

## Vývoj makroekonomických ukazatelů

*Regionální hrubý domácí produkt byl šestý nejvyšší mezi kraji*

**Hrubý domácí produkt** (dále jen HDP) je základním makroekonomickým ukazatelem, který vyjadřuje hodnotu vytvořenou v národním hospodářství (regionu) za rok. Je významným ukazatelem ekonomické úrovně daného území. V roce 2015 dosáhl HDP v Plzeňském kraji 232,9 mld. Kč, tj. 5,1 % vytvořeného HDP v ČR. Podíl regionálního HDP na republikovém se dlouhodobě pohybuje kolem 5 %. V mezikrajském srovnání představuje podíl regionálního HDP šestou nejvyšší hodnotu. Největšího podílu dosáhly kraje Hl. město Praha (24,4 %), Středočeský (11,6 %) a Jihomoravský (11,0 %), naopak nejnižšího kraj Karlovarský (1,9 %).

Tabulka č. 1 Vybrané makroekonomické ukazatele za Plzeňský kraj

	Měřicí jednotka	2010	2011	2012	2013	2014	2015
Hrubý domácí produkt (HDP)	mil. Kč	198 183	202 607	198 464	208 139	222 957	232 894
Vývoj HDP ve srovnatelných cenách (předchozí rok=100)	%	105,2	102,5	95,9	102,9	104,3	103,4
Hrubý domácí produkt na 1 obyvatele	Kč	346 460	354 520	346 955	363 319	388 432	404 565
průměr ČR=100	%	92,2	92,3	89,8	93,2	94,8	93,6
Hrubý domácí produkt na 1 zaměstnaného	Kč	710 254	729 427	714 107	743 582	812 934	832 005
průměr ČR=100	%	90,9	91,2	89,1	92,2	96,3	94,6
Podíl kraje na HDP České republiky (ČR=100)	%	5,0	5,0	4,9	5,1	5,2	5,1
Tvorba hrubého fixního kapitálu <sup>1)</sup>	mil. Kč	50 035	49 239	46 078	46 813	44 773	.
Tvorba hrubého fixního kapitálu na 1 obyvatele <sup>1)</sup>	Kč	87 470	86 158	80 554	81 716	78 002	.
průměr ČR=100 <sup>1)</sup>	%	86,3	84,8	80,5	83,6	75,7	.
Zaměstnaní v hlavním pracovním poměru (včetně sebezaměstnaných) podle místa pracoviště	osoby	279 031	277 762	277 919	279 914	274 262	279 919
z toho zaměstnanci		235 141	232 444	235 613	245 964	239 331	251 195

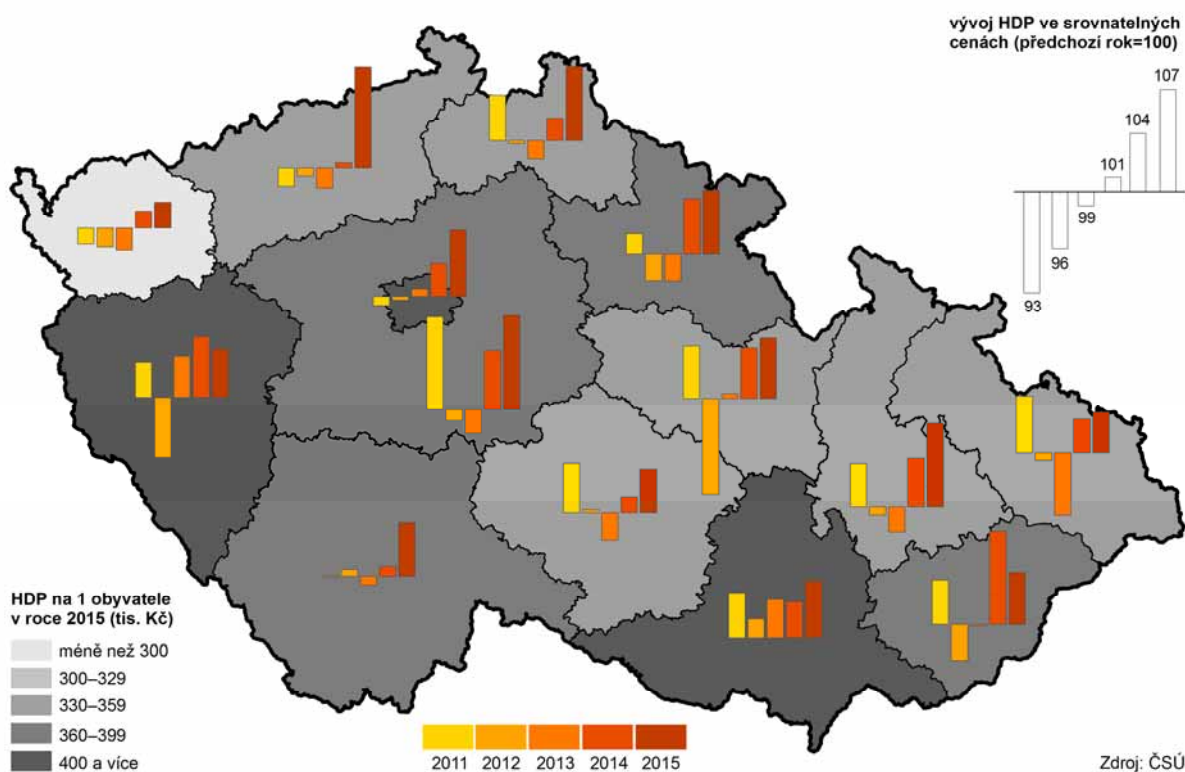
<sup>1)</sup> data za rok 2015 zatím nejsou k dispozici

*Regionální HDP na 1 obyvatele je nejvyšší od roku 1995*

V případě relativního ukazatele HDP, tj. v přepočtu na 1 obyvatele, byla hodnota v roce 2015 nejvyšší za posledních 20 let. V roce 2015 činila tato hodnota 404,6 tis. Kč a meziročně došlo k nárůstu o 4,2 %. Plzeňský kraj s podílem 93,6 % průměru ČR zaujímá v mezikrajském srovnání třetí nejvyšší místo za Hl. městem Prahou a Jihomoravským krajem. Postavení Hl. města Prahy je však z pohledu hodnocení **HDP na obyvatele** zcela výjimečné, k průměru ČR v roce 2015 představuje 204,0 % a k průměru 28 zemí Evropské unie dosahuje 177,9 % (v PPS<sup>1)</sup>). V roce 2015 dosáhl podíl HDP na jednoho obyvatele Plzeňského kraje k průměru EU 28 v PPS 81,6 % stejně jako v roce předchozím. Oproti roku 2013 došlo ke zvýšení o 3,5 procentního bodu.

<sup>1</sup> Purchasing Power Standard - standard kupní síly

## Regionální hrubý domácí produkt v krajích v letech 2011 až 2015



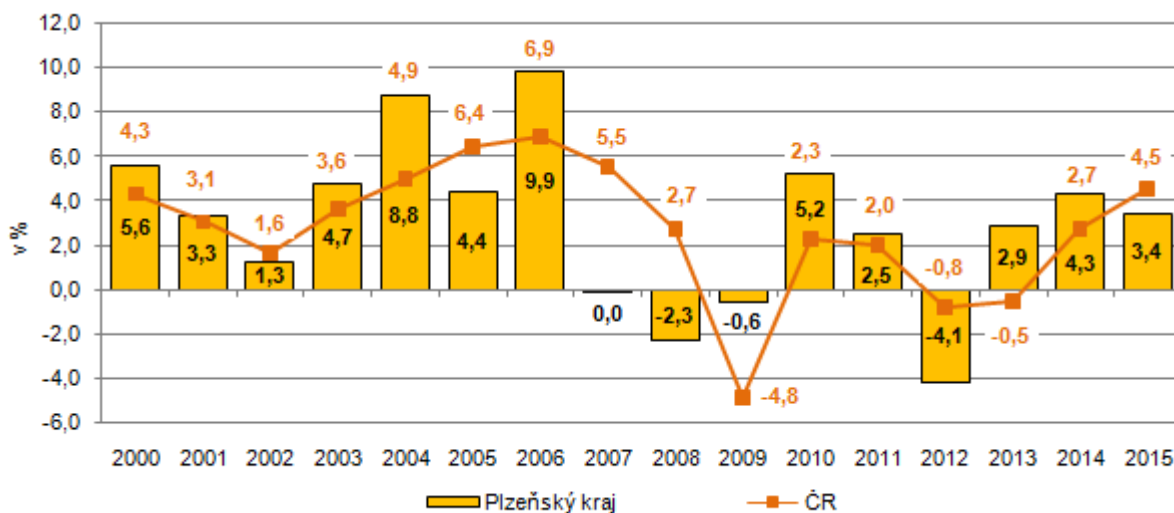
*Kraj se řadí na páté místo v ČR v produktivitě práce*

Významným indikátorem ekonomického rozvoje je **produktivita práce** měřená podílem HDP na 1 zaměstnaného (podle místa pracoviště vč. sebezaměstnaných). Hodnota tohoto ukazatele v Plzeňském kraji v roce 2015 dosáhla 832,0 tis. Kč a představovala tak 94,6 % průměru ČR, což zajistilo kraji páté nejvyšší místo v mezikrajském srovnání. V retrospektivním pohledu má takto vyjádřený ukazatel produktivity práce (s výjimkou roku 2012) až do roku 2014 rostoucí tendenci. Změna nastala v roce 2015, kdy hodnota k průměru ČR klesla o 1,7 procentního bodu.

*HDP ve srovnatelných cenách v kraji roste pomaleji než v ostatních regionech*

Podle vývoje regionálního **HDP ve srovnatelných cenách** (předchozí rok=100 %) rostl HDP nejrychleji v roce 2006, kdy překračoval průměr ČR o 3,0 procentní body. V následujících třech letech však došlo k jeho poklesu. V roce 2010 a 2011 došlo téměř u všech krajů k nárůstu proti předchozímu roku a v dalších dvou letech byla většina regionů opět ve ztrátě. V roce 2013 byl Plzeňský kraj výjimkou, meziročně se regionální HDP ve srovnatelných cenách zvýšil o 2,9 %. V roce 2015 rostl HDP ve srovnatelných cenách ve všech krajích, v Plzeňském regionu o 3,4 % a v ČR o 4,5 %.

Graf č. 1 Vývoj HDP ve srovnatelných cenách v Plzeňském kraji a ČR (předchozí rok=100 %)



*Hrubá přidaná hodnota se meziročně zvýšila*

**Hrubá přidaná hodnota** (dále jen HPH) představuje saldo účtu produkce (tj. rozdíl mezi celkovou produkcí a mezispotřebou na daném území). Od roku 1995 si zachovávala regionální HPH rostoucí trend až do roku 2008, kdy poprvé klesla proti předchozímu roku o 0,4 %. Od roku 2009 (s výjimkou roku 2012) pokračuje rostoucí trend. V roce 2015 dosáhla HPH 209,4 mld. Kč, což znamená zvýšení proti předcházejícímu roku o 3,9 %. S vyšší narůstající HPH se řadí Plzeňský kraj na desáté místo v rámci ČR a v porovnání s průměrem ČR je tato dosažená hodnota o 1,1 procentního bodu nižší.

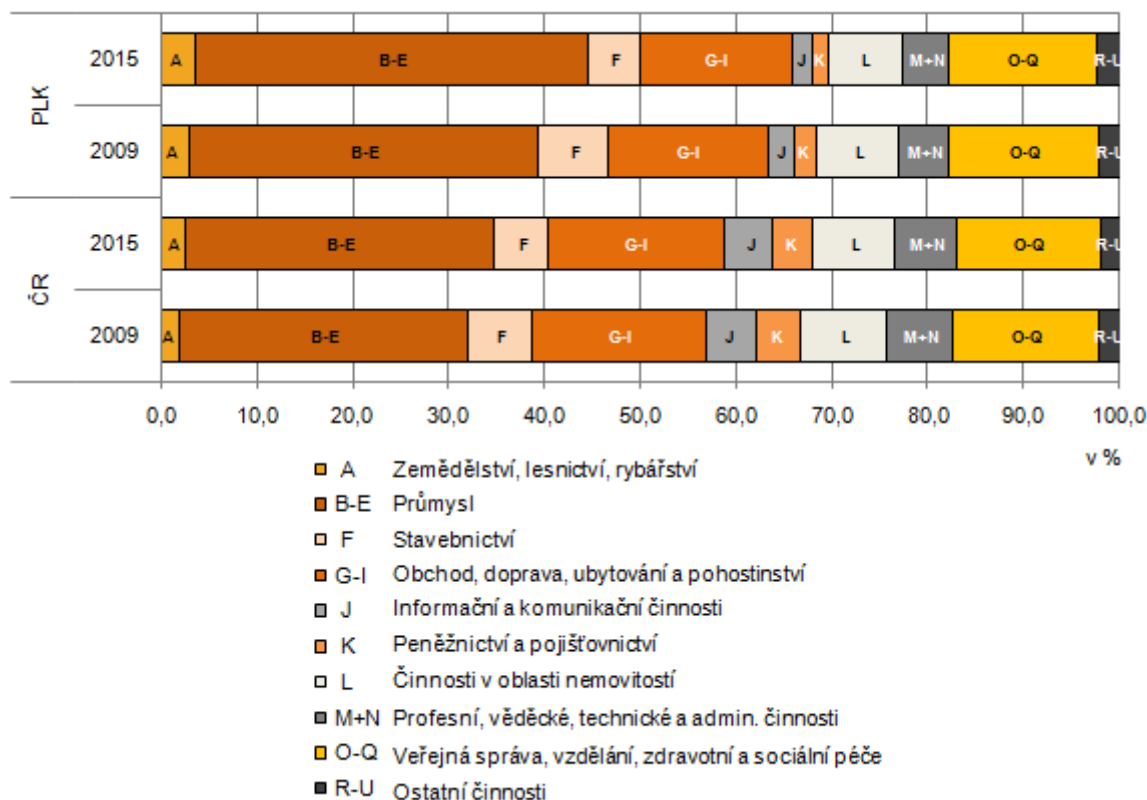
Tabulka č. 2 Hrubá přidaná hodnota podle odvětví

	Měřicí jednotka	2010	2011	2012	2013	2014	2015
Hrubá přidaná hodnota (HPH)	mil. Kč	179 597	182 846	178 353	186 310	201 543	209 398
v tom sektory:							
primární	%	2,74	3,38	3,75	3,71	3,82	3,51
sekundární	%	44,11	44,03	42,34	43,66	46,04	46,32
z toho odvětví:							
průmysl	%	37,44	37,85	36,29	38,12	40,79	40,85
stavebnictví	%	6,66	6,18	6,04	5,54	5,24	5,47
terciární	%	53,15	52,59	53,91	52,63	50,14	50,17
z toho odvětví:							
informační a komunikační činnosti	%	2,53	2,28	2,24	2,17	2,06	2,00

*Podíl primárního sektoru na HPH pomalu roste*

Od roku 2009 se podíl hlavních odvětví na HPH zásadně neměnil (s výjimkou odvětví průmyslu celkem). Podíl **primárního sektoru**, do kterého náleží zemědělství, lesnictví a rybolov, v kraji s občasnými výkyvy pomalu roste. Zatímco v roce 2009 činil 2,8 %, v roce 2015 to bylo již 3,5 %. V mezikrajském srovnání je tento podíl sedmý nejvyšší a ve srovnání s ČR o 1,0 procentního bodu vyšší.

Graf č. 2 Hrubá přidaná hodnota podle odvětví CZ-NACE v Plzeňském kraji a ČR



*Podíl sekundárního sektoru zastoupený průmyslem a stavebnictvím také roste*

Největší význam pro hodnocení ekonomické výkonnosti regionu má **sekundární sektor** zastoupený průmyslem a stavebnictvím. Meziročně se hodnota podílu HPH v tomto sektoru zvýšila o 0,3 procentního bodu, v porovnání s rokem 2009 vzrostla dokonce o 2,6 procentního bodu. Přestože dosaženou hodnotou podílu převyšoval kraj republikový průměr o 8,6 procentního bodu, v mezikrajském srovnání se umístil na osmém nejvyšším místě. Na tvorbě HPH se v regionu nejvíce podílí průmysl celkem (40,8 %), zejména pak průmysl zpracovatelský (35,8 %). Právě podíl zpracovatelského průmyslu na HPH v kraji se meziročně zvýšil o 0,6 procentního bodu a v roce 2015 výrazně převyšoval průměr republikový (o 8,8 procentního bodu). Celkový podíl sekundárního sektoru snižovalo odvětví stavebnictví, jehož podíl klesl od roku 2009 o 1,8 procentního bodu. Podíl stavebnictví byl v kraji o 0,2 procentního bodu nižší než v celé ČR a v roce 2015 dosáhl hodnoty 5,5 %. Ve sledované časové řadě tak došlo poprvé v tomto roce k mírnému meziročnímu nárůstu (o 0,2 procentního bodu).

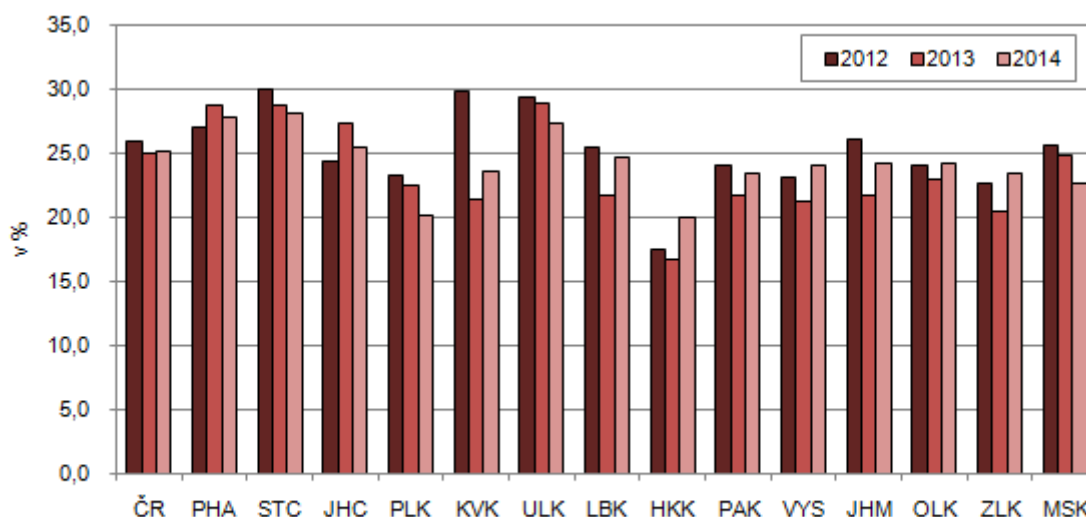
*Podíl terciárního sektoru se mírně snižuje*

Podíl **terciárního sektoru**, který zahrnuje odvětví služeb, dopravy, ubytování, podnikatelskou činnost, veřejnou správu, školství a zdravotnictví, se z dlouhodobého hlediska mírně snižuje. Oproti roku 2009 došlo k poklesu o 3,3 procentního bodu. V roce 2015 dosáhl tento podíl 50,2 % a meziročně se nepatrně zvýšil. Podíl terciárního sektoru v Plzeňském kraji v roce 2015 znamenal pro region deváté nejvyšší místo v ČR. Tato hodnota leží hluboko pod republikovým podílem (o 9,5 procentního bodu).

*Tvorba hrubého fixního kapitálu má klesající tendenci*

Investice vyjádřené **tvorbou hrubého fixního kapitálu**<sup>2</sup> (dále jen THFK) dosáhly v roce 2014<sup>3</sup> hodnoty 44,8 mld. Kč (v běžných cenách). Od roku 2010 má THFK klesající tendenci s mírným nárůstem v roce 2013 (meziročně o 1,6 %). Podíl kraje na republikové THFK v roce 2014 dosahoval hodnoty 4,1 % a zaujímal tak v mezikrajském srovnání deváté nejvyšší místo. V roce 2013 se region s hodnotou 4,6 % zařadil na sedmé nejvyšší místo.

Graf č. 3 Míra investic podle krajů



*Nejvyšší míru investování měl Středočeský kraj*

**Míru investic** vyjadřuje poměr THFK k HDP (obojí v běžných cenách). Nejvíce se investovalo v roce 2014 ve Středočeském kraji (28,1 %), naopak nejméně v kraji Královéhradeckém (20,0 %). Míra investic v Plzeňském kraji (20,1 %) je mezi regiony druhá nejnižší a meziročně poklesla o 2,4 procentního bodu.

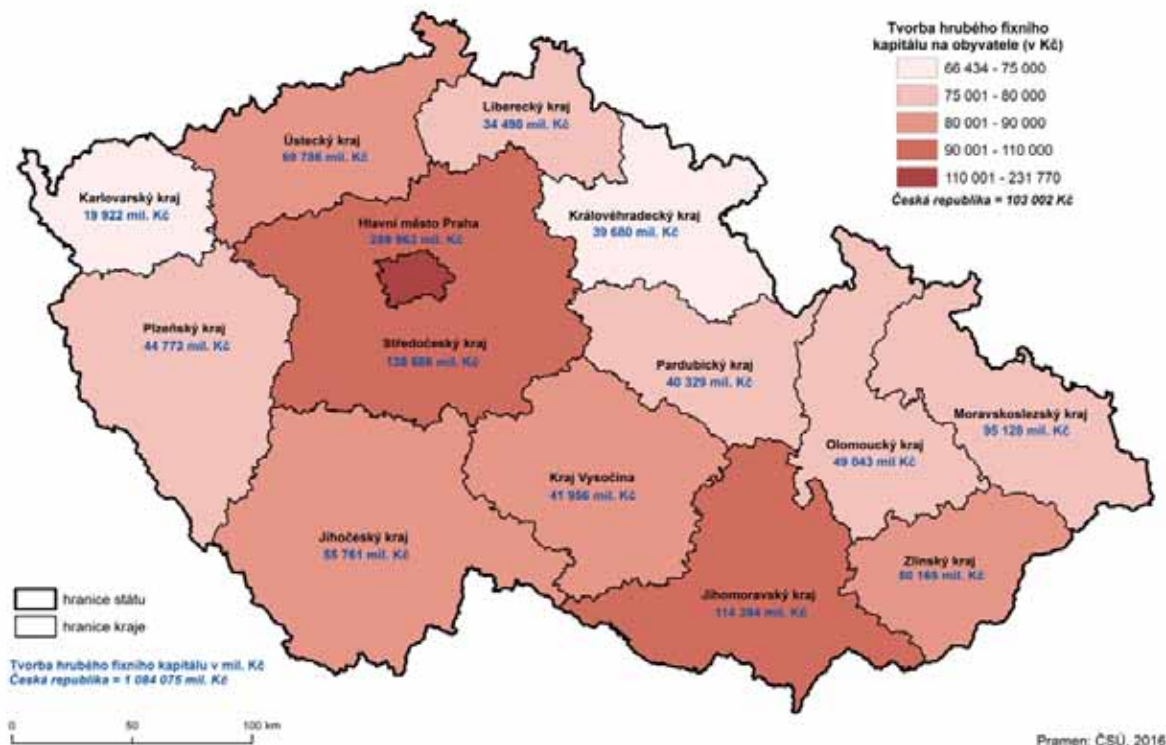
*THFK na 1 obyvatele se meziročně snížila*

Z hlediska relativního ukazatele přepočtu **THFK na 1 obyvatele** dosahuje Plzeňský kraj hodnoty 78,0 tis. Kč. Tato hodnota meziročně poklesla o 4,5 %, je pátá nejnižší v mezikrajském srovnání a o 25 tis. Kč nižší než v ČR. THFK na 1 obyvatele v Plzeňském kraji činila 75,7 % republikového průměru, což představovalo hodnotu o 7,9 procentního bodu nižší než v roce 2013.

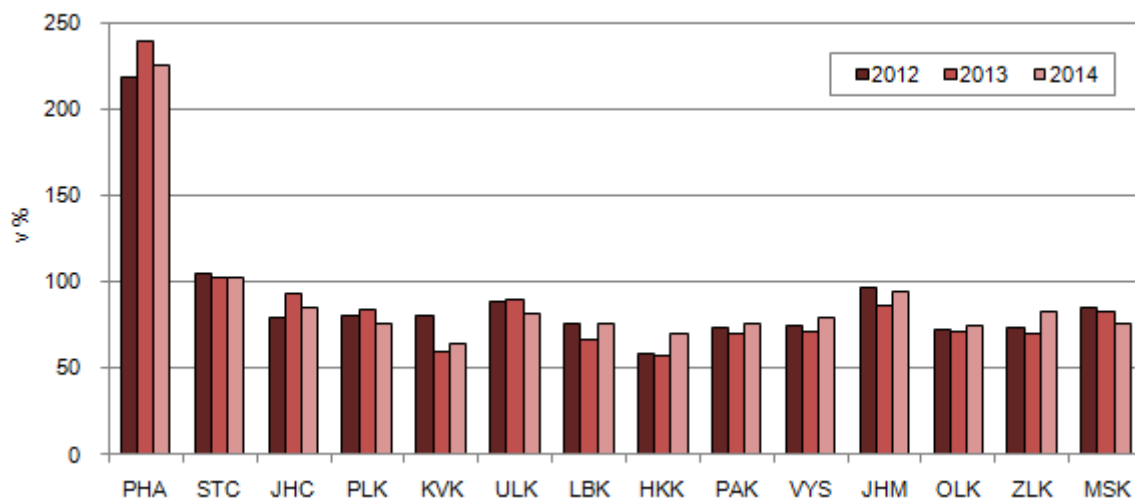
<sup>2</sup> THFK představuje přírůstky/úbytky hmotných a nehmotných aktiv

<sup>3</sup> údaje roku 2015 nejsou zatím k dispozici

## Tvorba hrubého fixního kapitálu v roce 2014



Graf č. 4 Tvorba hrubého fixního kapitálu na 1 obyvatele podle krajů (průměr ČR=100)



*Čistý disponibilní důchod domácností trvale roste*

**Čistý disponibilní důchod domácností** (dále jen ČDDD) je výsledkem tvorby a rozdělování důchodů v peněžní formě a je určen na konečnou spotřebu. Tento ukazatel do značné míry zachycuje úroveň materiálního bohatství domácností trvale bydlících v regionu. ČDDD v Plzeňském kraji trvale roste. V roce 2015 dosáhl hodnoty 124,7 mld. Kč a meziročně vzrostl o 5,2 %, což byl nejvyšší nárůst v rámci ČR. Na republikovém ČDDD se kraj podílel 5,6 %, což mu zajišťuje v mezikrajském srovnání sedmé nejvyšší místo.

*I ČDDD na 1 obyvatele má rostoucí trend*

Hodnoty relativního ukazatele **ČDDD na 1 obyvatele** zaznamenaly v posledních letech rostoucí tendence. Plzeňský kraj v roce 2015 zaujímal mezi kraji v ČDDD na 1 obyvatele třetí nejvyšší místo za Hl. městem Prahou a krajem Středočeským. Až poslední čtyři roky se hodnota v regionu pohybuje nad průměrem ČR. V roce 2015 patřil Plzeňský kraj mezi čtyři regiony, jejichž hodnota ČDDD na 1 obyvatele přesáhla republikový průměr.

Graf č. 5 Čistý disponibilní důchod domácností na 1 obyvatele podle krajů

