

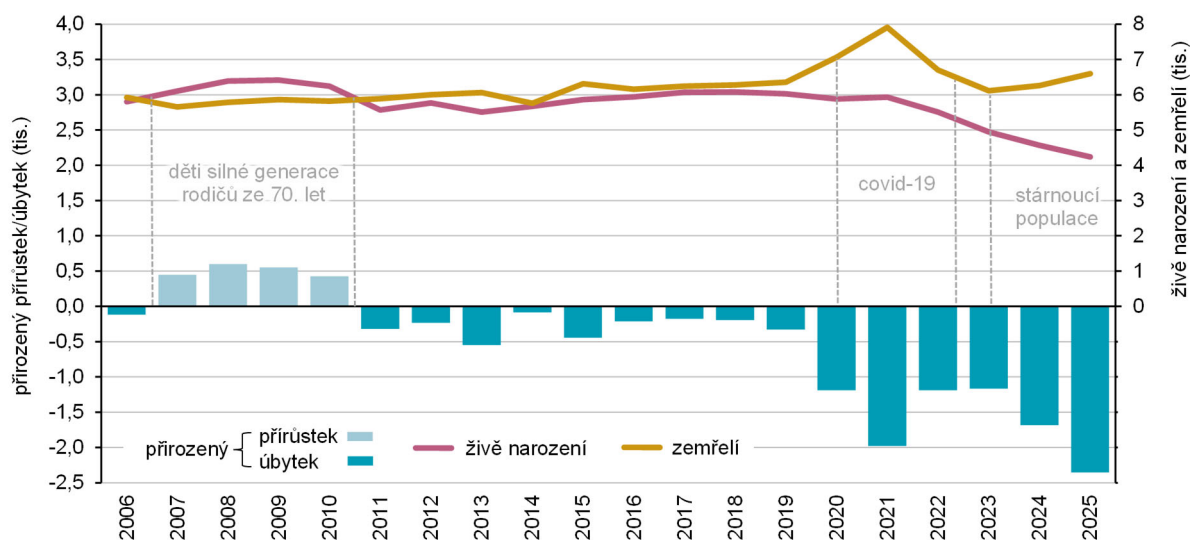
Živě narození v Plzeňském kraji v roce 2025

24. 6. 2026

Od roku 2023 je v Plzeňském kraji vlivem snižující se porodnosti v kombinaci s rostoucí úmrtností patrný výrazný úbytek obyvatel přirozenou měnou. Za posledních 20 let se počet živě narozených dětí v kraji snížil o více než čtvrtinu. Meziročně došlo v rámci Česka k poklesu ve všech krajích. Současně se v Plzeňském kraji projevuje zvyšující se věk rodičků.

V průběhu roku 2025 se v Plzeňském kraji živě narodilo 4 239 dětí, což představuje meziroční pokles o 7,2 %, tj. o 330 dětí. **Z dlouhodobějšího vývoje** je zřejmé, že počet živě narozených dětí v našem kraji klesl za poslední dvě dekády o více než čtvrtinu. Výrazné klesající tendence v počtu živě narozených je možné sledovat zejména v posledních letech. V roce 2023 se k této složce vývoje obyvatel přidal i rostoucí počet zemřelých a obyvatelstvo kraje tak přirozenou měnou výrazně ubývá, což jen deklaruje obecně platný demografický proces postupného stárnutí populace. Současný nepříznivý stav je způsoben méně početnou generací z počátku století, která se dostává do reprodukčního věku, v kombinaci s postupně rostoucím počtem zemřelých z řad poválečných baby boomers. Retrospektivně byl poslední přirozený přírůstek obyvatel v našem kraji mapován mezi lety 2007–2010, kdy se na vrchol reprodukčního věku dostávaly silné ročníky ze 70. let. Vytvářely tak sekundárně silnou generaci, která by se do věku budoucích rodičů měla při zachování současných tendencí demografického vývoje dostávat přibližně za 10 let. Vývoj obyvatelstva však mohou ovlivnit události, které nelze předvídat. V posledních letech to byla pandemie covid-19, válka na Ukrajině nebo vysoká inflace.

Graf 1 Živě narození, zemřelí, přirozený přírůstek/úbytek obyvatel v Plzeňském kraji

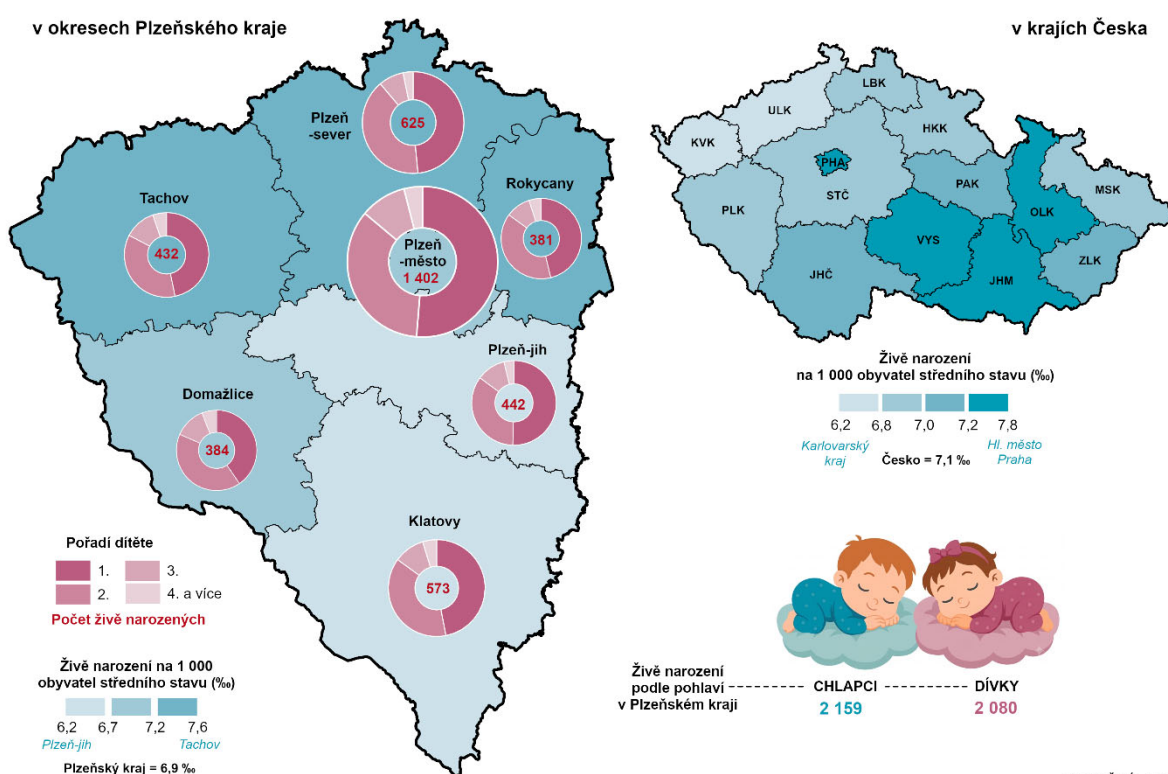


V Česku se v roce 2025 živě narodilo 77 636 dětí, což představovalo téměř 8% meziroční pokles. Nejvíce dětí se živě narodilo v hl. městě Praze (10 946) a Středočeském kraji (10 201). Mezi roky 2024 a 2025 zaznamenaly všechny kraje snížení počtu živě narozených, přičemž nejmarkantnější bylo evidováno v Ústeckém kraji, kde došlo k poklesu o více než jednu desetinu. Na rozdíl od kraje Karlovarského, kde pokles představoval jen necelé jedno procento. Jedná se však v tomto případě o region s dlouhodobě nejnižší absolutní hodnotou živě narozených v republice.

Také v případě **hrubé míry porodnosti**, tj. počtu živě narozených na 1 000 obyvatel, byl v Plzeňském kraji evidován klesající trend. V roce 2025 zde tento ukazatel dosahoval zatím nejnižších hodnot, a to 6,9 ‰, což je mírně pod průměrem Česka (7,1 ‰). Nižší hodnotu v republice měl již jen kraj Karlovarský, Ústecký a Liberecký. Zároveň je náš kraj jedním z regionů, kde došlo za posledních 20 let k největšímu poklesu míry porodnosti.

V detailu jednotlivých okresů Plzeňského kraje dosahoval v roce 2025 nejnižší hrubé míry porodnosti Plzeň-jih (6,2 ‰) a Klatovy (6,6 ‰). Naopak nejvyšší hodnota byla mapována na Tachovsku (7,6 ‰). V absolutních počtech se nejvíce dětí narodilo v okrese Plzeň-město (1 402), nejméně poté na Rokycansku (381).

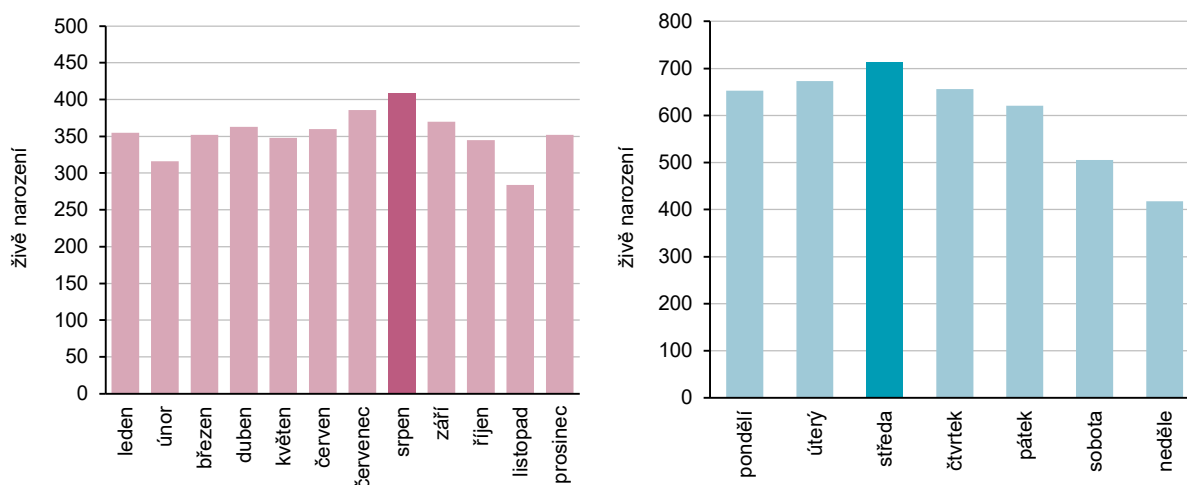
Živě narození v roce 2025



Zdroj: ČSÚ, 2026

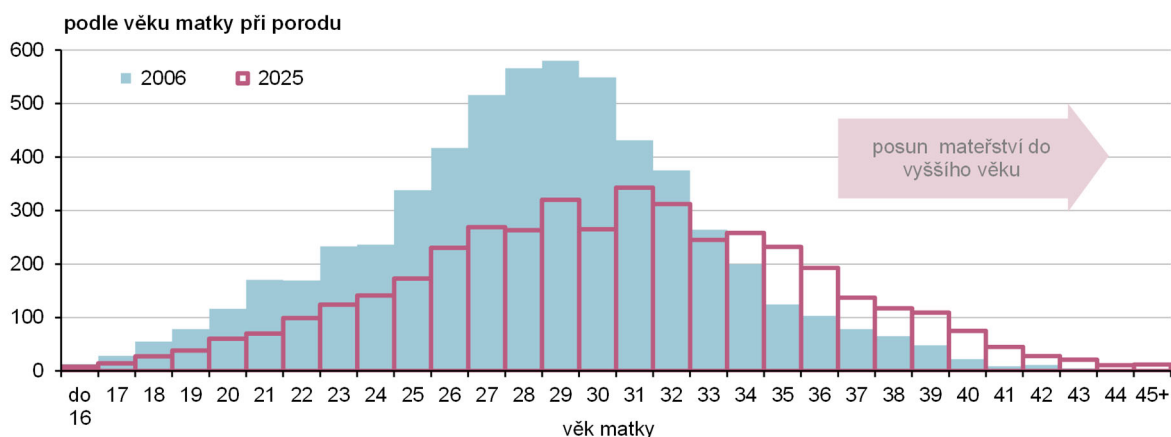
Mezi živě narozenými dětmi v Plzeňském kraji v roce 2025 bylo více chlapců (2 159) než dívek (2 080). Více než 48 % živě narozených dětí přišlo na svět v **pořadí** jako první, 37,1 % jako druhé. Jako třetí se rodičům narodilo v našem kraji 435 dětí a zbývajících 185 dětí bylo pro matku již čtvrtým a dalším dítětem, z toho 4 děti byly dokonce devátým a vyšším v pořadí. Z hlediska regionálních rozdílů byl nejvyšší podíl prvorozených mapován v okrese Plzeň-město a Plzeň-jih, kde tvořil více než polovinu všech živě narozených. Tato skutečnost může souviset s koncentrací mladého příměstského a městského obyvatelstva. Naopak v okrese Domažlice, kde je mapován odliv mladých lidí a spíše venkovský charakter života, bylo z řad živě narozených pouze 40 % v pořadí prvním dítětem. Současně mělo Domažlicko mezi okresy nejvyšší podíl dětí narozených ve čtvrtém a vyšším pořadí (6,0 %).

Graf 2 Živě narození podle měsíce a dne v týdnu v Plzeňském kraji v roce 2025

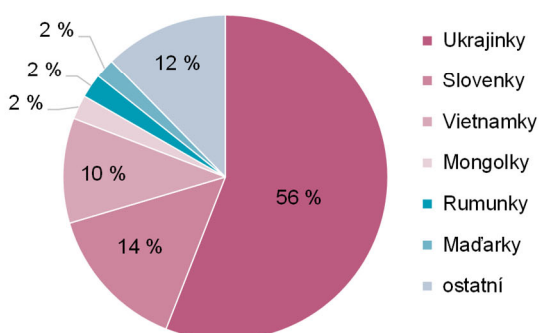


Z hlediska **sezónnosti** se v roce 2025 nejvíce dětí narodilo v průběhu léta, a to konkrétně v srpnu (408) a červenci (386), což potvrzuje vyšší míru počítí v průběhu podzimních měsíců. Vysoce podprůměrným byl měsíc listopad, kdy se narodilo dětí nejméně (284). S ohledem na dny v týdnu přicházely nejčastěji děti na svět ve středu (713), naopak nejméně v neděli (418), což může souviset s nižším počtem plánovaných porodů a císařských řezů na období víkendů.

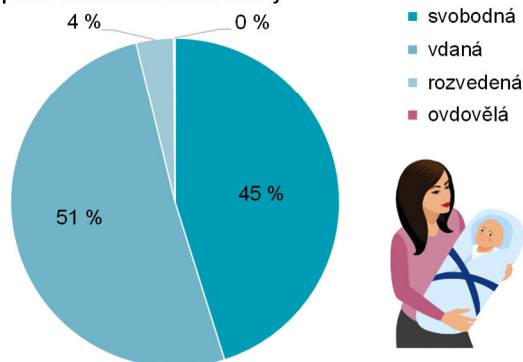
Graf 3 Živě narození podle charakteristik matek v Plzeňském kraji v roce 2025



podle státního občanství matky (kromě Češek = 84,4 %)



podle rodinného stavu matky



Rezonujícím demografickým tématem kromě samotné snižující se porodnosti a plodnosti je i trend **reprodukčního stárnutí**. Ženy častěji odkládají snahu o početí do vyššího věku, ať už z důvodu vzdělávání, práce, zásahu do svobodnějšího životního stylu, nebo v dnešním virtuálním světě komplikovanějšího hledání stabilního partnerství. Obecně se tak mateřství stává eventualitou ke zvažení, nikoli samozřejmostí.

Ještě před dvaceti lety se nejvíce dětí rodilo ženám v Plzeňském kraji ve věku 29 let (580), v současnosti se tento vrchol posunul do věku 31 (343). Zároveň je zřejmý pozvolnější pokles věkové křivky směrem do vyššího věku rodiček. V roce 2025 se matkám starším 34 let narodilo ve srovnání s rokem 2006 dvakrát více dětí.

V našem regionu se v roce 2025 více než polovina dětí narodila vdaným ženám a pouze v 49,0 % šlo o **narozené mimo manželství**, ať už svobodným matkám (45,1 %), rozvedeným (3,7 %) nebo ovdovělým (0,1 %). Ve srovnání s rokem 2024 se podíl živě narozených mimo manželství zvýšil o 0,7 procentního bodu, vzhledem k roku 2006 o 15,0 procentního bodu. Z celkového počtu novorozenců v Plzeňském kraji šlo téměř z 85 % o děti narozené matkám s českým **státním občanstvím**. Mezi matkami s cizím státním občanstvím vlivem válečné imigrace dominovaly Ukrajinky (371) s výrazným odstupem následované Slovenkami (96) a Vietnamkami (69).

Kontakt:

Mgr. Stanislava Zychová
Krajská správa ČSÚ v Plzni
T: 377 612 253
M: 704 688 719
E: stanislava.zychova@csu.gov.cz