

KOMENTÁŘ

22. 4. 2026

Kvalita ovzduší v Plzeňském kraji v roce 2024

Plzeňský kraj patří k místům v republice s kvalitním životním prostředím s výjimkou města Plzně, jeho zázemí a okolí dálnice D5. U měrných emisí oxidů dusíku dosáhl Plzeňský region v rámci Česka druhé nejnižší hodnoty, u tuhých znečišťujících látek a oxidu uhelnatého to byla třetí nejnižší hodnota.

Kvalitu ovzduší definuje úroveň znečištění ovzduší látkami, které jsou škodlivé, a to nejen pro lidské zdraví. Znečištěné ovzduší může mít negativní vliv na naše zdraví, vegetaci a celkové životní prostředí a jednoznačně toto téma spadá mezi nejzávažnější problémové oblasti ochrany životního prostředí. Klíčovým faktorem pro hodnocení kvality ovzduší je celkové množství emisí neboli vypouštění znečišťujících látek různého skupenství do ovzduší.

Plzeňský kraj je svou rozlohou třetím největším a zároveň třetím nejhřidčeji zalidněným krajem v Česku. Mezi nejméně zatížené oblasti zde patří horské části Šumavy, Český les, západní Brdy a okolí Manětína a Nečtin. Naproti tomu město Plzeň s přilehlou městskou aglomerací je přetíženo nejen vysokou hustotou osídlení, ale zejména intenzivní koncentrací průmyslových činností a silniční dopravou, nejenom lokální. Plzeň je zásadní spojnicí dálkové přepravy mezi Prahou a Německem a po dálnici D5 směřuje značná část tranzitní dopravy. V současnosti přetížená silniční síť zde podstatně zhoršuje kvalitu životního prostředí emisemi a hlukem.

Podle Českého hydrometeorologického ústavu z předběžných údajů **měrných emisí (REZZO 1–4)** vyplývá, že v Plzeňském kraji došlo v roce 2024 k meziročnímu poklesu sledovaných základních znečišťujících látek. Nejvíce byl význačný meziroční pokles měrných emisí **oxidů síry (SO_x)**, které se snížily o více než pětinu na hodnotu 0,23 t/km². Také měrné emise **oxidu uhelnatého (CO)** zaznamenaly nemalé meziroční snížení, a to o 7,9 % na hodnotu 4,59 t/km². U měrných emisí **tuhých znečišťujících látek** byl evidován pokles o 5,6 % na hodnotu 0,44 t/km². Pouze drobný pokles byl patrný u měrných emisí **oxidů dusíku (NO_x)**, jež se snížily o 2,3 % na hodnotu 0,84 t/km². Významně se na poklesu měrných emisí podílely především stacionární zdroje (REZZO 1–3).

V regionu se hodnota měrných emisí (REZZO 1–4) pohybuje pod republikovým průměrem, který však ovlivňují kraje, kde je ovzduší podstatně více znečištěné, např. Hl. město Praha, Ústecký a Moravskoslezský kraj. V rámci Česka lze hodnotit ovzduší v našem kraji jako relativně čisté. U měrných emisí oxidů dusíku dosáhl Plzeňský kraj v roce 2024 druhé nejnižší hodnoty, u tuhých znečišťujících látek a oxidu uhelnatého to byla třetí nejnižší a u oxidů síry čtvrtá nejnižší hodnota ve srovnání s ostatními regiony v republice. Jednoznačně nejvyšší měrné emise oxidu uhelnatého ze zdrojů REZZO 1–4 byly zaznamenány v Moravskoslezském kraji, druhé nejvyšší pak v Praze. Ústecký region je nejvíce ze všech zatížen emisemi oxidů síry, současně zde byly druhé nejvyšší emise oxidů dusíku a tuhých znečišťujících látek. Hlavní město Praha vykazovalo nejvyšší měrné emise oxidů dusíku a tuhých znečišťujících látek.

KOMENTÁŘ

Tab. 1 Emise hlavních znečišťujících látek do ovzduší podle krajů v roce 2024¹⁾

Zdroj: Český hydrometeorologický ústav

	Celkem REZZO (1–4) ²⁾							
	emise (t)				měrné emise (t/km ²)			
	tuhé znečišťující látky	oxidy síry (SO _x)	oxidy dusíku (NO _x)	oxid uhelnatý (CO)	tuhé znečišťující látky	oxidy síry (SO _x)	oxidy dusíku (NO _x)	oxid uhelnatý (CO)
Česko	56 739	46 900	123 354	742 800	0,72	0,59	1,56	9,42
v tom kraje:								
Hl. m. Praha	1 240	119	7 100	11 347	2,50	0,24	14,31	22,87
Středočeský	7 936	6 369	16 221	84 377	0,73	0,58	1,48	7,72
Jihočeský	3 979	1 747	7 256	45 107	0,40	0,17	0,72	4,48
Plzeňský	3 385	1 777	6 394	35 125	0,44	0,23	0,84	4,59
Karlovarský	1 341	1 385	3 541	13 102	0,41	0,42	1,07	3,96
Ústecký	5 572	16 019	21 900	38 549	1,04	3,00	4,10	7,22
Liberecký	2 064	878	3 056	25 148	0,65	0,28	0,97	7,95
Královéhradecký	2 977	1 943	5 299	32 809	0,63	0,41	1,11	6,89
Pardubický	2 943	4 270	8 867	30 703	0,65	0,94	1,96	6,79
Vysočina	3 572	1 163	7 102	39 640	0,53	0,17	1,05	5,83
Jihomoravský	3 916	701	9 754	38 380	0,54	0,10	1,36	5,34
Olomoucký	2 710	1 744	5 873	30 810	0,51	0,33	1,11	5,84
Zlínský	2 163	1 850	4 979	28 260	0,55	0,47	1,26	7,13
Moravskoslezský	4 261	6 376	11 088	145 651	0,78	1,17	2,04	26,82

¹⁾ předběžné údaje, převzaty dne 3. 11. 2025

²⁾ údaj za Česko neodpovídá úhrnu za kraje

Tab. 2 Emise hlavních znečišťujících látek do ovzduší v Plzeňském kraji

Zdroj: Český hydrometeorologický ústav

v t

	2021	2022	2023	2024 ¹⁾	Index 2024/2023 (%)
	Celkem (REZZO 1–4)				
Tuhé znečišťující látky	4 302	3 943	3 585	3 385	94,4
Oxidy síry (SO _x)	2 310	2 777	2 290	1 777	77,6
Oxidy dusíku (NO _x)	6 907	6 880	6 545	6 394	97,7
Oxid uhelnatý (CO)	42 643	38 506	38 134	35 125	92,1
	Stacionární zdroje (REZZO 1–3)				
Tuhé znečišťující látky	3 948	3 594	3 236	3 041	94,0
Oxidy síry (SO _x)	2 302	2 769	2 282	1 767	77,4
Oxidy dusíku (NO _x)	3 619	3 679	3 464	3 311	95,6
Oxid uhelnatý (CO)	37 743	33 857	33 504	30 754	91,8
	Mobilní zdroje (REZZO 4)				
Tuhé znečišťující látky	353	349	349	344	98,7
Oxidy síry (SO _x)	8	8	8	10	114,9
Oxidy dusíku (NO _x)	3 288	3 201	3 081	3 082	100,1
Oxid uhelnatý (CO)	4 901	4 649	4 631	4 371	94,4

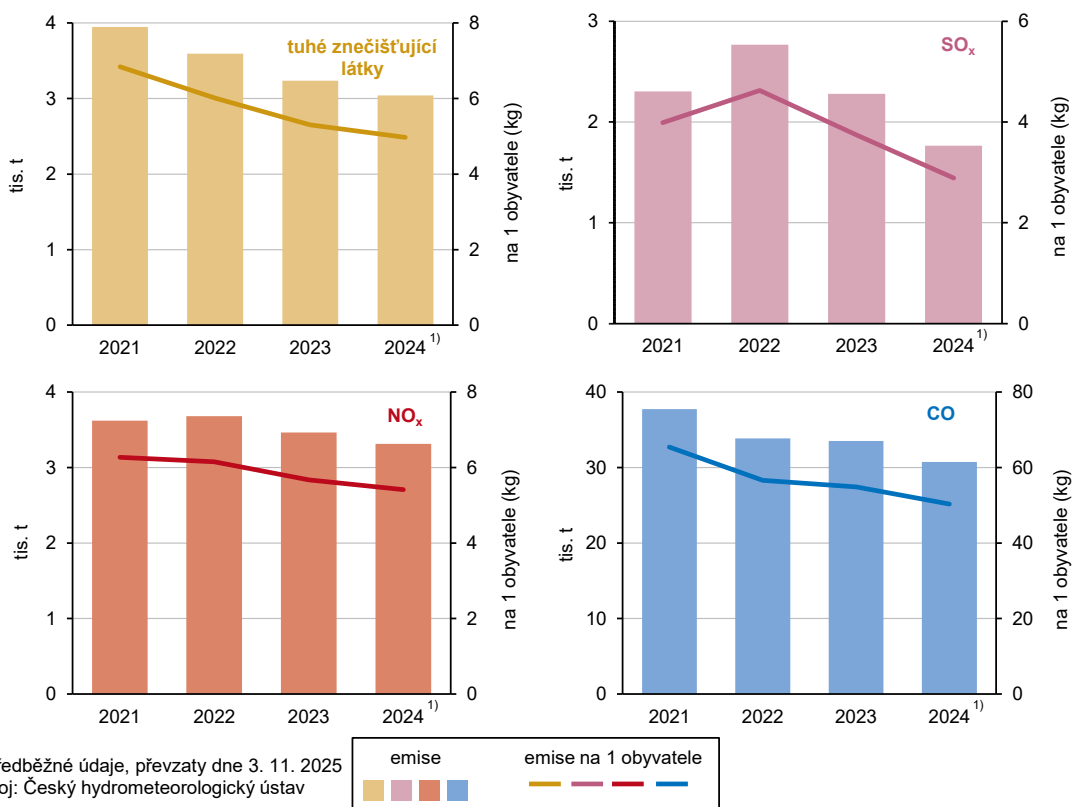
¹⁾ předběžné údaje, převzaty dne 3. 11. 2025

KOMENTÁŘ

Emise hlavních znečišťujících látek do ovzduší lze vyjádřit i ukazatelem na jednoho obyvatele, tj. kolik kilogramů emisí připadá na jednoho obyvatele v daném roce. V případě stacionárních zdrojů (REZZO 1–3) byl jeden obyvateľ Plzeňského regionu v roce 2024 zatížen 50,3 kg oxidu uhelnatého, přibližně 5 kg oxidů dusíku a tuhých znečišťujících látek a v poslední řadě téměř 3 kg oxidů síry.

Z dlouhodobého pohledu objem emisí sledovaných znečišťujících látek, které pochází ze stacionárních zdrojů (REZZO 1–3), v Plzeňském regionu klesá. V porovnání s rokem 2021 se měrné emise pocházející ze stacionárních zdrojů snížily u oxidů síry o 23,2 %, u tuhých znečišťujících látek o 23,0 %, oxidu uhelnatého o 18,5 % a oxidů dusíku o 8,5 %. V případě emisí pocházejících z mobilních zdrojů REZZO 4 poklesly měrné emise oxidu uhelnatého (o 10,8 %), oxidů dusíku (o 6,3 %) a tuhých látek (o 2,6). Opačný jev nastal u oxidů síry, kde měrné emise vzrostly o více než pětinu.

Graf 1 Emise hlavních znečišťujících látek do ovzduší ze stacionárních zdrojů (REZZO 1–3) v Plzeňském kraji



Množství znečišťujících látek vypouštěné do ovzduší je vykazováno v **Registru emisí a stacionárních zdrojů (REZZO)**, který provozuje a vyhodnocuje Český hydrometeorologický ústav. Základní znečišťující látky jsou tuhé látky, oxidy síry (SO_x), oxidy dusíku (NO_x) a oxid

KOMENTÁŘ

*uhelnatý (CO). Producenti tohoto znečištění jsou ve smyslu zákona o ochraně ovzduší rozdělení podle kategorií zdrojů znečištění na stacionární (REZZO 1–3; velké, střední a malé) a mobilní (REZZO 4). Individuálně sledované zdroje znečištění jsou zařazené do skupin REZZO 1 a REZZO 2. V kategorii **REZZO 1** jsou začleněna stacionární zařízení o celkovém jmenovitém vyšším tepelném příkonu (0,3 MW a více), jedná se např. o zařízení pro tepelné zpracování odpadu. Skupina zdrojů **REZZO 2** zahrnuje zařízení spalující pouze plynná a kapalná paliva, záložní zdroje a požární čerpadla, čerpací stanice a zařízení na dopravu a skladování benzínu do automobilů. REZZO 3 a REZZO 4 vychází z hromadně sledovaných zdrojů znečišťování a jsou to emise vypočtené ze statistických dat, např. sčítání lidu, domů a bytů, energetických zjišťování, těžby nerostných surovin, sčítání silniční dopravy, registru vozidel atd. a emisních faktorů. V případě skupiny **REZZO 3** pochází emise z lokálního vytápění, použitých rozpouštědel v domácnostech, zemědělství, stavebnictví, nakládání s odpady aj. Emise vznikající v silniční, železniční, vodní a letecké dopravě jsou kategorizovány v **REZZO 4**.*

Kontakt:

Ing. Lenka Hamouzová
Krajská správa ČSÚ v Plzni
T: 377 612 145
M: 704 645 852
E: lenka.hamouzova@csu.gov.cz