

KOMENTÁŘ

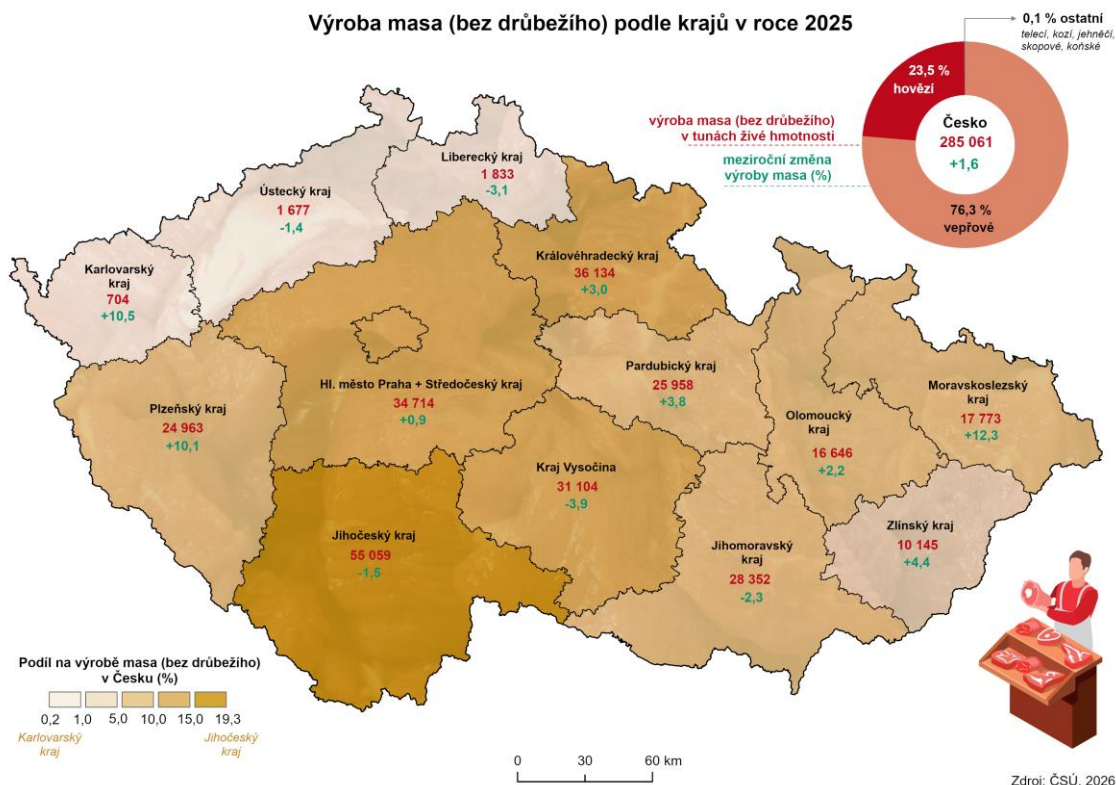
13. 4. 2026

Porážka hospodářských zvířat a výroba masa v Plzeňském kraji v roce 2025

V Plzeňském kraji bylo v roce 2025 poráženo více kusů prasat i skotu, ale výrazně méně ovcí než v předchozím roce. Porážka skotu byla třetí nejvyšší mezi kraji. Nejvyšší regionální produkce masa bez drůbežního v roce 2025 byla zaznamenána v měsíci lednu. V případě výroby jatečné drůbeže došlo v kraji k meziročnímu poklesu.

Od roku 2025 jsou data za Středočeský kraj a Hl. město Praha uváděna odděleně. Pro účely napsání tohoto komentáře byla tato data sloučena, aby bylo možné údaje meziročně porovnat.

V Plzeňském kraji bylo v roce 2025 vyrobeno 25,0 tis. tun jatečné hmotnosti masa bez drůbežního, z toho 9,7 tis. tun tvořilo hovězí maso včetně telecího a 15,3 tis. tun maso vepřové. Celková výroba masa v regionu tvořila téměř devítiprocentní podíl na Česku, meziročně vzrostla o 10,1 % a mezi kraji se zařadila na sedmé místo. Nejvyšší produkce masa (bez drůbežního) byla zjištěna v Jihočeském a nejnižší v Karlovarském regionu.



KOMENTÁŘ

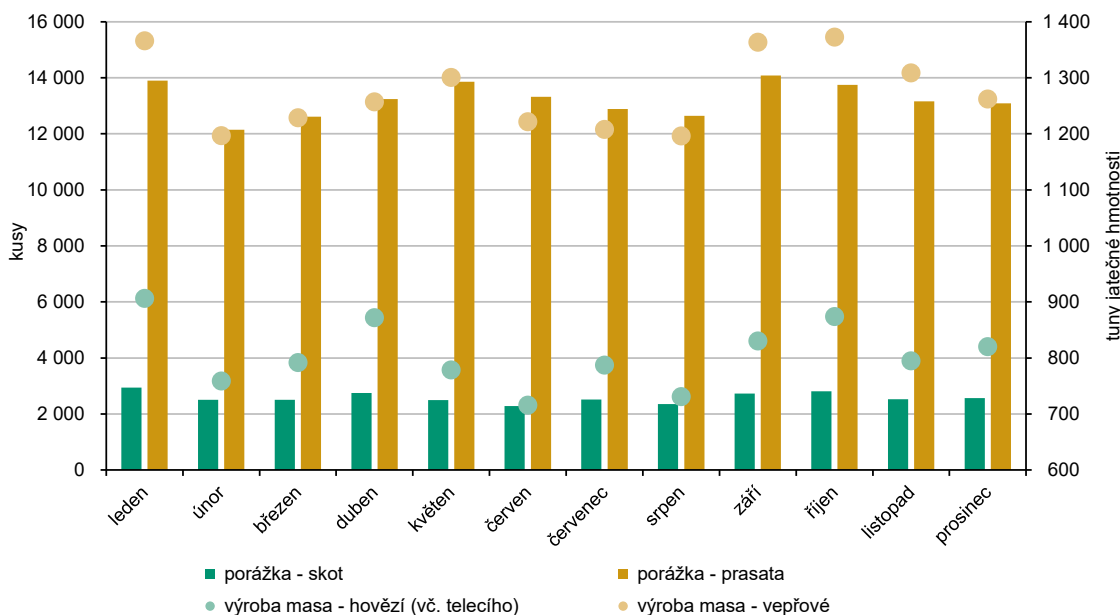
V průběhu roku 2025 bylo v Plzeňském regionu poraženo téměř 31 tis. kusů **skotu**, což bylo o 358 kusů (o 1,2 %) více než v roce 2024. Největší početní nárůst je patrný u krav (o 201 kusů) a u jalovic (o 196 kusů), nižší pak u býků (jen o 10). Počet telat naopak meziročně klesl o 15.

Na první místo v počtu poražených kusů skotu se zařadil Pardubický kraj s 55,3 tis. a na místo druhé Vysočina (43,2 tis. kusů). Třetí příčku obsadil Plzeňský kraj, který se na celkovém počtu poražených zvířat v Česku podílel 14,3 %. Během roku 2025 byla zjištěna v rámci regionu nejvyšší porážka skotu v měsíci lednu, a naopak nejnižší v červnu. Průměrná živá hmotnost skotu zde činila 588,9 kg na kus, což bylo o 6,0 kg na kus více v porovnání s republikovou hodnotou. Výrazně menší rozdíl byl zjištěn u živé hmotnosti býků, kde byl průměr v Plzeňském regionu jen o 0,3 kg vyšší než v celém Česku.

V případě porážky **prasat** v Plzeňském kraji byl zaznamenán výrazný meziroční nárůst o 18 048 kusů, což bylo o 12,8 % více než v období ledna až prosince předchozího roku. Nejvíce prasat v regionu v průběhu roku bylo poraženo v měsíci září a nejméně v únoru. V souvislosti s nárůstem poražených kusů v Plzeňském kraji se zde zásadně zvýšila také výroba vepřového masa, a to o 2 027 tun jatečné hmotnosti, tj. o 15,3 %. Průměrná živá hmotnost prasat (bez prasníc) zde byla ze zjištěných hodnot po Karlovarském kraji druhá nejvyšší, činila 124,3 kg a převýšila hodnotu průměru Česka o 4,0 kg/ks.

Mezikrajské srovnání také ukázalo, že největší počet poražených prasat byl evidován v Jihočeském kraji (562,7 tis. kusů). Se 158,7 tis. kusy se Plzeňský region zařadil na sedmé místo. Nejvíce vepřového masa bylo tedy vyrobeno v Jihočeském kraji (53,5 tun jatečné hmotnosti), což představuje zhruba čtvrtinu jeho celkové republikové produkce.

Graf 1 Porážka hospodářských zvířat a výroba masa v Plzeňském kraji v roce 2025



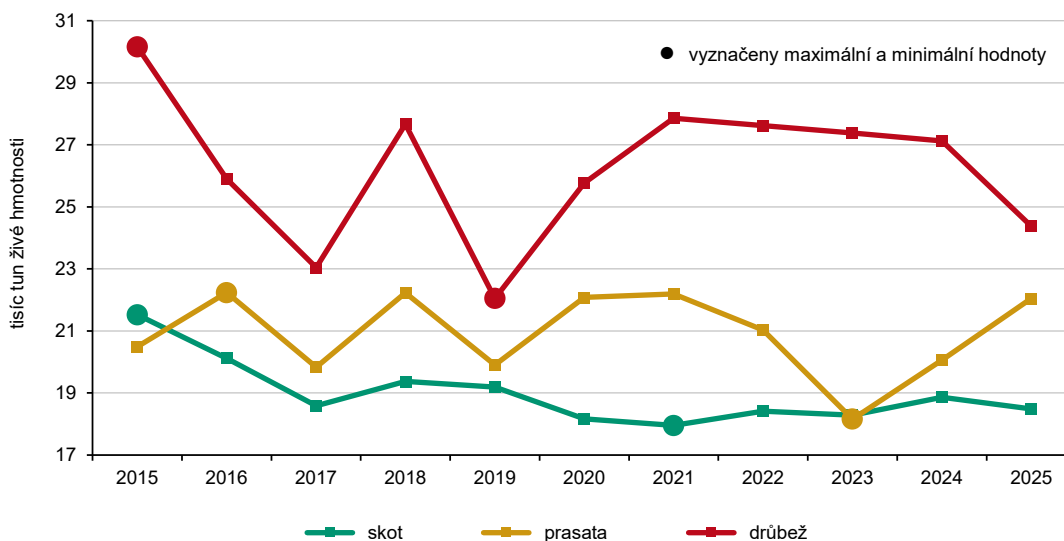
KOMENTÁŘ

V Plzeňském kraji byl zaznamenán v období ledna až prosince 2025 v porovnání se stejným obdobím roku 2024 nižší počet porážek u **ovcí** včetně jehňat, hodnota poražených kusů u samotných ovcí klesla o více než polovinu, v případě jehňat došlo naopak k mírnému navýšení o 7,0 %. V průběhu roku 2025 bylo celkem poraženo 544 ovcí, z toho 475 jehňat, nejvyšší porážka byla v dubnu a nejnižší v lednu. Region se zařadil na páté místo mezi zveřejněnými údaji za kraje, nejvyšší porážka u tohoto druhu zvířat byla evidována ve Středočeském kraji včetně Prahy (celkem 1 255 ks) a na Pardubicku (837 ks).

Výroba skopového masa (včetně kozího) v kraji jen mírně klesla na současnou hodnotu 9 tun jatečné hmotnosti a podílela se 8,4 % na celkové výrobě tohoto druhu masa v Česku. Největším producentem tohoto druhu masa byla Praha a Středočeský kraj, kde byla dohromady vyrobena více než pětina z celorepublikové produkce.

Výroba jatečné drůbeže v roce 2025 činila v Plzeňském kraji 24 377 tun živé hmotnosti, meziročně došlo k poklesu o 10,1 %. V produkci jatečné drůbeže se tak kraj umístil na pátém místě a regionální hodnota tohoto ukazatele tvořila 9,4 % celkového objemu výroby v Česku. Nejvyšší objem produkce jatečné drůbeže byl dosažen v krajích Jihomoravském (59 935 tun živé hmotnosti) a Středočeském včetně Prahy (51 577 tun živé hmotnosti), naopak nejnižší byl v regionech Karlovarském (284 tun živé hmotnosti) a Libereckém (375 tun živé hmotnosti).

Graf 2 Výroba jatečného skotu, prasat a drůbeže v Plzeňském kraji



KOMENTÁŘ

Tab. 1 Porážka hospodářských zvířat a výroba masa v Plzeňském kraji

	Měřicí jednotka	2023	2024	2025	Rozdíl 2025-2024	Index 2025/2024	Podíl kraje na Česku v % ¹⁾	
							2024	2025
Porážka hospodářských zvířat								
skot celkem	ks	30 384	30 631	30 989	358	101,2	13,7	14,3
býci	ks	10 171	9 608	9 618	10	100,1	11,8	12,3
jalovice	ks	3 441	3 582	3 778	196	105,5	12,8	13,9
krávy	ks	15 653	16 481	16 682	201	101,2	15,4	16,0
telata	ks	450	478	463	-15	96,9	9,7	10,3
prasata (bez prasnic) ²⁾	ks	125 511	140 630	158 678	18 048	112,8	6,2	6,9
ovce (bez jehňat)	ks	167	148	69	-79	46,6	6,0	3,6
jehňata	ks	548	444	475	31	107,0	9,8	10,9
Výroba masa (bez drůbežního)								
hovězí	tuna jatečné hm.	21 319	22 681	24 963	2 282	110,1	8,1	8,8
telecí	tuna jatečné hm.	34	36	34	-2	94,2	11,2	11,8
vepřové (bez prasnic a kanců)	tuna jatečné hm.	11 968	13 259	15 286	2 027	115,3	6,3	7,0
skopové (bez jehněčího)	tuna jatečné hm.	4	4	2	-2	45,8	7,2	4,4
jehněčí	tuna jatečné hm.	7	6	7	1	108,8	10,8	11,3
Průměrná živá hmotnost								
skot	kg živé hm./ks	579,4	580,0	588,9	9	101,5	3,1	6,0
býci	kg živé hm./ks	667,3	673,5	686,5	13	101,9	-9,0	0,3
prasata (bez prasnic a kanců)	kg živé hm./ks	123,1	121,5	124,3	3	102,3	3,0	4,0
ovce (bez jehňat)	kg živé hm./ks	55,8	60,8	59,7	-1	98,2	10,1	10,4
jehňata	kg živé hm./ks	29,8	33,3	33,8	1	101,7	2,9	0,9

¹⁾ u průměrné živé hmotnosti je uveden rozdíl proti průměrným hodnotám Česka v kg živé hm./ks

²⁾ do roku 2024 prasata bez prasnic a kanců; od roku 2025 kanci zahrnuti do kategorie prasata bez prasnic

Růst nebo pokles zemědělské produkce ovlivňuje celá řada faktorů. Jedním z nich je cenový vývoj na světových trzích, který se řídí poptávkou a nabídkou. Ceny placené producentům často nestačí pokrýt náklady vynaložené do zemědělské výroby. V současné době se na růstu cen zemědělské produkce podílejí stoupající ceny energií, krmiva, v neposlední řadě přispívá k nepříznivé situaci i změna klimatu, a proto záleží i na výši dotací, které stát může poskytnout zemědělcům k udržení objemu jejich výroby.

Živočišná výroba – související informace: [Živočišná výroba | Statistika](#)

Kontakt:

Mgr. Tereza Mildorfová
Krajská správa ČSÚ v Plzni
T: 377 612 108
M: 737 280 476
E: tereza.mildorfova@csu.gov.cz