

Zaměstnanost a mzdy v Pardubickém kraji v 1. čtvrtletí 2026 (předběžné údaje)

4. 6. 2026

Průměrná hrubá měsíční mzda zaměstnanců v Pardubickém kraji se v 1. čtvrtletí roku 2026 meziročně nominálně zvýšila o 8,7 % na 44 121 Kč, reálný nárůst po zohlednění vlivu inflace dosáhl 7,0 % (při 6,4% navýšení v celé ČR). Mzda v kraji byla ve sledovaném období čtvrtá nejnižší mezi kraji Česka.

Podle předběžných údajů dosáhla průměrná hrubá měsíční **mzda** zaměstnanců přepočtených na plně zaměstnané v Pardubickém kraji v **1. čtvrtletí 2026 hodnoty 44 121 Kč**. Oproti stejnému období roku 2025 se její nominální hodnota zvýšila o 3 538 Kč (tj. o 8,7 %). Ve srovnání s ostatními kraji se Pardubický kraj vyšší průměrné hrubé měsíční mzdy u přepočtených osob v 1. čtvrtletí letošního roku zařadil na 11. místo, nižší mzdy pobírali pouze zaměstnanci v Karlovarském, Zlínském a Olomouckém kraji.

Za průměrnou republikovou mzdou (50 282 Kč) zaostávaly mzdy v Pardubickém kraji v 1. čtvrtletí 2026 o 6,2 tis. Kč, za mzdami v Hlavním městě Praze (67 945 Kč) o 23,8 tis. Kč.

Počet zaměstnanců a průměrné hrubé měsíční mzdy v krajích ČR v 1. čtvrtletí 2026

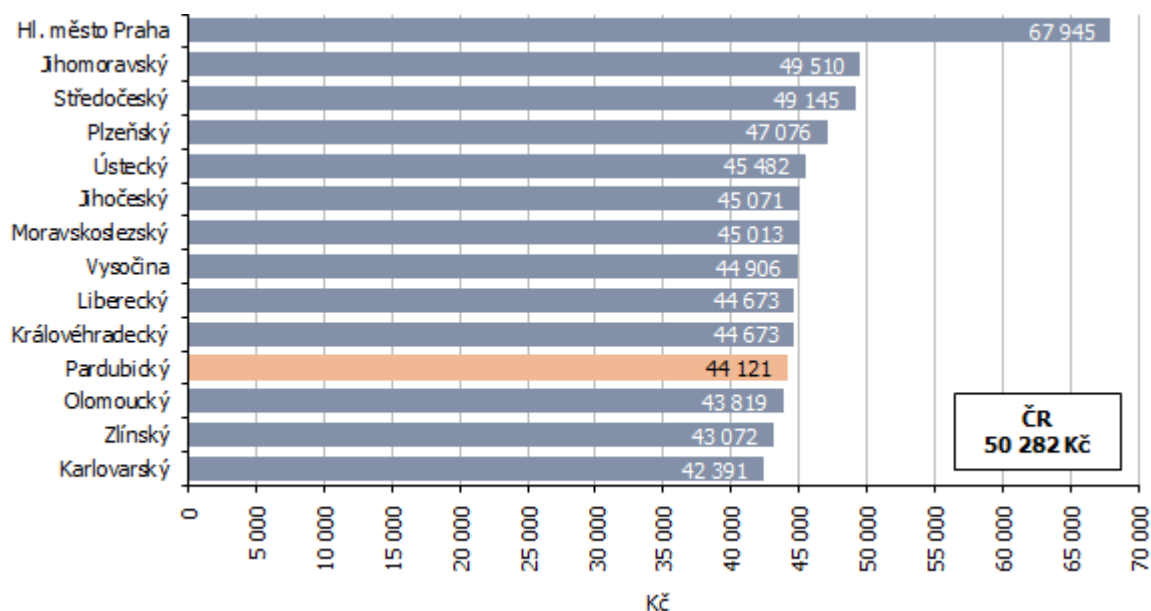
(předběžné výsledky)

| | Průměrný evidenční počet zaměstnanců přepočtený na plně zaměstnané | | | Průměrná hrubá měsíční mzda na přepočtené počty zaměstnanců | | |
|---------------------------|---|---|------------|--|---|------------|
| | tis. | přírůstek (úbytek) proti 1. čtvrtletí 2025 | | Kč | přírůstek (úbytek) proti 1. čtvrtletí 2025 | |
| | | tis. | % | | Kč | % |
| Česko²⁾ | 4 040,3 | 22,8 | 0,6 | 50 282 | 3 789 | 8,1 |
| v tom kraje: | | | | | | |
| Hl. město Praha | 781,1 | 10,6 | 1,4 | 67 945 | 5 151 | 8,2 |
| Středočeský | 431,0 | 3,4 | 0,8 | 49 145 | 3 404 | 7,4 |
| Jihočeský | 223,3 | 0,2 | 0,1 | 45 071 | 3 544 | 8,5 |
| Plzeňský | 228,8 | 0,5 | 0,2 | 47 076 | 3 805 | 8,8 |
| Karlovarský | 87,3 | 0,0 | -0,1 | 42 391 | 2 880 | 7,3 |
| Ústecký | 245,5 | 0,1 | 0,1 | 45 482 | 2 712 | 6,3 |
| Liberecký | 149,5 | 1,0 | 0,7 | 44 673 | 3 037 | 7,3 |
| Královéhradecký | 197,2 | -0,2 | -0,1 | 44 673 | 3 192 | 7,7 |
| Pardubický | 186,9 | 2,4 | 1,3 | 44 121 | 3 538 | 8,7 |
| Vysočina | 174,7 | 0,1 | 0,0 | 44 906 | 2 917 | 6,9 |
| Jihomoravský | 477,9 | 4,1 | 0,9 | 49 510 | 3 740 | 8,2 |
| Olomoucký | 228,3 | 1,2 | 0,6 | 43 819 | 3 293 | 8,1 |
| Zlínský | 204,8 | 0,0 | 0,0 | 43 072 | 2 958 | 7,4 |
| Moravskoslezský | 420,9 | -0,8 | -0,2 | 45 013 | 4 018 | 9,8 |

¹⁾ Územní třídění je provedeno podle místa skutečného pracoviště zaměstnanců tzv. "pracovištní metodou".

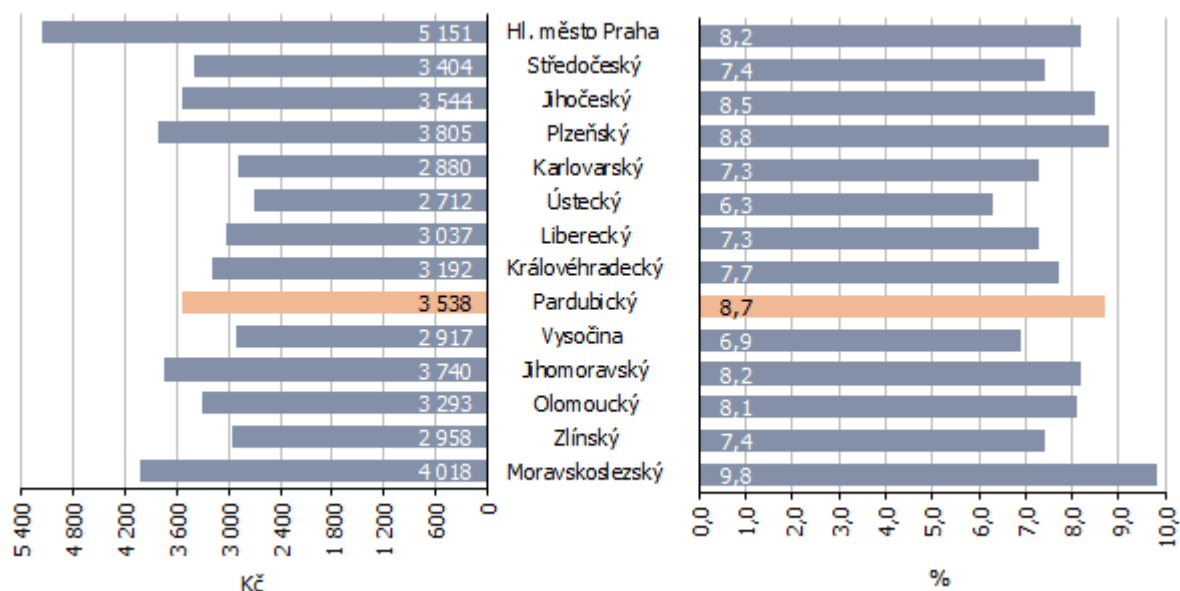
²⁾ Zahrnuti jsou i zaměstnanci sledovaných subjektů pracující mimo území ČR, proto součet za kraje nemusí souhlasit s ČR celkem.

Průměrná hrubá měsíční mzda zaměstnance (přepočtené osoby) podle krajů ČR v 1. čtvrtletí 2026 (pracovištní metoda)



Meziroční **nominální tempo růstu** mezd v Pardubickém kraji (o 8,7 %) bylo ve srovnání s republikovým o 0,6 procentního bodu rychlejší a zároveň třetí nejvyšší v mezikrajském srovnání. Tempo růstu mezd v krajích republiky se pohybovalo v rozpětí od 6,3 % v Ústeckém kraji po 9,8 % v kraji Moravskoslezském.

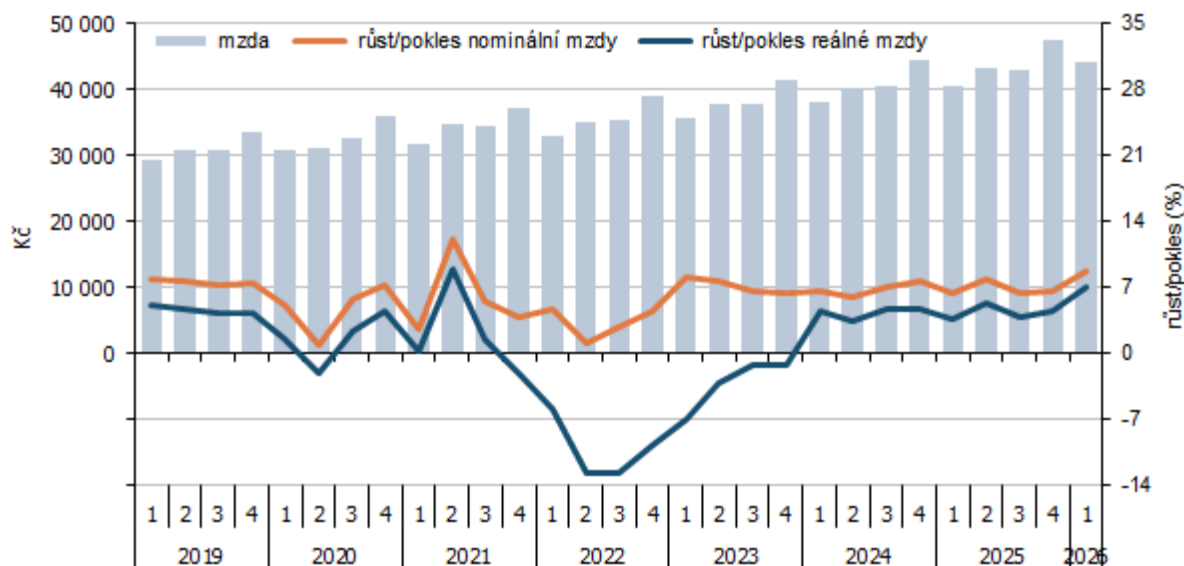
Meziroční nominální růst průměrné hrubé mzdy zaměstnance (přepočtené osoby) podle krajů ČR v 1. čtvrtletí 2026 (pracovištní metoda)



Vývoj **reálné mzdy** je vedle růstu nominálních mezd ovlivněn také růstem cenové úrovně (inflace) vyjádřené indexem spotřebitelských cen. V 1. čtvrtletí roku 2026 se spotřebitelské ceny meziročně zvýšily o 1,6 %, reálně tak mzda v Pardubickém kraji vrostla o 7,0 % (k výpočtu byl použit index spotřebitelských cen za celou ČR); v celé ČR se průměrná mzda zvýšila reálně o 6,4 %. Mzdy reálně

vzrostly v 1. čtvrtletí 2026 ve všech krajích Česka, nejvíce (o 8,1 %) v Moravskoslezském kraji, nejméně (nárůst o 4,6 %) v Ústeckém kraji.

Průměrná hrubá měsíční mzda zaměstnance (přepočtené osoby) a její meziroční změny podle čtvrtletí v Pardubickém kraji



V 1. čtvrtletí roku 2026 dosáhl **průměrný evidenční počet zaměstnanců** (přepočtený na plně zaměstnané) v Pardubickém kraji 186,9 tis. osob (4. nejnižší počet mezi kraji), což bylo ve srovnání se stejným obdobím roku 2025 o 1,3 tis. osob více. Relativně nejvyšší meziroční přírůstek počtu zaměstnanců (1,4%) zaznamenalo Hl. město Praha, navýšení o 1,3 % v Pardubickém kraji bylo mezi kraji druhé nejvyšší. K relativně nejvyššímu úbytku počtu zaměstnanců došlo v kraji Moravskoslezském (-0,2 %).

Tematické odkazy:

[Průměrné mzdy - 1. čtvrtletí 2026](#) (tisková zpráva – ústřední stránky ČSÚ)

[Vývoj českého trhu práce - 1. čtvrtletí 2026](#) (analýza – ústřední stránky ČSÚ)

[DataStat](#)

[Průměrná mzda a evidenční počet zaměstnanců - metodika](#)

Kontakt:

Mgr. Klára Vávrová

Oddělení informačních služeb KS ČSÚ v Pardubicích

T: 466 743 433

M: 735 130 001

E: klara.vavrova@csu.gov.cz