

KOMENTÁŘ

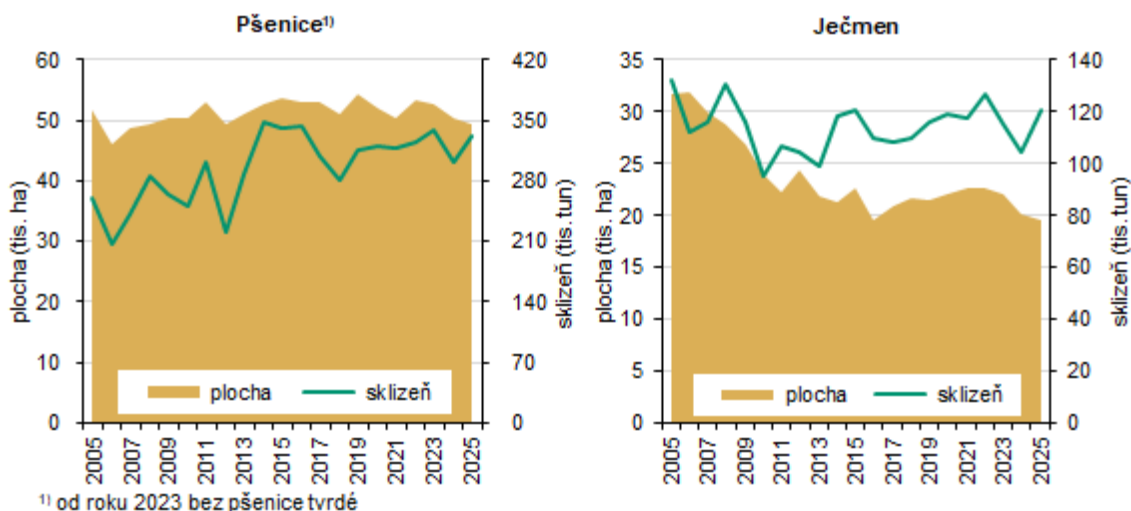
21. 4. 2026

Sklizeň zemědělských plodin v Pardubickém kraji v roce 2025

V roce 2025 sklídili zemědělci z Pardubického kraje druhý nejvyšší objem obilovin na zrno za dvacet let, sklizňová plocha však byla nejmenší. Meziročně se snížila sklizňová plocha i sklizeň řepy cukrové, přesto byla její produkce druhá nejvyšší od roku 2005. Všechny sledované druhy ozimých obilovin, kromě řepky ozimé, byly pro sklizeň v roce 2026 zasety na ploše větší než v roce předchozím. Spotřeba všech základních druhů hnojiv v kraji kromě organominerálních proti předchozímu hospodářskému roku poklesla.

Sklizeň **obilovin na zrno** na území Pardubického kraje v roce 2025 meziročně vzrostla (+11,3 %) na 545,2 tis. tun a byla dokonce druhá nejvyšší za uplynulých dvacet let. Naopak sklizňová plocha obilovin na zrno se od roku 2005 zmenšila o pětinu na nejnižší výměru (83,5 tis. ha v roce 2025). Průměrný hektarový výnos obilovin činil 6,53 t/ha a byl ve srovnání předcházejících dvaceti let rekordní.

Sklizňové plochy a sklizeň vybraných plodin v Pardubickém kraji



Nejvýznamnější plodinou pěstovanou v kraji, která tvoří tři pětiny sklizňových ploch i objemu sklizně obilovin, je **pšenice**. Sklizňová plocha pšenice (hodnoceno bez pšenice tvrdé) se proti předchozímu roku zmenšila o 1,8 % na 49,5 tis. ha v roce 2025, což byla pátá nejnižší hodnota od roku 2005. Meziroční úbytek ploch byl kompenzován vyšším výnosem na hektar (+0,74 t/ha), který činil 6,71 t/ha v roce 2025 a byl v průběhu dvaceti let nejvyšší. Celková sklizeň pšenice představovala 332,2 tis. tun, což byla pátá nejvyšší produkce za uplynulých dvacet let (6,4 % republikového úhrnu v roce 2025). Ve struktuře ploch pšenice v kraji převládají ozimé odrůdy, v průměru zaujímají 95 % ploch osetých pšenicí. Sklizňová plocha **pšenice ozimé** se v roce 2025 meziročně zmenšila (-1,7 %) na 47,9 tis. ha. Nárůst hektarového výnosu (+0,72 t/ha) na 6,77 t/ha však způsobil i nárůst celkové sklizně (+10,1 %) na 324,5 tis. tun.

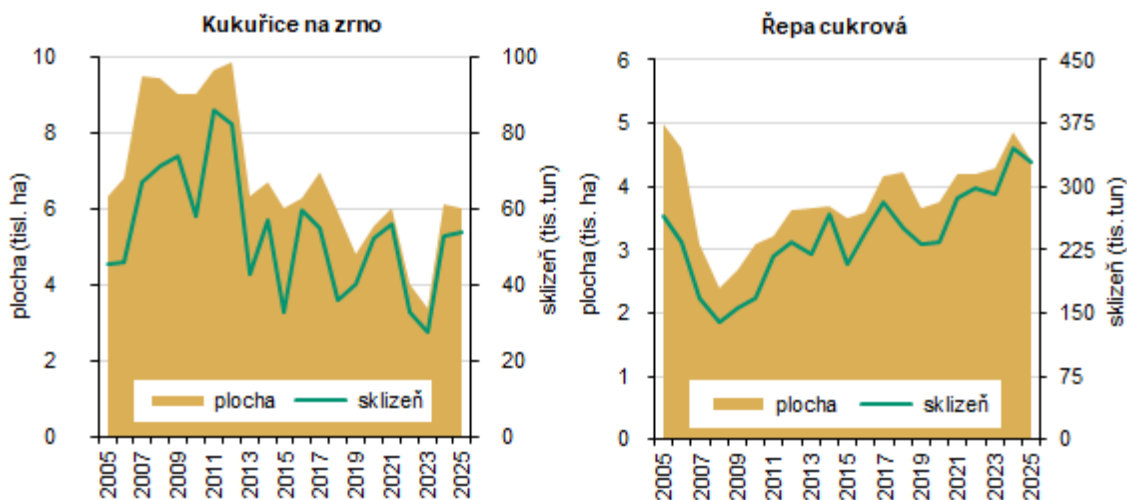
KOMENTÁŘ

Další významnou komoditou pěstovanou v kraji je **ječmen**, jenž tvoří více než pětinu celkového objemu sklizně obilovin na zrno. Ječmen jarní převažuje ze dvou třetin na struktuře ploch osetých ječmenem. Sklizňová plocha ječmene byla v kraji v roce 2025 meziročně redukována o 3,0 % na 19,5 tis. ha, hektarový výnos se zvýšil (+0,96 t/ha) na 6,16 tun/ha, celková sklizeň vzrostla (+14,8 %) na 120,3 tis. tun. Plochy, na kterých se v kraji pěstuje ječmen, se trvale zmenšují. Rozloha polí osetých ječmenem v roce 2025 byla nejmenší v uplynulých dvaceti letech, avšak díky rekordním výnosům byla sklizeň pátá nejvyšší.

Meziročně vyšší objem sklizně byl zaznamenán u **žita** (+15,4 %), jeho produkce v roce 2025 činila 3,0 tis. tun, jeho podíl na objemu sklizně obilovin v kraji je však pouze marginální a dlouhodobě nepřekračuje 1 %. Hybridní obilovina **tritikale** tvořila na polích Pardubického kraje 4,1% podíl plochy oseté obilovinami na zrno, což představovalo 3,4 tis. ha; objem sklizně se meziročně zvýšil (+13,3 %) na 18,2 tis. tun a představoval 8,3 % úhrnu sklizně tritikale v Česku.

Ve srovnání s výměrou roku 2024 se v roce 2025 mírně zmenšila výměra ploch, na kterých zemědělci v Pardubickém kraji pěstovali **kukuřici na zrno**, objem sklizně však díky vyššímu hektarovému výnosu vzrostl. Sklizňová plocha kukuřice na zrno v kraji se meziročně zmenšila (-1,6 %) na 6,0 tis. hektarů a objem sklizně vzrostl (+1,3 %) na 53,7 tis. tun, které tvořily 6,7 % celostátního úhrnu.

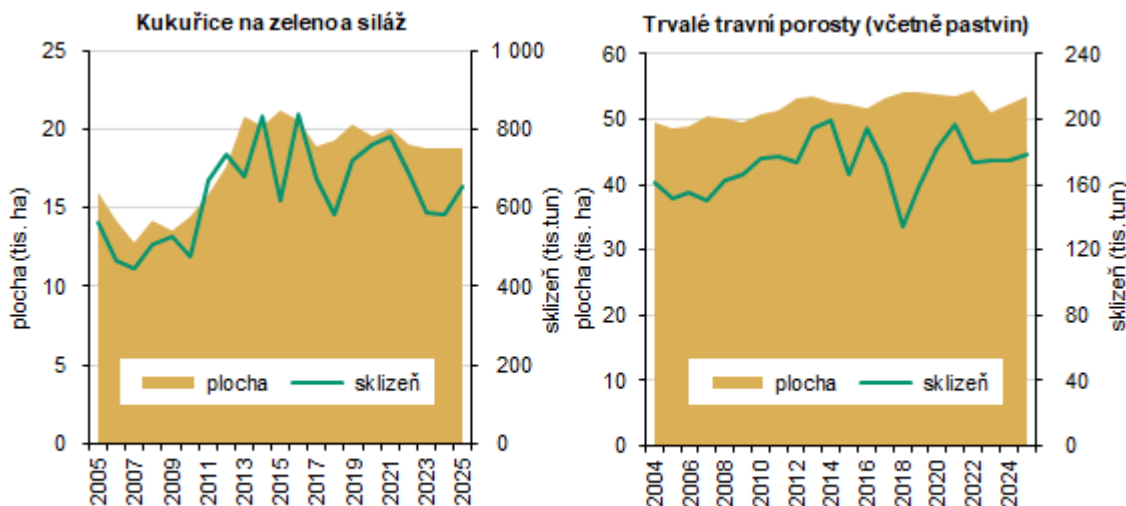
Sklizňové plochy a sklizeň vybraných plodin v Pardubickém kraji



Řepa cukrová byla v kraji pěstována na rozloze téměř o 10 % menší než v roce předchozím, její sklizňová plocha v roce 2025 činila 4,4 tis. ha, přesto byla čtvrtá největší v posledních dvaceti letech. Sklizeň řepy cukrové v roce 2025 dosáhla hodnoty 329,8 tis. tun, tvořila 8,4 % celostátního úhrnu a byla druhá nejvyšší od roku 2005. Další pěstovanou zemědělskou plodinou na polích Pardubického kraje je **řepka**. Sklizňová plocha řepky byla v roce 2025 ve srovnání s předchozím rokem obdobná a činila 23,3 tis. ha, mírně se zvýšil hektarový výnos (na 3,04 t/ha) a celková sklizeň vzrostla (+ 9,0 %) na 71,0 tis. tun.

KOMENTÁŘ

Sklizňové plochy a sklizeň vybraných plodin v Pardubickém kraji



Poznámka: Do roku 2016 je sklizeň uvedena v čerstvém stavu (na zeleno), od roku 2017 ve vlhkosti 65 %.

Sklizňové plochy **pícnin na orné půdě** v kraji meziročně vzrostly (+1,0 %) na 42,1 tis. hektarů, zvýšil se hektarový výnos i objem sklizně (+8,0 %) na 389,2 tis. tun. Sklizeň **seny z trvalých travních porostů** meziročně vzrostla (+1,7 %) na 178,0 tis. tun v roce 2025, zvětšila se sklizňová plocha (+2,4 %) na 53,5 tis. hektarů a zároveň mírně poklesl hektarový výnos (-0,02 t/ha) na 3,32 t/ha.

Osevní plochy ozimů

K 30. listopadu 2025 byly pro sklizeň v roce 2026 v Pardubickém kraji v porovnání s předchozím rokem osety větší plochy všech sledovaných ozimých rostlin kromě řepky ozimé. **Pšenice ozimá** byla vyseta na ploše o 1,6 tis. hektarů větší než v roce předchozím (celkem 51,0 tis. ha) a zároveň se zvýšil i její podíl na úhrnu Česka na 6,82 %. Nejvyšší relativní nárůst výměry osevních ploch se týkal **žita ozimého** (+59,3 %, tj. +600 ha), které bylo pro sklizeň v roce 2026 oseto na 1,6 tis. hektaru.

Osevní plochy ozimů v Pardubickém kraji

	Osevní plochy ozimů v kraji k 30. 11.					Podíl kraje na osevní ploše ozimů v Česku				
	2022	2023	2024	2025	index 2025 /2024	2022	2023	2024	2025	rozdíl 2025-2024 (procentní body)
	v hektarech						v procentech			
Pšenice ozimá	51 906	49 733	49 418	50 977	103,2	6,61	6,72	6,47	6,82	0,34
Žito ozimé	1 070	1 087	1 012	1 613	159,3	4,36	3,74	4,45	6,76	2,31
Ječmen ozimý	6 511	7 309	6 206	6 643	107,0	5,05	5,83	5,48	5,62	0,15
Tritikale	3 956	3 789	3 710	4 011	108,1	10,11	8,36	8,80	9,30	0,50
Řepka ozimá	26 149	25 101	23 387	21 669	92,7	7,20	7,30	6,84	6,97	0,13

KOMENTÁŘ

Nejvyšší podíl osevních ploch ozimů na republikovém úhrnu má hybridní obilovina **tritikale** (9,30 %), jejíž plocha pro sklizeň v roce 2026 v kraji meziročně vzrostla (+8,1 %) na 4,0 tis. hektarů. Meziroční úbytek osevní plochy o 1,7 tis. hektarů byl v kraji evidován u **řepky ozimé** na 21,7 tis. hektarů pro sklizeň v roce 2026. Redukce osevní plochy řepky je v kraji evidována od roku 2023.

Spotřeba hnojiv

V hospodářském roce 2024/2025 v Pardubickém kraji meziročně poklesla spotřeba **minerálních, vápenatých, statkových i organických hnojiv**. Na celostátní úrovni spotřeba **minerálních a organických hnojiv** meziročně mírně vzrostla, **vápenatých a statkových hnojiv** bylo spotřebováno méně. Spotřeba **organominerálních hnojiv** v kraji vzrostla výrazněji než na úrovni Česka (+30,9 %, resp. 16,4 %).

Spotřeba hnojiv v Pardubickém kraji a ČR¹⁾

	kg/ha obhospodařované zemědělské půdy					
	Pardubický kraj			Česko		
	2023/2024	2024/2025	index (2024/2025) /(2023/2024) (%)	2023/2024	2024/2025	index (2024/2025) /(2023/2024) (%)
Minerální hnojiva v čistých živinách celkem	116,6	114,5	98,2	110,6	110,8	100,1
v tom:						
dusíkatá (N)	90,8	87,9	96,8	85,2	85,8	100,8
fosforečná (P ₂ O ₅)	15,7	15,6	99,3	15,5	15,0	96,7
draselná (K ₂ O)	10,2	11,1	108,6	10,0	10,0	100,3
Vápenatá hnojiva	207,4	187,4	90,4	120,1	116,5	97,0
Statková hnojiva celkem	5 929,3	5 573,8	94,0	4 783,3	4 579,9	95,7
v tom:						
hnůj	3 356,2	3 137,7	93,5	2 740,6	2 603,9	95,0
kejda	1 995,3	1 965,5	98,5	1 212,9	1 194,4	98,5
močůvka	272,4	259,0	95,1	343,5	332,9	96,9
ostatní	305,3	211,6	69,3	486,3	448,8	92,3
Organická hnojiva	3 933,7	3 869,7	98,4	2 076,9	2 099,1	101,1
Organominerální hnojiva	2,8	3,7	130,9	28,8	33,5	116,4

¹⁾ Není zahrnuta spotřeba hnojiv za drobné zemědělce nezařazené do výběrového souboru.

V přepočtu na hektar obhospodařované zemědělské půdy bylo v kraji spotřebováno 114,5 kg **minerálních hnojiv v čistých živinách**, tj. o 3,7 kg více než na celostátní úrovni. **Vápenatých hnojiv** bylo spotřebováno 187,4 kg/ha, což bylo výrazně více, než činí průměr Česka. Spotřeba **statkových hnojiv** představovala celkem 5,6 tis. kg/ha, z toho téměř dvě třetiny tvoří hnůj, třetinu kejda. Průměr Česka ve spotřebě statkových hnojiv byl o 1 tis. kg/ha nižší. **Organických hnojiv** bylo v hospodářském roce 2024/2025 v kraji spotřebováno 3,9 tis. kg/ha, což představovalo 184,3 % republikového průměru.

KOMENTÁŘ

Míra využití minerálních a statkových hnojiv byla (v přepočtu na hektar obhospodařované zemědělské půdy) v uplynulých deseti letech v Pardubickém kraji v hospodářském roce 2024/2025 nejnižší. Organominerálních hnojiv bylo použito od roku 2015/2016 druhé nejnižší množství. Spotřeba vápenatých a organických hnojiv byla průměrná. Celkově nejvyšší podíl z republikového úhrnu spotřebovaných hnojiv dosáhl kraj v hospodářském roce 2024/2025 ve spotřebě organických hnojiv a činil 12,5 %.

Více informací naleznete:

[Definitivní údaje o sklizni zemědělských plodin – 2025](#)
[DataStat](#)

Kontakt:

Ing. Monika Mikanová
Oddělení informačních služeb KS ČSÚ v Pardubicích
T: 466 743 421
M: 736 509 030
E: monika.mikanova@csu.gov.cz