

KOMENTÁŘ

8. 11. 2024

Cestovní ruch v Pardubickém kraji ve 3. čtvrtletí 2024 (předběžné údaje)

Ve 3. čtvrtletí 2024 se v hromadných ubytovacích zařízeních cestovního ruchu Pardubického kraje ubytovalo o 9,2 tis. (o 5,0 %) domácích hostů méně než ve stejném období vloni. Počet hostů ze zahraničí naopak meziročně mírně vzrostl (o 430 osob, tj. o 1,8 %) na 24,8 tis. a dosáhl tak ve srovnání třetích čtvrtletí dlouhodobého maxima.

Ve 3. čtvrtletí roku 2024 se v hromadných ubytovacích zařízeních¹ Pardubického kraje ubytovalo celkem 198 tis. hostů², což oproti stejnému období loňského roku představuje o 8,8 tis. (tj. o 4,2 %) hostů méně. Jednalo se o čtvrtý nejvyšší počet hostů ve 3. čtvrtletí za posledních 13 let. K poklesu návštěvnosti došlo ve všech krajích s výjimkou Prahy, Ústeckého a Jihočeského kraje. Nejvyšší pokles počtu hostů oproti 3. čtvrtletí vloni byl zaznamenán v Olomouckém (o 8,5 %), Zlínském (o 5,5 %) a Jihomoravském kraji (o 4,8 %). Snížení návštěvnosti v Pardubickém kraji bylo v mezikrajském srovnání čtvrté nejvyšší, republikový pokles činil 1,0 %.

Tab. 1 Návštěvnost hromadných ubytovacích zařízení Pardubického kraje ve 3. čtvrtletí

	2019	2020	2021	2022	2023	2024 ¹⁾	3. Q 2024 proti 3. Q 2023	
							abs.	v %
Hosté	181 794	188 928	211 107	203 207	206 715	197 963	-8 752	-4,2
rezidenti	160 042	177 944	198 813	180 699	182 350	173 168	-9 182	-5,0
nerezidenti	21 752	10 984	12 294	22 508	24 365	24 795	430	1,8
Přenocování	571 875	571 365	608 634	619 087	626 556	594 330	-32 226	-5,1
rezidenti	507 391	542 470	575 068	564 019	569 175	537 196	-31 979	-5,6
nerezidenti	64 484	28 895	33 566	55 068	57 381	57 134	-247	-0,4
Průměrný počet přenocování (noci)	3,1	3,0	2,9	3,0	3,0	3,0	-0,0	-0,9
rezidenti	3,2	3,0	2,9	3,1	3,1	3,1	-0,0	-0,6
nerezidenti	3,0	2,6	2,7	2,4	2,4	2,3	-0,1	-2,2

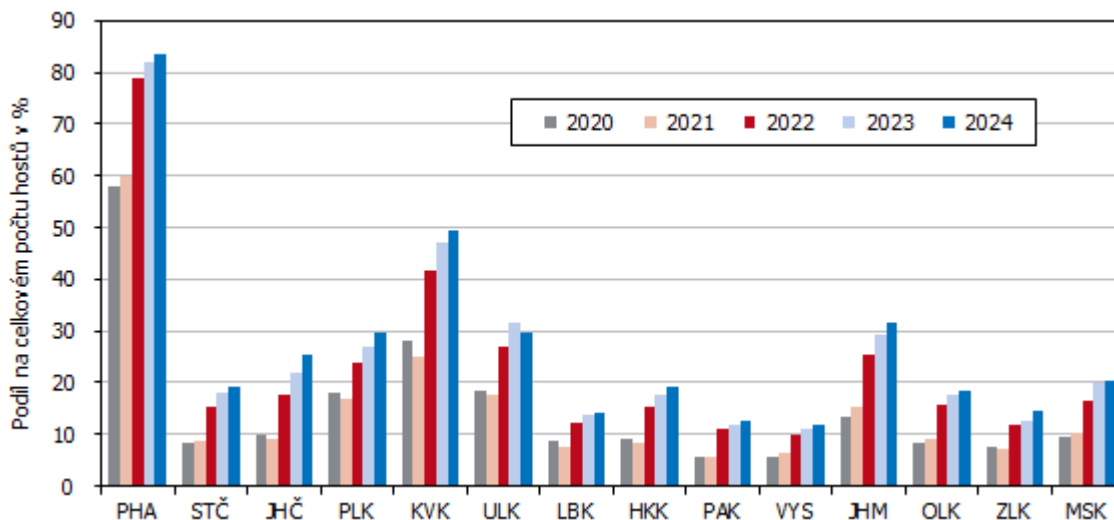
¹⁾ předběžné údaje

Zatímco počet hostů z ČR, tzv. rezidentů³ v kraji ve 3. čtvrtletí 2024 meziročně klesl o 5,0 % (na 173,2 tis.), hostů ze zahraničí, tzv. nerezidentů⁴ přicestovalo do kraje o 1,8 % více (24,8 tis.). Počet domácích návštěvníků byl přitom dlouhodobě pátý nejvyšší, v případě zahraničních hostů se jednalo o nejvyšší hodnotu ve srovnatelném období za posledních třináct let.

Z dlouhodobě početně nejvíce zastoupených zahraničních hostů v kraji byl ve 3. čtvrtletí 2024 zaznamenán 13,2% meziroční nárůst počtu hostů z Polska při 6,8% navýšení počtu hostů ze Slovenska a poklesu počtu Němců o 14,9 %. Na všech hostech se návštěvníci ze zahraničí v kraji v letošním třetím čtvrtletí podíleli 12,5 % – tedy druhou nejmenší měrou mezi všemi kraji ČR za Krajem Vysočina (s 11,9 %). Oproti třetímu čtvrtletí roku 2023 se v kraji jednalo o hodnotu o 0,7 procentního bodu vyšší (v celé ČR došlo k navýšení podílu zahraničních hostů o 2,2 p. b.).

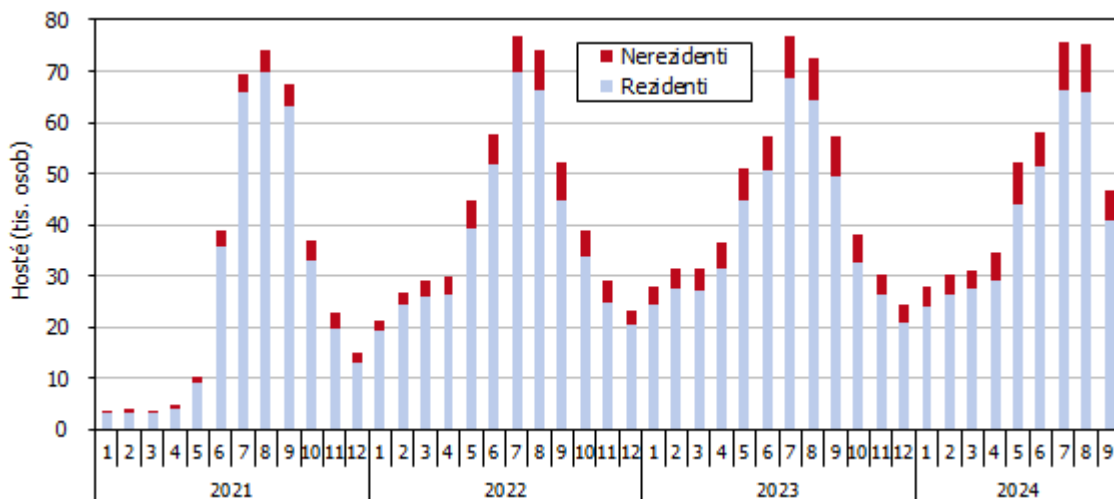
KOMENTÁŘ

Zahranční hosté v hromadných ubytovacích zařízeních v krajích ČR ve 3. čtvrtletí



Z pohledu jednotlivých měsíců letošního 3. čtvrtletí bylo nejvíce hostů v hromadných ubytovacích zařízeních cestovního ruchu v kraji ubytováno v červenci, a to 75,7 tis. (o 1,3 tis. osob méně oproti stejnému měsíci vloni) – jednalo se zároveň o třetí nejvyšší červencový počet návštěvníků za posledních třináct let. Srpnová návštěvnost (75,4 tis. hostů, o 2,8 tis. osob více než vloni) byla v dlouhodobém pohledu nejvyšší v tomto měsíci a zářijová (46,9 tis. hostů, o 10,2 tis. méně než vloni v září) čtvrtá nejvyšší ve srovnání tohoto měsíce od roku 2012.

Hosté v hromadných ubytovacích zařízeních v Pardubickém kraji podle měsíců

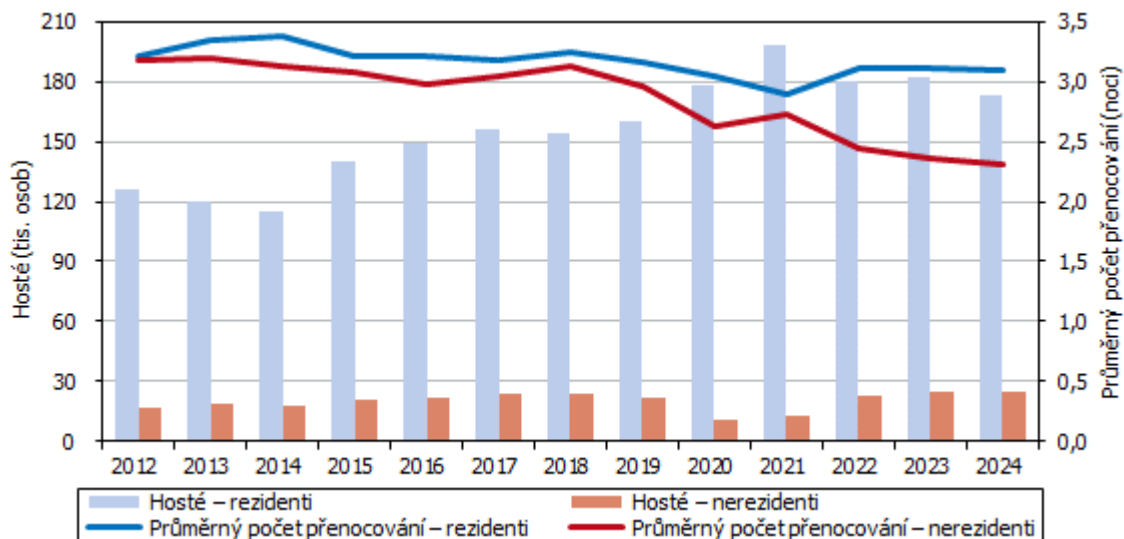


Počet přenocování hostů v hromadných ubytovacích zařízeních dosáhl ve 3. čtvrtletí roku 2024 v Pardubickém kraji 594,3 tis. nocí (o 32,2 tis. nocí, tj. o 5,1 % méně než ve stejném období vloni při 1,7% celorepublikovém poklesu). Ke snížení počtu přenocování došlo ve všech krajích s výjimkou Prahy a Karlovarského. Největší měrou meziročně klesl počet přenocování v Olomouckém (o 9,6 %), Plzeňském (o 7,9 %) a Zlínském kraji (o 7,2 %).

KOMENTÁŘ

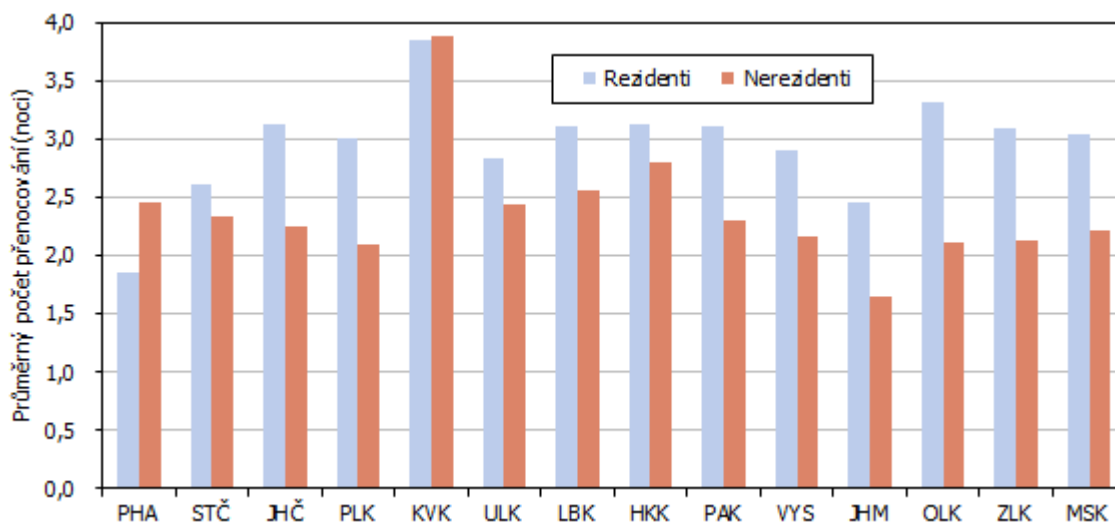
Ve srovnání třetích čtvrtletí od roku 2012 byl počet přenocování v kraji v letošním třetím čtvrtletí čtvrtý nejvyšší. Počet přenocování hostů z ČR v kraji meziročně klesl o 5,6 %, v případě hostů ze zahraničí byl zaznamenán 0,4% pokles.

Hosté a průměrný počet přenocování v hromadných ubytovacích zařízeních v Pardubickém kraji ve 3. čtvrtletí



Průměrný počet přenocování na jednoho hosta ve 3. čtvrtletí 2024 v kraji (3,0 noci) převyšoval republikový průměr (2,7 noci). V mezikrajském srovnání se jednalo o pátou nejvyšší hodnotu s maximem v Karlovarském kraji (3,9 noci) a minimem v kraji Jihomoravském (2,2 noci). Na jednoho domácího hosta v kraji připadalo 3,1 noci, v případě zahraničních hostů šlo o 2,3 noci.

Průměrný počet přenocování na 1 hosta v krajích ČR ve 3. čtvrtletí 2024



KOMENTÁŘ

V celém 1. až 3. čtvrtletí 2024 klesl počet hostů ubytovaných v HUZ Pardubického kraje oproti stejnému období vloni o 2,4 % (při 2,8% růstu v celé ČR). K poklesu počtu hostů došlo v dalších pěti krajích (Olomouckém, Zlínském, Jihomoravském, Plzeňském a Libereckém). Procentuální snížení v Pardubickém kraji bylo spolu s Olomouckým krajem v mezikrajském srovnání nejvyšší. Pokles návštěvnosti se v kraji projevil v případě hostů z ČR (meziročně o 3,2 %), zahraničních hostů naopak oproti 1. až 3. čtvrtletí 2023 přibylo (o 3,7 %) a jejich celkový počet 56,4 tis. byl ve srovnatelných obdobích dlouhodobě nejvyšší.

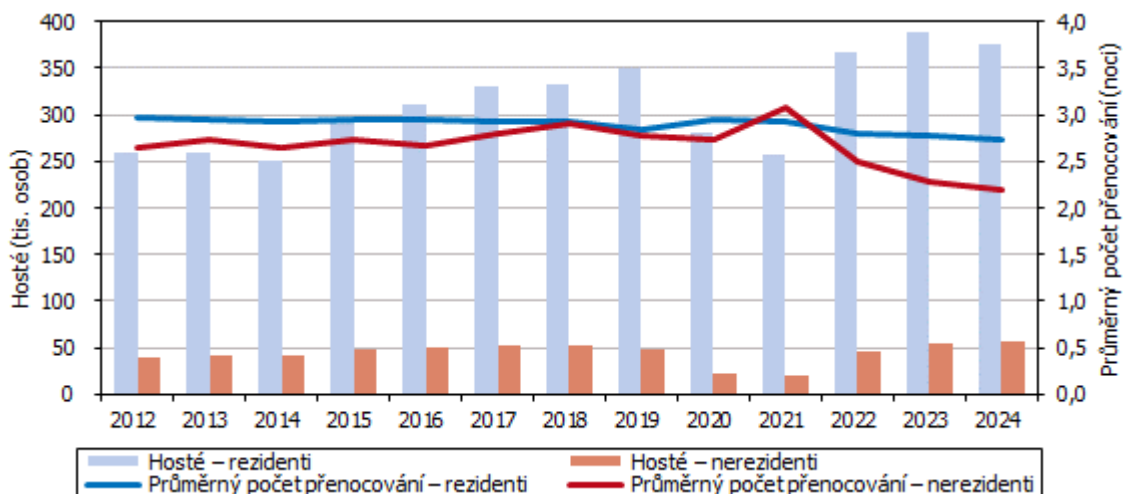
Tab. 2 Návštěvnost hromadných ubytovacích zařízení Pardubického kraje v 1. až 3. čtvrtletí

	2019	2020	2021	2022	2023	2024 ¹⁾	1.-3. Q 2024 proti 1.-3. Q 2023	
							abs.	v %
Hosté	398 375	301 393	276 759	412 904	442 362	431 829	-10 533	-2,4
rezidenti	349 682	280 019	257 417	367 912	387 964	375 424	-12 540	-3,2
nerezidenti	48 693	21 374	19 342	44 992	54 398	56 405	2 007	3,7
Přenocování	1 132 482	886 251	810 832	1 143 226	1 199 569	1 150 281	-49 288	-4,1
rezidenti	997 559	827 693	751 133	1 031 175	1 075 163	1 026 250	-48 913	-4,5
nerezidenti	134 923	58 558	59 699	112 051	124 406	124 031	-375	-0,3
Průměrný počet přenocování (noci)	2,8	2,9	2,9	2,8	2,7	2,7	-0,0	-1,8
rezidenti	2,9	3,0	2,9	2,8	2,8	2,7	-0,0	-1,4
nerezidenti	2,8	2,7	3,1	2,5	2,3	2,2	-0,1	-3,8

¹⁾ předběžné údaje

Počet přenocování v 1. až 3. čtvrtletí v kraji meziročně klesl o 4,1 % (-4,5 % rezidenti, -0,3 % nerezidenti), snížení přitom nastalo v dalších osmi krajích. Relativně nejvíce klesl počet přenocování v Olomouckém (o 5,5 %) a Plzeňském kraji (o 5,2 %). Snížení v Pardubickém kraji bylo třetí nejvyšší v mezikrajském srovnání při celorepublikovém růstu o 1,2 %.

Hosté a průměrný počet přenocování v hromadných ubytovacích zařízeních v Pardubickém kraji v 1. až 3. čtvrtletí



KOMENTÁŘ

Průměrný počet přenocování na jednoho hosta v kraji v 1. až 3. čtvrtletí 2024 (2,7 noci) byl nepatrně nad republikovou hodnotou (2,6 noci). Na jednoho domácího hosta v kraji připadalo 2,7 noci, v případě zahraničních hostů šlo o 2,2 noci.

- ¹⁾ **Hromadné ubytovací zařízení (HUZ)** – zařízení s minimálně pěti pokoji a zároveň deseti lůžky sloužící pro účely cestovního ruchu, tj. poskytující přechodné ubytování hostům (včetně dětí) za účelem dovolené, zájezdu, lázeňské péče, služební cesty, školení, kursu, kongresu, symposia, pobytu dětí ve škole v přírodě, v letních a zimních táborech apod.
- ²⁾ Pojmem „**host v ubytovacím zařízení**“ rozumíme každou osobu (včetně dětí), která využila služeb ubytovacího zařízení k přechodnému ubytování. Mezi hosty nezapočítáváme občany ČR ani cizince, kteří využijí ubytovacích služeb pro přechodné ubytování za účelem zaměstnání.
- ³⁾ **Rezident (domácí návštěvník)**, jehož rezidentská země je stejná jako navštívená země; může to být občan sledované země nebo cizí státní příslušníci žijící ve sledované zemi.
- ⁴⁾ **Nerezident (zahraniční návštěvník)**, jehož země sídla je jiná, než je navštívená země; za nerezidenta je považován také občan sledované země trvale žijící v cizině.

Pozn.:

Údaje o návštěvnosti v hromadných ubytovacích zařízeních cestovního ruchu jsou získávány z měsíčního výběrového šetření CR 1-12 a čtvrtletního šetření CR 2-04. Uváděné údaje jsou souhrnem zpracovaných dat za předložené dotazníky a za statisticky dopočtená data ubytovacích zařízení, od kterých nebyl vyplněný dotazník získán.

Více informací naleznete pod odkazy:

- [Cestovní ruch – veřejná databáze](#)
- [Cestovní ruch – 3. čtvrtletí 2024](#)

Kontakt:

Ing. Hedvika Fialová
Oddělení informačních služeb KS ČSÚ v Pardubicích
T: 466 743 418
M: 737 857 459
E: hedvika.fialova@csu.gov.cz