

KOMENTÁŘ

10. 4. 2024

Výroba a spotřeba elektřiny v Pardubickém kraji v roce 2023

Výroba elektřiny v kraji v roce 2023 meziročně klesla o třetinu, a to zejména v souvislosti se snížením výroby v parních elektrárnách. Již druhým rokem se výrazně snížila spotřeba elektřiny – v kraji o 7 % při 4% celorepublikovém poklesu. Meziroční snížení spotřeby elektřiny v domácnostech v kraji o 5,9 % bylo nejvyšší v mezikrajském srovnání.

Informace z oblasti energetiky o provozu elektrizační soustavy pravidelně zveřejňuje v krajském členění Energetický regulační úřad (www.eru.cz). Základní údaje (instalovaný výkon, výroba a spotřeba elektřiny) jsou k dispozici se čtvrtletní periodicitou. Část regionálních dat je zveřejňována za jednotlivé měsíce v daném čtvrtletí. Data pocházejí od výrobců, distributorů elektřiny a obchodníků s elektřinou. Roční údaje za roky 2018 až 2022 jsou převzaty z časových řad, předběžné údaje za rok 2023 ze čtvrtletních [Zpráv o provozu ES ČR](#) publikovaných ERÚ.

Na instalovaném výkonu elektráren v ČR zapojených do elektrizační soustavy se Pardubický kraj dlouhodobě podílí přibližně sedmi procenty – od roku 2010 se zastoupení kraje pohybovalo od 6,6 % v letech 2017 a 2018 po 7,2 % v roce 2023. Rozhodující část instalovaného výkonu elektráren v kraji tvoří parní elektrárny (Chvaletice a Opatovice nad Labem). V letech 2016 až 2022 se na celkovém výkonu elektráren v kraji podílely 86 %, v roce 2023 se jejich zastoupení snížilo na 85 %. Druhým nejvýkonnějším zdrojem jsou od roku 2010 v kraji elektrárny fotovoltaické s 6,8% podílem na krajském výkonu v roce 2023 (o 0,3 procentního bodu více než v předchozím roce), přitom na celorepublikové úrovni pokrývají druhý nejvyšší podíl výkonu elektrizační soustavy dlouhodobě elektrárny jaderné – Dukovany na Vysočině a Temelín v Jihočeském kraji. Třetí nejvyšší zastoupení na instalovaném výkonu v kraji mají elektrárny plynové a spalovací – 4,4 % ke konci roku 2023, následují s 1,9 % elektrárny vodní, větrné mají podíl 1,5 %.

Podle předběžných údajů ERÚ bylo v Pardubickém kraji v roce 2023 **vyrobena** celkem 4 488,5 GWh elektrické energie, což je o třetinu méně než v roce předchozím. Podíl kraje na celorepublikové výrobě elektřiny oproti roku 2022 klesl o 2,9 procentního bodu na 5,9 %.

Roční výroba elektřiny (brutto) v Pardubickém kraji v letech 2018 až 2023

Zdroj: Energetický regulační úřad

| | Výroba elektřiny brutto v GWh | | | | | | | Podíl na výrobě elektřiny v ČR v % | |
|--------------------------|-------------------------------|----------------|----------------|----------------|----------------|--------------------|-----------------|------------------------------------|------------|
| | 2018 | 2019 | 2020 | 2021 | 2022 | 2023 ¹⁾ | index 2023/2022 | 2018 | 2023 |
| Celkem | 6 916,4 | 5 701,3 | 4 207,9 | 5 700,6 | 6 817,3 | 4 488,5 | 65,8 | 7,9 | 5,9 |
| z toho elektrárny: | | | | | | | | | |
| parní | 6 415,4 | 5 196,0 | 3 679,2 | 5 183,4 | 6 307,0 | 3 964,1 | 62,9 | 14,2 | 11,8 |
| vodní vč. přečerpávacích | 38,8 | 57,1 | 81,6 | 71,3 | 54,4 | 74,3 | 136,6 | 1,5 | 2,2 |
| plynové a spalovací | 338,8 | 325,3 | 333,9 | 337,2 | 338,2 | 334,6 | 98,9 | 9,2 | 9,0 |
| větrné | 18,0 | 19,6 | 16,5 | 16,4 | 18,0 | 16,4 | 90,8 | 3,0 | 2,3 |
| fotovoltaické | 105,3 | 103,4 | 96,7 | 92,4 | 99,6 | 99,2 | 99,6 | 4,5 | 4,5 |

¹⁾ předběžný údaj, data převzata ze čtvrtletních zpráv o provozu ES ČR za jednotlivé měsíce roku 2023

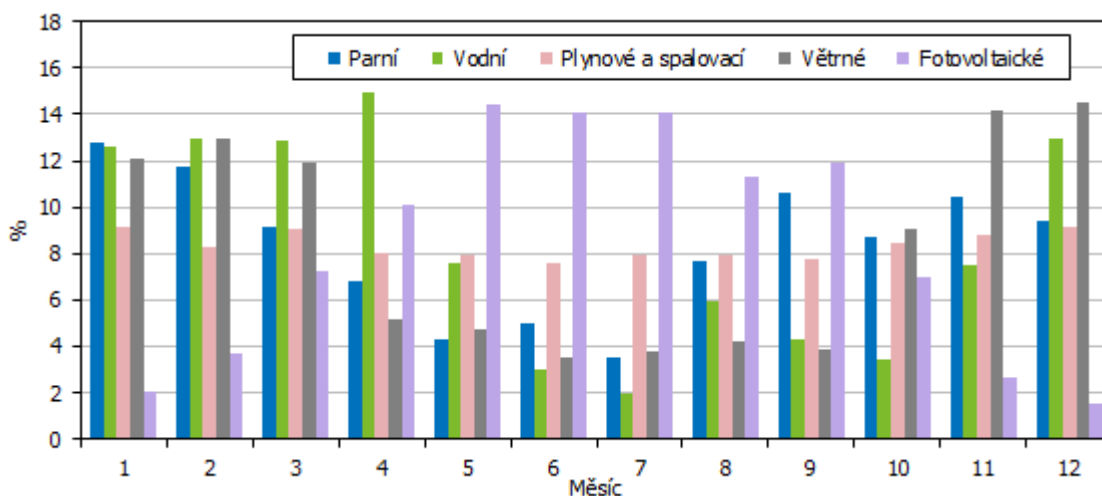
KOMENTÁŘ

Na meziročním snížení výroby elektřiny v kraji se rozhodující měrou podílely parní elektrárny (-37,1 %); pokles výroby se týkal také elektráren větrných (-9,2 %), plynových a spalovacích (-1,1 %) a fotovoltaických (-0,4 %). O více než třetinu (+36,6 %) naopak v kraji meziročně vzrostla výroba elektřiny ve vodních elektrárnách. Podíl kraje na celostátním objemu vyrobené elektřiny v parních elektrárnách byl i přes pokles výroby v roce 2023 nadprůměrný (11,8 %). Vyšší podíl má kraj i na elektřině vyrobené v ČR v plynových a spalovacích elektrárnách (9,0 %).

Během roku se objemy vyrobené elektřiny v jednotlivých typech elektráren mění, nejvýrazněji pak v těch, které jsou vázány na klimatické podmínky. Ve větrných elektrárnách v kraji bylo v prvních třech a posledních dvou měsících loňského roku dosaženo téměř 66 % jejich ročního objemu výroby. Obdobně vysoké procento roční výroby bylo zjištěno ve vodních elektrárnách, a to v průběhu ledna až dubna a prosince. Ve fotovoltaických elektrárnách se na roční výrobě elektřiny největší měrou (43 %) podílely měsíce květen až červenec. Naproti tomu plynové a spalovací elektrárny se vyznačují v průběhu roku stabilnějším rozložením výroby.

Měsíční podíly z ročního objemu vyrobené elektřiny v jednotlivých typech elektráren v Pardubickém kraji v roce 2023

Zdroj: Energetický regulační úřad



Poznámka: Roční úhrn elektřiny vyrobené v každém typu elektrárny je roven 100 %.

V roce 2023 bylo v Pardubickém kraji podle předběžných údajů **spotřebováno** 2 309,5 GWh elektřiny (netto; vyjadřuje hodnotu bez technologické vlastní spotřeby elektřiny a ztrát vzniklých při výrobě), což je o 7,0 % méně než v roce předchozím. Celorepublikový pokles přitom dosahoval přibližně 4 %. Spotřeba elektřiny tak v kraji i celé ČR klesla v loňském roce na dlouhodobé minimum. Podíl kraje na celorepublikové spotřebě zároveň meziročně klesl o 0,1 procentního bodu na 4,2 %.

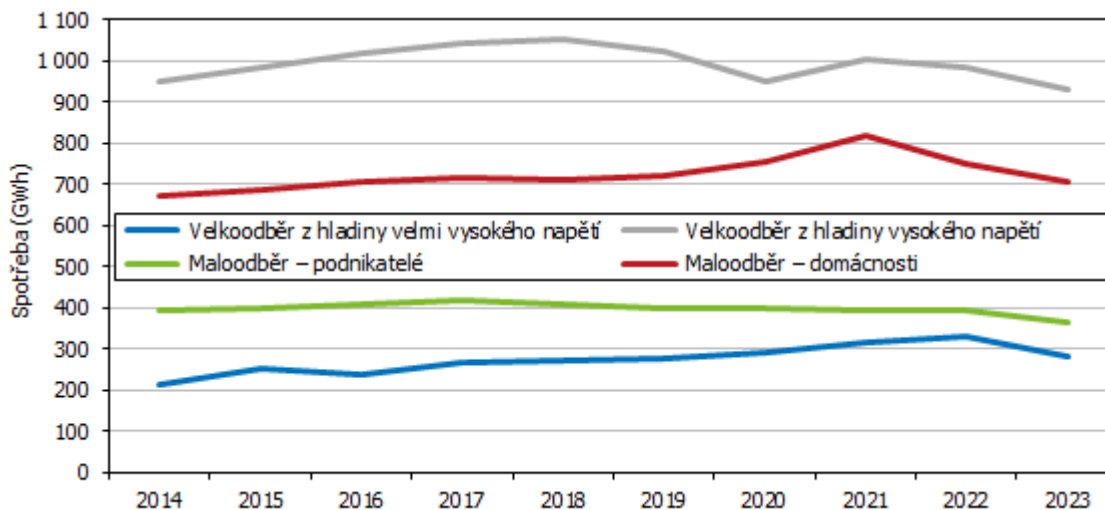
Nevyšší podíl spotřeby elektřiny v kraji v roce 2023 připadal (obdobně jako v roce předchozím) na měsíce leden, březen a prosinec. Nejméně elektrické energie bylo spotřebováno v červenci a září. Meziroční pokles spotřeby elektřiny se přitom v kraji i celé ČR projevil ve všech měsících. Největší měrou se spotřeba v kraji snížila v lednu (o 10,1 %), září

KOMENTÁŘ

(o 9,3 %) a prosinci (o 8,3 %). Z kvartálního pohledu měla úsporná opatření odběratelů největší dopad na meziroční snížení spotřeby v kraji i celé ČR ve 2. čtvrtletí loňského roku.

Spotřeba elektřiny (netto) podle kategorií odběratelů v Pardubickém kraji

Zdroj: Energetický regulační úřad



Svou roční netto spotřebu elektřiny snížily v kraji i celé ČR v loňském roce všechny kategorie odběratelů. Největší meziroční pokles spotřeby elektřiny v kraji byl zaznamenán mezi velkoodběrateli z hladiny velmi vysokého napětí (-14,6 %), následovali podnikatelé (-6,9 %), domácnosti (-5,9 %) a velkoodběratelé z hladiny vysokého napětí (-5,2 %). V celé ČR se snížení spotřeby pohybovalo v menším rozpětí (od -4,1 % v kategorii velkoodběratelů z hladiny vysokého napětí po -1,4 % mezi velkoodběrateli z hladiny velmi vysokého napětí).

Roční spotřeba elektřiny (netto) podle odvětví v Pardubickém kraji v letech 2018 až 2023

Zdroj: Energetický regulační úřad

| | Spotřeba elektřiny netto v GWh | | | | | | | Podíl na spotřebě elektřiny v ČR v % | |
|--|--------------------------------|----------------|----------------|----------------|----------------|--------------------|-----------------|--------------------------------------|------------|
| | 2018 | 2019 | 2020 | 2021 | 2022 | 2023 ¹⁾ | index 2023/2022 | 2018 | 2023 |
| Celkem | 2 488,1 | 2 468,1 | 2 429,6 | 2 569,1 | 2 483,6 | 2 309,5 | 93,0 | 4,2 | 4,2 |
| v tom odvětví: | | | | | | | | | |
| průmysl | 1 059,4 | 1 039,1 | 966,5 | 1 026,5 | 1 024,7 | 928,0 | 90,6 | 5,7 | 4,5 |
| energetika | 102,3 | 92,3 | 96,7 | 105,1 | 107,7 | 113,8 | 105,7 | 2,2 | 3,0 |
| doprava | 19,8 | 20,4 | 19,6 | 19,6 | 19,7 | 17,2 | 87,2 | 2,9 | 2,6 |
| stavebnictví | 19,9 | 19,1 | 20,2 | 21,5 | 20,2 | 18,7 | 92,6 | 4,0 | 4,2 |
| zemědělství a lesnictví | 86,2 | 83,8 | 82,4 | 85,7 | 77,4 | 70,9 | 91,7 | 9,5 | 7,8 |
| domácnosti | 713,3 | 722,5 | 756,0 | 820,6 | 749,6 | 705,0 | 94,1 | 4,7 | 4,7 |
| obchod, služby, školství a zdravotnictví | 483,5 | 486,5 | 483,8 | 484,3 | 478,4 | 450,3 | 94,1 | 3,9 | 3,5 |
| ostatní | 3,7 | 4,4 | 4,7 | 5,8 | 5,9 | 5,4 | 91,9 | 0,1 | 0,5 |

¹⁾ předběžný údaj, data převzata ze čtvrtletních zpráv o provozu ES ČR za jednotlivá čtvrtletí roku 2023

KOMENTÁŘ

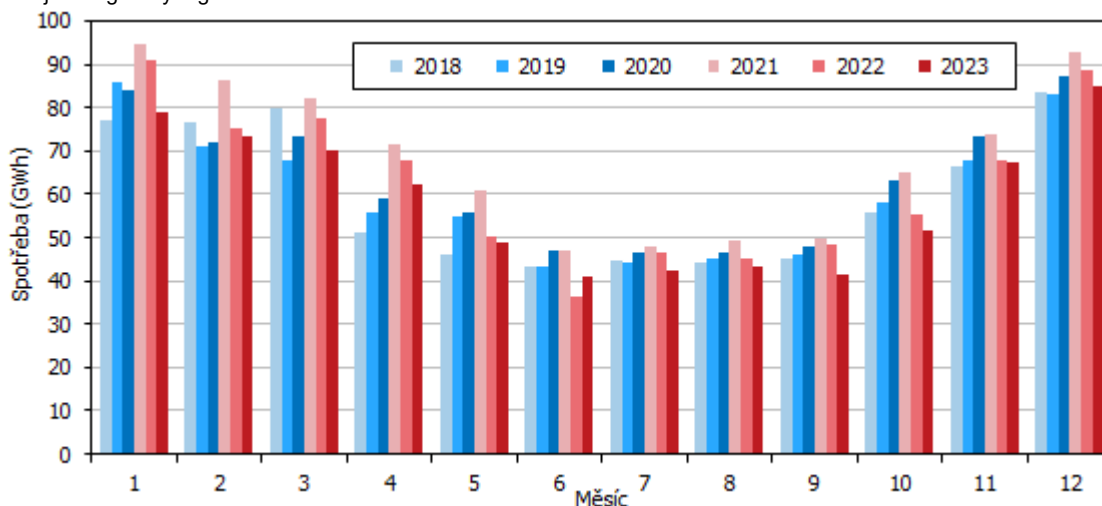
Z hlediska odvětvových sektorů došlo k meziročnímu poklesu spotřeby elektřiny v kraji v roce 2023 ve všech hlavních sledovaných kategoriích s výjimkou energetiky (+5,7 %). Největší měrou spotřeba klesla v dopravě (-12,8 %). Největším odběratelem zůstal průmysl (se 40% podílem na krajské spotřebě) následovaný domácnostmi (s 31% zastoupením) a odvětvím obchodu, služeb, školství a zdravotnictví (s téměř pětiovým podílem).

Meziroční změny spotřeby elektřiny ve skupině **domácností** souvisejí s ekonomickým tlakem na úspory energie i s klimatickými vlivy. Po rekordním meziročním poklesu spotřeby v roce 2022 (v kraji o 8,6 %) úsporný trend pokračoval i nadále. V roce 2023 se spotřeba elektřiny v domácnostech v kraji meziročně snížila o 5,9 % na 705,0 GWh, což byla v absolutním vyjádření nejnižší spotřeba za posledních sedm let. Téměř šestiprocentní pokles spotřeby v kraji (při 4% celorepublikovém snížení) byl v mezikrajském srovnání nejvyšší. O více než pět procent se přitom spotřeba elektřiny v domácnostech snížila také v krajích Královéhradeckém a Libereckém. Nejmenší měrou (přibližně o dvě procenta) spotřeba klesla v Karlovarském kraji a Praze.

Stejně jako v roce 2022 se i vloni průměrná teplota pohybovala nad dlouhodobým normálem, což se rovněž odrazilo ve snížené spotřebě elektřiny v domácnostech. S výjimkou měsíce června byla v domácnostech v kraji ve všech měsících zaznamenána meziročně nižší spotřeba elektřiny; největší měrou se snížila v září (o 14,7 %) a v lednu (o 13,2 %).

Spotřeba elektřiny v domácnostech podle jednotlivých měsíců v Pardubickém kraji

Zdroj: Energetický regulační úřad



Spotřebu elektrické energie zveřejňuje Energetický regulační úřad od roku 2014 v hodnotě netto, která představuje spotřebu elektřiny v odběrných místech provozovatelů regionálních distribučních soustav a spotřebu subjektů přímo napojených na danou výrobu. V předchozích letech zveřejňoval spotřebu elektřiny pouze v hodnotě brutto (součet spotřeby elektřiny netto, vlastní spotřeby na výrobu elektřiny, spotřeby na přečerpávání v přečerpávacích vodních elektrárnách a ztrát v sítích). Srovnatelnost dat v jednotlivých odvětvích je zčásti omezena občasnými změnami v zařazování odběratelů elektřiny do jednotlivých odvětvových skupin.

KOMENTÁŘ

Podrobnější informace o výrobě a spotřebě elektřiny v roce 2023 v regionálním členění, popřípadě o výrobě elektřiny podle druhu paliva (vč. podílu výroby z obnovitelných zdrojů) bude možné získat na internetových stránkách Energetického regulačního úřadu z [Roční zprávy o provozu ES ČR](#) v průběhu 2. čtvrtletí 2024.

Kontakt:

Ing. Hedvika Fialová

Oddělení informačních služeb KS ČSÚ v Pardubicích

tel.: 466 743 418, 737 857 459

e-mail: hedvika.fialova@czso.cz