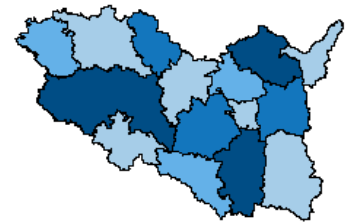


Vývoj průměrné meziroční míry inflace v ČR v letech 2010–2019

Rok	Míra inflace v %	Rok	Míra inflace v %
2010	1,5	2015	0,3
2011	1,9	2016	0,7
2012	3,3	2017	2,5
2013	1,4	2018	2,1
2014	0,4	2019	2,8

Počet obyvatel k 30. 9. 2020 (předběžné údaje)

Česká republika	10 707 839
Pardubický kraj	523 580
v tom okresy:	
Chrudim	104 908
Pardubice	176 315
Svitavy	104 123
Ústí nad Orlicí	138 234



Index spotřebitelských cen v ČR v jednotlivých měsících roku 2019 až 2020 (domácnosti celkem)

Oddíl	2019				2020				
	10	11	12	průměr ¹⁾	1	2	3	4	
Úhrn	a	100,5	100,3	100,2	100,3	101,5	100,3	99,9	99,8
	b	102,7	103,1	103,2	102,8	103,6	103,7	103,4	103,2
	c	108,9	109,2	109,4	108,3	111,0	111,3	111,2	111,0
	d	101,5	101,7	101,7	101,5
	e	102,7	102,7	102,8	x	102,9	103,0	103,1	103,1
2020									
Úhrn	a	100,4	100,6	100,4	100,0	99,4	100,2	100,0	100,2
	b	102,9	103,3	103,4	103,3	103,2	102,9	102,7	103,2
	c	111,4	112,1	112,6	112,6	111,9	112,1	112,1	111,8
	d	101,9	102,5	103,0	102,9	102,3	102,5	102,5	102,2
	e	103,1	103,1	103,2	103,2	103,3	103,3	103,2	x

Vysvětlivky ke sloupcům za jednotlivé měsíce

- a - předchozí měsíc = 100
- b - stejné období předch. roku = 100
- c - průměr roku 2015 = 100
- d - prosinec 2019 = 100 (index primární)
- e - podíl dvou klouzavých průměrů indexů typu c (průměru indexů za posledních 12 měsíců k průměru za předchozích 12 měsíců)

Vysvětlivky ke sloupci průměr¹⁾:

- a - průměrné měsíční tempo
- b - průměr od počátku roku
- c - průměr od počátku roku
- d - průměr od počátku roku

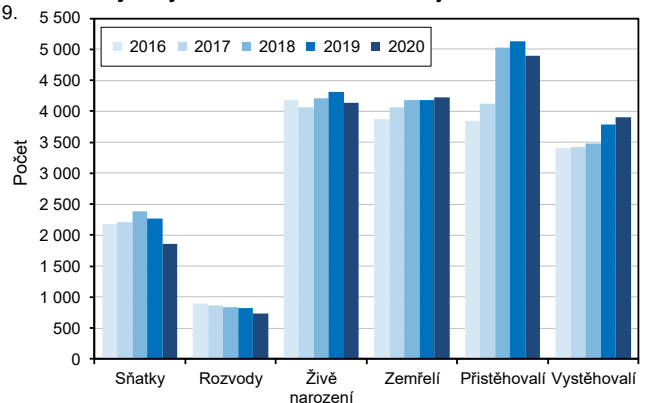
Celková úroveň spotřebitelských cen zůstala v listopadu stejná jako v říjnu (meziměsíční změna 0,0 %). Meziročně vzrostly spotřebitelské ceny v listopadu o 2,7 %, což bylo o 0,2 procentního bodu méně než v říjnu. Míra inflace vyjádřená přírůstkem průměrného indexu spotřebitelských cen za posledních 12 měsíců oproti průměru předchozích 12 měsíců dosáhla v listopadu 3,2 %, což bylo o 0,5 p. b. více než v listopadu 2019.

Průměrné ceny pohonných hmot v České republice

	Benzin automobilový bezolovnatý		Motorová nafta	LPG
	Natural 95	Super plus 98		
průměr 2017	30,33	33,00	29,51	13,92
průměr 2018	32,09	35,69	31,60	14,69
průměr 2019	31,87	35,70	31,67	14,15
září 2020	27,67	31,53	27,16	12,22
říjen 2020	27,89	31,55	27,17	12,23
listopad 2020	27,72	31,42	27,17	12,36
průměr 2020 ¹⁾	28,22	32,12	28,03	12,58

¹⁾ průměr od počátku roku

Pohyb obyvatelstva v Pardubickém kraji v 1. až 3. čtvrtletí



Stav a pohyb obyvatelstva v krajích ČR v 1. až 3. čtvrtletí 2020 (předběžné údaje)

	ČR celkem	PHA	STČ	JHČ	PLK	KVK	ULK	LBK	HKK	PAK	VYS	JHM	OLK	ZLK	MSK
Počet obyvatel k 30. 9. (v tis.)	10 707,8	1 331,5	1 396,0	644,2	591,6	293,8	818,9	443,2	551,5	523,6	509,9	1 195,2	631,7	581,3	1 195,4
index 2020/2019	100,2	100,9	101,0	100,1	100,5	99,7	99,8	99,9	100,0	100,3	100,0	100,4	99,9	99,7	99,5
Přírůstek (úbytek) obyvatel přirozený	-1 673	1 708	751	-209	-393	-615	-880	42	-145	-81	62	512	-278	-554	-1 593
na 1 000 obyvatel	-0,2	1,7	0,7	-0,4	-0,9	-2,8	-1,4	0,1	-0,4	-0,2	0,2	0,6	-0,6	-1,3	-1,8
stěhováním	15 573	5 479	10 078	365	2 084	-260	-1 145	-510	25	999	20	2 725	-77	-697	-3 513
na 1 000 obyvatel	1,9	5,5	9,7	0,8	4,7	-1,2	-1,9	-1,5	0,1	2,6	0,1	3,1	-0,2	-1,6	-3,9
celkový	13 900	7 187	10 829	156	1 691	-875	-2 025	-468	-120	918	82	3 237	-355	-1 251	-5 106
na 1 000 obyvatel	1,7	7,2	10,4	0,3	3,8	-4,0	-3,3	-1,4	-0,3	2,3	0,2	3,6	-0,8	-2,9	-5,7

Podíl nezaměstnaných osob, neumístění uchazeči o zaměstnání a pracovní místa k 30. 11. 2020

Pramen: MPSV

	Evidovaní uchazeči o zaměstnání						Pracovní místa v evidenci úřadu práce	Uchazeči na 1 pracovní místo	Podíl nezaměstnaných osob (%) ¹⁾		
	celkem	z toho							celkem	muži	ženy
		dosažitelní ve věku 15–64 let	ženy	absolventi a mladiství	osoby se zdravotním postižením	s podporou v nezaměstnanosti					
Česká republika	274 526	255 837	141 212	13 979	37 524	88 781	317 972	0,9	3,75	3,57	3,94
Pardubický kraj	9 178	8 601	4 807	603	1 550	3 764	20 280	0,5	2,59	2,40	2,79
v tom okresy:											
Chrudim	1 871	1 765	988	157	332	768	2 520	0,7	2,67	2,47	2,89
Pardubice	3 184	2 961	1 722	213	388	1 258	11 519	0,3	2,64	2,35	2,96
Svitavy	1 892	1 783	928	101	394	800	2 729	0,7	2,69	2,68	2,71
Ústí nad Orlicí	2 231	2 092	1 169	132	436	938	3 512	0,6	2,39	2,22	2,57

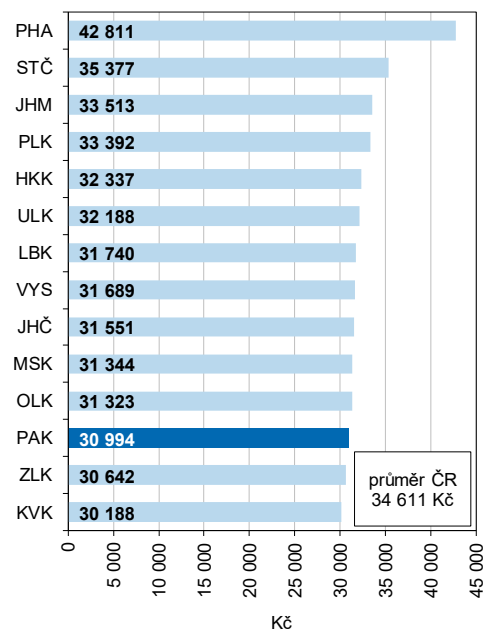
¹⁾ podíl dosažitelných uchazečů o zaměstnání ve věku 15–64 let na počtu obyvatel ve věku 15–64 let v %

více na adrese: <https://www.mpsv.cz/web/cz/nezamestnanost>

**Počet zaměstnanců a průměrné hrubé měsíční mzdy (pracovištní metoda¹⁾)
v krajích ČR v 1. až 3. čtvrtletí 2020 (předběžné údaje)**

	Průměrný evidenční počet zaměstnanců přepočtený na plně zaměstnané			Průměrná hrubá měsíční mzda na přepočtené počty zaměstnanců		
	v tis.	přírůstek (úbytek) proti 1. až 3. čtvrtletí 2019		v Kč	přírůstek (úbytek) proti 1. až 3. čtvrtletí 2019	
		v tis.	%		v Kč	%
Česká republika²⁾	3 977,6	-102,0	-2,5	34 611	1 188	3,6
v tom kraje:						
Hl. město Praha	844,8	-6,6	-0,8	42 811	1 070	2,6
Středočeský	399,0	-8,4	-2,1	35 377	1 019	3,0
Jihočeský	216,4	-6,2	-2,8	31 551	1 381	4,6
Plzeňský	208,2	-6,0	-2,8	33 392	976	3,0
Karlovarský	83,5	-4,5	-5,1	30 188	968	3,3
Ústecký	243,1	-7,9	-3,2	32 188	1 469	4,8
Liberecký	141,8	-5,3	-3,6	31 740	686	2,2
Královéhradecký	190,7	-6,3	-3,2	32 337	1 123	3,6
Pardubický	179,5	-4,3	-2,3	30 994	1 229	4,1
Vysočina	170,2	-5,1	-2,9	31 689	1 130	3,7
Jihomoravský	456,3	-12,0	-2,6	33 513	1 458	4,5
Olomoucký	216,7	-6,3	-2,8	31 323	1 267	4,2
Zlínský	202,5	-5,7	-2,7	30 642	1 000	3,4
Moravskoslezský	423,1	-17,3	-3,9	31 344	1 034	3,4

Průměrná hrubá měsíční mzda v krajích ČR v 1. až 3. čtvrtletí 2020



¹⁾ Územní třídění je provedeno podle místa skutečného pracoviště zaměstnanců tzv. "pracovištní metodou".
²⁾ Zahnutí jsou i zaměstnanci sledovaných subjektů pracující mimo území ČR, proto součet za kraje nemusí souhlasit s ČR celkem.

Pohyb obyvatelstva v ČR, Pardubickém kraji a jeho okresech v 1. až 3. čtvrtletí 2020 (předběžné údaje)

	Sňatky	Rozvody	Živě narození	Zemřelí	Přistěhovalí	Vystěhovalí	Přírůstek/úbytek		
							přirozený	stěhováním	celkový
absolutní údaje									
Česká republika	38 142	15 678	83 298	84 971	41 512	25 939	-1 673	15 573	13 900
Pardubický kraj	1 859	736	4 144	4 225	4 901	3 902	-81	999	918
v tom okresy:									
Chrudim	381	153	864	881	1 303	991	-17	312	295
Pardubice	647	263	1 411	1 349	2 915	2 103	62	812	874
Svitavy	377	156	778	924	874	938	-146	-64	-210
Ústí nad Orlicí	454	164	1 091	1 071	1 239	1 300	20	-61	-41
relativní údaje (na 1 000 obyvatel středního stavu)									
Česká republika	4,8	2,0	10,4	10,6	5,2	3,2	-0,2	1,9	1,7
Pardubický kraj	4,7	1,9	10,6	10,8	12,5	10,0	-0,2	2,6	2,3
v tom okresy:									
Chrudim	4,9	2,0	11,0	11,2	16,6	12,6	-0,2	4,0	3,8
Pardubice	4,9	2,0	10,7	10,2	22,1	16,0	0,5	6,2	6,6
Svitavy	4,8	2,0	10,0	11,8	11,2	12,0	-1,9	-0,8	-2,7
Ústí nad Orlicí	4,4	1,6	10,5	10,3	12,0	12,6	0,2	-0,6	-0,4

Vývoj sňatečnosti v České republice – 2001–2019

Analytická zpráva o vývoji sňatečnosti na území České republiky v období let 2001 až 2019. Publikace se zabývá vývojem demografických charakteristik snoubenců, sezónností sňatečnosti a analyzuje proměnu intenzity sňatečnosti (prvosňatečnosti i vyššího pořadí) v daném období. Analýza obsahuje také kapitolu věnovanou hodnocení sňatečnosti v **regionálním pohledu** na úrovni krajů.

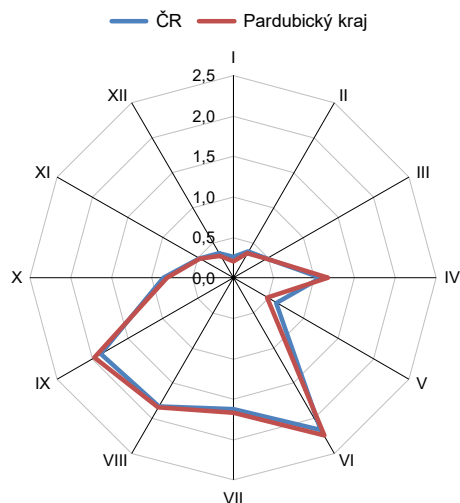
Publikace je dostupná na internetových stránkách ČSÚ na adrese:

<https://bit.ly/3qWWcBi>

Vybrané ukazatele sňatečnosti v Pardubickém kraji

	2001	2010	2019
Sňatky celkem	2 515	2 166	2 552
Sňatky prvního pořadí (%)			
mužů	79,0	76,9	78,0
žen	77,5	78,1	78,5
První sňatky pro oba snoubence (%)	70,0	69,2	70,3
Opakované sňatky pro oba snoubence (%)	13,5	14,2	13,9
Úhrnná redukovaná sňatečnost (ve věku 16–49 let)			
mužů	0,58	0,50	0,63
žen	0,61	0,57	0,77

Sezónnost sňatečnosti v Pardubickém kraji a ČR (měsíční indexy, průměr období 2001–2019)



Pozn.: Měsíční index je očištěný index, který vypovídá o vztahu počtu sňatků uzavřených v daném měsíci k průměrnému počtu za měsíc po přepočtu na stejný počet dní.