

## KOMENTÁŘ

31. 1. 2025

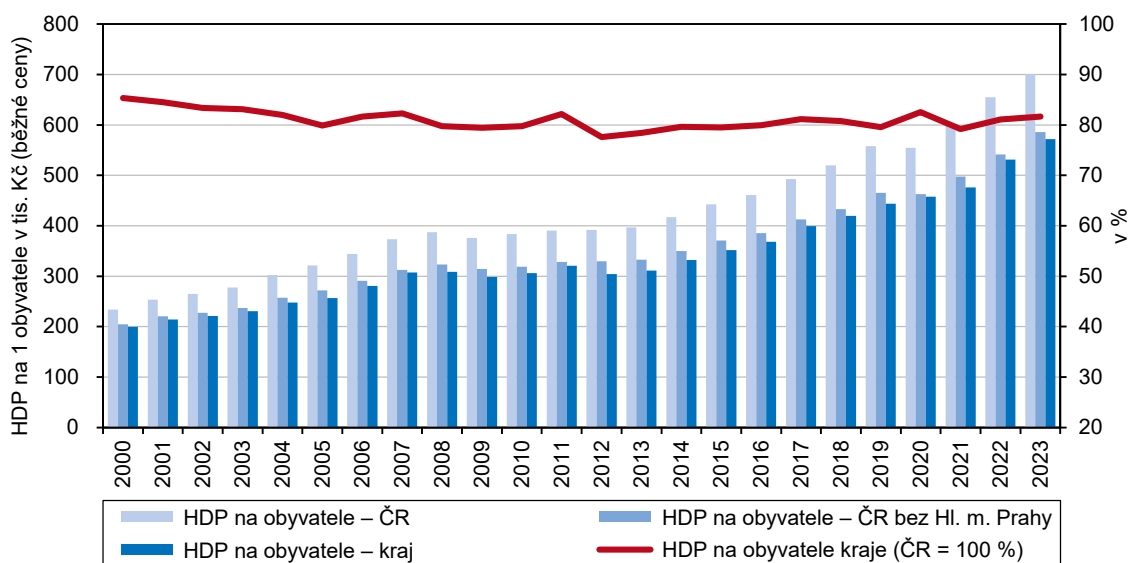
### HDP, regionální účty v Pardubickém kraji v roce 2023

Rok 2023 přinesl meziroční růst hrubého domácího produktu (ve srovnatelných cenách) v Pardubickém kraji o 1,6 % (jednalo se o šestý nejvyšší nárůst mezi kraji při poklesu ve čtyřech krajích). Hodnotou 571,9 tis. Kč HDP na obyvatele kraj v roce 2023 obsadil (stejně jako v předchozích dvou letech) devátou nejvyšší pozici v mezikrajském srovnání. Míra investic v kraji meziročně vzrostla na 28 % (při poklesu v osmi krajích) a dosáhla nejvyšší hodnoty za posledních patnáct let.

Objem **hrubého domácího produktu (HDP)** v roce 2023 v kraji činil 303,2 mld. Kč, což představuje (stejně jako v roce 2022) 4,0 % republikové hodnoty. Dlouhodobě se podíl HDP kraje na celostátním úhrnu (přes meziroční výkyvy) zvolna snižoval – v roce 1995 činil 4,4 %, v období vzniku kraje (rok 2000) dosahoval 4,2 %, minimální podíl byl zaznamenán v letech 2012 a 2013, a to 3,8 %.

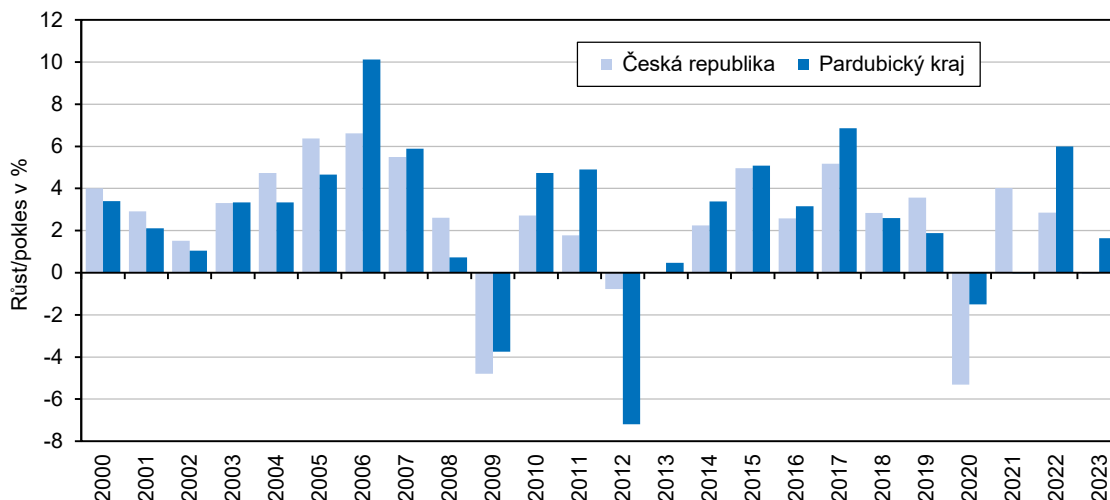
Hodnotou 571,9 tis. Kč **HDP na obyvatele** kraj v roce 2023 obsadil (stejně jako v předchozích dvou letech) devátou nejvyšší pozici v mezikrajském srovnání. Zaostávání kraje za republikovou hodnotou HDP na obyvatele se dlouhodobě prohlubovalo do roku 2012 (na 77,6 % průměru Česka), následovalo období s tendencí mírného zlepšení završené zřetelnými meziročními výkyvy po roce 2018. HDP na obyvatele v kraji v roce 2023 představoval 81,7 % republikové hodnoty (o 0,6 p. b. více než v roce předchozím), což byla druhá nejvyšší hodnota za posledních deset let. Podíl 97,6 % krajského HDP na obyvatele ve vztahu k republikovému průměru bez Hl. města Prahy byl v roce 2023 třetí nejvyšší v poslední dekádě.

#### Hrubý domácí produkt na 1 obyvatele



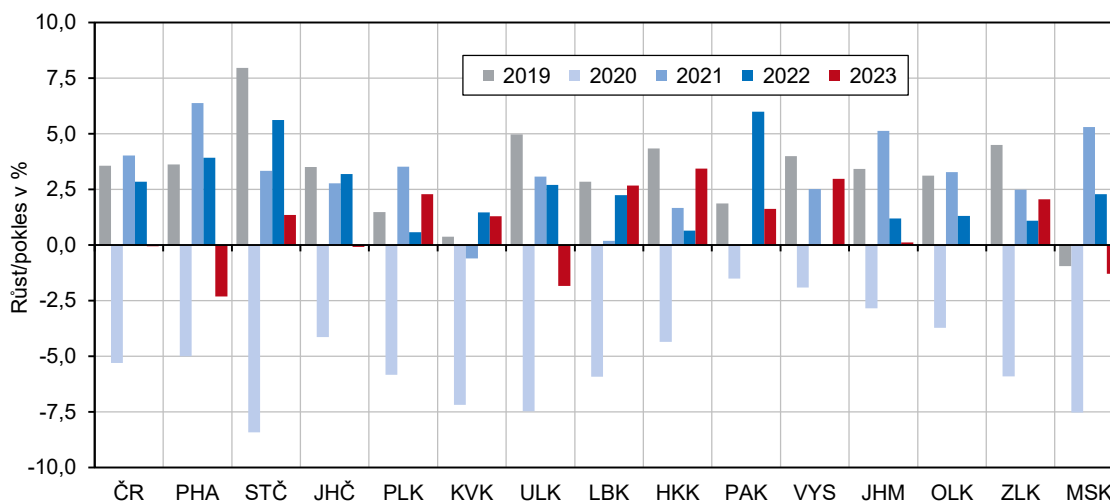
## KOMENTÁŘ

### Meziroční růst/pokles HDP ve srovnatelných cenách



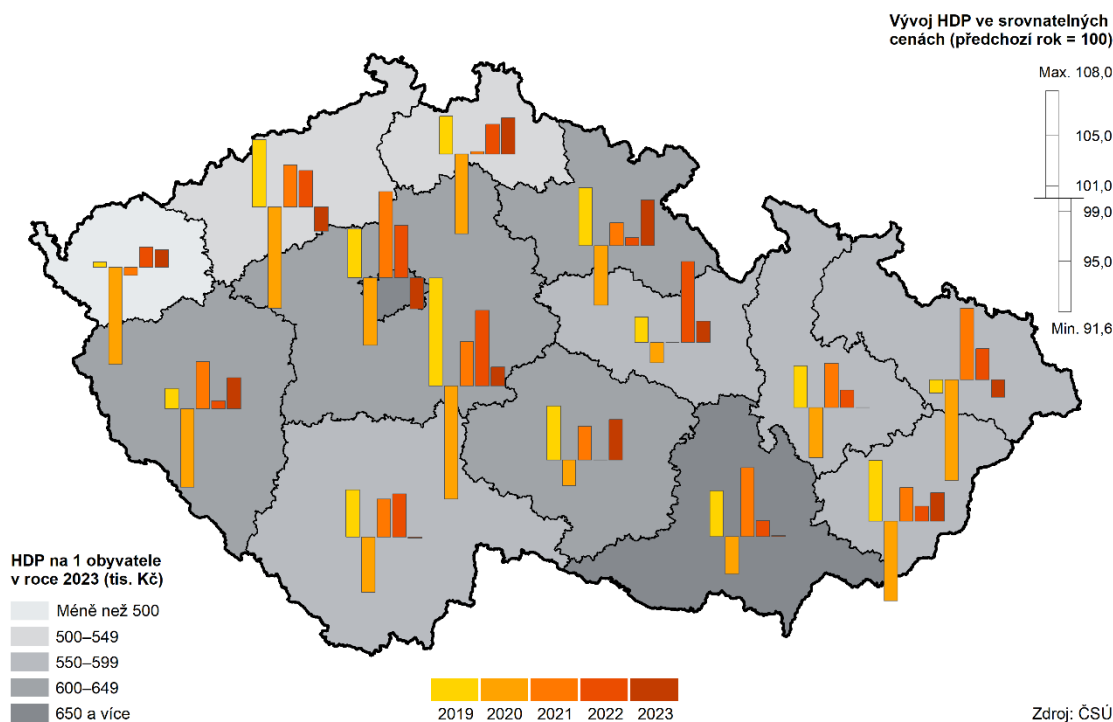
**Meziroční růst HDP ve srovnatelných cenách** po roce 2000 v kraji dosáhl maximální hodnoty v roce 2006, následovalo zpomalování růstu vlivem nastupující ekonomické recese, které přešlo v roce 2009 na krajské i celorepublikové úrovni v meziroční pokles. Výrazné meziroční snížení HDP v kraji bylo též zaznamenáno v roce 2012. V letech 2014 až 2019 sledujeme oživení ekonomiky, tempo růstu se však postupně zpomalovalo. Rok 2020 silně ovlivněný pandemií covid-19 přinesl meziroční snížení HDP ve srovnatelných cenách ve všech krajích, největší měrou pak ve Středočeském, Moravskoslezském a Ústeckém. V Pardubickém kraji byl přitom v roce 2020 zaznamenán nejnižší pokles HDP (o 1,5 %) mezi krají. Rok 2021 přinesl oživení ekonomiky spojené s meziročním růstem HDP ve všech krajích s výjimkou kraje Karlovarského (pokles o 0,6 p. b.) a Pardubického (stagnace). Naopak navýšení HDP v roce 2022 oproti roku předchozímu o 6,0 % bylo v Pardubickém kraji nejvyšší v mezikrajském srovnání. Rok 2023 přinesl meziroční růst HDP v kraji o 1,6 % (šestý nejvyšší nárůst mezi krají při poklesu ve čtyřech krajích a celorepublikovém snížení o 0,1 p. b.).

### Meziroční růst/pokles HDP ve srovnatelných cenách v Česku a krajích



## KOMENTÁŘ

### Regionální hrubý domácí produkt v krajích v letech 2019 až 2023



**HDP na obyvatele v PPS** (Standardu kupní síly) byl v porovnání s EU (27 států) v dlouhodobém pohledu v kraji nejnižší v roce 2000, kdy dosahoval 62,7 % průměru EU. Poté se vyznačoval rostoucím trendem (v roce 2020 hodnotou 79,1 % dosáhl maxima za posledních 25 let), v roce 2021 pak došlo k poklesu (na 72,8 %), který pokračoval mírným snížením (na 72,5 %) i v roce následujícím. Rok 2023 se naopak v kraji vyznačoval nárůstem HDP na obyvatele v PPS na 73,8 % unijního průměru; v mezikrajském srovnání šlo (stejně jako v předchozích dvou letech) o šestou nejnižší hodnotu. Průměr EU převyšuje z jednotlivých krajů dlouhodobě pouze Hlavní město Praha (v roce 2023 o 92,8 %).

Výraznou převahu Prahy ovlivňuje vysoký počet zaměstnaných příjízdějících do hlavního města za prací z jiných regionů. Srovnáme-li **HDP na 1 zaměstnaného** (ukazatel, který v sobě zohledňuje počet osob, které produkt vytvářejí, tj. zahrnuje i dojíždějící z jiných krajů), nejsou mezikrajské rozdíly tak výrazné. Republikový průměr HDP na 1 zaměstnaného převyšovala v roce 2023 nejen Praha (o 47 %), ale i Středočeský kraj (o 6 %). Pardubický kraj se s 16 % pod celorepublikovým průměrem řadil doprostřed žebříčku všech krajů umístěných pod průměrem Česka, nejvíce přitom za celorepublikovou hodnotou zaostával kraj Karlovarský (o 32 %).

Na tvorbě HDP se rozhodující měrou dlouhodobě podílí sekundární (průmysl a stavebnictví) a terciární sektor (tržní a netržní služby). Zastoupení **primárního sektoru** (zemědělství, lesnictví, rybníctví) na **hrubé přidané hodnotě** (HPH), představující rozdíl mezi celkovou produkcí a mezipotřebou jednotlivých odvětví daného regionu, dlouhodobě vykazuje klesající tendenci.

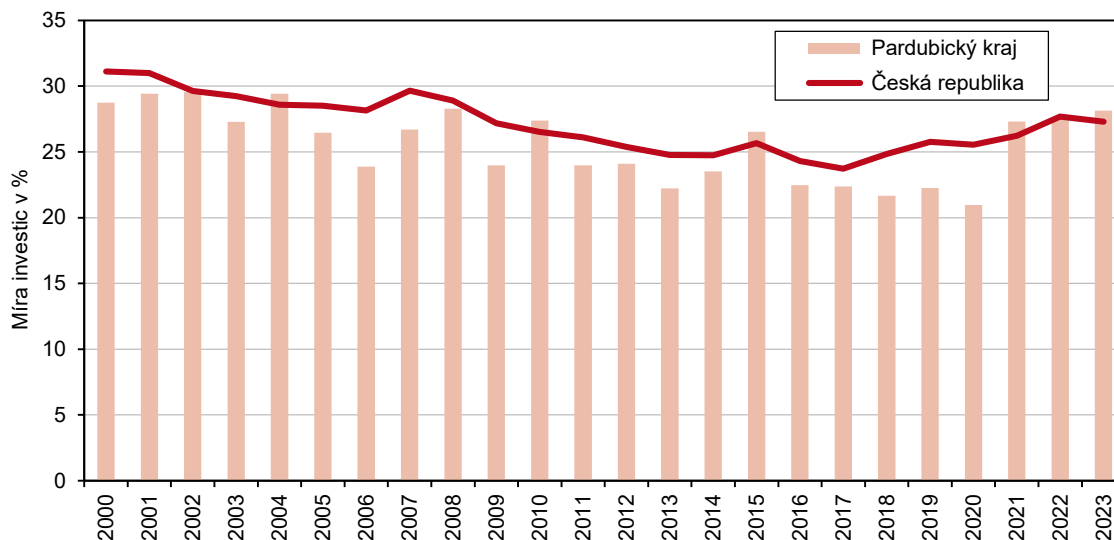
## KOMENTÁŘ

V mezikrajském srovnání však patří podíl primárního sektoru na HPH v kraji nadále k nejvyšším – v roce 2023 mu s 3,1 % (spolu s Královéhradeckým krajem) patřila třetí nejvyšší příčka za Krajem Vysočinou a Jihočeským krajem. Podíl **sekundárního sektoru** na HPH v kraji se v roce 2023 hodnotou 40,8 % (o 0,8 procentního bodu více než v roce 2022) řadil na páté místo mezikrajského srovnání. Zastoupení **terciární sféry** na HPH se v kraji v roce 2023 meziročně snížilo o 0,3 p. b. na 56,1 %, což je šestý nejnižší podíl mezi kraji.

**Tvorba hrubého fixního kapitálu** (THFK = ukazatel charakterizující investiční aktivitu v regionu) dosáhla v roce 2023 v kraji hodnoty 85,3 mld. Kč v běžných cenách (o 8,1 mld. více než v roce předchozím). Na celorepublikové THFK se kraj podílel 4,1 %, což představuje 5. nejnižší hodnotu v mezikrajském srovnání. Z odvětvového pohledu bylo v roce 2023 v kraji nejvíce investováno do činností v oblasti nemovitostí (24,3 %), průmyslu (24,1 %) a obchodu, dopravy, ubytování a pohostinství (17,5 %). Ve srovnání s republikovou strukturou THFK zjišťujeme v kraji v roce 2023 nadprůměrné zastoupení zejména sekce obchod, doprava, ubytování a pohostinství (o 2,7 procentního bodu) a zemědělství (o 1,5 p. b.).

**THFK** po přepočtu **na obyvatele** činil v roce 2023 v kraji 160,9 tis. Kč s maximem v Praze a Středočeském kraji a nejnižší hodnotou v kraji Libereckém a Karlovarském. Čtvrtá nejvyšší pozice Pardubického kraje v mezikrajském srovnání byla v dlouhodobém pohledu nejvyšší.

### Míra investic (podíl tvorby hrubého fixního kapitálu na hrubém domácím produktu)



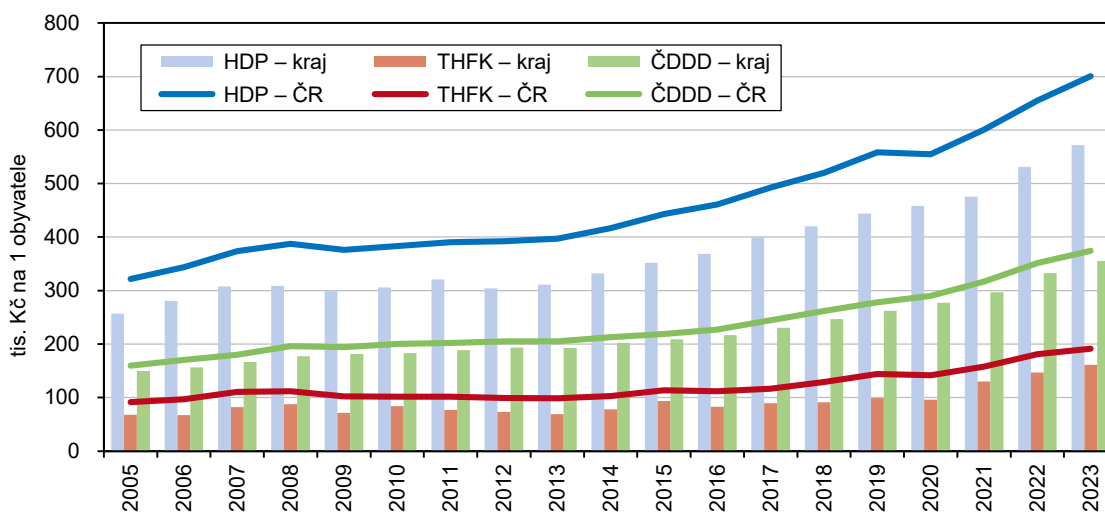
**Míra investic** (podíl THFK na HDP) se v kraji dlouhodobě držela spíše pod celorepublikovým průměrem a vyznačovala se klesající tendencí. Jestliže na celorepublikové úrovni došlo k obratu trendu po roce 2017, v kraji se míra investic začala zvyšovat až od roku 2021. V roce 2023 míra investic v kraji (28,1 %) převýšila republikový průměr o 0,8 procentního bodu a byla v mezikrajském srovnání (spolu s Prahou) pátá nejvyšší. Zároveň se v kraji jednalo o nejvyšší hodnotu za posledních patnáct let. Meziročně míra investic v kraji vzrostla o 0,5 procentního bodu při poklesu v osmi krajích a snížení v celém Česku o 0,4 p. b.

## KOMENTÁŘ

K regionálnímu HDP lze přistupovat jak z pohledu jeho tvorby, kde hlavní složkou je hrubá přidaná hodnota jednotlivých odvětví, tak z hlediska přerozdělení, kde podstatnou část tvoří příjmy domácností. **Čistý disponibilní důchod domácností (ČDDD)** využívaný k hodnocení úrovně materiálního bohatství domácností bydlících v daném regionu se vyznačuje dlouhodobě rostoucí tendencí, s výjimkou let 2009 až 2013, kdy vlivem ekonomického útlumu růst výrazně zpomalil. Poté nastává oživení a ČDDD v kraji se začal zvyšovat. V roce 2023 meziročně vzrostl o 7,9 % při republikovém navýšení o 7,7 %. ČDDD kraje se na republikovém objemu dlouhodobě podílí v průměru 4,6 % a jedná se nejčastěji o třetí nejnižší podíl v mezikrajském srovnání.

V hodnotě **ČDDD na obyvatele** se kraj od roku 2012 střídavě řadil na šestou a sedmou pozici mezi kraji, v letech 2021 a 2022 mu patřila osmá příčka. V roce 2023 se kraj hodnotou 355,7 tis. Kč na obyvatele zařadil na deváté místo v mezikrajském srovnání (do roku 2003 přitom obsazoval nejčastěji 12. pořadí). Za celorepublikovým ČDDD na obyvatele (výrazně ovlivněným vysokými hodnotami za Hlavní město Prahu) důchod v kraji dlouhodobě zaostává – v roce 2023 o 5,0 % (nejméně v roce 2020 – o 4,4 %), počátkem tisíciletí pak o více než 8 %. Hodnotě ČDDD na obyvatele v Česku bez Prahy se krajský důchod do roku 2014 postupně přibližoval, následně se trend obrátil a v roce 2023 ČDDD na obyvatele v kraji za celorepublikovou hodnotou bez zohlednění hlavního města zaostával o 1,7 %.

### Základní makroekonomické ukazatele na 1 obyvatele v běžných cenách



HDP - hrubý domácí produkt, THFK - tvorba hrubého fixního kapitálu, ČDDD - čistý disponibilní důchod domácností

**Souhrnný pohled** na vývoj vybraných makroekonomických ukazatelů po přepočtu na obyvatele (v běžných cenách bez zohlednění cenových vlivů) nabízí předchozí graf. Je patrné, že zaostávání kraje za průměrem Česka je oproti ostatním srovnávaným ukazatelům nejméně výrazné u ČDDD na obyvatele.

**KOMENTÁŘ**
**Makroekonomické ukazatele v Pardubickém kraji v letech 2000 až 2023**

	2000	2005	2010	2015	2019	2020	2021	2022	2023
<b>Hrubý domácí produkt (HDP)</b>									
v mil. Kč	101 357	129 798	158 108	181 108	228 909	235 398	244 510	279 455	303 239
v mil. EUR	2 847	4 358	6 253	6 639	8 917	8 898	9 536	11 376	12 633
v mil. PPS <sup>1)</sup>	5 876	7 301	8 752	10 065	12 305	12 375	12 416	13 713	14 931
vývoj ve srovnatelných cenách, předchozí rok = 100	103,4	104,7	104,7	105,1	101,9	98,5	100,0	106,0	101,6
podíl kraje na HDP České republiky (%)	4,22	3,95	3,92	3,89	3,89	4,04	3,88	3,96	3,98
<b>Hrubý domácí produkt na 1 obyvatele</b>									
v Kč	199 309	256 745	305 947	351 981	444 052	458 012	475 799	531 422	571 892
v EUR	5 599	8 621	12 100	12 902	17 298	17 313	18 557	21 632	23 825
v PPS <sup>1)</sup>	11 554	14 442	16 937	19 560	23 871	24 079	24 160	26 076	28 159
průměr ČR = 100	85,3	79,9	79,8	79,5	79,6	82,5	79,2	81,1	81,7
průměr EU 27 <sup>2)</sup> v PPS <sup>1)</sup> = 100	62,7	65,3	67,5	70,4	75,5	79,1	72,8	72,5	73,8
<b>Hrubý domácí produkt na 1 zaměstnaného v Kč</b>									
v Kč	442 539	548 302	671 201	720 071	914 111	941 253	983 979	1 136 788	1 193 685
průměr ČR = 100	89,6	82,1	84,2	80,1	83,1	84,4	82,4	86,0	84,4
<b>Hrubá přidaná hodnota (HPH)</b>									
v mil. Kč	92 382	117 402	143 234	163 191	207 195	214 681	222 851	254 413	278 443
v tom podíl odvětví (%):									
zemědělství, lesnictví a rybnářství	5,4	4,5	2,7	4,0	3,5	3,2	3,0	3,6	3,1
průmysl	35,7	35,2	37,4	39,3	35,6	35,3	32,1	33,5	34,6
stavebnictví	6,6	7,3	7,5	6,4	6,2	6,4	6,5	6,5	6,2
služby	52,3	53,0	52,4	50,3	54,8	55,1	58,4	56,4	56,1
<b>Tvorba hrubého fixního kapitálu (THFK)</b>									
v mil. Kč	29 126	34 331	43 297	48 064	50 947	49 346	66 797	77 256	85 313
v mil. EUR	818	1 153	1 712	1 762	1 985	1 865	2 605	3 145	3 554
podíl kraje na THFK České republiky (%)	3,9	3,7	4,0	4,0	3,4	3,3	4,0	4,0	4,1
<b>Tvorba hrubého fixního kapitálu na 1 obyvatele</b>									
v Kč	57 274	67 908	83 783	93 407	98 830	96 012	129 982	146 913	160 896
průměr ČR = 100	78,8	74,1	82,4	82,2	68,7	67,8	82,5	81,0	84,2
<b>Čistý disponibilní důchod domácností (ČDDD)</b>									
v mil. Kč	57 005	75 640	94 817	107 381	134 982	142 280	152 555	174 799	188 583
podíl kraje na ČDDD České republiky (%)	4,54	4,63	4,50	4,68	4,61	4,68	4,59	4,62	4,63
<b>Čistý disponibilní důchod domácností na 1 obyvatele</b>									
v Kč	112 095	149 618	183 478	208 843	261 847	276 833	296 861	332 404	355 657
průměr ČR = 100	91,8	93,8	91,5	95,5	94,3	95,6	93,8	94,6	95,0

<sup>1)</sup> PPS – standard kupní síly

<sup>2)</sup> EU27 – 27 členských států EU

Oddělení informačních služeb – Krajská správa ČSÚ v Pardubicích

Informace o inflaci, HDP, obyvatelstvu, průměrných mzdách a mnohé další najdete na stránkách

 Českého statistického úřadu: [www.csu.gov.cz/pardubicky](http://www.csu.gov.cz/pardubicky) | tel.: 466 743 480, e-mail: [infoservispa@csu.gov.cz](mailto:infoservispa@csu.gov.cz)

## KOMENTÁŘ

### Metodické poznámky:

**Regionální účty**, nejvýznamnější zdroj regionálních makroekonomických ukazatelů, jsou regionální obdobou národních účtů. Vycházejí z ročních národních účtů sestavených pro Českou republiku, metodicky odpovídají Evropskému systému účtů (**ESA 2010**) a důsledně dodržují pravidla a doporučení platná pro členské země Evropské unie, tzn., že jsou s nimi srovnatelné – harmonizované.

V souladu s metodikou ESA 2010 jsou ukazatele zjišťovány **pracovištní metodou**, to znamená, že ukazatele za podniky jsou alokovány do regionů podle skutečného místa působení jednotky. Hrubá přidaná hodnota za multiregionální organizace je alokována na základě objemu mzdových prostředků vyplacených zaměstnancům v jednotlivých krajích. Ukazatele účtů domácností se vztahují k místu **bydliště domácností**.

**Hrubý domácí produkt (HDP)** je klíčovým ukazatelem vývoje ekonomiky. Představuje souhrn přidaných hodnot jednotlivých institucionálních sektorů nebo jednotlivých odvětví v činnostech považovaných dle ESA za produktivní (tj. včetně služeb tržní i netržní povahy) a čistých daní na produkty (je tedy vyjádřen v kupních cenách). Z hlediska užití je HDP roven souhrnu konečné spotřeby (domácností, vlády a neziskových organizací sloužících domácnostem), tvorby hrubého kapitálu (fixního kapitálu a salda zásob a čistého pořízení cenností) a salda zahraničního obchodu.

**Hrubá přidaná hodnota (HPH)** představuje souhrn přidaných hodnot jednotlivých odvětví (tj. HDP bez čistých daní na produkty, jež nelze rozdělit mezi jednotlivá odvětví). Odvětvová struktura je uspořádána podle klasifikace CZ-NACE, která je obsahově shodná s evropskou klasifikací NACE Rev. 2.

**Tvorba hrubého fixního kapitálu (THFK)** obsahuje hodnotu pořízení hmotného i nehmotného investičního majetku (koupeného, bezúplatně převzatého nebo vyrobeného ve vlastní režii), sníženou o hodnotu jeho prodeje a hodnotu majetku předaného bezúplatně. Patří sem i pořízení formou finančního leasingu. Cílem pořízení je vždy využívat tento investiční majetek při produktivní činnosti, včetně bydlení v obydlení jeho vlastníka. Fixním kapitálem jsou pouze aktiva používaná ve výrobě po dobu delší než jeden rok. Patří sem rovněž např. předměty pro vojenské účely, výdaje na výzkum a vývoj apod.

**Čistý disponibilní důchod domácností (ČDDD)** představuje částku, kterou mohou domácnosti věnovat na konečnou spotřebu, na úspory ve formě finančních aktiv a na akumulaci hmotných a nehmotných aktiv. Disponibilní důchod je výsledkem tvorby a rozdělení důchodů a je bilanční položkou účtu druhotného rozdělení důchodů.

Pro potřeby mezinárodního srovnání jsou vybrané **ukazatele přepočteny** do měnové jednotky euro a do standardu kupní síly PPS (Purchasing Power Standard), a to dle koeficientů vydávaných Evropským statistickým úřadem (Eurostat).

*Regionální makroekonomické ukazatele jsou revidovány v souladu s revizemi ročních národních účtů. Data regionálních účtů za rok 2023 vč. revize dat v celé časové řadě ČSÚ zveřejnil 7. 1. 2025.*

### Více informací naleznete:

- [Hlavní ukazatele v regionálním členění](#)
- [Ukazatele za regionální celky](#) (regiony soudržnosti a kraje)
- [Vybrané ukazatele v odvětvovém členění](#)

### Kontakt:

Ing. Hedvika Fialová  
Oddělení informačních služeb KS ČSÚ v Pardubicích  
T: 466 743 418  
M: 737 857 459  
E-mail: [hedvika.fialova@csu.gov.cz](mailto:hedvika.fialova@csu.gov.cz)

### Oddělení informačních služeb – Krajská správa ČSÚ v Pardubicích

Informace o inflaci, HDP, obyvatelstvu, průměrných mzdách a mnohé další najdete na stránkách

Českého statistického úřadu: [www.csu.gov.cz/pardubicky](http://www.csu.gov.cz/pardubicky) | tel.: 466 743 480, e-mail: [infoservispa@csu.gov.cz](mailto:infoservispa@csu.gov.cz)