

## Úvod

Aktuální regionální data v ucelené podobě poskytuje čtvrtletně Český statistický úřad ve [Statistickém bulletinu Pardubického kraje](#). Do roku 2008 byl k dispozici nejen v elektronické, ale i tištěné podobě, od roku 2009 je k dispozici pouze jako soubor tabulek (včetně metodických vysvětlivek) na internetových stránkách ČSÚ. Bulletin obsahuje na rozdíl od Statistické ročenky ukazatele s kratší periodou zjišťování (měsíčně, čtvrtletně).

Nabídka regionálních ukazatelů s frekvencí zjišťování kratší než 1 rok je menší než za celou ČR. Při jejich hodnocení je nutné mít na paměti, že mohou být více ovlivněny náhodnými výkyvy a jejich vypovídací schopnost může být omezena systémem a metodikou statistického zjišťování<sup>1</sup>, přesto jsou významným zdrojem informací o regionu, neboť jsou dostupné ve velmi krátkém čase po skončení sledovaného období. Například Statistický bulletin s prvními souhrnnými údaji o vývoji za celý rok 2008 vyšel již 90 dní po skončení roku. Nejnovější údaje za vybrané ukazatele o Pardubickém kraji lze najít také na internetových stránkách ČSÚ Pardubického kraje v sekci [Nejnovější údaje](#).

Vzhledem k tomu, že Statistický bulletin s daty za rok 2008 obsahuje pouze stručné textové hodnocení vývoje v uplynulém roce, byl zpracován následující text, využívající především data zahrnutá do Statistického bulletinu, avšak pro doplnění jsou zařazena i další data za rok 2008, která nebyla v době uzávěrky datové publikace k dispozici. Součástí textu nejsou tabulky, s těmi se lze seznámit v publikacích, jejichž internetové odkazy jsou k dispozici na konci každé ze tří dílčích kapitol.

## Základní tendence<sup>2</sup>

### **Demografický vývoj**

- Počet obyvatel rostl jak díky přirozenému, tak migračnímu přírůstku.
- Stejně jako v celé České republice, i v Pardubickém kraji se zvyšuje porodnost (převážně v důsledku vlivu věkové struktury populace).
- Již téměř třetina dětí se narodila mimo manželství.
- I nadále pokračuje příznivý trend klesající úmrtnosti.

### **Ekonomický vývoj**

- V průběhu roku 2008 se v hlavních ekonomických odvětvích zastavil růst z předešlých let a druhá polovina roku již byla poznamenána prudkým poklesem zahraniční i domácí poptávky, která ovlivnila výsledky za celý rok. Hospodářský pokles se v jednotlivých odvětvích projevil s větším či menším zpožděním i v následujících obdobích.
- Tržby v průmyslu meziročně klesly (zejména u výroby elektrických a optických přístrojů a zařízení); na počtu zaměstnanců v průmyslu v kraji se vliv ekonomického poklesu projevil až v posledním čtvrtletí.
- Stavební práce v kraji meziročně mírně vzrostly. Dlouhodobý pokles počtu vydaných stavebních povolení a ohlášení se zastavil. Přibýlo stavebních povolení na nové bytové stavby, jejich orientační hodnota se však výrazně snížila. Počet zahájených bytů prudce klesl (zejména u bytových domů), dokončené byty meziročně stagnovaly.

<sup>1</sup> Statistická zjišťování jsou v mnoha případech primárně sestavována s cílem zachytit vývoj v České republice jako celku, nikoliv v jednotlivých regionech. Výběrová šetření tak nemusí (či nemohou) vždy zohledňovat regionální hledisko. Mnoho regionálních ukazatelů z ekonomické oblasti je například publikováno podle tzv. podnikové metody, kdy je podnik zařazen do toho regionu, kde má registrované sídlo, nikoliv tam, kde skutečně působí, což značně omezuje vypovídací schopnost ukazatele na regionální úrovni.

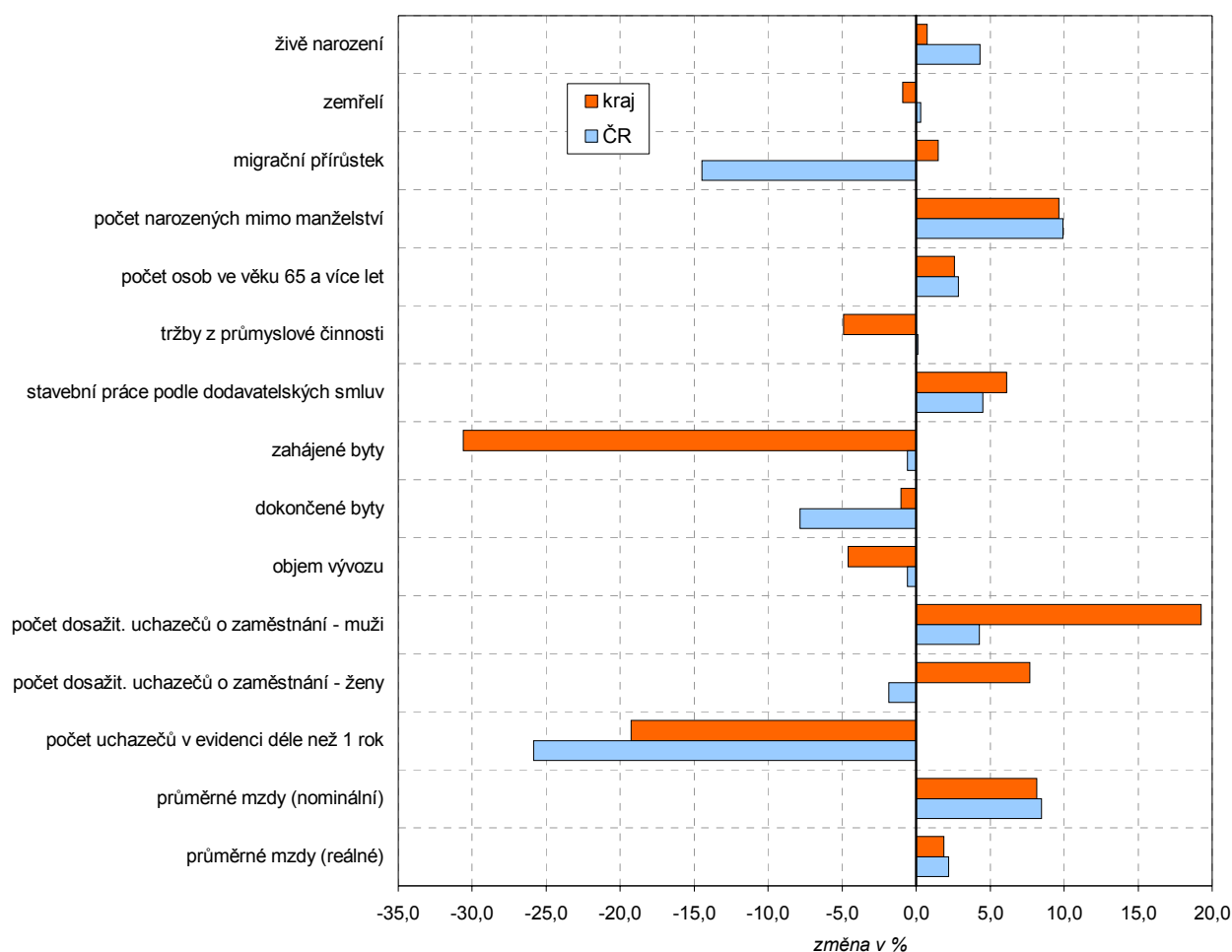
<sup>2</sup> Většina údajů za rok 2008, které jsou v této analýze využity, byla zatím publikována pouze jako předběžné. Informace o předběžnosti či definitivnosti jednotlivých ukazatelů naleznete ve Statistickém bulletinu Pardubického kraje a dalších produktech, na něž analýza v jednotlivých kapitolách odkazuje.

- Meziroční pokles objemu vývozu byl způsoben snížením zahraniční poptávky ve druhé polovině roku u většiny skupin komodit, zejména u strojů a dopravních prostředků, které ve vývozu z kraje dominují.
- Příznivé výsledky v rostlinné výrobě byly umožněny růstem hektarových výnosů obilovin; stavy hospodářských zvířat se nadále snižovaly.

#### Vývoj na trhu práce

- Trh práce byl výrazně ovlivněn vývojem hospodářství – zatímco v první polovině roku nezaměstnanost ještě klesala, ve druhé polovině roku se již projevil výrazný růst. Nezaměstnanost rostla rychleji než ve většině krajů.
- Reálný růst mezd byl zpomalován relativně vysokou inflací; mzdy rostly ve srovnání s republikovým tempem pomaleji.

Změna hodnot vybraných ukazatelů v Pardubickém kraji a ČR  
mezi roky 2007 a 2008



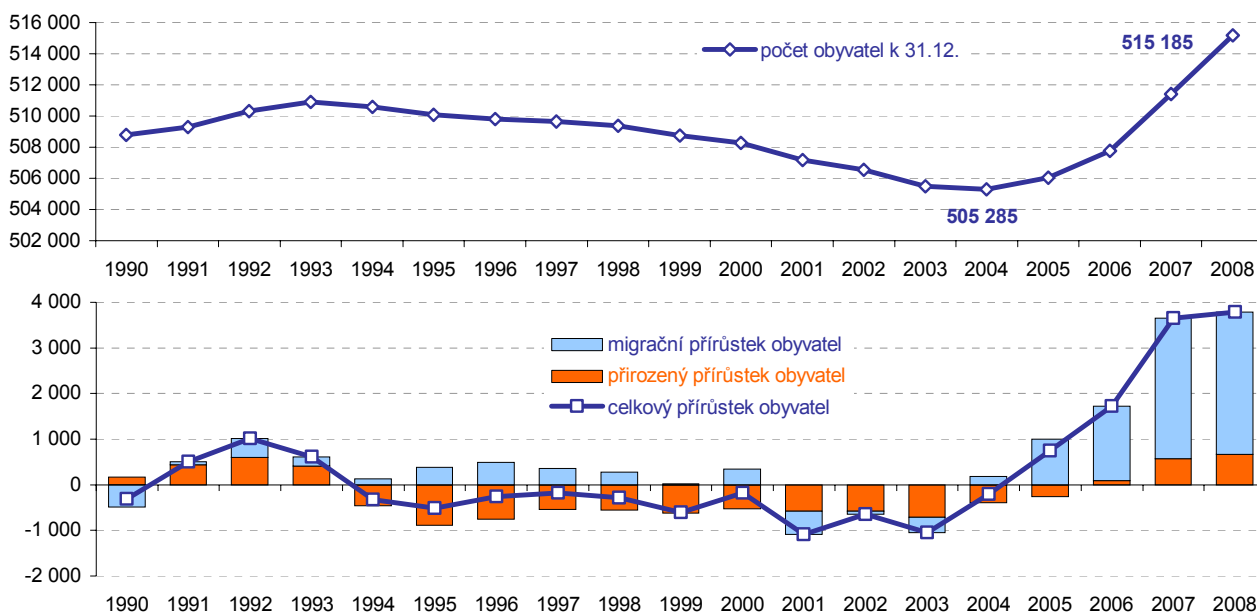
## 1. Demografický vývoj

**Počet obyvatel i nadále roste...** Ke konci roku 2008 žilo na území Pardubického kraje 515 185 obyvatel (253 973 mužů a 261 212 žen), což je o 3,8 tisíce osob více než v roce 2007. Počet obyvatel kraje roste již čtvrtým rokem a to zejména díky kladnému saldu zahraniční migrace. Již třetím rokem se ovšem na celkovém přírůstku obyvatel kladně podílely i přirozené přírůstky způsobené vzestupem počtu narozených dětí.

**... díky přirozenému přírůstku...** V loňském roce se v Pardubickém kraji narodilo o 665 dětí více, než kolik obyvatel kraje v tomto roce zemřelo – je to nejvyšší zaznamenaný přirozený přírůstek od roku 1990.

**...i migračnímu přírůstku.** Do kraje se v roce 2008 přistěhovalo celkem 7 120 osob, z nichž téměř 42 % bylo ze zahraničí. Z kraje se vystěhovaly 4 000 obyvatel, oficiálně pouze 1,4 % z nich se stěhovalo do zahraničí. Celkem tak stěhováním přibylo v Pardubickém kraji v loňském roce 3 120 osob: migrací z a do ostatních krajů České republiky získal kraj 199 obyvatel, díky zahraniční migraci vzrostl počet obyvatel v kraji o 2 921 osob.

**Graf 1 Počet obyvatel, přirozený a migrační přírůstek v Pardubickém kraji**

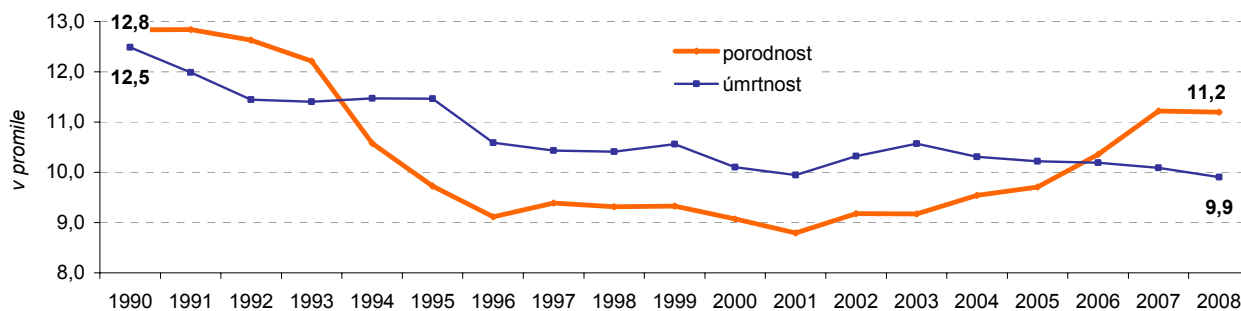


Zdroj: ČSÚ

**Porodnost se dále zvyšovala...** V roce 2008 se v kraji živě narodilo 5 752 dětí, což je o 43 dětí více než v roce 2007. Vyšší počet narozených dětí byl v kraji zaznamenán naposledy v roce 1993 (6 235). Ukazatel úhrnné plodnosti vzrostl na 1,49 živě narozených dětí na jednu ženu v reprodukčním věku. Ženy v Pardubickém kraji rodily své první dítě v průměru ve 27,6 letech, průměrný věk matek celkem byl 29,7 roku.

**...a byla již třetím rokem vyšší než úmrtnost.** Úmrtnost (měřena hrubou mírou úmrtnosti) dlouhodobě mírně klesá, rok 2008 nebyl výjimkou. V roce 2008 zemřelo v Pardubickém kraji 5 087 osob, o 47 méně než v roce předchozím. Více než 49 % z nich zemřelo na nemoci oběhové soustavy, okolo 26 % na zhoubné novotvary. Naděje dožití při narození vzrostla o 0,4 roku: na 74,2 roku u mužů a 80,0 let u žen.

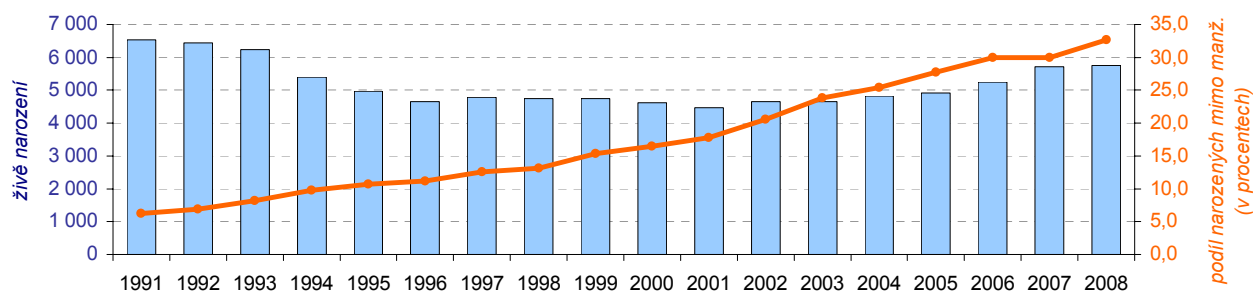
**Graf 2 Porodnost a úmrtnost v Pardubickém kraji (v ‰)**



Zdroj: ČSÚ

**Přibylo dětí narozených mimo manželství.** Mimo manželství<sup>3</sup> se v roce 2008 v Pardubickém kraji narodilo 1 878 dětí a jejich podíl na celkovém počtu živě narozených vzrostl na 32,6 % (o 2,6 procentního bodu více oproti roku 2007).

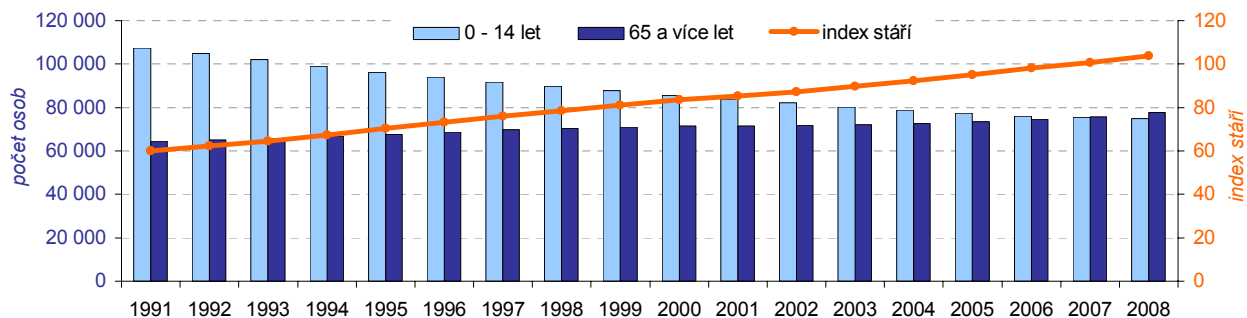
**Graf 3 Počet živě narozených dětí a podíl narozených mimo manželství v Pardubickém kraji**



Zdroj: ČSÚ

**Obyvatelstvo kraje opět o něco starší.** Přestože počty narozených dětí rostou, zastoupení dětí do 15 let v populaci Pardubického kraje klesá a naopak přibývá osob starších 65 let. Již v roce 2007 žilo v kraji v nejstarší věkové skupině o 476 osob více než v té nejmladší, v roce 2008 se rozdíl zvýšil na téměř 2,8 tisíce. Index stáří tak již druhým rokem překročil hodnotu 100 a v současné době v kraji na 100 dětí ve věku 0 – 14 let připadají již téměř 104 senioři. Dále roste také průměrný věk obyvatel Pardubického kraje – v roce 2008 dosáhl 40,4 let, průměrný věk mužů byl 38,8 roku a žen 41,9 roku.

**Graf 4 Počty osob v základních věkových skupinách a index stáří v Pardubickém kraji**



Zdroj: ČSÚ

<sup>3</sup> Z dostupných údajů ovšem nelze zjistit, kolik z dětí narozených mimo manželství se skutečně narodilo neprovdaným matkám žijícím v domácnosti bez partnera a kolik jich žije v úplných rodinách bez uzavření sňatku.

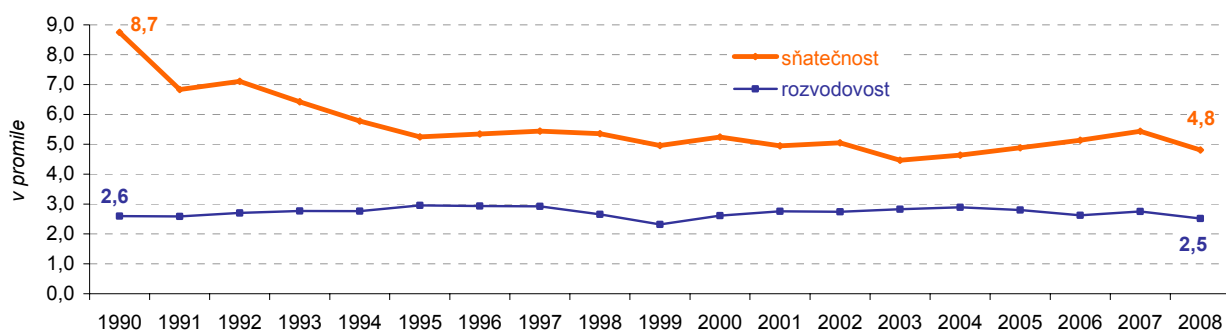
**Sňatečnost  
i rozvodovost bez  
velkých změn, mírný  
pokles...**

Počty sňatků i rozvodů v kraji v posledních letech víceméně stagnují. Výjimkou byl rok 2007, kdy se počet sňatků krátkodobě zvýšil a to především díky atraktivnímu datu 7. 7. 2007 (v kraji se tehdy uskutečnilo 237 svateb, tj. 8,6 % všech sňatků za rok). V roce 2008 se již počet sňatků opět vrátil na předchozí úroveň a uzavřeno bylo 2 470 sňatků. Průměrný věk ženicha při prvním sňatku se blíží 30ti rokům, věk nevěsty zůstává na 27 letech. Zároveň bylo v kraji během roku 2008 rozvedeno 1 292 manželství (o 108 méně než v roce 2007); v 62 % z nich šlo o manželství s nezletilými dětmi.

**...a nad průměrem  
České republiky.**

Stejně jako v předchozích letech se míry sňatečnosti (4,8 ‰) a rozvodovosti (2,5 ‰) pohybovaly pod celorepublikovým průměrem (5,0 ‰ a 3,0 ‰).

**Graf 5 Sňatečnost a rozvodovost v Pardubickém kraji (v ‰)**

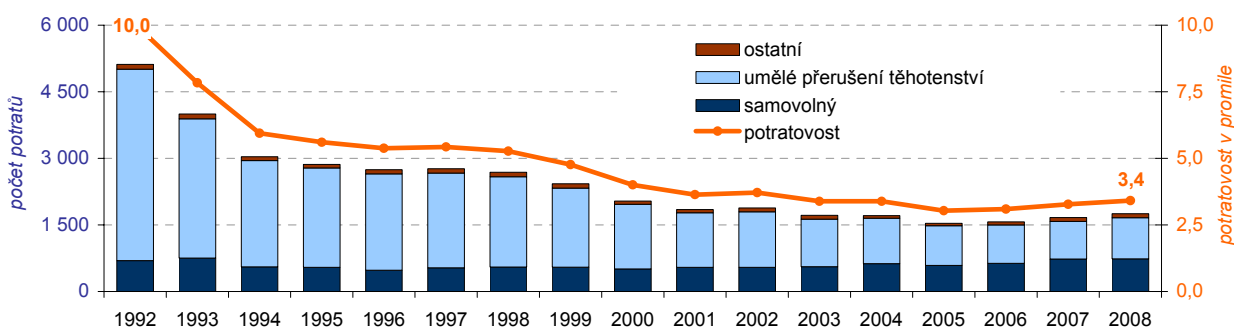


Zdroj: ČSÚ

**Potratovost stále pod  
republikovým  
průměrem.**

V roce 2008 bylo v kraji registrováno 1 753 potratů (o 87 více než v roce předchozím); míra potratovosti vyjádřená počtem potratů na 1 000 obyvatel tak mírně vzrostla na 3,4 ‰, ale stále se udržuje výrazně pod republikovým průměrem. Již delší dobu je patrný trend vzestupu počtu samovolných potratů související zejména s vyšším počtem těhotenství, ovšem v roce 2008 poprvé od počátku 90. let meziročně přibýlo i umělých přerušení těhotenství (o 9 %)⁴. K podobné změně ve vývoji potratovosti dochází od roku 2007 v celé ČR.

**Graf 6 Počet potratů podle druhu a potratovost v Pardubickém kraji**



Zdroj: ÚZIS, výpočty ČSÚ

**Podrobnější údaje k demografickému vývoji Pardubického kraje v roce 2008:**

- [Statistický bulletin Pardubického kraje](#)
- [Demografická ročenka krajů 1998-2008](#)
- [Štáv a pohyb obyvatelstva v ČR v roce 2008](#)

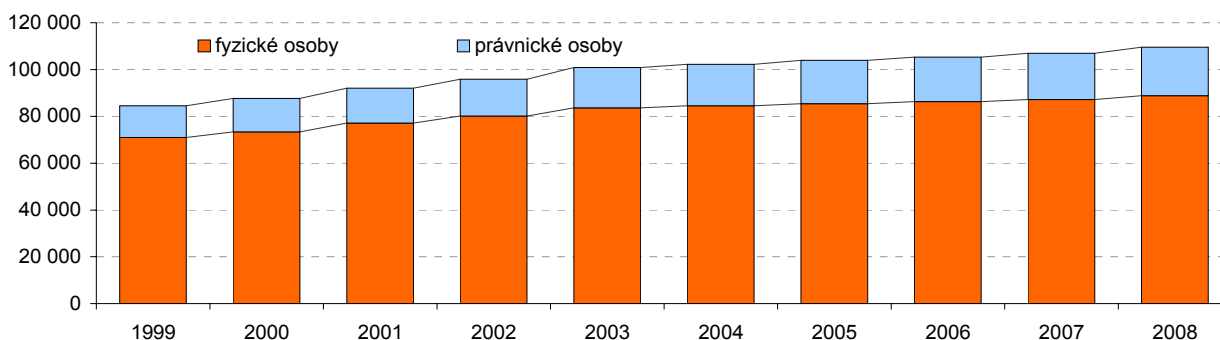
<sup>4</sup> Zda skutečně dochází v roce 2008 k významné dlouhodobé změně ve vývoji potratovosti bude možné posoudit až s delším časovým odstupem.

## 2. Ekonomický vývoj

### Počet ekonomických subjektů:

Ke konci roku 2008 mělo v kraji registrováno své sídlo 109 524 ekonomických subjektů (tj. o 2,4 % více oproti předchozímu roku), v tom 81 % fyzických a 19 % právnických osob. Meziroční přírůstky počtu subjektů se zpomalily po roce 2004 – u fyzických osob činily v průměru 1,2 % a u právnických osob 3,7 % ročně.

**Graf 7 Počet ekonomických subjektů podle právní formy v Pardubickém kraji k 31. 12.**



Zdroj: ČSÚ

### Průmysl:

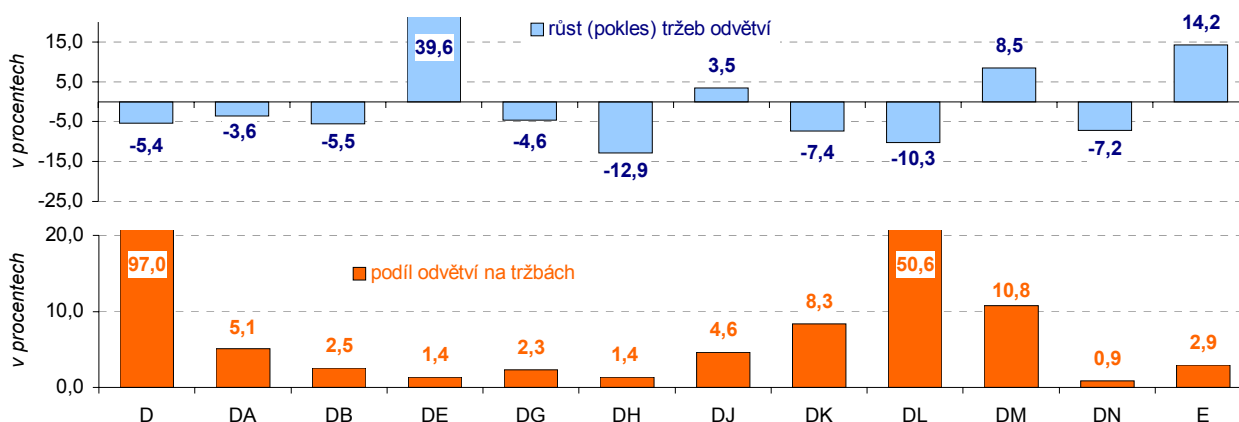
#### **Pokles tržeb velkých průmyslových podniků.**

Tržby za prodej vlastních výrobků a služeb průmyslové povahy (v běžných cenách) klesly v roce 2008 v podnicích se 100 a více zaměstnanci o 4,9 % (v ČR vzrostly o 0,1 %). K tomuto poklesu nejvíce přispěla výroba elektrických a optických přístrojů a zařízení (-10,3 %), která má na tržbách v kraji více než 50procentní podíl. Nejrychleji klesaly tržby u výroby pryžových a plastových výrobků (-12,9 %). K největšímu růstu tržeb došlo u výroby vlákniny, papíru a výrobků z papíru, vydavatelství a tisku – meziročně o 39,6 %.

#### **Mírný růst počtu zaměstnanců v průmyslu.**

Za celý rok 2008 vzrostl v kraji průměrný evidenční počet zaměstnanců v průmyslových podnicích s 20 a více zaměstnanci o 2,0 %, zatímco v ČR došlo k poklesu o 0,1 %. K poklesu počtu zaměstnanců v souvislosti s ekonomickým zpomalením začalo docházet ve 2. polovině roku – v ČR od srpna, v Pardubickém kraji od října. Ve velkých podnicích (se 100 a více zaměstnanci) se v kraji v roce 2008 zvýšil počet zaměstnanců o 3,3 % (v ČR o 0,7 %); k největšímu (třetinovému) nárůstu došlo u výroby vlákniny, papíru a výrobků z papíru, vydavatelství a tisku.

**Graf 8 Tržby za prodej vlastních výrobků a služeb průmyslové povahy<sup>1)</sup> v Pardubickém kraji v roce 2008**



<sup>1)</sup> v podnicích se 100 a více zaměstnanci se sídlem v Pardubickém kraji

Zdroj: ČSÚ

D Zpracovatelský průmysl DA potraviny, nápoje, tabák DB textilie, textilní a oděvní výrobky DE vláknina, papír, vydavatelství, tisk  
 DG chemikálie, léčiva, chem. vlákna DH pryžové a plastové výrobky DJ zákl. kovy, hutní a kovoděl. výr. DK výroba a opravy strojů a zařízení  
 DL elektrické a optické přístř. a zař. DM výroba dopr. prost. a zař. DN zpracovatel. prům. j.n. E Výr. a rozvod elekt., plynu a vody

**Stavebnictví:**

**Nárůst stavebních prací až do 3. čtvrtletí.**

Po rychlém růstu v roce 2006 a jeho zastavení v průběhu roku 2007 stavební práce<sup>5</sup> podniků sídlících v Pardubickém kraji až do 3. čtvrtletí 2008 opět rostly. Objem stavebních prací v Kč vzrostl za poslední rok o 6,1 %, základní stavební výroba v kraji vzrostla o 7,4 %. V ČR byl ve stejném období růst pomalejší.

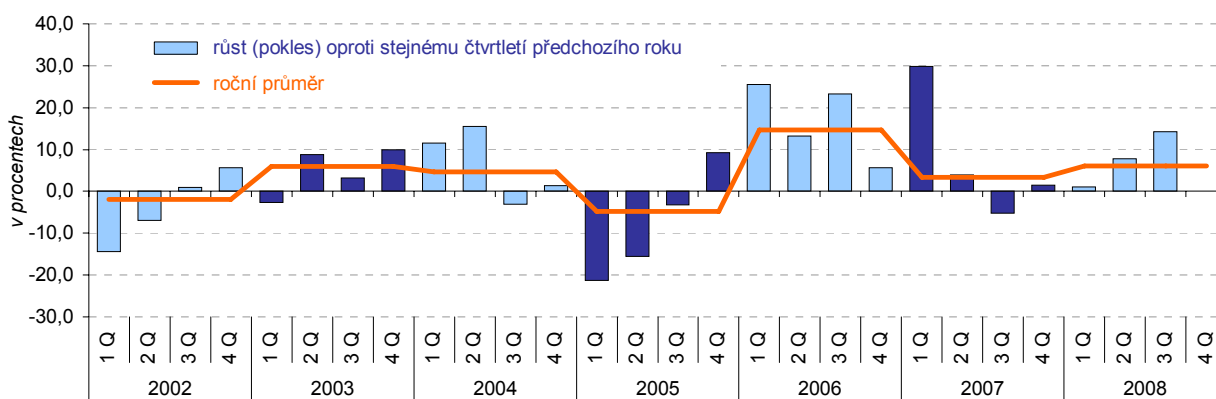
**Rychlý růst pozemního stavitelství, mírný u oprav a údržby.**

Na růstu stavebních prací se nejvíce podílela nová výstavba, modernizace a rekonstrukce (o 6,9 %), a to vlivem velkého nárůstu u pozemního stavitelství (o 15,7 %). Naopak inženýrské stavitelství zaznamenalo meziroční pokles o 5,7 %. Ze stavebních prací rostly i opravy a údržba (o 4,7 %) a ostatní práce.

**Růst stavebních prací v tuzemsku, pokles v zahraničí.**

Stavební práce v zahraničí se oproti roku 2007 propadly o 13,3 %. Celkový růst stavebních prací však příliš neovlivnily, neboť se na jeho objemu podílely pouze necelými 2 %. Stavební práce v tuzemsku vzrostly v Pardubickém kraji o 6,6 %. Česká republika zaznamenala oproti kraji o něco pomalejší nárůst stavebních prací v tuzemsku a o polovinu pomalejší pokles stavebních prací v zahraničí.

**Graf 9 Růst (pokles) stavebních prací dle dodavatelských smluv<sup>\*)</sup> v Pardubickém kraji (v %)**



<sup>\*)</sup> v běžných cenách v podnicích s 20 a více zaměstnanci se sídlem v kraji

Zdroj: ČSÚ

**Růst počtu vydaných stavebních povolení a ohlášení po dlouhodobém poklesu.**

Stavební úřady vydaly v roce 2008 na území Pardubického kraje 5 790 stavebních povolení a ohlášení, což oproti roku 2007 představuje nárůst o plných 10 %. Zastavil se tak dlouhodobě sestupný trend v Pardubickém kraji, avšak k maximu z roku 2003 se kraj zdaleka nepřiblížil. Ke zvýšení celkového počtu stavebních povolení a ohlášení došlo díky nárůstu v nejčetnější skupině vydaných povolení, tj. u budov. Nárůst byl zaznamenán jak v případě nové výstavby bytových budov, tak u změn dokončených bytových i nebytových staveb. Nepatrně klesl počet povolení nových nebytových staveb, ztlačněji u staveb na ochranu životního prostředí a naopak výrazně vzrostl počet povolení ostatních staveb<sup>6</sup>. Růst celkového počtu stavebních povolení a ohlášení v kraji byl oproti ČR rychlejší.

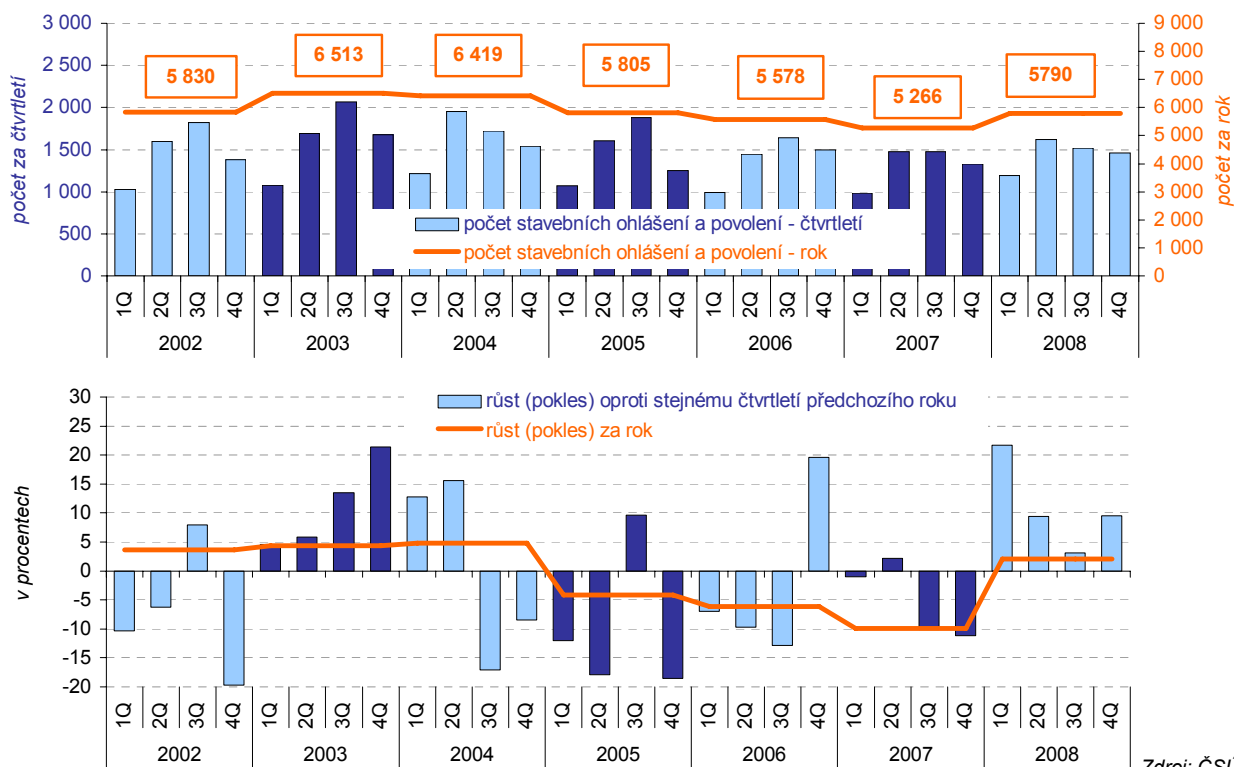
**Výrazně nižší orientační hodnota nových bytových povolených a ohlášených staveb.**

Celková orientační hodnota staveb, na něž byla stavební povolení a ohlášení v roce 2008 v kraji vydána, meziročně nepatrně klesla (o 0,6 %), zatímco v ČR vzrostla o 9,3 %. Velmi výrazný pokles (o 27,3 %) byl zaznamenán u hodnoty nové bytové výstavby, naopak u změn dokončených nebytových staveb došlo k meziročnímu nárůstu o 77,7 %. Průměrná hodnota stavebního povolení/ohlášení v kraji klesla o 255 tis. Kč na 2,4 mil. Kč (v ČR vzrostla z 3,0 na 3,2 mil. Kč).

<sup>5</sup> Stavební práce dle dodavatelských smluv „S“ v podnicích s 20 a více zaměstnanci se sídlem v kraji v běžných cenách (dále jen „stavební práce“)

<sup>6</sup> Např. stavba komunikací, mostů, kabelizací, billboardů apod.

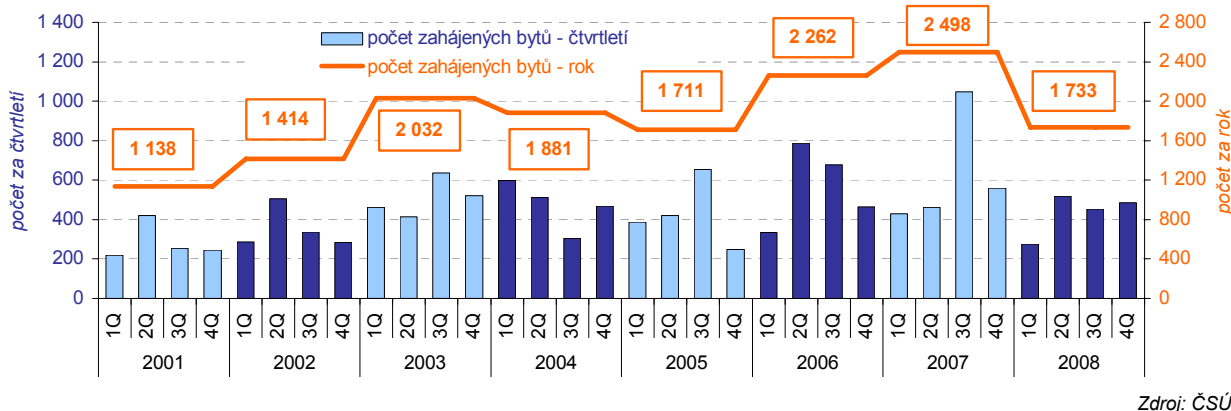
**Graf 10 Počet stavebních ohlášení a povolení v Pardubickém kraji a jeho vývoj (v %)**



**Bytová výstavba:  
Prudký pokles počtu  
zahájených bytů.**

V kraji byla v roce 2008 zahájena stavba 1 733 bytů, což znamenalo meziroční pokles o 30,6 %. Hlavním důvodem meziročního poklesu bylo snížení počtu zahájených bytů v bytových domech oproti jejich maximu v roce 2007 (propad o 84,0 %) i oproti předchozím rokům. V Pardubickém kraji se útlum bytové výstavby projevil i u ostatních typů staveb pro bydlení. Výrazný meziroční nárůst naopak zaznamenaly zahájené stavebně upravené nebytové prostory. V ČR bytová výstavba v posledním sledovaném období celkově stagnovala, počet zahájených bytů se zvýšil u rodinných domů a klesl v ostatních stavebách pro bydlení. V posledním čtvrtletí došlo k propadu na celorepublikové úrovni, v Pardubickém kraji však nikoliv.

**Graf 11 Zahájené byty v Pardubickém kraji**



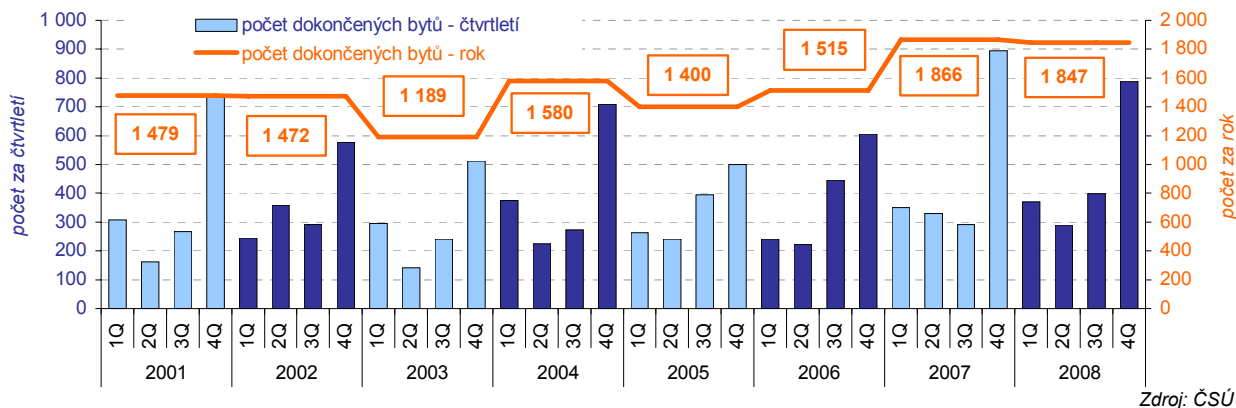
**Stagnace počtu  
dokončených bytů.**

V roce 2008 bylo v kraji dokončeno 1 847 bytů, což zhruba odpovídalo úrovni roku 2007. Meziroční pokles počtu dokončených bytů v bytových domech o 23,1 % byl kompenzován stejným nárůstem u bytů v rodinných domech (23,7 %). Na



republikové úrovni došlo k téměř osmiprocentnímu poklesu počtu dokončených bytů, přičemž meziroční propad u bytů v bytových domech se blížil třetině a nárůst u rodinných domů představoval 15,4 %. Jednou z příčin propadu u bytů v bytových domech mohla být skutečnost, že v roce 2007 bylo z důvodu připravované změny DPH k 1. 1. 2008 uspišeno dokončení většího počtu bytů.

**Graf 12 Dokončené byty v Pardubickém kraji**



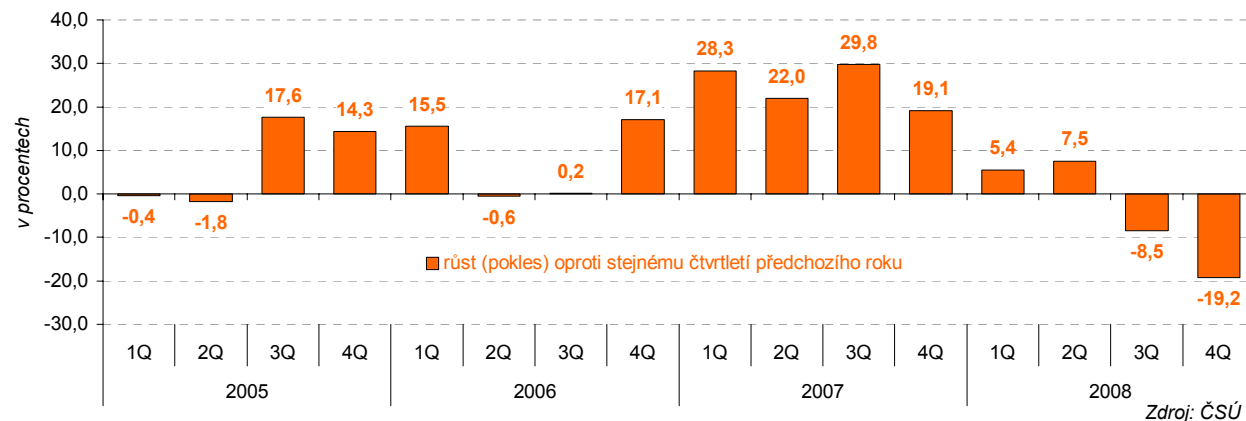
Zdroj: ČSÚ

**Zahraniční obchod:**

**Prudký pokles vývozu ve druhé polovině roku.**

Vývoz z Pardubického kraje poklesl v roce 2008 o 4,6 % (v celé ČR pouze o 0,6 %). Oproti úspěšnému roku 2007 došlo v první polovině roku 2008 ke zpomalení růstu a ve druhém pololetí vedl pokles zahraniční poptávky k velmi výraznému propadu – ve 4. čtvrtletí meziročně dokonce o 19,2 %.

**Graf 13 Růst (pokles) vývozu z Pardubického kraje (v % z b. c.)**



Zdroj: ČSÚ

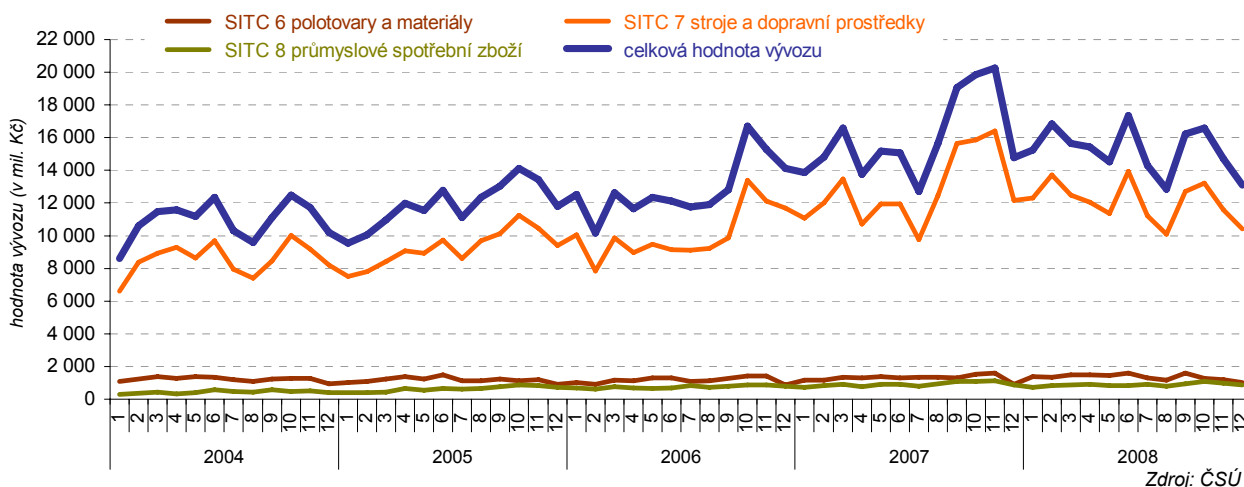
**Nerovnoměrná struktura vyvážených komodit.**

V Pardubickém kraji je struktura vývozu velice nerovnoměrná, skupina 7 – stroje a dopravní prostředky se na hodnotě vývozu podílí plnými 80 procenty a má tedy rozhodující vliv na vývoj vývozu z kraje (viz graf č. 14). Dalšími významnými skupinami komodit jsou polotovary a materiály (podílí se 8,6 % na hodnotě celkového vývozu z kraje), průmyslové spotřební zboží (5,6 %) a chemikálie a příbuzné výrobky (2,3 %).

**Pokles vývozu z kraje u většiny komodit.**

Celkový meziroční pokles vývozu u nejsilnější skupiny – stroje a dopravní prostředky – představoval 5,5 %, obdobný výsledek byl zjištěn u chemikálií a poněkud mírnější pokles (o 3,8 %) byl zaznamenán u skupiny průmyslové spotřební zboží. Propad vývozu většiny komodit byl v menší míře kompenzován meziročním růstem hodnoty vývozu polotovarů a materiálů o 3,7 %.

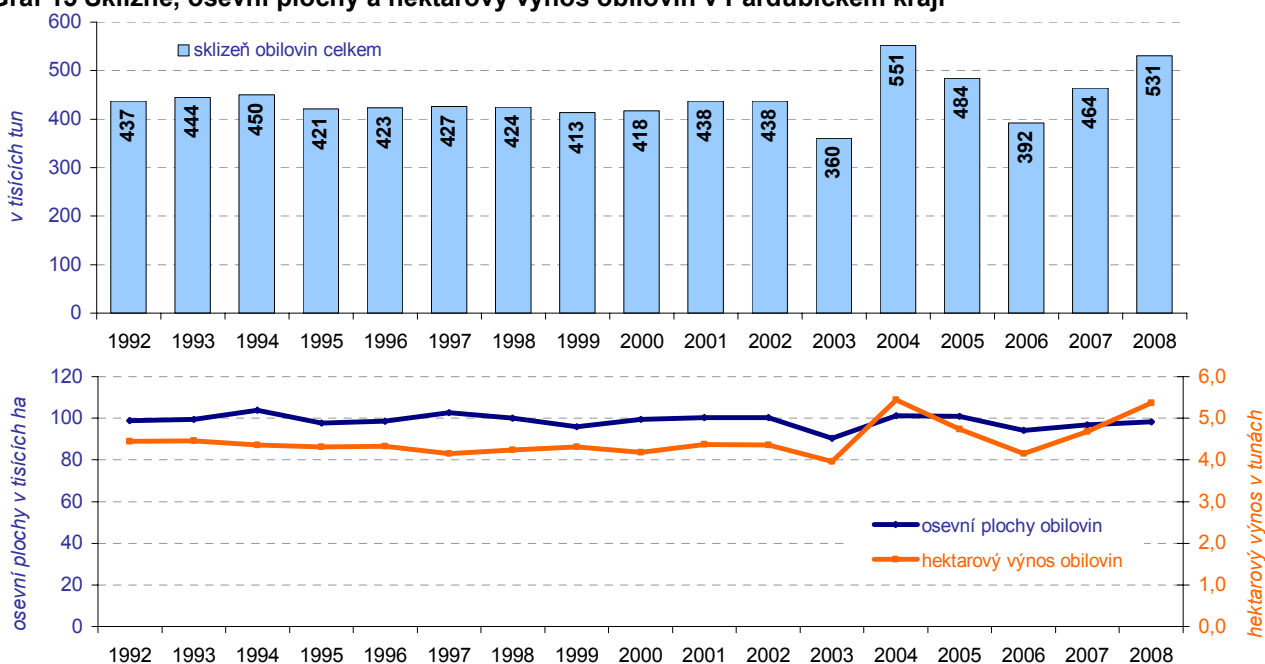
**Graf 14 Vývoz z Pardubického kraje dle vybraných skupin SITC (v mil. Kč b.c.)**



**Zemědělství:**  
**Pokračující změny  
ve struktuře osevních  
ploch.**

V roce 2008 pokračovaly změny ve struktuře osevních ploch; zmenšovaly se plochy pícnin na orné půdě, technické cukrovky a luskovin ve prospěch olejnin. Oproti roku 2007 se zvýšily hektarové výnosy téměř všech druhů obilovin. Celkové výnosy obilovin se hodnotou 5,38 t/ha přiblížily úrovni z roku 2004, kdy byl zaznamenán nejvyšší výnos od začátku 90. let.

**Graf 15 Sklizeň, osevní plochy a hektarový výnos obilovin v Pardubickém kraji**

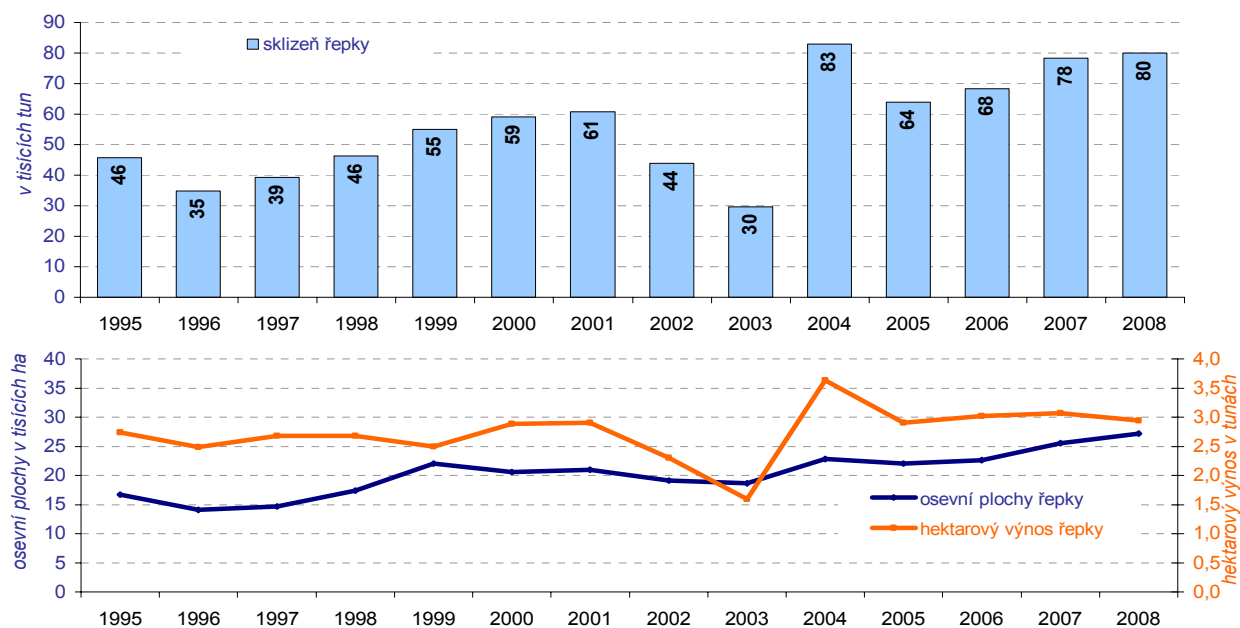


Zdroj: ČSÚ

**Růst sklizně obilovin.**

Sklizeň obilovin se oproti roku 2007 zvýšila o 14,5 % na 530,8 tis. tun (při poklesu sklizňových ploch o 0,5 %). Pouze o 2,1 % více bylo proti předchozímu roku sklizeno řepky, a to i přes růst sklizňových ploch o 6,5 %. Ze sledovaných plodin výrazně klesla sklizeň luskovin (o více než 17 %) a technické cukrovky (téměř o 17 %). V obou případech bylo rozhodující příčinou zmenšování osevních ploch.

**Graf 16 Sklizeň, osevní plochy a hektarový výnos řepky v Pardubickém kraji**

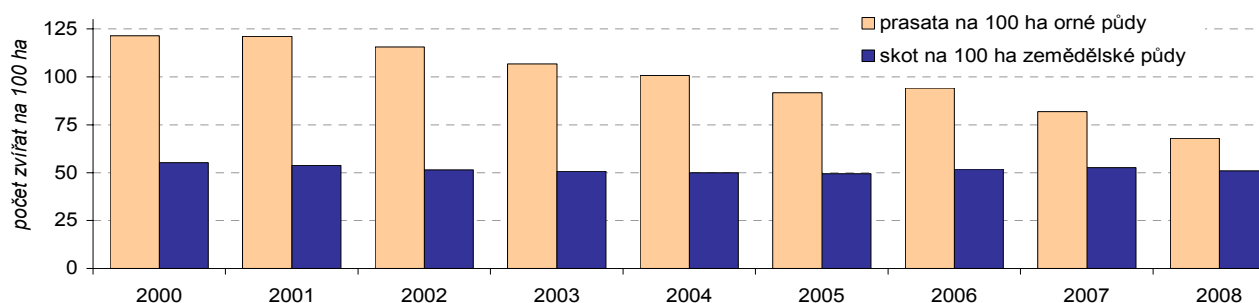


Zdroj: ČSÚ

**Snižování stavů skotu a prasat.**

Meziroční pokles stavů skotu o 2,8 % navázal na snižování stavů, které probíhalo do roku 2005. Úbytek prasat (o 17,1 %) byl nejvyšší od roku 2000. Ještě rychleji klesaly stavy prasnic (o 22,3 %). Naproti tomu se mírně zvyšovaly stavy ovcí. Na pětinovém úbytku drůbeže se rozhodující měrou podílel pokles stavů slepic. Přesto výroba vajec v roce 2008 vzrostla o 0,7 %.

**Graf 17 Počet hospodářských zvířat na 100 ha obhospodařované plochy v Pardubickém kraji**

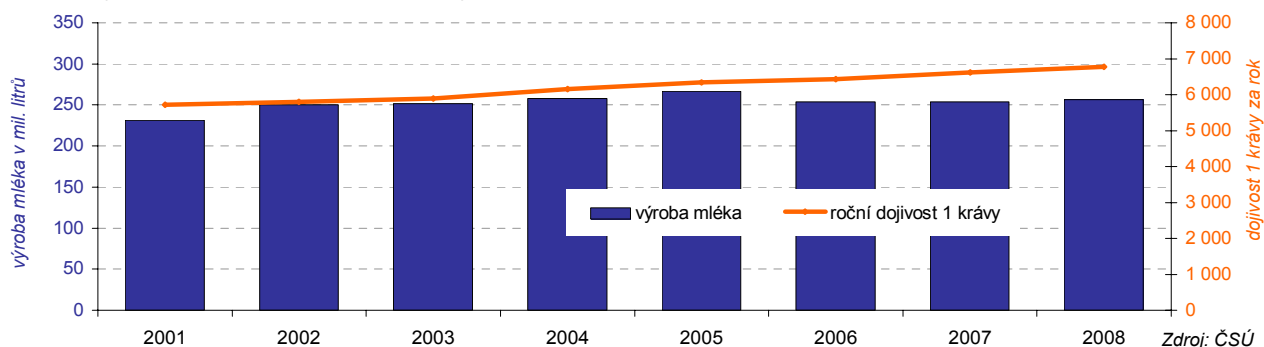


Zdroj: ČSÚ

**Růst užitekosti krav.**

Rostoucí průměrná roční dojivost 1 krávy o 156 litrů na hodnotu 6 776 litrů umožnila, že i při poklesu stavu krav se v kraji meziročně zvýšila výroba mléka o 0,9 %. Pokračoval i pokles úhynu narozených telat, který začal již v roce 2005.

**Graf 18 Výroba mléka v Pardubickém kraji**



Zdroj: ČSÚ

**Cestovní ruch:**  
***Méně hostů, více lůžek.***

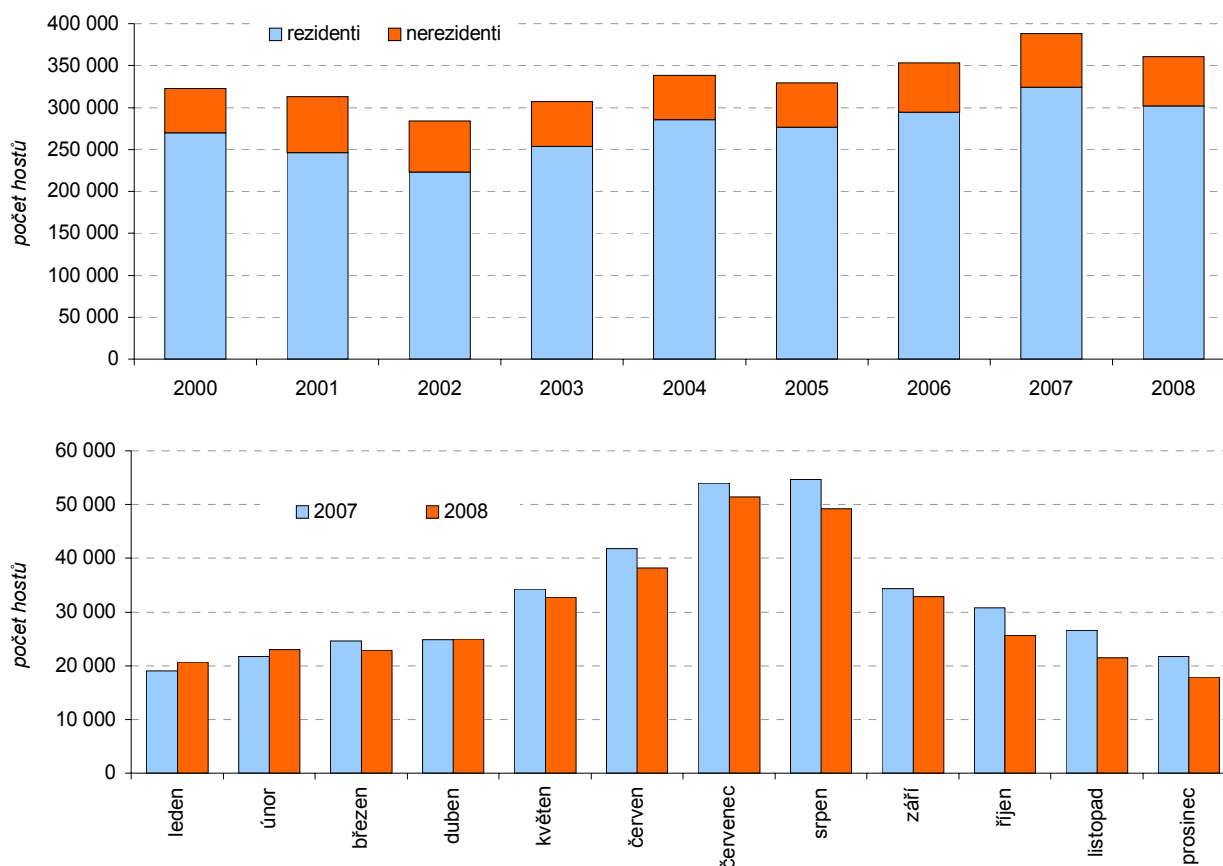
V hromadných ubytovacích zařízeních Pardubického kraje se v roce 2008 ubytovalo 360,9 tisíc hostů, což je o 27,3 tis. (7,0 %) méně než v předchozím roce. V prvním čtvrtletí roku byla návštěvnost meziročně srovnatelná, v dalších čtvrtletích se již počet hostů snižoval. Největší pokles byl zaznamenán v listopadu a prosinci, kdy se počet hostů meziročně snížil o 19, resp. 18 %. Na propadu návštěvnosti se podíleli jak domácí hosté (do kraje jich zavítalo o 22,4 tis., tj. o 6,9 %, méně než v roce 2007), tak návštěvníci ze zahraničí (pokles o téměř 5 tis., tj. o 7,8 %).

Zahraníční hosté (tzv. nerezidenti) tvořili 16,3 % z celkového počtu hostů v Pardubickém kraji; nejvíce byli mezi zahraničními návštěvníky zastoupeni hosté z Německa (24 %), Slovenska (16 %) a Polska (10 %).

Domácí hosté pobývali v ubytovacích zařízeních v kraji stejně jako v roce 2007 v průměru 4 dny, délka pobytu zahraničních návštěvníků se oproti loňsku zkrátila ze 4,2 na 3,8 dne.

Počet hromadných ubytovacích zařízení sloužících na území Pardubického kraje cestovnímu ruchu se v roce 2008 ve srovnání s rokem předchozím snížil o 6,6 % na 338 (tj. nejnižší počet mezi kraji ČR), ovšem celková kapacita těchto zařízení meziročně vzrostla (počet pokojů o 11,5 %, lůžek o 9,0 %).

**Graf 19 Hosté v hromadných ubytovacích zařízeních v Pardubickém kraji**

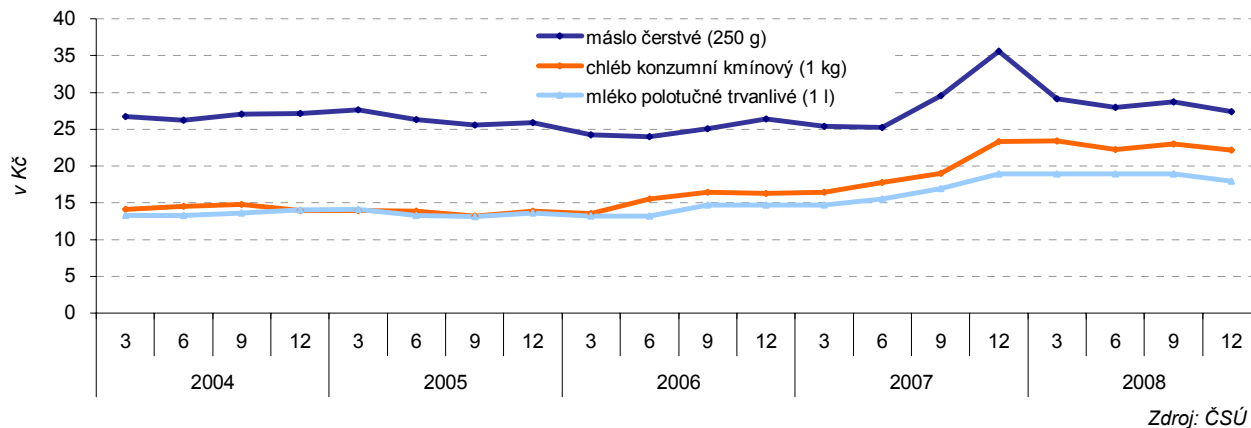


Zdroj: ČSÚ

**Ceny:**  
**Růst spotřebitelských cen.**

Vývoj cenové hladiny vyjádřený indexem spotřebitelských cen není v regionálním členění k dispozici<sup>7</sup>. Přesto je zde účelné uvést, že průměrná roční míra inflace byla v České republice v roce 2008 nejvyšší za posledních 10 let a činila 6,3 % (od prosince 2007 do prosince 2008 přitom vzrostly spotřebitelské ceny v ČR o 3,6 %). Růst cen potravin, který je patrný na vývoji vybraných cen potravin v Pardubickém kraji již od 2. pololetí 2007, byl jednou z rozhodujících příčin tohoto extrémního cenového vývoje.

**Graf 20 Průměrné spotřebitelské ceny másla, chleba a mléka v Pardubickém kraji (v Kč)**



**Podrobnější údaje k ekonomickému vývoji Pardubického kraje v roce 2008:**

[Statistický bulletin Pardubického kraje](#)

[Průmysl České republiky za prosinec 2008](#)

[Stavebnictví za prosinec 2008](#)

[Přehled vydaných stavebních ohlášení a povolení v lednu až prosinci 2008](#)

[Definitivní údaje o sklizni zemědělských plodin za rok 2008](#)

[Zahraniční obchod ČR v roce 2008](#)

[Indexy spotřebitelských cen \(životních nákladů\) - základní členění za prosinec 2008](#)

[Časové řady – cestovní ruch](#)

<sup>7</sup> V regionálním členění jsou vydávány pouze průměrné ceny vybraných výrobků a služeb (viz Statistický bulletin Pardubického kraje).

### 3. Vývoj na trhu práce

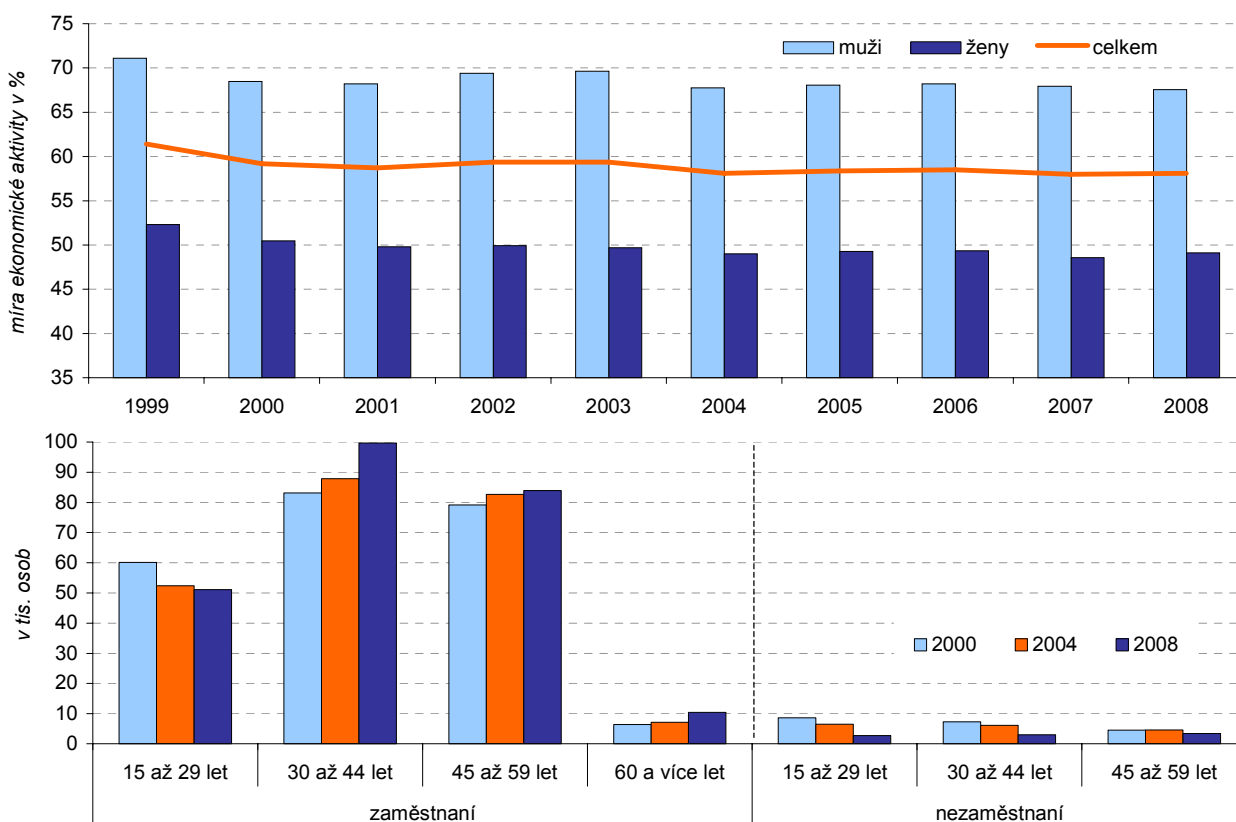
#### Zaměstnanost a nezaměstnanost podle VŠPS<sup>8</sup>:

#### **Zastavení dlouhodobě probíhajícího poklesu ekonomické aktivity.**

Míra ekonomické aktivity jakožto podíl počtu zaměstnaných a nezaměstnaných na počtu všech osob patnáctiletých a starších v dlouhodobém pohledu vykazuje spíše klesající tendenci, a to zejména vlivem nárůstu počtu ekonomicky neaktivních (především ve věkových kategoriích do 30 a nad 60 let).

V roce 2008 dosáhla hodnota tohoto ukazatele v kraji 58,1 % (tj. přibližně úroveň předchozího roku), přičemž za průměrem ČR zaostávala o 0,4 procentního bodu. Zatímco míra ekonomické aktivity mužů od roku 2006 klesala (na 67,6 % v roce 2008), u žen byl v roce 2008 zaznamenán její mírný meziroční nárůst na 49,1 %.

**Graf 21 Míra ekonomické aktivity a pracovní síla podle věku v Pardubickém kraji**



Zdroj: ČSÚ

#### **Růst počtu zaměstnaných rychlejší než pokles počtu nezaměstnaných.**

Od roku 2005 se počet zaměstnaných v kraji meziročně zvyšoval o více než 1 % a v roce 2008 dosáhl 245,1 tis. osob; relativně nejvíce se přitom nárůst zaměstnanosti projevoval ve věkových kategoriích nad 60 let a 30 – 44 let. Nadále tak pokračoval pozvolný nárůst míry zaměstnanosti neboli podílu počtu zaměstnaných na počtu všech osob patnáctiletých a starších projevující se v posledních čtyřech letech. V roce 2008 v kraji činila míra zaměstnanosti 56,0 %, tj. o 0,6 procentního bodu více oproti předchozímu roku.

Růst počtu zaměstnaných doprovázený pomalejším poklesem nezaměstnanosti (hodnotíme-li roční průměry dat VŠPS) se odrazil v nárůstu pracovní síly – v roce 2008 ji v kraji tvořilo 254,3 tis. osob (o 1,2 % více oproti roku 2007).

<sup>8</sup> Výběrové šetření pracovních sil ČSÚ prováděné v náhodně vybraných bytech; výsledky jsou zatíženy výběrovou chybou.

**Nezaměstnanost podle úřadů práce (MPSV):**

**Více nezaměstnaných na úřadech práce.**

Příznivý vývoj na trhu práce projevující se v kraji od roku 2004 meziročním poklesem počtu registrovaných nezaměstnaných a rostoucím počtem volných pracovních míst se zastavil vlivem celosvětové finanční a hospodářské krize, spojené s útlumem zejména v průmyslových podnicích. Ke konci roku 2008 bylo na úřadech práce v kraji registrováno 16 998 uchazečů o zaměstnání, což je o 10,3 % více než před rokem. Významný nárůst počtu nezaměstnaných v kraji se přitom projevoval již od druhé poloviny roku 2008.

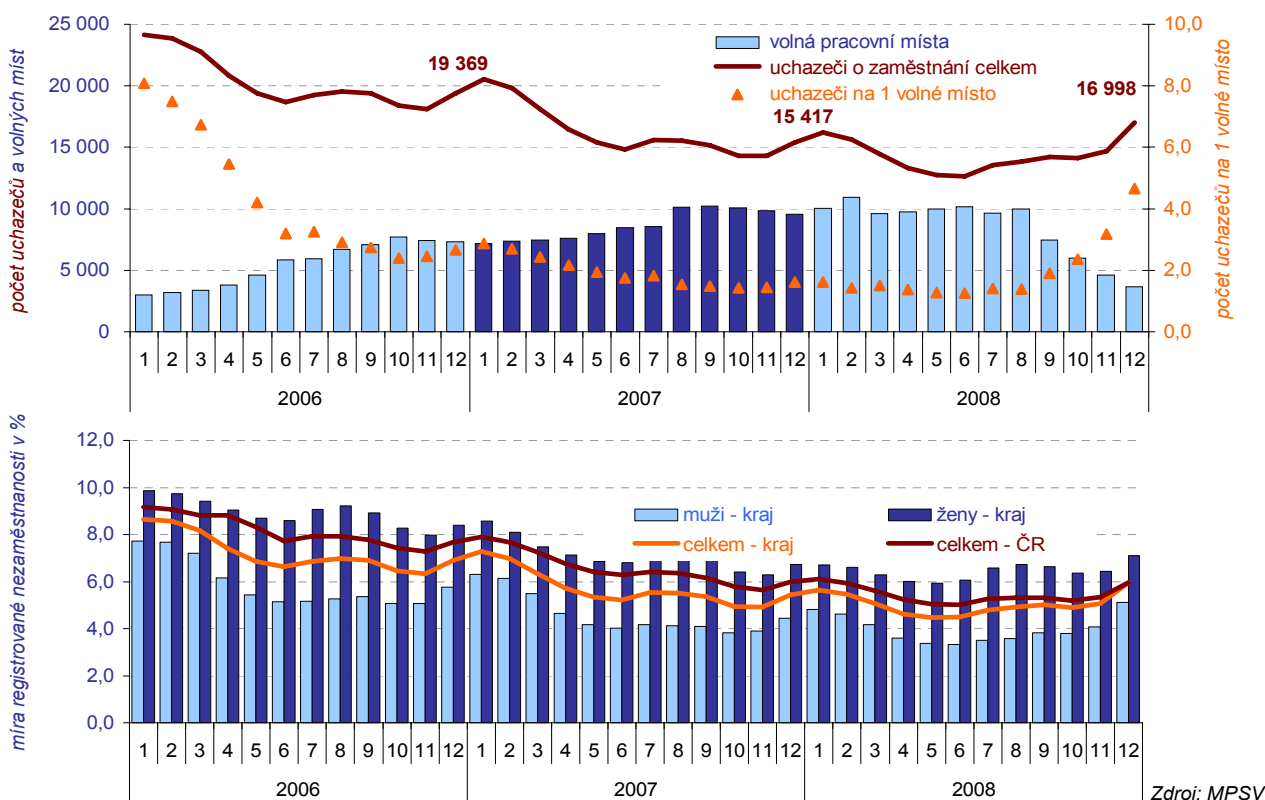
**Pokles počtu dlouhodobě nezaměstnaných.**

Počet uchazečů v evidenci déle než 1 rok klesl ke konci roku 2008 meziročně ve všech krajích – v Pardubickém kraji o 19,3 % (jde o třetí nejnižší pokles mezi krají).

**Výrazný pokles počtu volných pracovních míst.**

V lednu až srpnu 2008 osciloval počet volných pracovních míst hlášených úřadům práce v kraji kolem 10 tisíc, následoval strmý pokles na 3 654 míst k 31. 12. 2008. V meziročním srovnání šlo o pokles o více než 60 %, tj. nejvíce mezi krají ČR. Počet uchazečů o zaměstnání připadajících na jedno volné místo tak vzrostl z 1,6 ke konci roku 2007 na 4,7 o rok později.

**Graf 22 Uchazeči o zaměstnání, volná pracovní místa a míra nezaměstnanosti v Pardubickém kraji (stav ke konci jednotlivých měsíců)**



**Rychlejší růst nezaměstnanosti než ve většině krajů.**

Míra registrované nezaměstnanosti vzrostla v kraji z 5,43 % ke konci roku 2007 na 5,95 % o rok později (tj. o 0,52 procentního bodu), jednalo se přitom o jeden z nejrychlejších nárůstů v mezikrajském srovnání. Míra nezaměstnanosti v kraji se tak po letech vyrovnala s republikovou hodnotou, když se od roku 1994 při porovnání koncových stavů jednotlivých let nacházela vždy pod průměrem ČR.

Vzhledem ke zhoršující se situaci na trhu práce zejména v průmyslových oborech lze sledovat rychleji rostoucí nezaměstnanost mužů (meziročně v kraji o 0,7 p. b. na 5,1 % ke konci roku 2008) než žen (o 0,4 p. b. na 7,1 %).

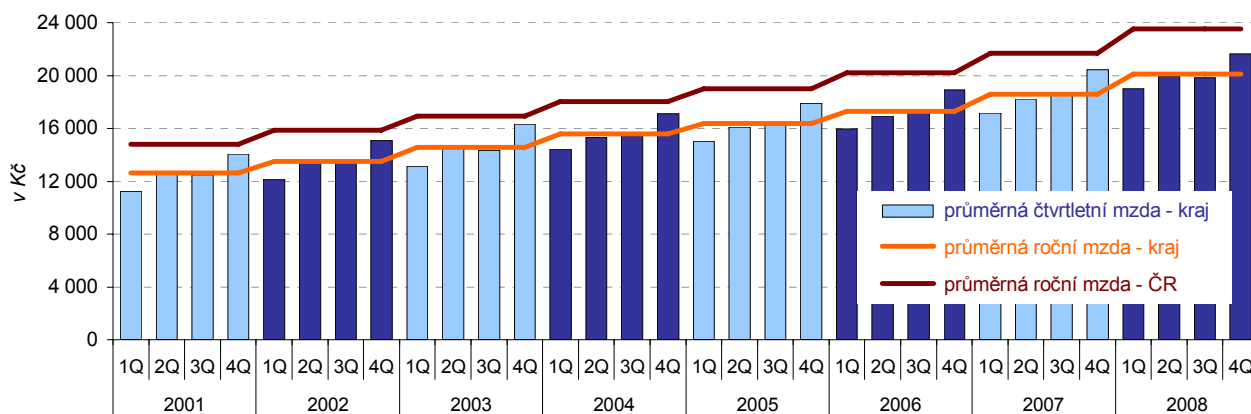
**Průměrné mzdy:**

**Pomalejší růst mezd  
ve srovnání  
s republikovým  
tempem.**

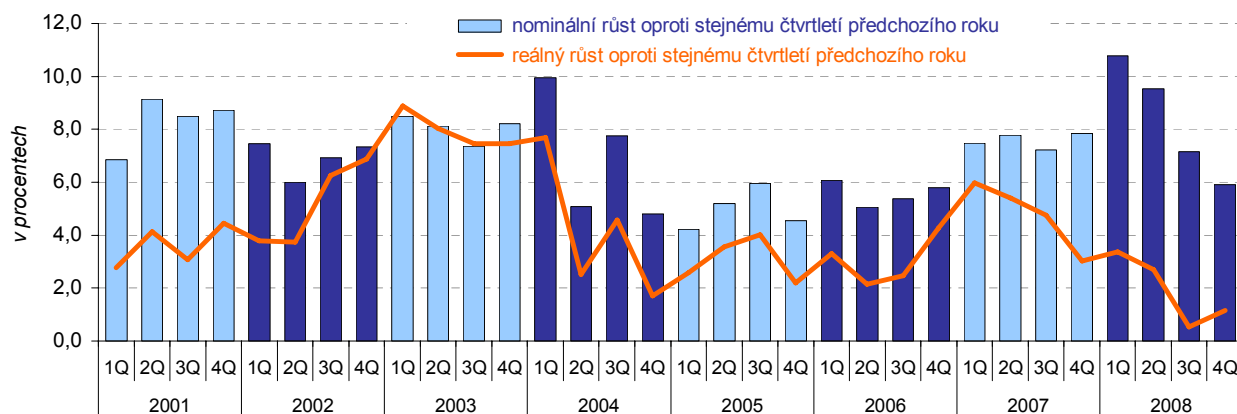
V roce 2008 dosáhla průměrná hrubá měsíční mzda<sup>9</sup> v Pardubickém kraji hodnoty 20 096 Kč (3,4 tis. Kč pod republikovým průměrem). Nominálně přitom oproti roku 2007 vzrostla o 8,2 %. Vlivem relativně vysoké míry inflace (nárůst spotřebitelských cen činil v ČR<sup>10</sup> v roce 2008 oproti předchozímu roku 6,3 %) vzrostla průměrná mzda v kraji reálně pouze o 1,9 %. Rozdíl mezi krajskou a republikovou mzdou se ještě více prohlubuje, což je dáno tím, že mzdy v kraji rostou v posledních letech pomaleji než na úrovni celé ČR.

V 1. čtvrtletí roku 2008 ve srovnání se stejným obdobím předchozího roku vzrostly průměrné mzdy v kraji nominálně o 10,8 %. V dalších čtvrtletích ovšem nominální růst mezd zřetelně zpomalil (až na 5,9 % ve 4. čtvrtletí). Reálně mzdy v kraji rostly nejpomaleji ve 3. čtvrtletí (pouze o 0,5 %), díky klesající inflaci se jejich nárůst v posledním čtvrtletí roku 2008 zvýšil na 1,2 %.

**Graf 23 Průměrná měsíční mzda<sup>\*)</sup> v Pardubickém kraji (v Kč)**



**Graf 24 Růst (pokles) nominálních a reálných mezd<sup>\*)</sup> v Pardubickém kraji (v %)**



<sup>\*)</sup> Průměrná mzda fyzické osoby, v podnicích s 20 a více zaměstnanci se sídlem v kraji

Zdroj: ČSÚ

**Podrobnější údaje k vývoji na trhu práce Pardubického kraje v roce 2008:**

[Statistický bulletin Pardubického kraje](#)

[Zaměstnanost a nezaměstnanost v ČR podle výsledků výběrového šetření pracovních sil za 4. čtvrtletí 2008](#)

[Zaměstnanost a nezaměstnanost v ČR podle výsledků výběrového šetření pracovních sil - roční průměry 2008](#)

[Evidenční počet zaměstnanců a jejich mzdy v ČR za 1.- 4. čtvrtletí 2008](#)

<sup>9</sup> Průměrná měsíční mzda počítaná na 1 fyzickou osobu evidenčního počtu zaměstnanců v podnicích s 20 a více zaměstnanci se sídlem v Pardubickém kraji.

<sup>10</sup> Souhrnný index nárůstu spotřebitelských cen za jednotlivé kraje není k dispozici.