

KOMENTÁŘ

19. 2. 2025

Kriminalita v Pardubickém kraji v roce 2024

V průběhu roku 2024 bylo v Pardubickém kraji registrováno 5 238 trestných činů, tj. o 5,1 % více než v předchozím roce. V mezikrajském srovnání se jednalo o nejvyšší meziroční nárůst kriminality, přičemž ve většině krajů kriminalita poklesla. Při přepočtu na tisíc obyvatel měl Pardubický kraj v letech 2022, 2023 a 2024 nejméně registrovaných trestných činů v mezikrajské komparaci. Z okresů kraje vynikalo mezi všemi 77 okresy (vč. Prahy) Chrudimsko, které mělo v roce 2024 druhý nejnižší počet registrovaných trestných činů na tisíc obyvatel, příznivé postavení v tomto žebříčku mělo také Orlickoústecko a Svitavsko.

Podle údajů Policejního prezidia České republiky bylo v roce 2024 celostátně registrováno 173 322 trestných činů, z toho 5 238 trestných činů připadalo na Pardubický kraj (tj. 3,0 %). Ve srovnání s předchozím rokem se počet registrovaných trestných činů snížil ve většině krajů (ve 12 ze 14). Zatímco k nejvyššímu meziročnímu poklesu kriminality došlo v Jihočeském kraji (o 9,0 %), nejvýraznější meziroční nárůst evidujeme v Pardubickém kraji (o 5,1 %). Celostátně se kriminalita oproti roku 2023 snížila v průměru o 4,5 %. Také z dlouhodobého pohledu registrovaných trestných činů ubývá. Ve srovnání s rokem 2014 se počet registrovaných trestných činů snížil ve všech krajích, přičemž celostátně došlo k poklesu kriminality o 40,0 %, v Pardubickém kraji pak o 37,5 %.

Kriminalita v ČR, Pardubickém kraji a jeho okresech v roce 2024

Zdroj: Policejní prezidium ČR

	Registrované trestné činy celkem	z toho						Objasněné trestné činy
		obecné činy	z toho				hospodářské činy	
			násilné činy	krádeže vloupáním	krádeže prosté	ostatní majetkové činy		
Česká republika	173 322	138 133	13 708	29 094	31 956	33 176	12 834	78 178
Pardubický kraj	5 238	3 837	408	521	807	1 170	414	3 055
v tom okresy:								
Chrudim	868	611	74	76	76	209	43	501
Pardubice	2 245	1 782	165	329	479	484	190	1 150
Svitavy	933	666	81	42	107	202	64	678
Ústí nad Orlicí	1 192	778	88	74	145	275	117	726

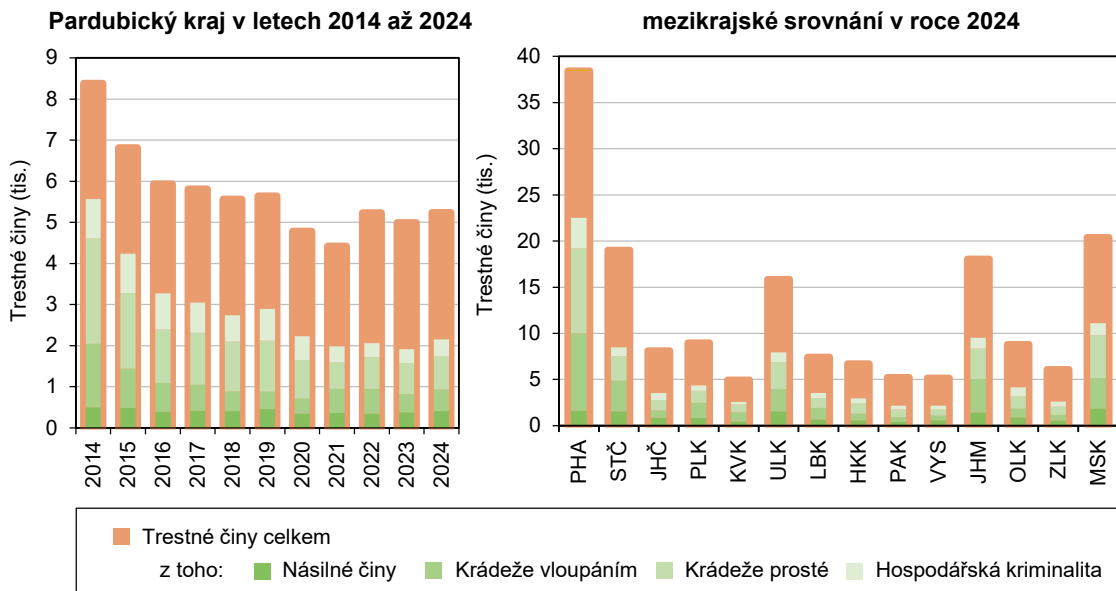
Z hlediska klasifikace byly v roce 2024 mezi registrovanými trestnými činy v Pardubickém kraji nejčastěji zastoupeny majetkové činy (47,7 %). Hospodářská kriminalita měla mezi registrovanými trestnými činy v kraji 7,9% zastoupení (zahrnuje především trestné činy v obchodních a finančních vztazích), násilná kriminalita 7,8% zastoupení a mravnostní kriminalita 3,1% zastoupení. Mezi majetkovou kriminalitu patřilo v kraji 2 498 trestných činů, z toho 32,3 % spadalo mezi krádeže prosté, 20,9 % mezi krádeže vloupáním a zbývajících 46,8 % tvořily ostatní majetkové činy. Mezi nejčastější ostatní majetkové činy patřil podvod (48,6 %), neoprávněné opatření, padělání a pozměnění platebního prostředku (33,2 %) a poškození cizí věci (14,8 %).

Také v celostátním pohledu byla mezi registrovanými trestnými činy nejčastěji zastoupena majetková kriminalita, na tu připadalo 54,4 % ze všech registrovaných trestných činů, na násilnou kriminalitu 7,9 %, na hospodářskou kriminalitu 7,4 % a na mravnostní kriminalitu 2,0 %. Do majetkové kriminality spadalo 94 226 trestných činů, z toho 33,9 % tvořily krádeže prosté a 30,9 % krádeže vloupáním.

KOMENTÁŘ

Registrované trestné činy podle klasifikace

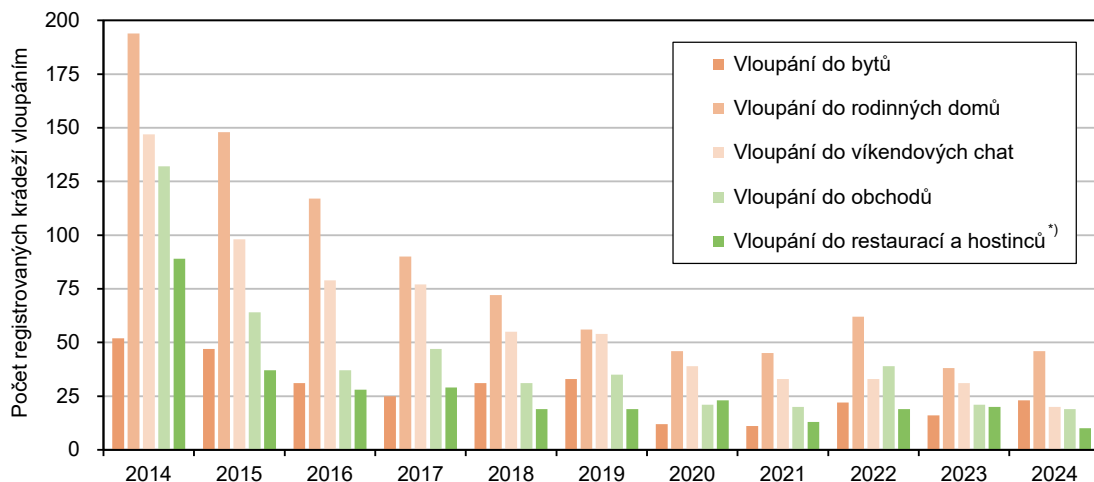
Zdroj: Policejní prezidium ČR



Více než dvě pětiny registrovaných trestných činů v Pardubickém kraji spadaly v roce 2024 do okresu Pardubice (42,9 %). Na okres Ústí nad Orlicí připadalo 22,8 % ze všech registrovaných trestných činů v kraji, na okres Svitavy 17,8 % a na okres Chrudim 16,6 %. Mezi majetkovou kriminalitou evidujeme v okresech Pardubického kraje podprůměrné zastoupení krádeží vloupáním. Zatímco celostátně se podílely **krádeže vloupáním** na celkové majetkové kriminalitě 30,9 %, na Pardubicku, které mělo nejvyšší podíl krádeží vloupáním mezi okresy kraje, spadalo mezi krádeže vloupáním 25,5 % ze všech majetkových trestných činů a na Svitavsku s nejnižším podílem pouze 12,0 %.

Registrované krádeže vloupáním v Pardubickém kraji (vybrané druhy)

Zdroj: Policejní prezidium ČR



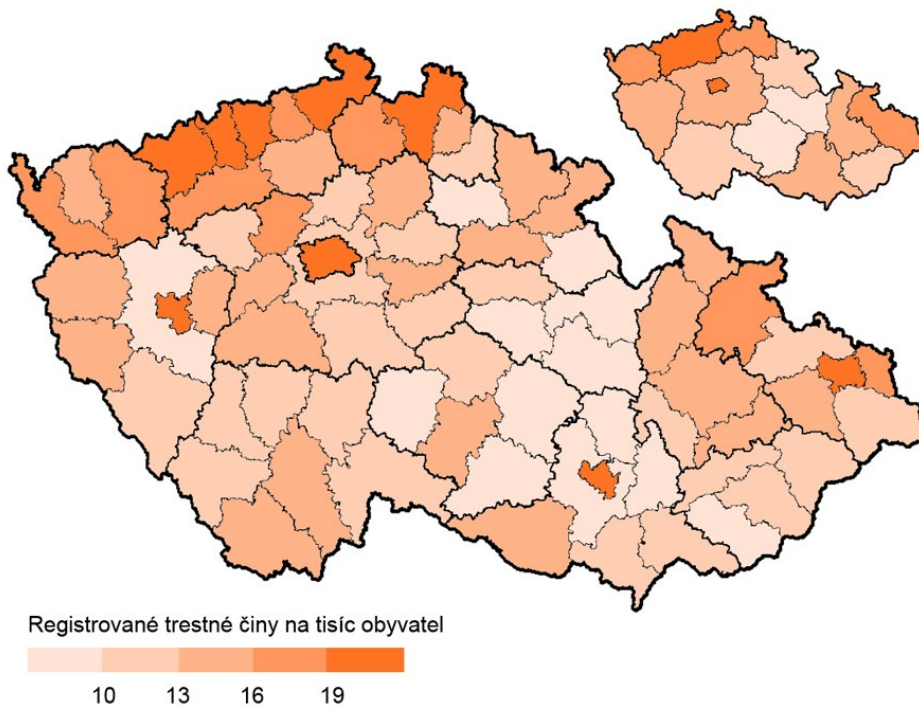
^{*)} včetně vloupání do jídelen, závodních kuchyní a dalších stravovacích zařízení

KOMENTÁŘ

Celostátně bylo v roce 2024 registrováno 29 094 krádeží vloupáním, tj. o 6,1 % méně než v předchozím roce. V Pardubickém kraji byla situace opačná, počet krádeží vloupáním se zde meziročně zvýšil o 18,9 %, což znamenalo druhý nejvyšší nárůst mezi kraji (při růstu v 7 krajích). I přes výše zmíněný nárůst připadalo na kraj v roce 2024 pouze 521 krádeží vloupáním, což bylo 1,8 % ze všech krádeží vloupáním v Česku. Zatímco počet krádeží vloupáním do rodinných domů a bytů se v kraji meziročně zvýšil, počet vloupání do restaurací a hostinců, obchodů a víkendových chat poklesl. V roce 2024 tak bylo na území kraje registrováno 46 vloupání do rodinných domů, 23 vloupání do bytů, 20 vloupání do víkendových chat, 19 vloupání do obchodů a 10 vloupání do restaurací a hostinců.

Na území kraje bylo v roce 2024 registrováno také 244 **krádeží jízdních kol**, přičemž 145 případů spadalo mezi krádeže prosté a 99 případů mezi krádeže vloupáním (tj. kola byla odcizena při vniknutí do uzavřeného prostoru lstí, nedovoleným překonáním uzamčení nebo překonáním jiné jistící překážky). Ve srovnání s předchozím rokem se v kraji počet registrovaných krádeží jízdních kol zvýšil. V roce 2023 bylo v kraji registrováno 182 těchto skutků, přičemž 128 případů bylo klasifikováno jako krádeže prosté a 54 případů jako krádeže vloupáním.

Registrované trestné činy na 1 000 obyvatel podle okresů a krajů v roce 2024^{*)}



^{*)} Okresy Středočeského kraje Praha-východ a Praha-západ a okresy Plzeňského kraje Plzeň-jih a Plzeň-sever jsou v návaznosti na dostupný datový zdroj sloučeny v jeden územní celek.

Při přepočtu registrovaných trestných činů na tisíc obyvatel připadalo v roce 2024 na každých tisíc obyvatel Česka v průměru 15,9 registrovaných trestných činů (počítáno ze středního stavu obyvatelstva za 1. až 3. čtvrtletí 2024). Zatímco nejvíce registrovaných trestných činů na tisíc obyvatel má dlouhodobě Praha, mezi kraje s nejnižším počtem případů na tisíc obyvatel patří v dlouhodobém pohledu Kraj Vysočina, Pardubický kraj a Zlínský kraj. V roce 2024 měl stejně jako v předchozích dvou letech nejnižší počet trestných činů na tisíc obyvatel Pardubický kraj, přičemž v něm bylo v roce

KOMENTÁŘ

2024 registrováno 9,9 trestných činů na tisíc obyvatel, tj. o 17,8 méně než na území Hlavního města Prahy. Mezi všemi 77 okresy (vč. Prahy) se pohyboval počet registrovaných trestných činů na tisíc obyvatel v rozmezí od 7,4 v okrese Žďár nad Sázavou po 27,7 v Hlavním městě Praze. Druhá nejnižší hodnota v tomto žebříčku patřila okresu Chrudim (8,2), pátá nejnižší okresu Ústí nad Orlicí (8,6), devátá nejnižší okresu Svitavy (8,9) a třicátá čtvrtá nejnižší okresu Pardubice (12,4).

Objasněné trestné činy v ČR a krajích v roce 2024

Zdroj: Policejní prezidium ČR

	Objasněné trestné činy	z toho (v %)			Dodatečně objasněné trestné činy	z toho (v %)		
		spáchané opakovaně trestanými osobami	spáchané cizinci	spáchané pod vlivem alkoholu		spáchané opakovaně trestanými osobami	spáchané cizinci	spáchané pod vlivem alkoholu
Česká republika	78 178	54,2	12,1	12,8	16 715	49,1	11,2	4,8
v tom kraje:								
Hl. m. Praha	10 316	49,8	29,0	7,8	2 777	51,8	18,2	2,3
Středočeský	8 336	50,2	13,8	16,6	2 364	47,8	10,4	3,8
Jihočeský	4 741	52,5	9,0	12,0	714	46,4	14,8	4,1
Plzeňský	3 686	49,6	17,2	13,7	1 112	50,4	12,6	6,9
Karlovarský	2 445	58,2	8,3	12,6	619	50,6	9,9	5,3
Ústecký	9 504	62,2	6,6	8,9	1 530	50,8	6,8	3,3
Liberecký	3 409	52,7	9,8	12,5	925	45,6	9,7	3,7
Královéhradecký	3 641	52,2	8,3	13,6	707	47,2	10,3	6,8
Pardubický	3 055	52,1	10,2	18,3	483	48,0	11,0	5,6
Vysočina	2 906	48,1	13,2	21,3	449	41,9	12,0	6,9
Jihomoravský	6 636	56,0	12,3	13,4	1 915	50,5	11,4	6,4
Olomoucký	4 823	43,5	8,5	19,2	824	40,7	6,9	10,3
Zlínský	3 503	53,4	8,6	20,8	491	44,8	7,9	10,6
Moravskoslezský	11 177	63,1	4,8	8,6	1 805	53,0	6,9	3,3

V roce 2024 evidujeme v Pardubickém kraji 3 055 **objasněných trestných činů**, tedy skutků, u nichž bylo datum zahájení trestního řízení i datum objasnění ve stejném kalendářním roce. Dále v kraji registrujeme 483 **dodatečně objasněných trestných činů**, tj. skutků, u kterých bylo datum zahájení trestního řízení před 1. 1. 2024. Zatímco na objasněných trestných činech v kraji se skutky spáchané pod vlivem alkoholu podílely 18,3 %, na dodatečně objasněných trestných činech pouze 5,6 %. Trestné činy spáchané opakovaně trestanými osobami tvořily přibližně polovinu z objasněných i dodatečně objasněných trestných činů v kraji (52,1 %, respektive 48,0 %) a trestné činy spáchané cizinci přes jednu desetinu z objasněných i dodatečně objasněných trestných činů v kraji (10,2 %, respektive 11,0 %).

Další poznatky z této oblasti můžete získat zde:

[Kriminalita – MVČR](#)

[Veřejná databáze ČSÚ – Kriminalita](#)

Kontakt:

Mgr. Bc. Aleš Trpík

Oddělení informačních služeb KS ČSÚ v Pardubicích

T: 466 743 415, 735 130 040

E: ales.trpik@csu.gov.cz

Oddělení informačních služeb – Krajská správa ČSÚ v Pardubicích

Informace o inflaci, HDP, obyvatelstvu, průměrných mzdách a mnohé další najdete na stránkách

Českého statistického úřadu: www.csu.gov.cz/pardubicky | tel.: 466 743 480, e-mail: infoservispa@csu.gov.cz