

# 1. DEMOGRAFICKÝ VÝVOJ

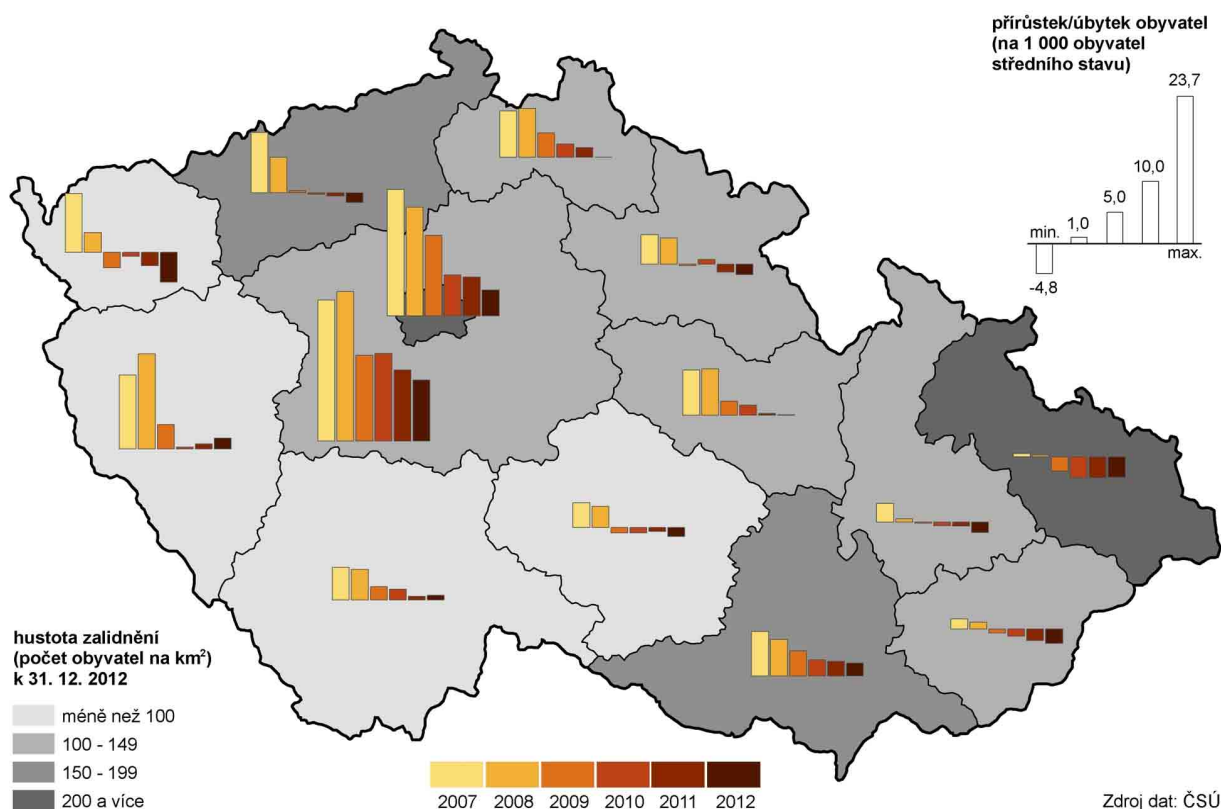
## Počet obyvatel roste vlivem stěhování

K 31. prosinci 2012 žilo na území Pardubického kraje 516 440 obyvatel, z toho 255 018 mužů a 261 422 žen. Počtem obyvatel se Pardubický kraj zařadil na jedenácté místo mezi kraje České republiky; méně obyvatel žilo pouze v krajích Vysočina, Libereckém a Karlovarském. Pardubický kraj je s meziročním přírůstkem 29 obyvatel mezi šesti kraji České republiky s kladným přírůstkem, zbylých osm krajů zaznamenalo úbytek obyvatelstva. Celkový počet obyvatel byl ovlivněn přírůstkem obyvatel stěhování, který zvýšil počet obyvatel o 47 osob. Úbytek obyvatel přirozenou měnou snížil jejich počet o 18 osob.

## Přírůstek počtu obyvatel se zpomalil

Z dlouhodobého hlediska byla v Pardubickém kraji po poklesu populace v devadesátých letech, trvajícím až do roku 2004, zaznamenána změna trendu a stav obyvatel se začal meziročně zvyšovat. V roce 2011 došlo ke korekci stavu obyvatel v důsledku výsledků sčítání a počet obyvatel v kraji se snížil. V roce následujícím počet obyvatel opět mírně vzrostl, populační přírůstek však zdaleka nedosáhl hodnot z let 2007 a 2008, kdy do kraje směřovaly nejvyšší počty přistěhovaných za posledních dvacet let.

Pohyb obyvatel v krajích v letech 2007 až 2012



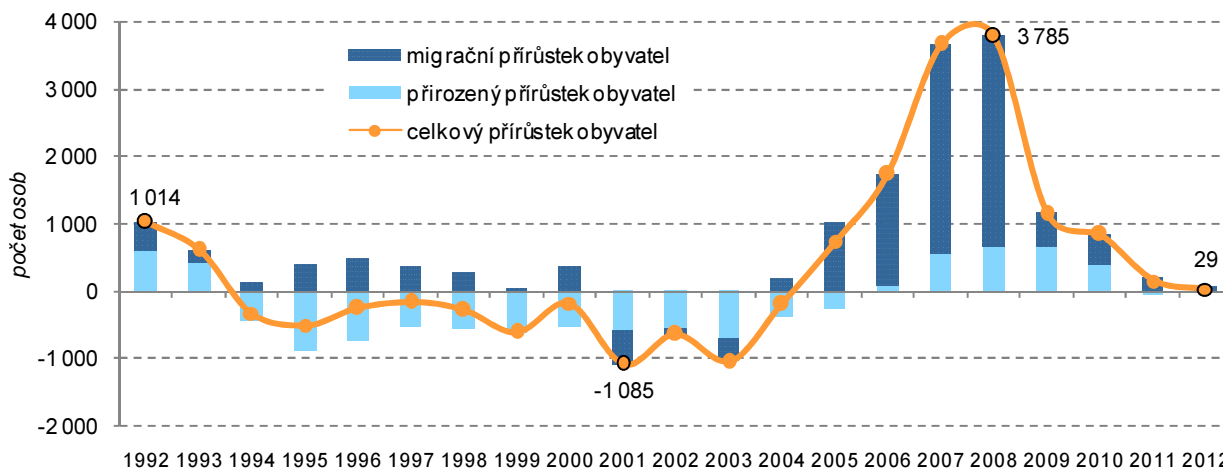
## Migrační přírůstek v kraji je kladný

V roce 2012 přibýlo v kraji stěhování 47 obyvatel, což bylo o 157 osob méně než v roce 2011 a dokonce o 3 073 osob méně než v roce 2008, kdy migrační saldo v kraji dosáhlo maxima. Během roku 2012 se do kraje přistěhovalo 4 304 osob, z nichž přistěhovalí ze zahraničí tvořili 24,2 %. Osob vystěhovaných bylo evidováno 4 257, do zahraničí se z nich odstěhovalo 633 (tj. 14,9 %). Mezikrajskou migrací ubylo v kraji 362 osob, přitom zahraniční migrací získal kraj 409 obyvatel.

## Děti se narodilo méně, než kolik osob zemřelo

V Pardubickém kraji se v průběhu roku 2012 narodilo o 18 dětí méně, než kolik obyvatel kraje v tomto období zemřelo. Tento stav kopíruje celorepublikový demografický trend. V průběhu roku 2012 se v Pardubickém kraji živě narodilo 5 385 dětí. Oproti předchozímu roku vzrostl počet živě narozených dětí o 73 osob.

**Graf 1.1 Celkový, přirozený a migrační přírůstek obyvatel v Pardubickém kraji**



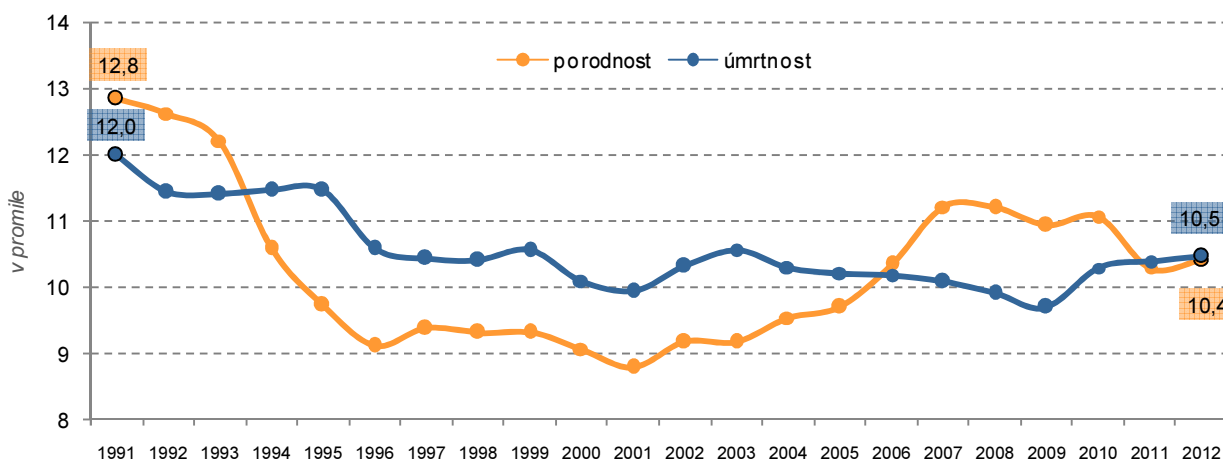
**Průměrný věk matek dlouhodobě vzrůstá**

Porodnost, tedy počet živě narozených dětí na 1 000 obyvatel středního stavu (stav obyvatel k 1. 7. aktuálního roku), byla v Pardubickém kraji v roce 2012 s hodnotou 10,4 ‰ obdobná jako porodnost v ČR (10,3 ‰). Ukazatel úhrnné plodnosti vzrostl na 1,51 živě narozeného dítěte na jednu ženu v reprodukčním věku (15 – 49 let). Ženy v Pardubickém kraji rodily své první dítě v průměru ve věku 28,1 roku, průměrný věk všech matek celkem byl 30,2 roku; za poslední desetiletí vzrostl průměrný věk matek o 2,3 roku. Z narozených dětí v kraji bylo 46 % prvorozených, 39 % druhorozených, 11 % dětí se narodilo jako třetí v pořadí a 4 % dětí byla v pořadí čtvrtá a další.

**Přibývá děti narozených mimo manželství**

Mimo manželství<sup>1</sup> se v roce 2012 v Pardubickém kraji narodilo 2 239 dětí a jejich podíl na celkovém počtu živě narozených dětí činil 41,6 %. Z dlouhodobého pohledu počet dětí narozených mimo manželství stále stoupá, v roce 1991 to bylo pouze 407 dětí a jejich podíl na celkovém počtu živě narozených byl jen 6,2 %.

**Graf 1.2 Porodnost a úmrtnost v Pardubickém kraji**



**Obyvatelstvo kraje stárne**

V roce 2012 se podíl nejmladší věkové kategorie (děti do 15 let) v Pardubickém kraji zvýšil. Oproti předchozímu roku počet dětí stoupl o 586 na 77 616 osob a podíl této věkové skupiny na celkové populaci kraje se zvýšil na 15,0 %. Dlouhodobě však pokračuje i růst počtu osob nejstarší věkové kategorie (osoby starší 65 let). V roce 2012 žilo v kraji 87 751 obyvatel ve věku 65 a více let, což je o 3 040 osob více než v roce minulém. Ke zlomu došlo v Pardubickém kraji v roce 2007, kdy počet osob nejstarší věkové kategorie převýšil dětskou složku o 476 osob, v roce 2012 byl rozdíl mezi oběma kategoriemi již více než 10 tis. osob.

<sup>1</sup> Z dostupných údajů ovšem nelze zjistit, kolik z dětí narozených mimo manželství se skutečně narodilo neprovdaným matkám žijícím v domácnosti bez partnera a kolik jich žije v úplných rodinách bez uzavření sňatku.

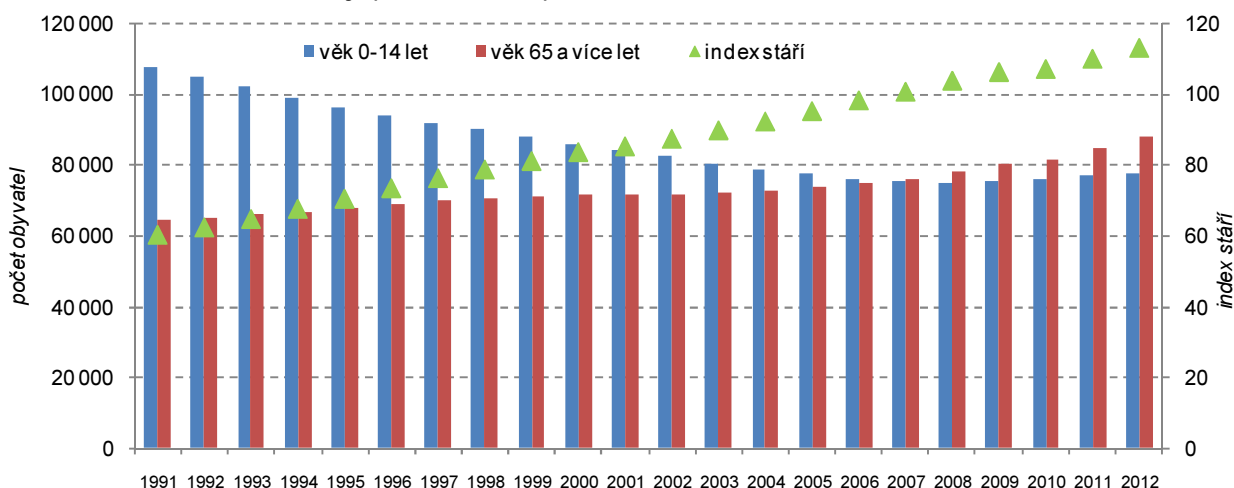
### Průměrný věk roste

Vzhledem ke stárnutí populace se průměrný věk obyvatel kraje stejně jako v celé republice zvyšuje. V roce 2012 byl průměrný věk obyvatel 41,2 roku, v roce 1991 to bylo 36,2 roku. Průměrný věk mužů v roce 2012 byl 39,8 roků a žen 42,7 let.

### Index stáří se zvýšil

Ukazatelem, který zřetelně zachycuje demografické stárnutí obyvatelstva, je index stáří (počet osob ve věku 65 a více let na 100 dětí ve věku 0 až 14 let), který měl v roce 2012 hodnotu 113,1. Od roku 1991 vzrostla jeho hodnota o 53 bodů. Velký rozdíl v hodnotě tohoto ukazatele je při porovnání podle pohlaví. U mužů je hodnota indexu stáří 91; u žen je to 137.

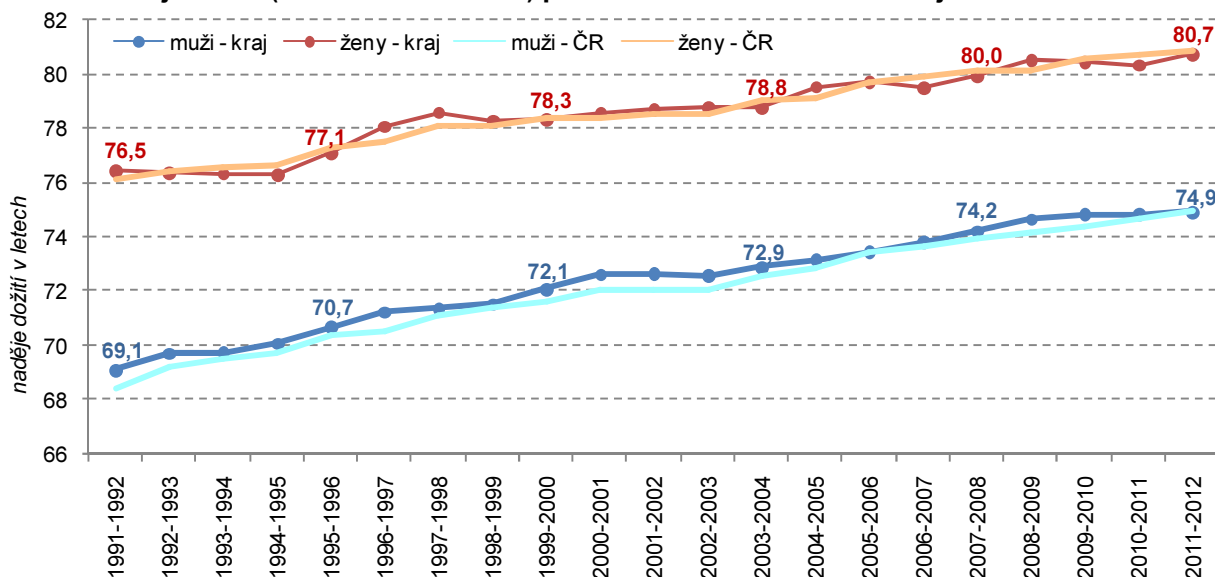
**Graf 1.3 Obyvatelstvo ve věkových skupinách 0 – 14 let a 65 a více let a index stáří v Pardubickém kraji (stav k 31. 12.)**



### Naděje dožití se neliší od republikového průměru

V Pardubickém kraji se muž narozený v roce 2012 pravděpodobně dožije věku 74,9 let, což je mezi kraji osmý nejvyšší věk. Žena narozená v roce 2012 v kraji se pravděpodobně dožije 80,7 let, což je mezi kraji věk pátý nejvyšší. Naděje dožití při narození se v kraji u mužů i žen téměř neliší od průměru ČR.

**Graf 1.4 Naděje dožití (střední délka života) při narození v Pardubickém kraji a ČR**



### Naděje dožití u mužů dlouhodobě roste rychleji než u žen

Střední délka života mužů se prodlužuje rychleji, čímž se snižuje rozdíl v naději dožití mezi pohlavími. Jestliže v období 1991 až 1992 činil rozdíl mezi střední délkou života mužů a žen v kraji 7,3 roku, v období 2011 až 2012 byl pouze 5,8 roku. Přispívá k tomu zejména klesající úmrtnost na nemoci oběhové soustavy spojená s rozvojem nových léčebných metod. Ještě koncem 20. století byly kardiovaskulární nemoci příčinou smrti u více než poloviny zemřelých mužů, do roku 2012 klesl v kraji tento podíl na 42 % (v celé ČR na 44 %).