

KOMENTÁŘ

11. 11. 2025

Nezaměstnanost v Pardubickém kraji k 31. říjnu 2025

Ke konci října 2025 dosáhl podíl nezaměstnaných osob v Pardubickém kraji hodnoty 3,67 % a byl stejně jako v předchozích šesti měsících druhý nejnižší mezi všemi 14 kraji Česka. Ve srovnání s předchozím měsícem se nezaměstnanost v kraji zvýšila o 0,01 procentního bodu, oproti konci října 2024 vzrostla o 0,59 procentního bodu. Na jedno volné pracovní místo v evidenci úřadu práce v kraji připadalo ke konci října letošního roku 2,8 uchazeče o zaměstnání, což znamenalo čtvrtou nejnižší hodnotu v mezikrajské komparaci.

Podíl nezaměstnaných osob (podíl dosažitelných uchazečů o zaměstnání v evidenci úřadu práce ve věku 15–64 let ze všech obyvatel ve stejném věku) dosáhl v Pardubickém kraji ke konci října 2025 hodnoty 3,67 %, což znamenalo nejvyšší říjnovou hodnotu v kraji od roku 2016. Ve srovnání s předchozím měsícem se nezaměstnanost mírně zvýšila, na území kraje vzrostla o 0,01 procentního bodu a na území celého Česka o 0,03 procentního bodu. Zatímco podíl nezaměstnaných mužů se v kraji v tomto období zvýšil o 0,05 procentního bodu na 3,19 %, podíl nezaměstnaných žen se v kraji za poslední měsíc snížil o 0,03 procentního bodu na 4,18 %. V rámci celého Česka došlo k růstu podílu nezaměstnaných mužů i žen, přičemž první jmenovaný podíl meziměsíčně vzrostl o 0,05 procentního bodu na 4,15 % a druhý jmenovaný podíl o 0,02 procentního bodu na 5,03 %. Také oproti konci října předchozího roku došlo k nárůstu celkové nezaměstnanosti, ta se v kraji zvýšila o 0,59 procentního bodu a v celém Česku o 0,74 procentního bodu.

Uchazeči o zaměstnání, pracovní místa v evidenci úřadu práce a podíl nezaměstnaných osob k 31. říjnu 2025

Zdroj: Ministerstvo práce a sociálních věcí

	Evidovaní uchazeči o zaměstnání			Pracovní místa v evidenci úřadu práce	Uchazeči na jedno pracovní místo	Podíl nezaměstnaných osob (v %) ¹⁾		
	celkem	z toho				celkem	muži	ženy
		dosažitelní ve věku 15–64 let	ženy					
Česko	340 509	319 127	183 247	93 999	3,6	4,58	4,15	5,03
Pardubický kraj	12 966	12 301	7 164	4 594	2,8	3,67	3,19	4,18
v tom okresy:								
Chrudim	2 490	2 364	1 462	603	4,1	3,54	2,83	4,30
Pardubice	4 721	4 486	2 661	1 834	2,6	3,89	3,32	4,48
Svitavy	2 700	2 560	1 383	675	4,0	3,88	3,64	4,13
Ústí nad Orlicí	3 055	2 891	1 658	1 482	2,1	3,33	2,95	3,72

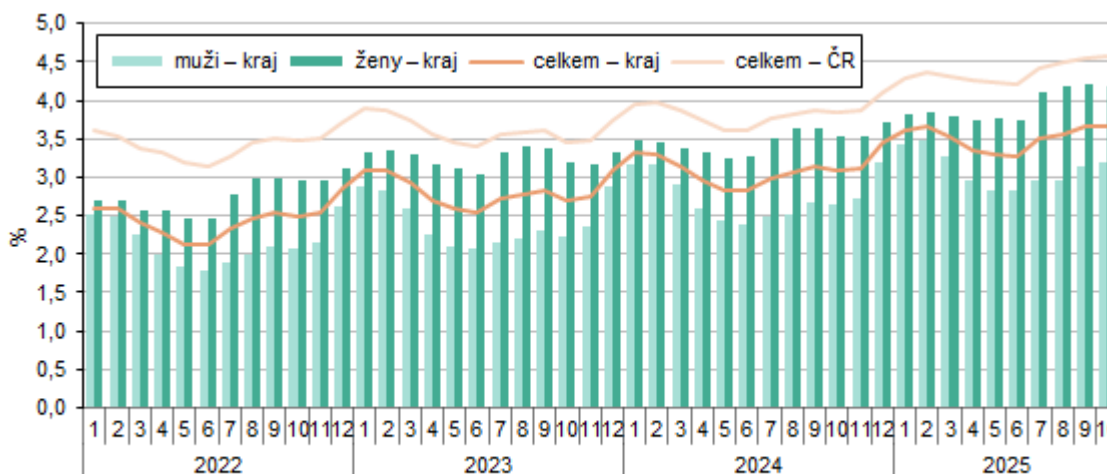
¹⁾ podíl dosažitelných uchazečů o zaměstnání ve věku 15–64 let na počtu obyvatel ve věku 15–64 let v %

V rámci **komparace všech 14 krajů** se podíl nezaměstnaných osob ke konci října 2025 pohyboval v rozmezí od 3,54 % v Praze po 6,92 % v Ústeckém kraji (při celostátním průměru 4,58 %). Zatímco druhá nejvyšší hodnota v tomto žebříčku náležela Moravskoslezskému kraji (6,37 %), druhá nejnižší hodnota patřila Pardubickému kraji (3,67 %). Oproti předchozímu měsíci

KOMENTÁŘ

se nezaměstnanost zvýšila ve 13 ze 14 krajů Česka, přičemž poklesla pouze v Plzeňském kraji (o 0,01 procentního bodu). Na Pardubický kraj přitom připadal třetí nejvyšší nárůst.

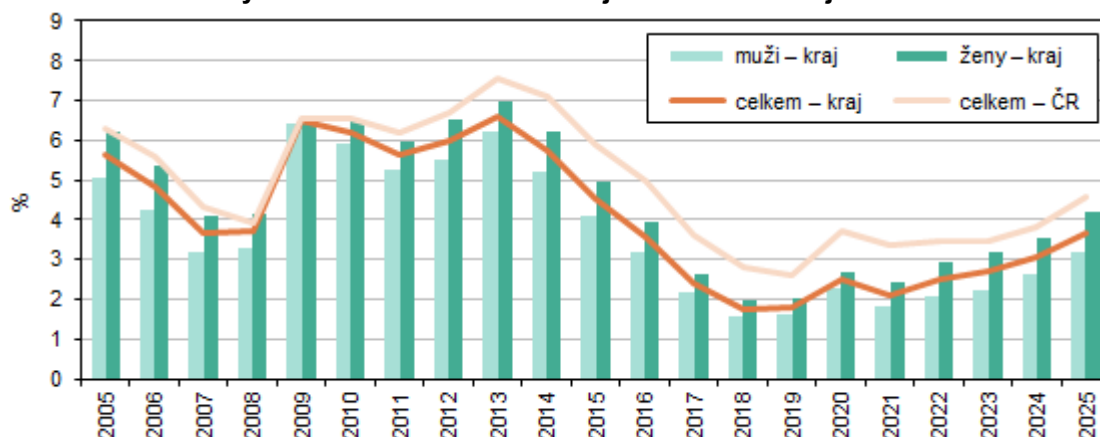
Podíl nezaměstnaných osob v Pardubickém kraji a ČR ke konci jednotlivých měsíců



Zdroj: Ministerstvo práce a sociálních věcí

Mezi okresy Pardubického kraje se podíl nezaměstnaných osob ke konci desátého měsíce roku 2025 pohyboval v rozmezí od 3,33 % v okrese Ústí nad Orlicí po 3,89 % v okrese Pardubice. Druhou nejvyšší nezaměstnanost mezi okresy kraje mělo Chrudimsko (3,54 %), třetí nejvyšší Svitavsko (3,88 %). Ve srovnání s předchozím měsícem si pořadí v tomto žebříčku prohodilo Pardubicko a Svitavsko. Zatímco na Orlickoústecku a na Svitavsku došlo v tomto období k poklesu nezaměstnanosti (o 0,05, respektive o 0,04 procentního bodu), na Pardubicku a na Chrudimsku evidujeme nárůst nezaměstnanosti (o 0,07, respektive 0,01 procentního bodu).

Podíl nezaměstnaných osob v Pardubickém kraji a ČR ke konci října



Zdroj: Ministerstvo práce a sociálních věcí

Ke konci desátého měsíce roku 2025 bylo na pobočkách úřadu práce v Pardubickém kraji evidováno **12 966 nezaměstnaných osob**, z toho 12 301 osob spadalo mezi dosažitelné uchazeče ve věku 15–64 let, kteří mohli při nabídce vhodného pracovního místa bezprostředně nastoupit do

KOMENTÁŘ

zaměstnání. Oproti předchozímu měsíci se počet uchazečů na pobočkách úřadu práce v kraji zvýšil o 37, v komparaci s koncem října 2024 pak o 1 938. Meziročně tak počet uchazečů vzrostl o 17,6 %, což znamenalo hodnotu přibližně na úrovni celostátního růstu (o 17,8 %).

Ke konci října 2025 evidovala pracoviště úřadu práce v kraji **4 594 volných pracovních míst**, tj. o 385 méně než v předchozím měsíci. Ve srovnání s koncem desátého měsíce roku 2024 volných míst značně ubylo. Při hodnocení dat je třeba brát v úvahu, že je tento pokles způsoben legislativní úpravou v podobě novely zákona o zaměstnanosti, podle níž je nově možné vést volné pracovní místo v evidenci úřadu práce maximálně po dobu šesti měsíců ode dne jeho oznámení zaměstnavatelem. Tato novela se poprvé promítla v lednu 2025, kdy na základě ní byla z evidence vyřazena první pracovní místa.

Uchazeči o zaměstnání, pracovní místa v evidenci úřadu práce a podíl nezaměstnaných osob podle krajů k 31. říjnu 2025

Zdroj: Ministerstvo práce a sociálních věcí

	Evidovaní uchazeči o zaměstnání			Pracovní místa v evidenci úřadu práce	Uchazeči na jedno pracovní místo	Podíl nezaměstnaných osob (v %) ¹⁾		
	celkem	z toho				celkem	muži	ženy
		dosažitelní ve věku 15–64 let	ženy					
Česko	340 509	319 127	183 247	93 999	3,6	4,58	4,15	5,03
v tom kraje:								
Hlavní město Praha	35 413	32 708	19 679	23 360	1,5	3,54	3,12	3,95
Středočeský	38 831	36 219	21 511	14 801	2,6	3,86	3,39	4,33
Jihočeský	16 913	15 846	9 353	5 675	3,0	3,86	3,38	4,36
Plzeňský	15 672	14 659	8 674	7 504	2,1	3,71	3,25	4,17
Karlovarský	11 360	10 577	5 914	2 489	4,6	5,62	5,33	5,90
Ústecký	38 276	35 849	21 213	5 013	7,6	6,92	6,01	7,86
Liberecký	16 328	15 060	8 911	2 696	6,1	5,27	4,68	5,88
Královéhradecký	14 689	13 691	7 970	3 493	4,2	3,95	3,53	4,40
Pardubický	12 966	12 301	7 164	4 594	2,8	3,67	3,19	4,18
Vysočina	12 864	12 010	7 170	3 223	4,0	3,69	3,14	4,28
Jihomoravský	41 947	39 511	22 563	6 571	6,4	5,06	4,58	5,56
Olomoucký	19 839	18 950	10 345	4 359	4,6	4,78	4,48	5,09
Zlínský	14 625	13 801	7 521	3 816	3,8	3,80	3,57	4,03
Moravskoslezský	50 786	47 945	25 259	6 405	7,9	6,37	6,25	6,49

¹⁾ podíl dosažitelných uchazečů o zaměstnání ve věku 15–64 let na počtu obyvatel ve věku 15–64 let v %

Ke konci desátého měsíce roku 2025 připadalo na jedno volné pracovní místo v evidenci úřadu práce v kraji 2,8 uchazeče o zaměstnání, což znamenalo čtvrtou nejnižší hodnotu mezi 14 kraji Česka (při celostátním průměru 3,6 uchazeče). Zatímco nejpříznivější **poměr mezi uchazeči a pracovními místy** registrujeme v Praze, kde na jedno volné pracovní místo v evidenci úřadu práce připadalo 1,5 uchazeče o zaměstnání, nejméně příznivý poměr měl Moravskoslezský kraj (na jedno volné pracovní místo zde připadalo 7,9 uchazeče). Mezi okresy Pardubického kraje se počet uchazečů na jedno volné pracovní místo pohyboval od 2,1 na Orlickoústecku po 4,1 na Chrudimsku.

KOMENTÁŘ

Další údaje o nezaměstnanosti na stránkách MPSV:

[Nový datový sklad s daty od roku 2025](#)

(datové sady v podobě otevřených dat včetně jejich vizualizace)

[Statistiky nezaměstnanosti do roku 2024](#)

[Tisková sdělení Úřadu práce ČR](#)

(nezaměstnanost z pohledu regionů)

Kontakt:

Mgr. Bc. Aleš Trpík

Oddělení informačních služeb KS ČSÚ v Pardubicích

T: 466 743 415

M: 735 130 040

E: ales.trpik@csu.gov.cz