

KOMENTÁŘ

24. 5. 2024

Kapacita a návštěvnost hromadných ubytovacích zařízení cestovního ruchu v Pardubickém kraji v roce 2023

Počet evidovaných pokojů a lůžek v hromadných ubytovacích zařízeních cestovního ruchu v Pardubickém kraji se oproti roku 2022 mírně zvýšil (ve všech ostatních krajích došlo k poklesu). Počet hostů byl v roce 2023 nejvyšší za posledních dvanáct let. V rámci kraje návštěvnost meziročně vzrostla největší měrou v turistické oblasti Českomoravské pomezí, mezi správními obvody obcí s rozšířenou působností pak na Holickou.

V roce 2023 bylo v evidenci ČSÚ v Pardubickém kraji celkem 377 **hromadných ubytovacích zařízení cestovního ruchu** (HUZ = zařízení s minimálně pěti pokoji a zároveň deseti lůžky), což je v absolutním vyjádření nejnižší počet v mezikrajském srovnání a po přepočtu na obyvatelstvo kraje se jedná o pátou nejnižší hodnotu mezi kraji. Oproti roku 2022 se počet evidovaných HUZ v kraji snížil 1,8 % (o 7 zařízení), tedy nejmenší měrou mezi kraji při poklesu ve všech krajích.

V hromadných ubytovacích zařízeních cestovního ruchu se v Pardubickém kraji v roce 2023 nacházelo 7 096 **pokojů** s 20 272 **lůžky**. V obou případech se jedná o nejnižší počty v absolutním vyjádření mezi kraji, po přepočtu na 1 000 obyvatel se kraj v počtu pokojů i lůžek dostává na 11. místo v mezikrajském srovnání. Počet pokojů v HUZ v kraji se meziročně zvýšil o 3,2 % a počet lůžek vzrostl o 2,1 %. Ve všech ostatních krajích přitom pokojů i lůžek oproti roku 2022 ubylo (celorepublikově o 3,2 %, resp. o 3,3 %).

Ve struktuře hromadných ubytovacích zařízení **podle kategorie** tvoří převažující podíl hotely a penziony. V roce 2023 v kraji představovaly 68,2 % všech HUZ při 70,6% republikovém podílu (hodnoty nepatrně nižší než v předchozím roce). Téměř 19% podíl úhrnného počtu kempů, chatových osad a turistických ubytoven v kraji (při 15% podílu v celé ČR) patří v mezikrajském srovnání k nejvyšším.

Kapacita a návštěvnost hromadných ubytovacích zařízení v turistických oblastech Pardubického kraje v roce 2023

(definitivní údaje z 15. 5. 2024)

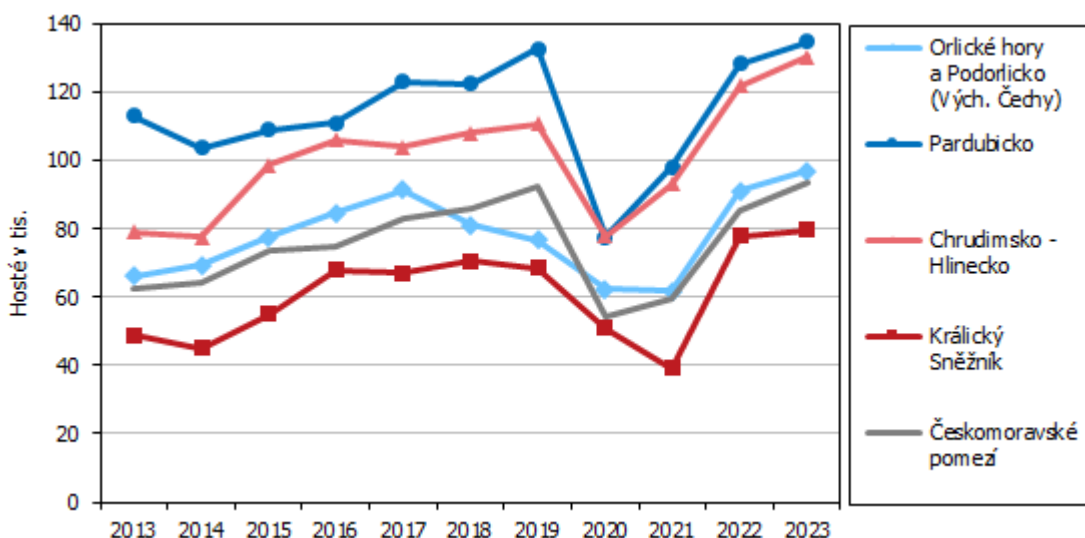
Kraj, turistická oblast	Hromadná ubytovací zařízení celkem	z toho hotely a penziony v %	Pokoje	Lůžka	Hosté celkem	z toho nerezidi- denti v %	Přenocování	
							celkem	na 1 hosta
Pardubický kraj	377	68,2	7 096	20 272	534 950	12,5	1 407 432	2,6
Orlické hory a Podorlicko (Východní Čechy)	97	58,8	1 495	4 779	96 740	10,6	255 643	2,6
Pardubicko	65	76,9	1 906	4 427	134 709	17,5	414 972	3,1
Chrudimsko-Hlinecko	81	64,2	1 455	4 382	130 253	7,1	310 297	2,4
Králický Sněžník	40	77,5	595	1 798	79 673	11,6	202 722	2,5
Českomoravské pomezí	94	71,3	1 645	4 886	93 575	15,8	223 798	2,4

KOMENTÁŘ

Podle revidovaných definitivních údajů se v HUZ Pardubického kraje v roce 2023 ubytovalo 534 950 **hostů**, což byl nejvyšší počet za posledních dvanáct let. Ve srovnání s rokem 2022 vzrostl počet hostů v kraji o 6,2 % při 13,1% republikovém růstu. Relativně nejvíce (téměř o čtvrtinu) se zvýšil počet ubytovaných v Praze a nejméně ve Zlínském kraji (o 2,5 %); meziroční procentuální nárůst počtu hostů v Pardubickém kraji byl v mezikrajském srovnání šestý nejnižší. Hostů z ČR (tzv. rezidentů) do kraje v roce 2023 přicestovalo 468 tis. (tj. meziročně o 4,7 % více), hostů ze zahraničí (tzv. nerezidentů) bylo evidováno 67 tis. (tj. 18,0 % více oproti roku 2022).

Území Pardubického kraje je shodné s územím turistického regionu Východní Čechy. Dále se na území kraje nachází celkem 5 **turistických oblastí (TO)**, přičemž oblast Orlické hory a Podorlicko zasahuje rovněž na území Královéhradeckého kraje. Nejvíce HUZ v kraji je spolu s posledně jmenovanou oblastí evidováno také na Českomoravském pomezí. Nejvyšší úhrnný podíl hotelů a penzionů mezi HUZ je v oblasti Králického Sněžníku a Pardubicka.

Návštěvnost hromadných ubytovacích zařízení v turistických oblastech Pardubického kraje



Na území turistických oblastí v kraji v roce 2023 pokračovalo oživení cestovního ruchu po pandemii covidu-19 a návštěvnost v HUZ ve všech TO kraje dosáhla maxima za poslední dekádu. Relativně nejvíce meziročně vzrostl počet hostů na Českomoravském pomezí (o 9,8 %), následovalo Chrudimsko-Hlinecko (nárůst o 7,0 %) a Orlické hory a Podorlicko (o 6,3 %). Procentuálně nejméně se zvýšil počet hostů v turistické oblasti Králický Sněžník (o 2,3 %) a na Pardubicku (5,2 %).

Nejvyšší podíl turistů ze zahraničí nadále směřoval do TO Pardubicko (v roce 2023 se zde na všech ubytovaných hostech podíleli 17,5 %), nejmenší měrou byli nerezidenti mezi všemi návštěvníky zastoupeni na Chrudimsku-Hlinecku (7,1 %). Oproti roku 2022 procentuálně nejvíce vzrostl počet hostů ze zahraničí v TO Králický Sněžník, a to o 28,4 %.

KOMENTÁŘ

Při pohledu na podrobnější územní strukturu na úrovni **správních obvodů obcí s rozšířenou působností** (SO ORP) zjišťujeme nejvyšší absolutní **počet HUZ** na Chrudimsku, Pardubicku, Žambersku a Králicku; po přepočtu na 1 000 obyvatel pak s velkým odstupem před ostatními regiony na Králicku. Nejnižší počet HUZ se nachází na Českořebovsku, Holicku a Přeloučsku, po přepočtu na 1 000 obyvatel na Přeloučsku, Českořebovsku a Pardubicku. Hotely a penziony jsou nejvíce zastoupeny ve struktuře HUZ na Vysokomyštsku, a to z 93,8 %. Nejvyšší podíl hotelů a penzionů naopak nacházíme na Českořebovsku (33,3 %).

Počtem **pokojů i lůžek** v HUZ zauímají přední místa mezi SO ORP v kraji Chrudimsko a Pardubicko, po přepočtu na 1 000 obyvatel pak Králicko a s odstupem za Králickem následuje Žambersko a Lanškrounsko.

Kapacita a návštěvnost hromadných ubytovacích zařízení ve správních obvodech obcí s rozšířenou působností (SO ORP) Pardubického kraje v roce 2023

(definitivní údaje z 15. 5. 2024)

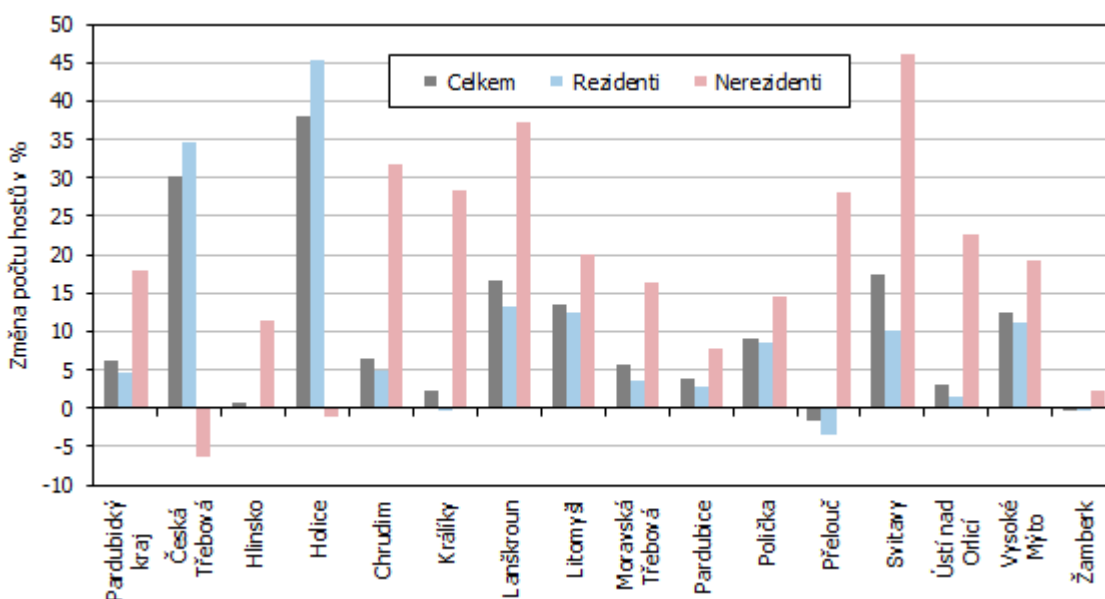
Kraj, SO ORP	Hromadná ubytovací zařízení celkem	z toho hotely a penziony v %	Pokoje	Lůžka	Hosté celkem	z toho nerezidenti v %	Přenocování	
							celkem	na 1 hosta
Pardubický kraj	377	68,2	7 096	20 272	534 950	12,5	1 407 432	2,6
Česká Třebová	6	33,3	88	242	6 266	7,9	18 483	2,9
Hlinsko	16	68,8	234	752	17 615	7,5	38 839	2,2
Holice	7	57,1	215	693	10 586	11,4	35 749	3,4
Chrudim	67	64,2	1 270	3 745	118 066	6,8	290 856	2,5
Králicko	40	77,5	595	1 798	79 673	11,6	202 722	2,5
Lanškroun	29	55,2	445	1 588	26 329	16,1	70 025	2,7
Litomyšl	21	61,9	446	1 394	33 573	15,2	80 616	2,4
Moravská Třebová	18	61,1	491	1 526	15 547	18,4	36 913	2,4
Pardubice	49	85,7	1 559	3 319	109 818	19,4	340 447	3,1
Polička	26	69,2	346	1 031	17 224	10,8	43 341	2,5
Přelouč	9	44,4	132	415	14 305	7,3	38 776	2,7
Svitavy	15	80,0	151	384	12 538	25,6	25 031	2,0
Ústí nad Orlicí	16	68,8	275	783	20 762	7,9	56 676	2,7
Vysoké Mýto	16	93,8	223	567	12 829	17,3	26 234	2,0
Žamberk	42	57,1	626	2 035	39 819	8,1	102 724	2,6

Ve všech SO ORP Pardubického kraje s výjimkou Přeloučska (-1,7 %) a Žamberska (-0,1 %) byl v roce 2023 zaznamenán meziroční nárůst počtu ubytovaných hostů v HUZ, relativně nejvyšší pak na Holicku (navýšení o 38,0 %) a Českořebovsku (nárůst o 30,1 %). S odstupem následovaly správní obvody ORP Svítavy (+17,5 %) a Lanškroun (+16,5 %). Zatímco počet domácích hostů oproti roku 2022 vzrostl ve všech SO ORP kraje kromě Přeloučska, Žamberska a Králicka, hostů ze zahraničí bylo v roce 2023 meziročně více ve 13 z celkového počtu 15 SO ORP v kraji (pokles nastal na Českořebovsku a Holicku).

KOMENTÁŘ

Nejvíce hostů na tisíc obyvatel regionu v roce 2023 i nadále směřovalo do SO ORP Králiky, s velkým odstupem následovaly Chrudimsko, Žambersko, Litomyšlsko a Lanškrounsko. Nejméně hostů na tisíc obyvatel v roce 2023 naopak zaznamenalo Českořebevsko následované Vysokomytskem, Svitavskem, Přeloučskem a Holickem.

**Meziroční změna počtu hostů v hromadných ubytovacích zařízeních
ve správních obvodech ORP Pardubického kraje v roce 2023**



Je třeba brát v úvahu, že údaje o návštěvnosti HUZ jsou zčásti dopočítávané a za menší území mohou být méně spolehlivé.

Více informací naleznete pod odkazy:

- [Veřejná databáze ČSÚ](#)
(data za ČR, kraje, okresy, turistické regiony a oblasti, SO ORP, případně menší území)
- [Otevřená data ČSÚ](#)
- [Databáze hromadných ubytovacích zařízení ČR](#)
- [Cestovní ruch – krajské tematické odkazy](#)
- [Cestovní ruch – tematické odkazy na ústředních stránkách ČSÚ](#)
- [Mapky turistických oblastí Pardubického kraje na stránkách Krajského úřadu](#)

Kontakt:

Ing. Hedvika Fialová
Oddělení informačních služeb KS ČSÚ v Pardubicích
Tel.: 466 743 418, 737 857 459
E-mail: hedvika.fialova@czso.cz