

Věkové složení obyvatel Pardubického kraje v roce 2025

17. 6. 2026

Ke konci roku 2025 žilo na území Pardubického kraje 531,0 tis. obyvatel. Průměrný věk obyvatel kraje v roce 2025 meziročně vzrostl o 0,3 roku na 43,4 let, což kraj řadilo na čtvrté nejnižší místo mezikrajského srovnání při republikovém průměru 43,3 roku. Děti do 15 let ke konci roku 2025 tvořily 15,2 % populace kraje (třetí nejvyšší podíl mezi kraji), obyvatelé v produktivním věku (15–64 let) 63,4 % a senioři nad 65 let 21,4 %.

K 31. 12. 2025 žilo na území Pardubického kraje celkem **530 950 osob** (263 231 mužů a 267 719 žen). Celkovým počtem obyvatel se Pardubický kraj řadí na jedenácté místo mezi kraji Česka; méně obyvatel má pouze Kraj Vysočina (516,0 tis.), kraj Liberecký (448,6 tis.) a Karlovarský (292,0 tis.). Nejlidnatějším krajem republiky je s 1 477,1 tis. obyvateli Středočeský kraj, hranicí jednoho milionu obyvatel překračuje ještě Hl. město Praha (1,4 mil.) a kraje Jihomoravský a Moravskoslezský (oba 1,2 mil.).

Charakteristiky věkového složení obyvatel Pardubického kraje a jeho okresů k 31. 12. 2025

	Pardubický kraj	v tom okresy			
		Chrudim	Pardubice	Svitavy	Ústí nad Orlicí
Obyvatelstvo celkem	530 950	106 533	181 657	104 459	138 301
muži	263 231	53 094	89 709	51 622	68 806
ženy	267 719	53 439	91 948	52 837	69 495
v tom ve věku:					
0–14	80 914	16 357	28 222	15 553	20 782
15–64	336 678	66 701	116 231	66 225	87 521
65 a více	113 358	23 475	37 204	22 681	29 998
v tom ve věku (%):					
0–14	15,2	15,4	15,5	14,9	15,0
15–64	63,4	62,6	64,0	63,4	63,3
65 a více	21,4	22,0	20,5	21,7	21,7
Index stáří¹⁾	140,1	143,5	131,8	145,8	144,3
Index ekonomické závislosti²⁾	73,8	75,6	72,2	74,0	74,4
Průměrný věk	43,4	43,7	43,0	43,7	43,6
muži	42,0	42,2	41,5	42,3	42,2
ženy	44,9	45,2	44,4	45,0	45,0

¹⁾ počet osob ve věku 65 a více let na 100 osob ve věku 0–14 let

²⁾ počet osob ve věku 0–19 let a osob ve věku 65 a více let na 100 osob ve věku 20–64 let

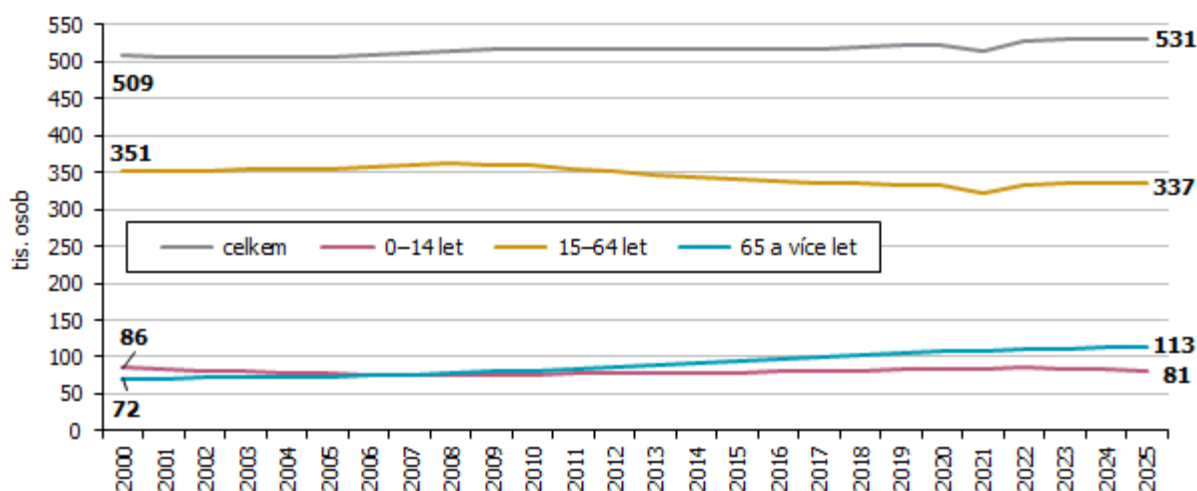
V kraji žilo ke konci roku 2025 celkem 80 914 **děti do 15 let**, o 2,1 tis. méně než v roce 2024 (šlo o třetí meziroční pokles v řadě po dlouhém období přírůstků evidovaných v letech 2009 až 2022). K poklesu opět přispěl výrazný meziroční propad porodnosti. Děti do 15 let na konci roku 2025 představovaly 15,2 % populace kraje (meziročně o 0,4 procentního bodu méně). V mezikrajském srovnání šlo o třetí nejvyšší podíl s maximem ve Středočeském (16,7 %) a minimem v Karlovarském kraji (13,7 %).

Čtvrtým rokem v řadě vzrostl počet i podíl obyvatel v produktivním věku (**15 až 64 let**). Ke konci roku 2025 dosáhl v kraji počet obyvatel v tomto věku 336 678 (meziročně o 1,7 tis. více), tj. 63,4 % z celkového počtu obyvatel kraje (šestý nejnižší podíl mezi kraji s maximem v Hl. městě Praze s 66,8 % podílem a minimem v Královéhradeckém kraji s 62,5 %). Zastoupení této věkové skupiny na

obyvatelstvu kraje se snižovalo od roku 2007, kdy osoby v produktivním věku představovaly 70,4 % krajské populace. Za snižováním početnosti v uvedeném období stálo přesouvání jednotlivých generací do vyššího věku – do produktivního věku přecházely početně nejslabší ročníky narozené v 90. letech 20. století a zároveň ho opouštěly početně silné generace osob narozených na konci 40. let a na počátku 50. let 20. století. V roce 2022 přispěla k početnímu navýšení v této hlavní věkové skupině imigrační vlna osob z válkou zasažené Ukrajiny, v roce 2023 pak přesun silnějších generací z let 2007 a 2008 do produktivního věku.

Jednoznačně rostoucí trend zaznamenává dlouhodobě věková skupina osob **starších 65 let**. K 31. 12. 2025 žilo v Pardubickém kraji 113 358 seniorů (o 0,9 tis. osob více než v předchozím roce), kteří se na populaci kraje podíleli 21,4 %. Jedná se o nejvyšší absolutní počet i relativní zastoupení od vzniku kraje. Hranici jedné pětiny seniorů v populaci překročilo v roce 2025 již dvanáct krajů republiky, nejvyšší (22,8%) podíl byl evidován v Královéhradeckém kraji. Méně než 20% zastoupení mají osoby 65leté a starší pouze ve Středočeském kraji a Hl. městě Praze (18,8 %, resp. 18,3 %).

Počet osob v základních věkových skupinách v Pardubickém kraji (k 31. 12.)



Z pohledu pětiletých věkových skupin byly v kraji v roce 2025 nejvíce zastoupeny osoby ve věku 45–49 let a 50–54 let (shodně 43 tis. osob ke konci roku 2025, tj. každá tato věková kategorie představovala 8,1 % z celkového počtu obyvatel kraje), tedy silné populační ročníky osob narozených v 70. letech 20. století.

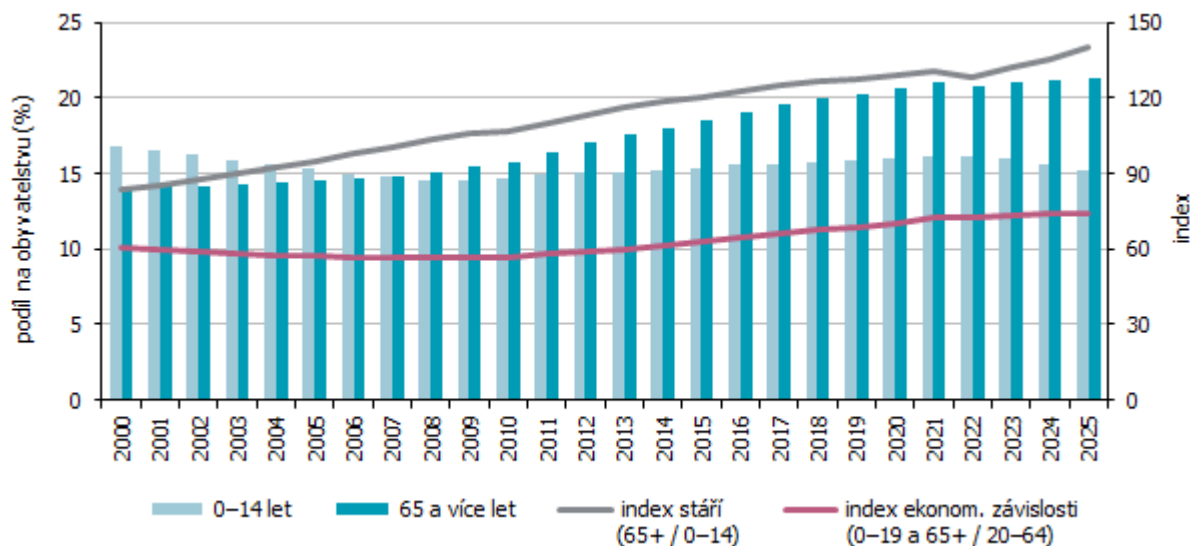
Průměrný věk obyvatel Pardubického kraje v roce 2025 dosáhl 43,4 let, mužům bylo v průměru 42,0 let a ženám 44,9 roku. Za poslední dekádu vzrostl průměrný věk obyvatel kraje o 1,5 roku. V průměru nejstarší obyvatele měly v roce 2025 kraje Zlínský (44,4 roku), Karlovarský a Královéhradecký (shodně 44,3 let); nejmladší populací se vyznačoval Středočeský kraj spolu s Prahou (shodně 42,0 roku). V mezikrajském srovnání bylo obyvatelstvo Pardubického kraje čtvrté nejmladší (spolu s Plzeňským krajem), průměr za celé Česko činil 43,3 let.

Stále vyšších hodnot nabývá **index stáří**, který vyjadřuje poměr počtu osob seniorské a dětské složky obyvatelstva. V roce 2025 připadalo na 100 dětí do 15 let již 140 seniorů starších 65 let; což byla čtvrtá nejnižší hodnota mezi kraji při republikovém průměru 138. Věkový medián, rozdělující populaci na dvě stejně početné části, činil v kraji 44,8 roku a převyšoval tak průměrný věk obyvatel o 1,4 roku.

Index ekonomické závislosti dává do vzájemného poměru složky populace obecně označované jako ekonomicky neproduktivní a produktivní (počet osob ve věku 0 až 19 let a 65 a více let připadající na

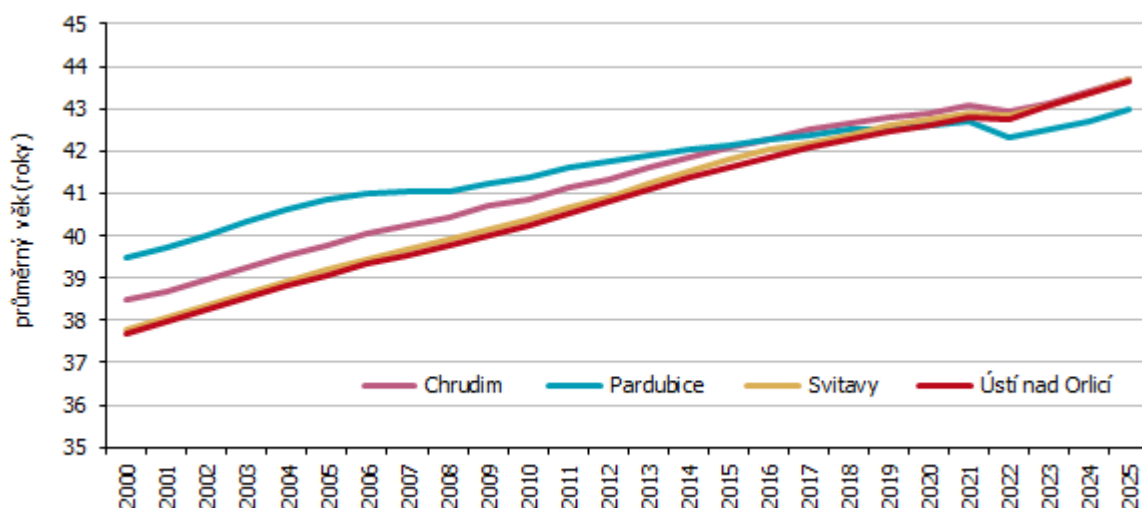
100 obyvatel ve věku 20 až 64 let). Hodnota tohoto ukazatele v kraji trvale rostla již od roku 2009, v roce 2025 evidujeme mírné meziroční snížení na 73,8 osob mimo produktivní věk připadajících na 100 osob v produktivním věku při republikovém průměru 71,7.

Věková struktura a věkové indexy obyvatel v Pardubickém kraji (k 31. 12.)



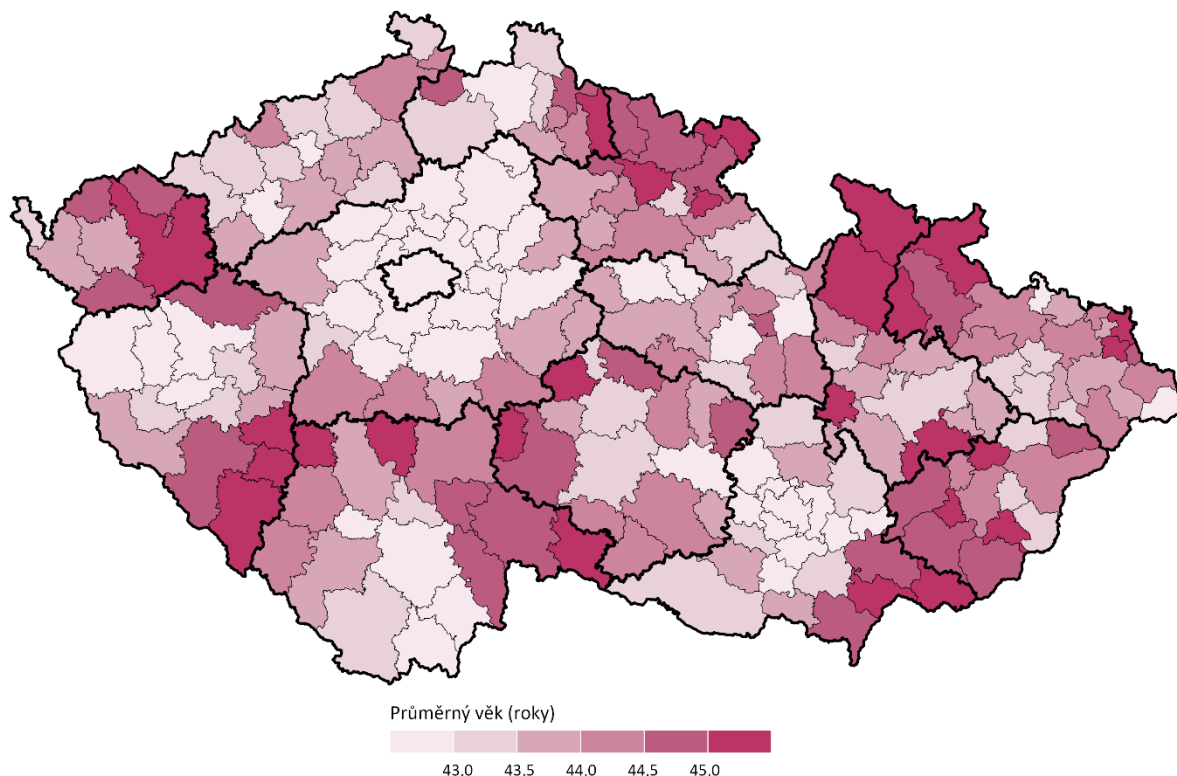
Nejmladší populací mezi **okresy** Pardubického kraje se až do roku 2019 vyznačovalo Orlickoústecko, v posledních šesti letech ho však na pozici okresu s nejmladším obyvatelstvem vystřídal Pardubicko. Průměrný věk obyvatel okresu Pardubice v roce 2025 činil 43,0 let. V posledních letech docházelo mezi okresy kraje ke snižování rozdílů z hlediska průměrného věku, v roce 2025 dosáhl průměrný věk obyvatel Chrudimska a Svitavska shodně 43,7 roku, na Orlickoústecku činil průměrný věk 43,6 roku.

Průměrný věk obyvatel v okresech Pardubického kraje (k 31. 12.)



V žebříčku všech 77 okresů republiky (vč. Prahy) z hlediska průměrného věku se okres Pardubice zařadil na 17. nejnižší příčku. Nejmladší obyvatelstvo žilo v roce 2025 v okrese Praha-východ (39,7 let), který byl zároveň jediným okresem republiky, kde průměrný věk obyvatel zůstal pod hranicí 40 let. Nejvyšší průměrný věk v rámci celé republiky měli obyvatelé okresu Jeseník (45,5 let) v Olomouckém kraji.

Průměrný věk obyvatel podle správních obvodů obcí s rozšířenou působností k 31. 12. 2025



Mezi patnácti **správními obvody obcí s rozšířenou působností** Pardubického kraje byla v roce 2025 nejpříznivější věková struktura na Holicku, Litomyšlsku, Pardubicku, Lanškrounsku a Žambersku. Tyto správní obvody se dlouhodobě vyznačují v rámci kraje nejvyšším zastoupením dětské složky populace na straně jedné a nízkými podíly nejstarší věkové kategorie na straně druhé. Průměrný věk obyvatel Holicka, Litomyšlska a Pardubicka zůstal v roce 2025 pod hranicí 43 let, na Lanškrounsku a Žambersku dosáhl shodně 43,0 let. Méně příznivé věkové složení obyvatelstva nacházíme ve správních obvodech Česká Třebová, Moravská Třebová, Králíky a Hlinsko. Průměrný věk obyvatel těchto regionů se v roce 2025 pohyboval od 44,3 let na Hlinecku a Králícku po 44,6 let na Česotřebovsku.

Více informací naleznete:

[Obyvatelstvo - stav a věková struktura](#) (DataStat, otevřená data, časová řada)

[Věkové složení obyvatel ve Veřejné databázi ČSÚ](#)

Kontakt:

Mgr. Klára Vávrová

Oddělení informačních služeb KS ČSÚ v Pardubicích

T: 466 743 433

M: 735 130 001

E: klara.vavrova@csu.gov.cz