

KOMENTÁŘ

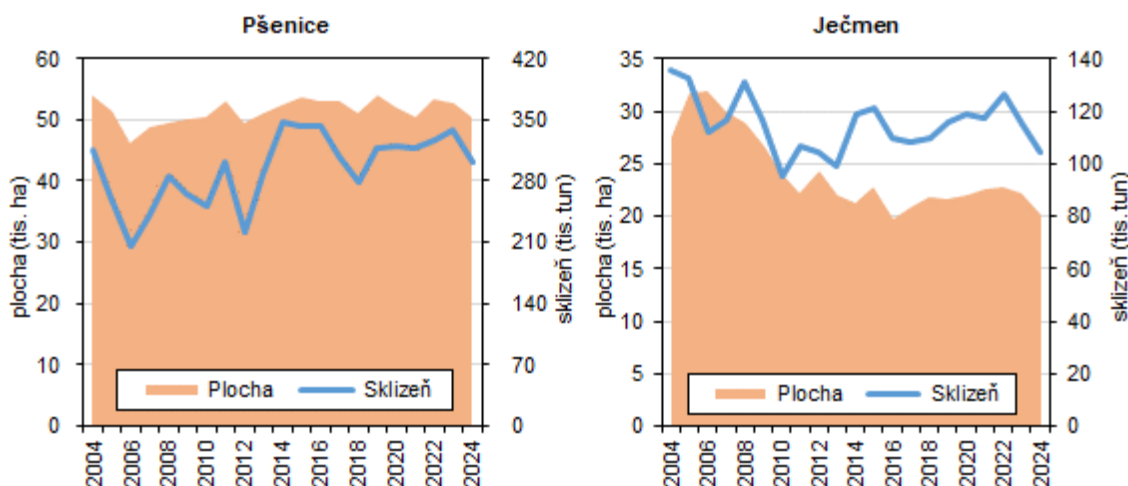
10. 3. 2025

Sklizeň zemědělských plodin v Pardubickém kraji v roce 2024

V roce 2024 zemědělci z Pardubického kraje sklídili nižší objemy u většiny obilovin na zrno kromě ovsa a kukuřice. Meziroční rozšíření osevních ploch i nárůst sklizně byl evidován u brambor a cukrové řepy. Všechny sledované druhy ozimých obilovin byly pro sklizeň v roce 2025 zasety na ploše menší než v roce předchozím. Spotřeba vápenatých a statkových hnojiv proti předchozímu hospodářskému roku vzrostla, poklesla spotřeba organických a organominerálních hnojiv.

Podle dat zemědělských podniků se sídlem na území Pardubického kraje v roce 2024 meziročně poklesla sklizeň **obilovin na zrno** o 4,3 % na 489 744 tun. Sklízňová plocha obilovin na zrno se proti roku 2023 zmenšila o 1,0 % na 84 289 ha při průměrném hektarovém výnosu 5,81 t/ha.

Sklizňové plochy a sklizeň vybraných plodin v Pardubickém kraji



Nejvýznamnější plodinou pěstovanou v kraji, která tvoří tři pětiny sklizňových ploch i objemu sklizně obilovin, je **pšenice**. Sklízňová plocha pšenice se proti předchozímu roku zmenšila o 4,3 % na 50 439 ha v roce 2024. Úbytek ploch spolu s nižším výnosem na hektar znamenal i snížení sklizně pšenice o 11,3 % na 301 012 tun. Nejčastěji se v kraji pěstuje, na více než devíti desetínách ploch osetých pšenicí, pšenice setá ozimá. Její sklizeň se v roce 2024 meziročně snížila o 10,3 % na 294 800 tun, menší byla sklízňová plocha (o 2,4 %) i hektarový výnos (-0,53 procentních bodů). Ještě výraznější pokles objemu sklizně byl evidován u pšenice seté jarní, a to o 41,4 % na 6 193 tun, který byl způsobený jak výrazným zmenšením sklizňových ploch (-39,3 %), tak i snížením hektarového výnosu (-0,13 p. b.).

Během uplynulých dvaceti let se sklizňové plochy pšenice v kraji pohybovaly od 46,2 tis. hektarů v roce 2006 po 54,2 tis. hektarů v roce 2019, výměra sklizňových ploch roku 2024 byla v hodnoceném

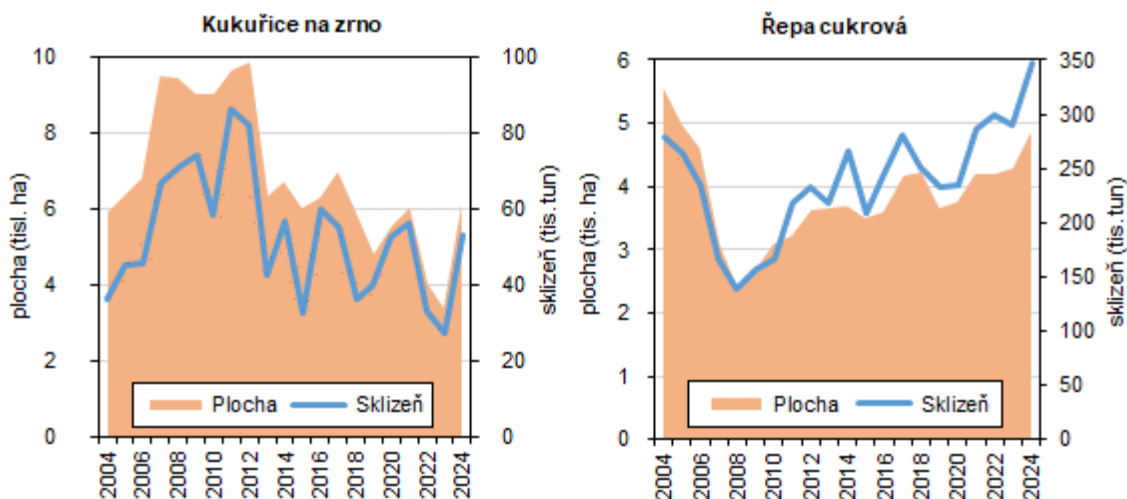
KOMENTÁŘ

období sedmá nejnižší. Roční objemy sklizní pšenice se pohybovaly mezi 206,5 tisíci tunami v roce 2006 po 347,2 tisíce tun v roce 2014; hodnota roku 2024 byla právě uprostřed porovnávaných hodnot.

Další významnou komoditou pěstovanou v kraji je **ječmen**, jenž tvoří více než pětinu celkového objemu sklizně obilovin na zrno. Sklizňová plocha ječmene byla meziročně redukována o 8,9 %, hektarový výnos zůstal stejný jako v předchozím roce – 5,20 tun/ha, celková sklizeň poklesla o 8,9 %. Ječmen jarní je v kraji pěstován na více než dvojnásobné ploše než ječmen ozimý. Nárůst hektarového výnosu ječmene jarního (+0,54 p. b.) mírně kompenzoval výrazný úbytek sklizňové plochy o 11,9 % na 13 826 hektarů, a proto celkový objem sklizně meziročně poklesl „pouze“ o 1,9 % na 72 524 tun. Sklizňová plocha ječmene ozimého byla meziročně zmenšena o 1,5 % na 6 318 hektarů, výnos na 1 hektar se snížil (-1,29 p. b.), celková sklizeň byla o pětinu nižší a představovala 32 233 tun. Plochy, na kterých se v kraji pěstuje ječmen, se však trvale zmenšují. Rozloha polí osetých ječmenem v roce 2024 byla druhá nejmenší a sklizeň čtvrtá nejnižší v uplynulých dvaceti letech.

Meziročně nižší objem sklizně byl zaznamenán u **žita**, jehož produkce v roce 2024 (2 620 t) představovala pouze dvě třetiny objemu roku 2023, jeho podíl na objemu sklizně obilovin v kraji je pouze marginální (0,5 %). Hybridní obilovina **tritikale** tvořila na polích v Pardubickém kraji 4,3% podíl a její objem činil 3,3 % celkové sklizně obilovin na zrno (16,1 tis. tun). Výrazně vyšší než v roce předchozím byl v roce 2024 objem sklizené **kukuřice na zrno** (+93,6 %), a to 53 016 tun. Nárůst byl způsoben jak rozšířením sklizňových ploch (+81,5 %), tak i vyšším hektarovým výnosem (+0,54 p. b.).

Sklizňové plochy a sklizeň vybraných plodin v Pardubickém kraji



Řepa cukrová byla v roce 2024 na polích Pardubického kraje pěstována na třetí největší rozloze (4,9 tis. ha) od roku 2004, její sklizeň byla dokonce nejvyšší (346,6 tis. tun). V mezikrajském srovnání bylo v kraji v roce 2024 dosaženo třetího nejvyššího hektarového výnosu cukrové řepy (71,11 t/ha) a zároveň 5. nejvyšší sklizně.

Další pěstovanou zemědělskou plodinou na polích Pardubického kraje je **řepka**. Sklizňová plocha řepky byla v roce 2024 proti předchozímu srovnatelnému období redukována o 10,0 %

KOMENTÁŘ

na 23,2 tis. ha, snížil se hektarový výnos (na 2,80 t/ha) i celková sklizeň o více než čtvrtinu na 65,1 tis. tun. Od roku 2004 byl nejnižší objem sklizně evidován v roce 2005 a činil 63,9 tisíce tun, nejvyšší sklizeň byla zjištěna v roce 2014 – 110,9 tisíc tun, hodnota roku 2024 byla druhá nejnižší.

Na pokles sklizně **pícnin na orné půdě** v Pardubickém kraji v roce 2024 mělo vliv snížení hektarového výnosu (-0,31 procentních bodů, na 8,65 t/ha). Sklízňové plochy pícnin meziročně vzrostly téměř o 3 % na 41,7 tisíce hektarů, objem sklizně se snížil na 99,3 % objemu roku 2023, tj. na 360,2 tisíc tun. Sklizeň **píce v seně z trvalých travních porostů** meziročně mírně vzrostla o 0,3 % na 174,9 tis. tun, zvětšila se sklízňová plocha (+2,4 % na 52,3 tis. ha) a zároveň mírně poklesl hektarový výnos (-0,07 p. b. na 3,35 t/ha).

Osevní plochy ozimů

K 30. listopadu 2024 byly pro sklizeň v roce 2025 v Pardubickém kraji v porovnání s předchozím obdobím osety menší plochy všech sledovaných ozimých rostlin. **Pšenice ozimá** byla vyseta na ploše o 315 hektarů menší než v roce předchozím (49,4 tis. ha) a zároveň se snížil i její podíl na úhrnu ČR (-0,25 procentních bodů). Nejvyšší relativní pokles výměry osevních ploch se týkal **ječmene ozimého** (-15,1 %, tj. -1 103 ha), který byl pro sklizeň v roce 2025 oset na 6,2 tisíce hektarech. Nejvyšší podíl osevních ploch ozimů na republikovém úhrnu (8,8 %) má hybridní obilovina **tritikale**, jejíž plocha pro sklizeň v roce 2025 v kraji meziročně mírně poklesla na 3 710 hektarů. Nejvyšší absolutní pokles o 1 714 hektarů byl v kraji evidován u **řepky ozimé**, která byla oseta na nejmenší ploše od roku 2021, a to na 23,4 tis. hektarů, což byla zároveň pátá největší plocha v mezikrajském srovnání.

Osevní plochy ozimů pro sklizeň v roce 2025 v Pardubickém kraji

	Osevní plochy ozimů v kraji k 30. 11.					Podíl kraje na osevní ploše ozimů v ČR				
	2021	2022	2023	2024	index 2024 /2023	2021	2022	2023	2024	rozdíl 2024-2023 (procentní body)
	v ha					%				
Pšenice ozimá	50 047	51 906	49 733	49 418	99,4	6,35	6,61	6,72	6,47	-0,25
Žito ozimé	943	1 070	1 087	1 012	93,1	4,03	4,36	3,74	4,45	0,71
Ječmen ozimý	6 430	6 511	7 309	6 206	84,9	5,25	5,05	5,83	5,48	-0,35
Tritikale	3 638	3 956	3 789	3 710	97,9	9,48	10,11	8,36	8,80	0,43
Řepka ozimá	25 713	26 149	25 101	23 387	93,2	7,30	7,20	7,30	6,84	-0,45

Spotřeba hnojiv

V hospodářském roce 2023/2024 v Pardubickém kraji meziročně vzrostla spotřeba **vápenatých i statkových hnojiv** v přepočtu na hektar obhospodařované zemědělské půdy (+21,5 %, resp. +2,2 %), na úrovni ČR byl u obou komodit zaznamenán pokles (-2,8 %, resp. -0,2 %). Užití vápenatých hnojiv bylo v porovnání let 2004 až 2024 v posledním sledovaném roce v kraji čtvrté nejvyšší, naopak spotřeba statkových hnojiv byla v hospodářském roce 2023/2024 sedmá nejnižší. Spotřeba **minerálních hnojiv** stoupla proti předchozímu srovnatelnému období

KOMENTÁŘ

2022/2023 výrazněji na celostátní úrovni než na úrovni kraje (+1,7 %, resp. +0,1 %). Spotřeba **organických hnojiv** v Pardubickém kraji se snížila druhým rokem v řadě, přesto byla čtvrtá nejvyšší za posledních dvacet let (3 933,7 kg/ha), na úrovni republiky byl zaznamenán meziroční nárůst (+1,6 %).

Spotřeba hnojiv v Pardubickém kraji a ČR¹⁾

	kg/ha obhospodařované zemědělské půdy					
	Pardubický kraj			Česká republika		
	hospodářský rok		index (2023/2024) /(2022/2023)	hospodářský rok		index (2023/2024) /(2022/2023)
	2022/2023	2023/2024		2022/2023	2023/2024	
Minerální hnojiva v čistých živinách celkem	116,5	116,6	100,1	108,8	110,6	101,7
v tom:						
dusíkatá (N)	91,0	90,8	99,8	85,2	85,2	100,0
fosforečná (P ₂ O ₅)	14,5	15,7	108,5	14,2	15,5	109,2
draselná (K ₂ O)	11,1	10,2	91,9	9,4	10,0	105,7
Vápenatá hnojiva	170,7	207,4	121,5	123,6	120,1	97,2
Statková hnojiva celkem	5 800,0	5 929,3	102,2	4 792,0	4 783,3	99,8
v tom:						
hnůj	3 339,8	3 356,2	100,5	2 726,3	2 740,6	100,5
kejda	1 980,1	1 995,3	100,8	1 196,9	1 212,9	101,3
močůvka	251,5	272,4	108,3	351,1	343,5	97,9
ostatní	228,5	305,3	133,6	517,8	486,3	93,9
Organická hnojiva	3 969,3	3 933,7	99,1	2 044,7	2 076,9	101,6
Organominerální hnojiva	4,7	2,8	60,0	28,0	28,8	102,9

¹⁾ Není zahrnuta spotřeba hnojiv za drobné zemědělce nezařazené do výběrového souboru.

Více informací naleznete:

[Definitivní údaje o sklizni zemědělských plodin – 2024](#)
[Veřejná databáze ČSÚ - Zemědělství](#)

Kontakt:

Ing. Monika Mikanová
 Oddělení informačních služeb KS ČSÚ v Pardubicích
 T: 466 743 421
 M: 736 509 030
 E: monika.mikanova@csu.gov.cz