

## KOMENTÁŘ

31. 3. 2026

### Obyvatelstvo v Pardubickém kraji v roce 2025

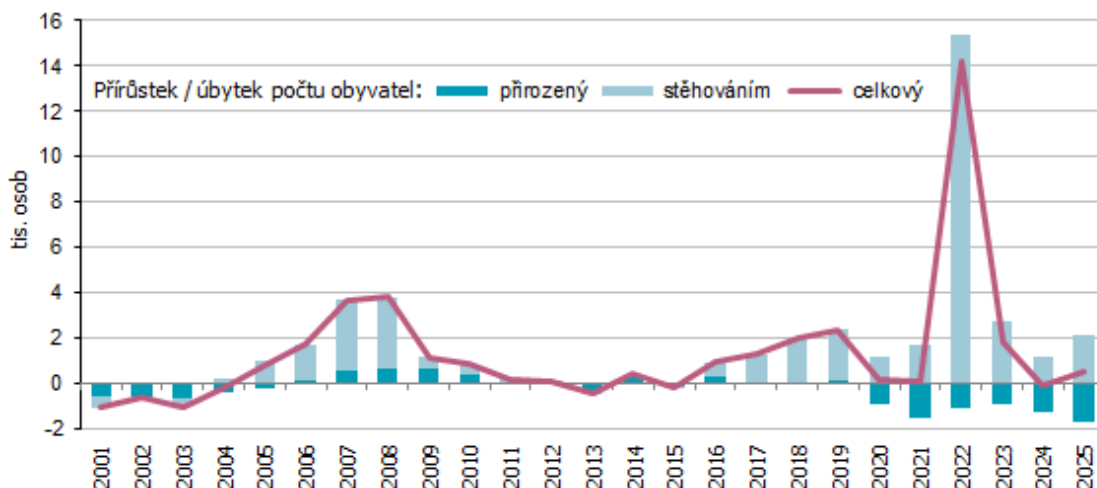
(předběžné údaje)

Počet obyvatel Pardubického kraje vzrostl v průběhu roku 2025 o necelých pět set osob, k 31. prosinci 2025 žilo na jeho území 531 tis. obyvatel. Na zvýšení počtu obyvatel se podílelo stěhování, přirozenou měnou obyvatel ubylo. Meziročně se opět výrazně snížil počet narozených dětí, uzavřeno bylo také méně sňatků.

Podle předběžné statistické bilance žilo na území Pardubického kraje k 31. prosinci 2025 celkem 530 950 osob (263 231 mužů a 267 719 žen). Oproti 1. lednu 2025 vzrostl **celkový počet obyvatel** kraje o 481 osob. Již šestým rokem v řadě se výrazně snížil počet obyvatel přirozenou měnou, když počet zemřelých osob byl o 1 682 vyšší než počet živě narozených dětí (jde o vůbec nejvyšší přirozený úbytek za dobu existence kraje). Stěhování přibýlo 2 163 osob, o 1 tis. osob více než v předchozím roce.

Celkový počet obyvatel se v průběhu roku 2025 zvýšil v pěti krajích Česka, relativně (po přepočtu na 1 000 obyvatel) nejvíce ve Středočeském kraji (7,4 ‰) a Hl. městě Praze (6,6 ‰). Celkový relativní přírůstek počtu obyvatel (0,9 ‰) v Pardubickém kraji byl mezi kraji čtvrtý nejvyšší. Nejvyšší relativní úbytek počtu obyvatel zaznamenal Moravskoslezský (-5,3 ‰) a Karlovarský kraj (-4,0 ‰).

#### Pohyb obyvatel v Pardubickém kraji



Migrační přírůstek v roce 2025 v kraji dosáhl 2,2 tis. osob, což bylo ve srovnání s předchozím rokem o 1,0 tis. osob více. V dlouhodobém pohledu roste počet obyvatel Pardubického kraje především zásluhou zahraničního stěhování, v roce 2025 byl v kraji po čtrnácti letech evidován kladný přírůstek i tzv. vnitřní migrací (přes hranici kraje v rámci ČR).

## KOMENTÁŘ

Ze zahraničí se na území Pardubického kraje v průběhu roku 2025 přistěhovalo 4,7 tis. osob, do zahraničí se vystěhovalo 2,7 tis. osob. Zahraniční migrací tedy vzrostl počet obyvatel kraje o téměř 2,1 tis. osob (o 0,8 tis. více než v roce 2024). Nejvyšší kladné migrační saldo bylo v roce 2025 evidováno u občanů Ukrajiny (1,4 tis. osob), Filipín (418 osob) a Slovenska (108 osob). Stěhováním mezi kraji Česka získal Pardubický kraj 89 obyvatel (6 015 přistěhovalých a 5 926 vystěhovalých).

### Počet obyvatel v Pardubickém kraji a jeho okresech v 1. až 4. čtvrtletí 2025

(předběžné údaje)

	Stav na počátku období 1. ledna 2025			Střední stav			Stav ke konci období 31. prosince 2025		
	celkem	muži	ženy	celkem	muži	ženy	celkem	muži	ženy
<b>Kraj celkem</b>	<b>530 469</b>	<b>262 437</b>	<b>268 032</b>	<b>529 871</b>	<b>262 390</b>	<b>267 481</b>	<b>530 950</b>	<b>263 231</b>	<b>267 719</b>
v tom okresy:									
Chrudim	106 659	53 088	53 571	106 487	52 999	53 488	106 533	53 094	53 439
Pardubice	181 213	89 207	92 006	180 992	89 239	91 753	181 657	89 709	91 948
Svitavy	104 541	51 646	52 895	104 371	51 574	52 797	104 459	51 622	52 837
Ústí nad Orlicí	138 056	68 496	69 560	138 021	68 578	69 443	138 301	68 806	69 495

V průběhu roku 2025 vzrostl počet obyvatel v **okresech** Pardubice (+444 osob, 2,5 %) a Ústí nad Orlicí (+245 osob, 1,8 %). Ve zbývajících okresech kraje se počet obyvatel oproti stavu na počátku roku snížil, nejvyšší celkový úbytek (-126 osob, -1,2 %) obyvatelstva zaznamenalo Chrudimsko. Ve všech okresech byly ve sledovaném období zaznamenány výrazné úbytky počtu obyvatel přirozenou měnou (převaha počtu zemřelých nad narozenými), stěhováním naopak okresy početně rostly.

### Pohyb obyvatel v Pardubickém kraji a jeho okresech v 1. až 4. čtvrtletí 2025

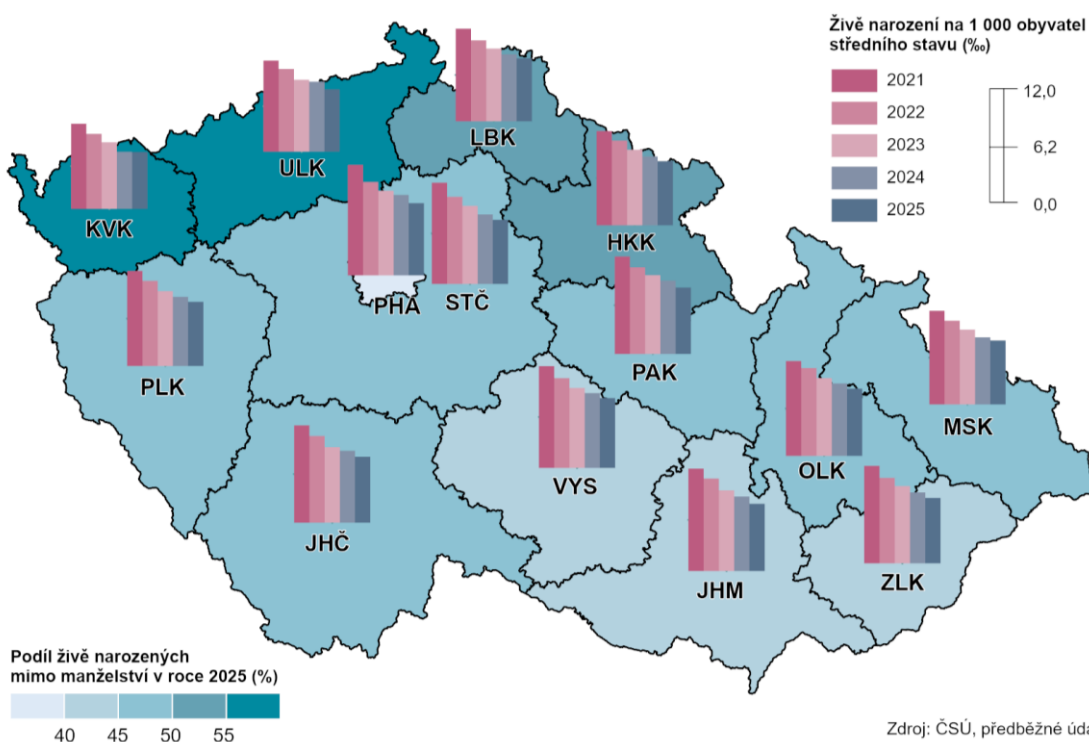
(předběžné údaje)

	Sňatky	Rozvody	Živě narození	Zemřelí	Přirozený přírůstek/ úbytek	Přistě- hovalí	Vystě- hovalí	Přírůstek/ úbytek stěhováním	Celkový přírůstek/ úbytek
	Absolutní údaje								
<b>Kraj celkem</b>	<b>1 943</b>	<b>1 004</b>	<b>3 809</b>	<b>5 491</b>	<b>-1 682</b>	<b>10 752</b>	<b>8 589</b>	<b>2 163</b>	<b>481</b>
v tom okresy:									
Chrudim	387	216	828	1 205	-377	2 586	2 335	251	-126
Pardubice	669	379	1 273	1 732	-459	5 683	4 780	903	444
Svitavy	374	200	739	1 138	-399	2 203	1 886	317	-82
Ústí nad Orlicí	513	209	969	1 416	-447	2 971	2 279	692	245
	Relativní údaje (na 1 000 obyvatel středního stavu)								
<b>Kraj celkem</b>	<b>3,7</b>	<b>1,9</b>	<b>7,2</b>	<b>10,4</b>	<b>-3,2</b>	<b>20,3</b>	<b>16,2</b>	<b>4,1</b>	<b>0,9</b>
v tom okresy:									
Chrudim	3,6	2,0	7,8	11,3	-3,5	24,3	21,9	2,4	-1,2
Pardubice	3,7	2,1	7,0	9,6	-2,5	31,4	26,4	5,0	2,5
Svitavy	3,6	1,9	7,1	10,9	-3,8	21,1	18,1	3,0	-0,8
Ústí nad Orlicí	3,7	1,5	7,0	10,3	-3,2	21,5	16,5	5,0	1,8

## KOMENTÁŘ

Během roku 2025 se podle předběžných údajů v kraji živě **narodilo** 3 809 dětí (meziročně o 392 dětí méně), nejméně od vzniku kraje. Na 1 000 obyvatel středního stavu připadlo 7,2 živě narozených při republikovém průměru 7,1‰. Prvorozené děti tvořily 44,5 % všech živě narozených, druhorozené 39,6 % a děti narozené ve třetím či vyšším pořadí 16,0 %. Mimo manželství se narodilo 1 833 dětí, tj. 48,1 % ze všech živě narozených (o 0,1 procentního bodu více než v roce 2024) při 46,8% podílu za celou ČR. V rámci kraje měly děti narozené neprovdaným matkám nejvyšší zastoupení v okrese Chrudim (51,2 %), nejnižší pak na Pardubicku (45,2 %).

### Živě narození podle krajů



V roce 2025 v kraji **zemřelo** 5 491 osob (2 806 mužů a 2 685 žen), což bylo o 49 osob více než v předchozím roce. Třetinu všech zemřelých mužů tvořili 70–79letí (33,5 %), mezi ženami převažovaly 80–89leté (37,3 %). Úmrtnost vyjádřená počtem zemřelých na 1 000 obyvatel středního stavu dosáhla v kraji 10,4 ‰ při shodném republikovém průměru. V uvedeném období zemřelo v kraji 7 dětí do 1 roku.

V průběhu roku 2025 bylo v kraji uzavřeno 1 943 **manželství** (o 164 méně než v roce 2024), což představuje nejnižší počet za dobu existence kraje. V 67,2 % událostí šlo u obou snoubenců o jejich první sňatek. V relativním vyjádření (po přepočtu na 1 000 obyvatel) dosáhla sňatečnost v Pardubickém kraji hodnoty 3,7 ‰, což představovalo hodnotu pod republikovým průměrem (3,9 ‰).

**Rozvedeno** bylo v kraji podle dostupných údajů v uplynulém roce 1 004 manželství (o 20 méně než v roce 2024), z nichž téměř tři pětiny představovala manželství s alespoň jedním nezletilým dítětem. Rozvodovost na 1 000 obyvatel dosáhla v kraji 1,9 ‰ při shodném republikovém průměru.

## KOMENTÁŘ

### Obyvatelstvo Pardubického kraje v 1. až 4. čtvrtletí (absolutně, relativně, meziroční změny)

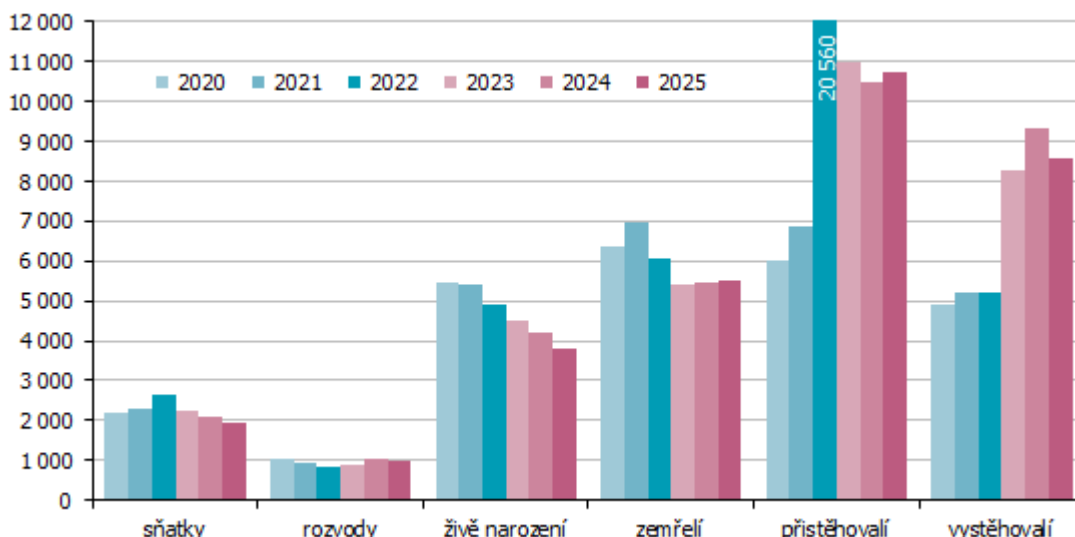
	Skutečnost (1. až 4. čtvrtletí)			Počet na 1 000 obyvatel	
	2024	2025 <sup>p)</sup>	rozdíl 2025 <sup>p)</sup> -2024	2024	2025 <sup>p)</sup>
Počet obyvatel k 31. 12.	530 469	530 950	481	x	x
Střední stav obyvatelstva	529 503	529 871	368	x	x
Sňatky	2 107	1 943	-164	4,0	3,7
Rozvody	1 024	1 004	-20	1,9	1,9
Živě narození	4 201	3 809	-392	7,9	7,2
z toho mimo manželství <sup>1)</sup>	2 017	1 833	-184	48,0	48,1
Zemřelí	5 442	5 491	49	10,3	10,4
z toho do 1 roku <sup>2)</sup>	9	7	-2	2,1	1,8
Přistěhovalí	10 479	10 752	273	19,8	20,3
Vystěhovalí	9 329	8 589	-740	17,6	16,2
Přirozený přírůstek/úbytek	-1 241	-1 682	-441	-2,3	-3,2
Přírůstek/úbytek stěhováním	1 150	2 163	1 013	2,2	4,1
v tom: s ostatními regiony ČR	-170	89	259	-0,3	0,2
se zahraničím	1 320	2 074	754	2,5	3,9
Celkový přírůstek/úbytek	-91	481	572	-0,2	0,9

<sup>p)</sup> předběžné údaje

<sup>1)</sup> Relativní údaj udává podíl živě narozených dětí mimo manželství (v %).

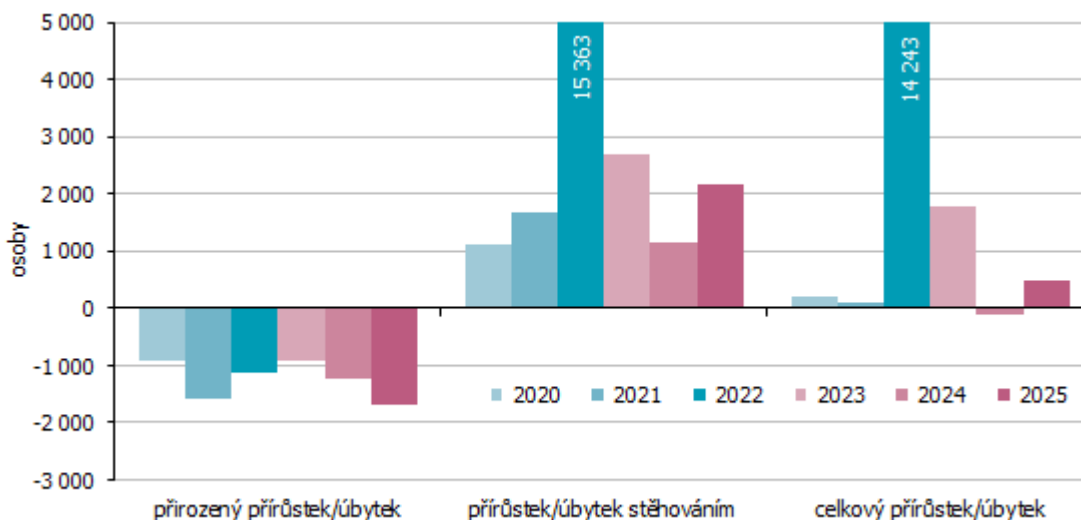
<sup>2)</sup> Relativní údaj je na 1 000 živě narozených.

### Pohyb obyvatel v Pardubickém kraji v 1. až 4. čtvrtletí

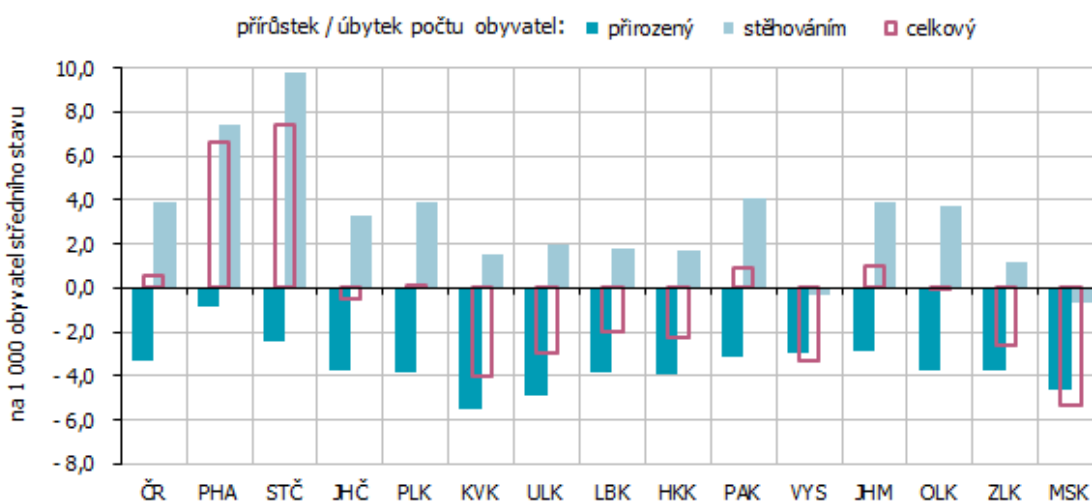


## KOMENTÁŘ

### Přírůstky počtu obyvatel v Pardubickém kraji v 1. až 4. čtvrtletí



### Pohyb obyvatel v ČR a krajích v 1. až 4. čtvrtletí 2025



#### Poznámky:

Veškeré údaje se týkají občanů České republiky a cizinců s trvalým pobytem v České republice, občanů třetích zemí s přechodným pobytem na území České republiky na základě dlouhodobého víza (nad 90 dnů) nebo povolení k dlouhodobému pobytu, občanů zemí EU, Norska, Švýcarska, Islandu, Lichtenštejnska a jejich rodinných příslušníků s hlášeným přechodným pobytem na území České republiky a cizinců s mezinárodní ochranou v České republice. Od roku 2022 jsou do obyvatelstva zahrnovány osoby s udělenou dočasnou ochranou v České republice s obvyklým pobytem v ČR. Údaje zohledňují rovněž události (sňatky, narození a úmrtí) českých občanů s trvalým pobytem na území ČR, které nastaly v cizině a byly zaregistrovány zvláštní matrikou v Brně.

Veškeré údaje za rok 2025 jsou předběžné.

## KOMENTÁŘ

**Více informací naleznete:**

[Pohyb obyvatelstva – rok 2025](#) (Rychlá informace – ústřední stránky ČSÚ)

[Stav a pohyb obyvatelstva](#) (DataStat, Otevřená data)

[Veřejná databáze ČSÚ](#)

**Kontakt:**

Mgr. Klára Vávrová

Oddělení informačních služeb KS ČSÚ v Pardubicích

T: 466 743 433

M: 735 130 001

E: [klara.vavrova@csu.gov.cz](mailto:klara.vavrova@csu.gov.cz)