

## KOMENTÁŘ

28. 1. 2025

### Projekce obyvatelstva Pardubického kraje do roku 2080

Podle nově zpracované projekce obyvatelstva by se měl počet obyvatel Pardubického kraje na konci roku 2080 pohybovat okolo 450 tisíc osob. Hlavním důvodem poklesu počtu obyvatel bude ztráta obyvatel přirozenou měnou. Kladná bilance je naopak očekávána u zahraničního stěhování. Populace kraje bude i nadále stárnout, vzroste průměrný věk obyvatel i zastoupení seniorů v populaci.

V prosinci 2024 vydal Český statistický úřad projekci obyvatelstva v krajích České republiky, a to do roku 2080. Navazuje na střední variantu projekce obyvatelstva celé České republiky do roku 2100 vydanou v listopadu 2023. Prahem projekce byla demografická struktura obyvatelstva krajů k 1. 1. 2024 podle pohlaví a věku; nejzazším výstupním údajem je stav populace kraje k 1. 1. 2081 (resp. demografické události a relativní ukazatele plodnosti, úmrtnosti a migrace roku 2080).

Pro projekci byly použity **předpoklady budoucího vývoje** některých parametrů plodnosti a úmrtnosti. Stejně jako v projekci České republiky byl i na úrovni krajů projektován vývoj **plodnosti** pouze do roku 2050 a ve zbývajícím období byla úroveň plodnosti v kraji zafixována na úrovni roku 2050. Úhrnná plodnost v Pardubickém kraji by se podle výsledků projekce měla zvýšit z 1,39 dítěte na jednu ženu v roce 2024 na hodnotu 1,54 v roce 2030, resp. v roce 2050. Nadále by měl mírně růst také průměrný věk matek při narození dítěte, v kraji z 30,3 na 31,1 roku v roce 2080.

#### Počet a věková struktura obyvatel Pardubického kraje podle projekce do roku 2080<sup>\*)</sup>

	2024 <sup>1)</sup>	2030	2040	2050	2060	2070	2080
<b>Obyvatelstvo celkem<sup>2)</sup></b>	<b>530 560</b>	<b>519 344</b>	<b>511 283</b>	<b>502 307</b>	<b>488 957</b>	<b>468 979</b>	<b>452 047</b>
v tom ve věku:							
0–14 let	84 560	72 354	62 428	64 838	59 897	53 868	53 699
15–64 let	334 506	327 808	312 645	285 251	270 813	265 896	247 592
65 a více let	111 494	119 181	136 210	152 219	158 247	149 215	150 757
v tom ve věku (%):							
0–14 let	15,9	13,9	12,2	12,9	12,2	11,5	11,9
15–64 let	63,0	63,1	61,1	56,8	55,4	56,7	54,8
65 a více let	21,0	22,9	26,6	30,3	32,4	31,8	33,3
Index stáří <sup>3)</sup>	131,9	164,7	218,2	234,8	264,2	277,0	280,7
Index závislosti <sup>4)</sup>	73,6	73,3	77,2	90,2	96,9	91,2	97,1
Průměrný věk (roky)	42,9	44,9	46,8	48,0	49,3	50,0	50,2
muži	41,5	43,5	45,5	46,9	48,3	49,2	49,8
ženy	44,3	46,4	48,2	49,1	50,3	50,8	50,7

<sup>\*)</sup> navazuje na střední variantu projekce obyvatelstva ČR do roku 2100; zohledňuje budoucí vývoj plodnosti, úmrtnosti i migrace

<sup>1)</sup> reálné údaje k 1. 1. 2024

<sup>2)</sup> podle stavu k 1. 1. následujícího roku (kromě roku 2024)

<sup>3)</sup> počet osob ve věku 65 a více let na 100 osob ve věku 0–14 let

<sup>4)</sup> počet osob ve věku 0–19 a 65 a více let na 100 osob ve věku 20–64 let

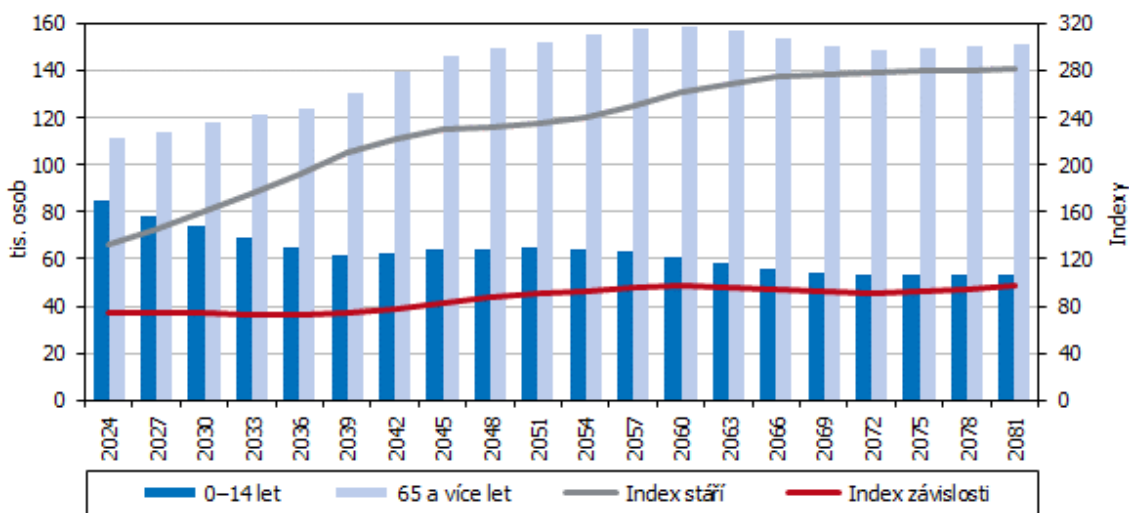
## KOMENTÁŘ

Projekce dále předpokládá dlouhodobě příznivý trend vývoje **úmrtnosti**, který by se měl projevit výrazným růstem naděje dožití při narození jak u mužů, tak u žen, přičemž ženy si ve všech sledovaných letech zachovávají vyšší střední délku života než muži. Rozdíl mezi pohlavími se však bude podle projekce v čase snižovat (ze současných přibližně 6 let na 3,7 roku v roce 2080). Naděje dožití při narození mužů v Pardubickém kraji by měla podle výsledků projekce do roku 2080 vzrůst o 9,7 roku na 87,1 let, u žen je očekáván nárůst o 7,1 roku na 90,8 let.

V projekci je zahrnuta i **migrace** obyvatel kraje, jejíž vývoj je však velmi těžko předvídatelný a je nejvíce ovlivnitelný vnějšími vlivy. Aktuální projekce vycházela z odhadu zahraniční a vnitřní migrace odděleně. Projekce zahraniční migrace byla navázána na předpoklady střední varianty celorepublikové projekce, která v případě imigrace ještě pro rok 2024 počítala s příchodem uprchlíků z válkou zasažené Ukrajiny a od roku 2025 již pouze s běžnou imigrací; v případě emigrace byl do projekce zanesen předpoklad o odchodu větší části uprchlíků během let 2024 až 2027 a poté návrat na běžnou úroveň emigrace. **Projekce ukazuje pouze na hypotetický vývoj počtu a věkového složení obyvatel kraje, který by byl výsledkem naplnění scénáře vývoje jednotlivých složek populačního vývoje.**

Podle projekce by se měl počet obyvatel v Pardubickém kraji **do roku 2080 snížit o téměř 80 tisíc** na 452 tisíc osob. Hlavním důvodem poklesu v tomto období bude ztráta obyvatel přirozenou měnou (převaha počtu zemřelých nad narozenými) o více než 140 tisíc osob. Zahraniční migrace by naopak mohla kraji do roku 2080 zajistit přírůstek převyšující 60 tisíc osob. V roce 2080 by tak měl Pardubický kraj být 9. nejlidnatějším krajem Česka, oproti 11. místu na mezikrajském žebříčku v roce 2024.

### Počty osob v základních věkových skupinách, index stáří a index závislosti v Pardubickém kraji podle projekce do roku 2080 (stav k 1. 1.)



Index stáří: počet osob ve věku 65 a více let na 100 osob ve věku 0–14 let  
 Index závislosti: počet osob ve věku 0–19 a 65 a více let na 100 osob ve věku 20–64 let

Populace kraje bude nadále **stárnout**. Průměrný věk žijících obyvatel kraje by se měl podle projekce do roku 2080 zvýšit o 7,3 roku ze současných 42,9 let na 50,2 let, mužům by mělo být v průměru 49,8 let, ženám 50,7 let.

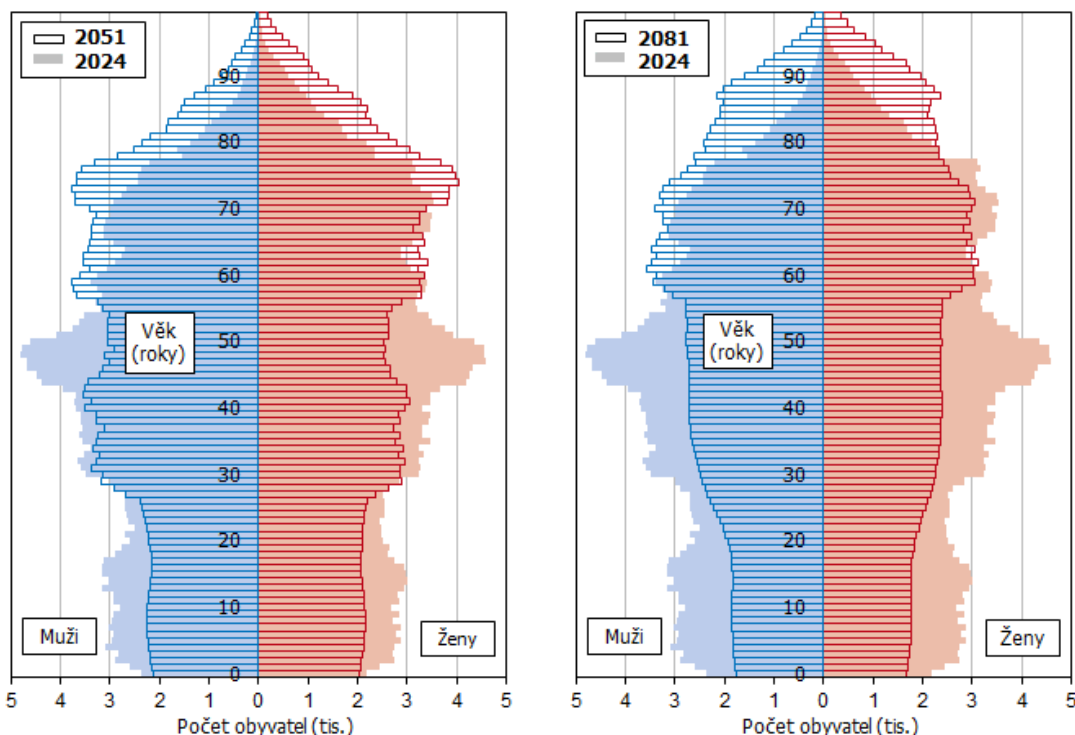
## KOMENTÁŘ

Přibližně o 31 tisíc osob by měl do roku 2080 poklesnout počet dětí ve věku 0–14 let, osob ve věku 15–64 let by mělo v kraji žít o 87 tisíc méně než nyní. Počet obyvatel ve věku 65 a více let by se měl nadále každoročně zvyšovat, přičemž kulminovat by měl na konci padesátých let na úrovni okolo 159 tisíc osob. V následujícím období by měl počet seniorů postupně mírně klesat a v roce 2080 dosáhnout 151 tisíc. Zatímco v roce 2024 tvořily osoby 65leté a starší 21,0 % populace kraje, v roce 2080 by to mělo podle projekce být 33,3 %.

Po vstupu silných populačních ročníků narozených v 70. letech minulého století do věkové kategorie 65letých a starších dojde k výraznému růstu indexu stáří, na přelomu 30. a 40. let by mělo na 100 dětí mladších 15 let v kraji připadat již více než 200 seniorů. Na horizontu projekce, tj. v roce 2080 by na 100 dětí ve věku 0–14 let mělo připadat 281 seniorů nad 65 let, v současnosti přítom index stáří dosahuje hodnoty 132.

### Věkové složení obyvatel Pardubického kraje v letech 2024, 2051 a 2081

(stav k 1. 1., údaje roku 2024 jsou reálné)



K významnému populačnímu růstu by mělo do roku 2080 dojít pouze ve dvou již nyní nejpočetnějších **krajích**, v Hlavním městě Praze (téměř o 560 tisíc osob, tj. o 40 %) a ve Středočeském kraji (o více než 440 tisíc osob, tj. o 30 %). Bydliště v těchto dvou krajích by tak v budoucnu mohly mít téměř dvě pětiny obyvatel Česka, když v současnosti je to přibližně jedna čtvrtina. Mírný přírůstek počtu obyvatel by podle aktuální projekce mohl zaznamenat také Plzeňský kraj. Nejvyšší úbytky obyvatelstva předpokládá projekce u Karlovarského (o 43 %) a Moravskoslezského kraje (úbytek o 35 %).

## KOMENTÁŘ

### Počet obyvatel v krajích ČR podle projekce do roku 2080<sup>1)</sup>

	Počet obyvatel (tis.) <sup>1)</sup>				Pořadí		Změna 2080/2024 v %
	2024 <sup>2)</sup>	2040	2060	2080	2024 <sup>2)</sup>	2080	
Hl. m. Praha	1 385	1 527	1 761	1 943	2.	1.	40,3
Středočeský	1 456	1 580	1 774	1 900	1.	2.	30,5
Jihočeský	655	623	583	528	6.	7.	-19,3
Plzeňský	613	620	643	647	8.	5.	5,4
Karlovarský	295	256	210	167	14.	14.	-43,5
Ústecký	811	748	676	595	5.	6.	-26,7
Liberecký	451	424	393	351	13.	13.	-22,2
Královéhradecký	557	517	470	415	10.	10.	-25,5
<b>Pardubický</b>	<b>531</b>	<b>511</b>	<b>489</b>	<b>452</b>	<b>11.</b>	<b>9.</b>	<b>-14,8</b>
Vysočina	518	487	445	392	12.	12.	-24,3
Jihomoravský	1 227	1 200	1 193	1 147	3.	3.	-6,5
Olomoucký	633	589	535	471	7.	8.	-25,5
Zlínský	581	533	472	404	9.	11.	-30,4
Moravskoslezský	1 189	1 062	916	768	4.	4.	-35,4

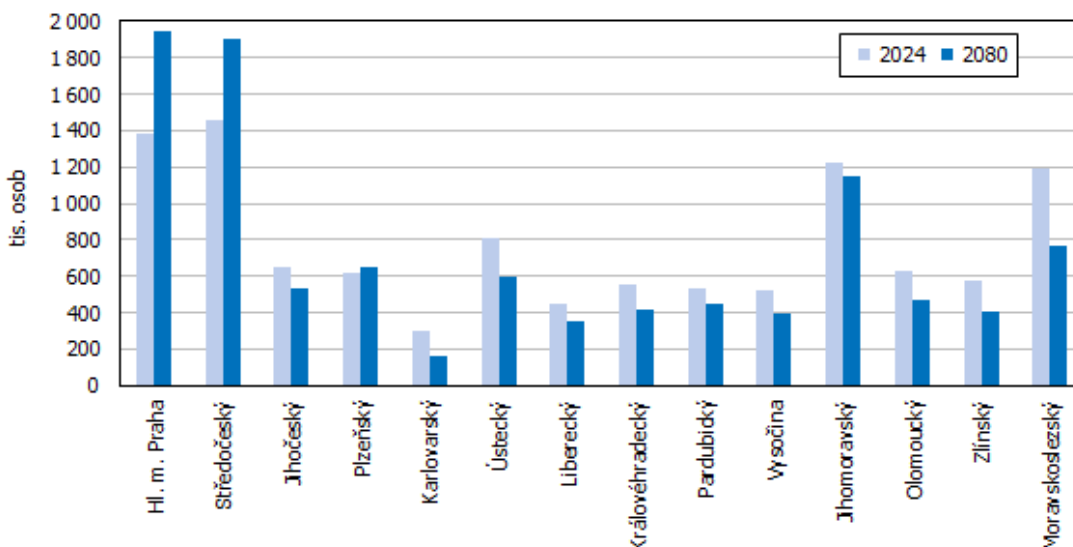
<sup>1)</sup> navazuje na střední variantu projekce obyvatelstva ČR do roku 2100; zohledňuje budoucí vývoj plodnosti, úmrtnosti i migrace

<sup>2)</sup> podle stavu k 1. 1. následujícího roku (kromě roku 2024)

<sup>2)</sup> reálné údaje k 1. 1. 2024

Nejmladší obyvatelstvo by měla v roce 2080 mít Praha (47,4 let) a Středočeský kraj (47,9 let), v průměru nejstarší by mělo být obyvatelstvo Karlovarského kraje (53,0 let). Průměrný věk obyvatel Pardubického kraje (50,2 let) by měl podle projekce být v roce 2080 v mezikrajském srovnání šestý nejnižší (v roce 2024 byl na 5. nejnižší příčce).

### Počet obyvatel v krajích ČR<sup>1)</sup>



<sup>1)</sup> reálné údaje k 1. 1. 2024; výsledek projekce k 1. 1. 2081

## KOMENTÁŘ

**Další informace naleznete:**

[Projekce obyvatelstva v krajích ČR - do roku 2080](#)

[Projekce obyvatelstva České republiky - 2023–2100](#)

**Kontakt:**

Mgr. Klára Vávrová

Oddělení informačních služeb KS ČSÚ v Pardubicích

Tel.: 466 743 433, 735 130 001

E-mail: [klara.vavrova@csu.gov.cz](mailto:klara.vavrova@csu.gov.cz)