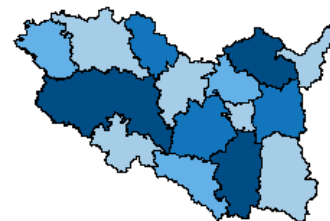


Vývoj průměrné meziroční míry inflace v ČR v letech 2011–2020

Rok	Míra inflace v %	Rok	Míra inflace v %
2011	1,9	2016	0,7
2012	3,3	2017	2,5
2013	1,4	2018	2,1
2014	0,4	2019	2,8
2015	0,3	2020	3,2

Počet obyvatel k 31. 12. 2020

Česká republika	10 701 777
Pardubický kraj	522 856
v tom okresy:	
Chrudim	104 708
Pardubice	176 137
Svitavy	104 000
Ústí nad Orlicí	138 011



Index spotřebitelských cen v ČR v jednotlivých měsících roku 2020 až 2021 (domácnosti celkem)

Oddíl	2020									
	2	3	4	5	6	7	8	9		
Úhrn	a	100,3	99,9	99,8	100,4	100,6	100,4	100,0	99,4	
	b	103,7	103,4	103,2	102,9	103,3	103,4	103,3	103,2	
	c	111,3	111,2	111,0	111,4	112,1	112,6	112,6	111,9	
	d	101,7	101,7	101,5	101,9	102,5	103,0	102,9	102,3	
	e	103,0	103,1	103,1	103,1	103,1	103,2	103,2	103,3	
Úhrn	2020				2021					
	10	11	12	průměr ¹⁾	1	2	3	průměr ²⁾		
a	100,2	100,0	99,8	100,2	101,3	100,2	100,2	100,6		
b	102,9	102,7	102,3	103,2	102,2	102,1	102,3	102,2		
c	112,1	112,1	111,9	111,8	113,4	113,6	113,8	113,6		
d	102,5	102,5	102,3	102,2	103,7	103,9	104,0	103,9		
e	103,3	103,2	103,2	x	103,0	102,9	102,8	x		

Vysvětlivky ke sloupcům za jednotlivé měsíce

- a - předchozí měsíc = 100
- b - stejné období předch. roku = 100
- c - průměr roku 2015 = 100
- d - prosinec 2019 = 100 (index primární)
- e - podíl dvou klouzavých průměrů indexů typu c (průměru indexů za posledních 12 měsíců k průměru za předchozích 12 měsíců)

Vysvětlivky ke sloupci průměr²⁾:

- a - průměrné měsíční tempo
- b - průměr od počátku roku
- c - průměr od počátku roku
- d - průměr od počátku roku

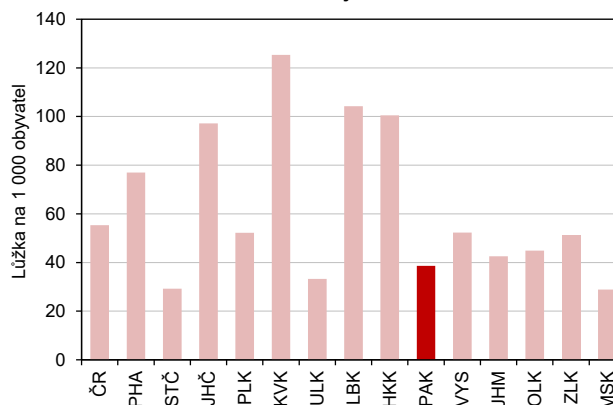
Spotřebitelské ceny vzrostly v březnu proti únoru o 0,2 %. Meziročně vzrostly spotřebitelské ceny v březnu o 2,3 %, což bylo o 0,2 procentního bodu více než v únoru. Míra inflace vyjádřená přírůstkem průměrného indexu spotřebitelských cen za posledních 12 měsíců oproti průměru předchozích 12 měsíců dosáhla v březnu 2,8 %, což bylo o 0,3 p. b. méně než v březnu 2020.

Průměrné ceny pohonných hmot v České republice

	Benzin automobilový bezolovnatý		Motorová nafta	LPG
	Natural 95	Super plus 98		
průměr 2018	32,09	35,69	31,60	14,69
průměr 2019	31,87	35,70	31,67	14,15
průměr 2020	28,20	32,09	27,99	12,59
leden 2021	28,06	31,91	27,48	12,65
únor 2021	28,65	32,29	27,74	13,03
březen 2021	30,47	33,51	29,14	13,88
průměr 2021 ¹⁾	29,06	32,57	28,12	13,19

¹⁾ průměr od počátku roku

Lůžka v hromadných ubytovacích zařízeních cestovního ruchu v krajích ČR v roce 2020



Sčítání lidu, domů a bytů 2021 končí 11. května

Do 11. května se stále můžete jednoduše a bezpečně sečíst online na webu www.scitani.cz (nebo v mobilní aplikaci Sčítání2021). V pododkazu Průběh sčítání najdete pravidelně aktualizovanou informaci o aktivitě krajů a obcí v online a nově také v listinném sčítání.

Kdo se nemůže nebo nechce sečíst online, vyplní do 11. 5. listinný sčítací formulář, který obdrží od sčítacího komisaře (dostaví se v předem oznámeném termínu) nebo na kontaktních (vybraných) místech České pošty, případně na Krajské správě ČSÚ. Vyhledávání sčítacích komisařů a kontaktních míst na internetu: scitani.ceskaposta.cz

V případě dotazů volejte kontaktní centrum sčítání: tel.: 840 30 40 50 nebo 253 253 683 nebo pište na e-mail: dotazy@scitani.cz



SČÍTÁNÍ LIDU, DOMŮ A BYTŮ

Online sčítání

27. 3. – 11. 5. 2021

Chci se sečíst →

Podíl nezaměstnaných osob, neumístění uchazeči o zaměstnání a pracovní místa k 31. 3. 2021

Pramen: MPSV

	Evidování uchazeči o zaměstnání						Pracovní místa v evidenci úřadu práce	Uchazeči na 1 pracovní místo	Podíl nezaměstnaných osob (%) ¹⁾		
	celkem	z toho							celkem	muži	ženy
		dosažitelní ve věku 15–64 let	ženy	absolventi a mladiství	osoby se zdravotním postižením	s podporou v nezaměstnanosti					
Česká republika	306 616	288 355	154 440	12 785	40 764	96 783	338 862	0,9	4,24	4,11	4,36
Pardubický kraj	10 512	9 928	5 232	565	1 792	4 484	19 609	0,5	3,00	2,91	3,09
v tom okresy:											
Chrudim	2 351	2 245	1 145	139	419	1 079	2 701	0,9	3,41	3,42	3,40
Pardubice	3 418	3 196	1 829	196	460	1 289	10 783	0,3	2,86	2,55	3,19
Svitavy	2 246	2 119	1 015	106	455	1 079	2 735	0,8	3,21	3,40	3,00
Ústí nad Orlicí	2 497	2 368	1 243	124	458	1 037	3 390	0,7	2,71	2,64	2,78

¹⁾ podíl dosažitelných uchazečů o zaměstnání ve věku 15–64 let na počtu obyvatel ve věku 15–64 let v %

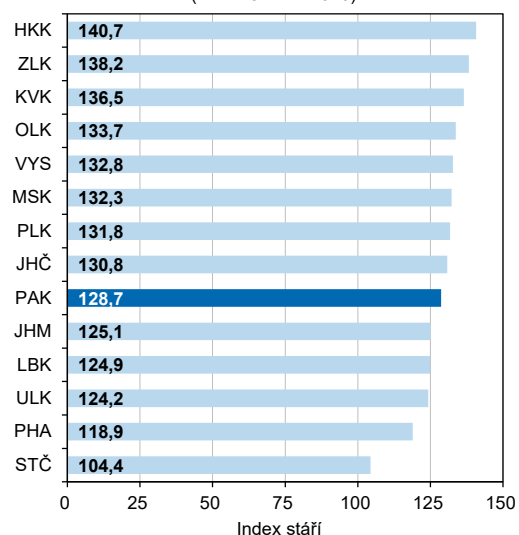
více na adrese: <https://www.mpsv.cz/web/cz/nezamestnanost>

Základní údaje o počtu a věkové struktuře obyvatelstva v krajích ČR k 31. 12. 2020

	Počet obyvatel	z toho ženy	Podíl obyvatel ve věku (v %)			Index stáří ¹⁾
			0–14 let	15–64 let	65 a více let	
Česká republika	10 701 777	5 426 674	16,1	63,8	20,2	125,5
v tom kraje:						
Hl. město Praha	1 335 084	681 430	15,9	65,1	19,0	118,9
Středočeský	1 397 997	706 011	17,8	63,6	18,6	104,4
Jihočeský	643 551	325 503	15,9	63,2	20,8	130,8
Plzeňský	591 041	297 223	15,6	63,8	20,6	131,8
Karlovarský	293 311	148 298	15,2	64,1	20,7	136,5
Ústecký	817 004	411 727	16,1	64,0	19,9	124,2
Liberecký	442 476	224 629	16,4	63,0	20,5	124,9
Královéhradecký	550 803	279 123	15,6	62,4	22,0	140,7
Pardubický	522 856	263 067	16,0	63,4	20,6	128,7
Vysočina	508 852	255 699	15,7	63,6	20,8	132,8
Jihomoravský	1 195 327	607 865	16,2	63,6	20,2	125,1
Olomoucký	630 522	321 804	15,7	63,2	21,0	133,7
Zlínský	580 119	295 534	15,3	63,6	21,1	138,2
Moravskoslezský	1 192 834	608 761	15,4	64,2	20,4	132,3

¹⁾ počet osob ve věku 65 a více let na 100 dětí ve věku 0–14 let

Index stáří v krajích ČR (stav k 31. 12. 2020)



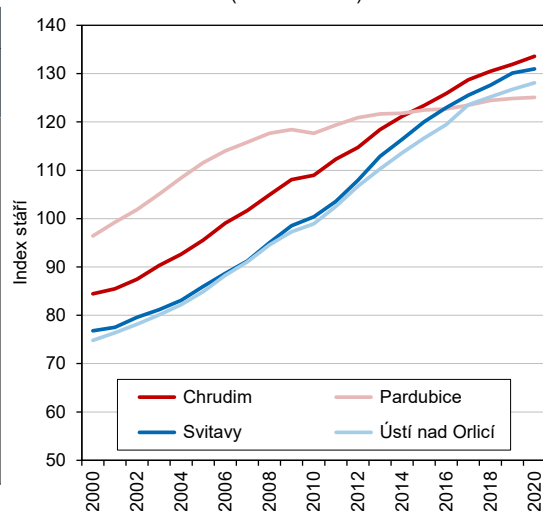
Charakteristiky věkového složení obyvatelstva Pardubického kraje a jeho okresů k 31. 12. 2020

	Pardubický kraj	v tom okresy			
		Chrudim	Pardubice	Svitavy	Ústí nad Orlicí
Obyvatelstvo celkem	522 856	104 708	176 137	104 000	138 011
v tom ve věku (%):					
0–14	16,0	15,8	16,1	15,8	16,1
15–64	63,4	63,2	63,7	63,5	63,2
65 a více	20,6	21,1	20,2	20,7	20,7
Index stáří ¹⁾	128,7	133,6	125,1	131,0	128,1
muži	107,3	111,3	103,3	110,5	107,1
ženy	151,3	157,5	148,2	151,8	150,2
Index ekonomického zatížení ²⁾	57,7	58,3	57,0	57,4	58,2
Průměrný věk (roky)	42,7	42,9	42,6	42,7	42,6
muži	41,3	41,5	41,1	41,4	41,2
ženy	44,1	44,4	44,1	44,0	44,0

¹⁾ počet osob ve věku 65 a více let na 100 dětí ve věku 0–14 let

²⁾ počet dětí ve věku 0–14 let a počet osob ve věku 65 a více let na 100 osob ve věku 15–64 let

Index stáří v okresech Pardubického kraje (stav k 31. 12.)



Kapacita a návštěvnost hromadných ubytovacích zařízení cestovního ruchu v krajích ČR v roce 2020

	Počet hromadných ubytovacích zařízení	index 2020/2019	Počet pokojů	Počet lůžek	Počet míst pro stany a karavany	Počet hostů			Počet přenocování		
						celkem	index 2020/2019	z toho nerezidenti ¹⁾	celkem	index 2020/2019	z toho nerezidenti ¹⁾
Česká republika	10 699	114,0	228 431	592 314	53 530	10 836 444	49,3	2 784 170	31 382 494	55,0	7 388 058
v tom kraje:											
Hl. město Praha	910	111,4	44 599	102 118	1 055	2 182 443	27,1	1 453 530	4 903 295	26,5	3 551 342
Středočeský	825	119,9	15 412	40 674	5 889	693 980	59,2	76 321	1 822 817	67,5	191 246
Jihočeský	1 320	111,8	21 741	62 533	13 425	1 120 104	62,6	144 930	3 390 178	75,7	321 002
Plzeňský	592	112,1	11 390	30 828	4 841	533 620	61,2	118 443	1 498 856	70,3	281 250
Karlovarský	617	118,0	17 572	36 869	1 698	677 441	56,9	248 541	2 908 531	53,9	1 091 624
Ústecký	535	110,8	10 259	27 288	2 162	383 341	58,1	77 443	1 098 298	63,0	200 759
Liberecký	997	111,4	15 455	46 206	2 937	774 683	73,9	100 175	2 510 460	79,2	336 944
Královéhradecký	1 193	111,1	19 404	55 419	5 418	995 036	70,5	144 673	3 418 543	76,4	502 801
Pardubický	383	109,1	6 926	20 194	1 902	322 270	67,1	23 525	953 842	71,5	66 785
Vysočina	485	111,8	9 244	26 677	2 670	397 509	65,7	28 373	1 092 859	75,2	68 467
Jihomoravský	1 020	119,0	20 268	50 833	5 563	1 170 773	54,8	205 898	2 712 037	64,1	380 245
Olomoucký	559	116,5	10 934	28 371	1 636	472 051	62,0	46 693	1 610 894	69,6	105 551
Zlínský	544	118,5	11 842	29 759	1 952	500 512	61,9	42 895	1 608 879	70,8	105 920
Moravskoslezský	719	117,3	13 385	34 545	2 382	612 681	60,3	72 730	1 853 005	65,1	184 122

¹⁾ nerezidenti - zahraniční hosté