



#### ČSÚ aktuálně připravuje

- 10. 5. 2024 / Cestovní ruch – 1. čtvrtletí 2024
- 13. 5. 2024 / Inflace Duben 2024
- 17. 5. 2024 / Věkové složení obyvatelstva 2023

#### Počet obyvatel k 31. 12. 2023

(předběžné údaje)

Česká republika	Pardubický kraj	v tom okresy			
		Chrudim	Pardubice	Svitavy	Ústí nad Orlicí
10 900 555	530 560	106 616	180 888	104 669	138 387

#### Vývoj průměrné meziroční míry inflace v ČR v letech 2012–2023

v %

Rok												
2012	2013	2014	2015	2016	2017	2018	2019	2020	2021	2022	2023	
3,3	1,4	0,4	0,3	0,7	2,5	2,1	2,8	3,2	3,8	15,1	10,7	

#### Index spotřebitelských cen v ČR v jednotlivých měsících roku 2023 a 2024 (domácnosti celkem)

Oddíl		2023								
		2	3	4	5	6	7	8	9	
Úhrn	a	100,6	100,1	99,8	100,3	100,3	100,5	100,2	99,3	
	b	116,7	115,0	112,7	111,1	109,7	108,8	108,5	106,9	
	c	147,3	147,5	147,2	147,6	148,1	148,8	149,1	148,0	
	d	.	.	.	.	.	.	.	.	
	e	116,2	116,4	116,2	115,8	115,1	114,3	113,6	112,7	
	2023				2024					
			10	11	12	průměr <sup>1)</sup>	1	2	3	průměr <sup>1)</sup>
	a		100,1	100,1	99,6	100,6	101,5	100,3	100,1	100,6
	b		108,5	107,3	106,9	110,7	102,3	102,0	102,0	102,1
	c		148,1	148,2	147,6	147,8	149,8	150,2	150,4	150,1
d		.	.	.	.	101,5	101,8	101,9	101,7	
e		112,1	111,4	110,7	x	109,4	108,2	107,1	x	

Vysvětlivky ke sloupcům za jednotlivé měsíce

- a - předchozí měsíc = 100
- b - stejné období předch. roku = 100
- c - průměr roku 2015 = 100
- d - prosinec 2023 = 100 (index primární)
- e - podíl dvou klouzavých průměrů indexů typu c (průměru indexů za posledních 12 měsíců k průměru za předchozích 12 měsíců)

Vysvětlivky ke sloupci průměr<sup>1)</sup>

- a - průměrné měsíční tempo
- b - průměr od počátku roku
- c - průměr od počátku roku
- d - průměr od počátku roku

Spotřebitelské ceny vzrostly v březnu proti únoru o 0,1 %. Meziročně vzrostly spotřebitelské ceny v březnu stejně jako v únoru o 2,0 %. Míra inflace vyjádřená přírůstkem průměrného indexu spotřebitelských cen za posledních 12 měsíců oproti průměru předchozích 12 měsíců dosáhla v březnu 7,1 %, což bylo o 9,3 p. b. méně než v březnu 2023.

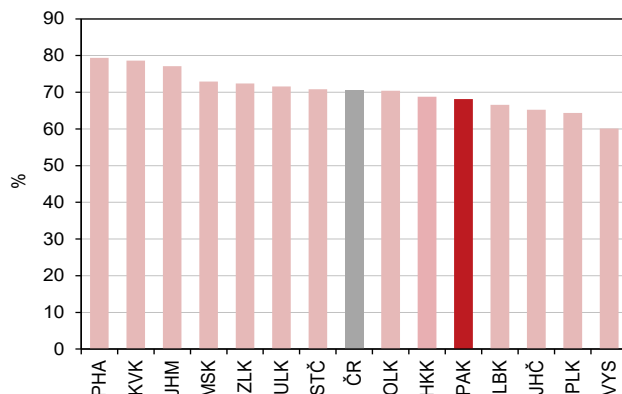
#### Průměrné ceny pohonných hmot v České republice

Kč/l

	Benzin automobilový bezolovnatý		Motorová nafta	LPG
	Natural 95	Super plus 98		
průměr 2021	32,76	35,96	31,26	14,49
průměr 2022	41,75	45,54	43,42	18,87
průměr 2023	37,79	41,90	36,07	15,78
leden 2024	36,20	40,22	36,43	16,43
únor 2024	37,78	41,64	38,07	16,83
březen 2024	38,46	42,26	38,56	17,14
průměr 2024 <sup>1)</sup>	37,48	41,37	37,69	16,80

<sup>1)</sup> průměr od počátku roku

#### Podíl hotelů a penzionů na celkovém počtu hromadných ubytovacích zařízení v ČR a krajích v roce 2023



#### Kapacita hromadných ubytovacích zařízení cestovního ruchu v ČR a krajích v roce 2023

	ČR celkem	PHA	STČ	JHČ	PLK	KVK	ULK	LBK	HKK	PAK	VYS	JHM	OLK	ZLK	MSK
Počet zařízení	10 293	844	815	1 272	564	617	510	949	1 159	377	454	1 001	541	525	665
index 2023/2022	96,6	96,7	96,7	97,0	96,4	97,5	94,8	95,7	97,2	98,2	96,0	96,5	97,5	97,8	95,3
podíl na ČR (v %)	100,0	8,2	7,9	12,4	5,5	6,0	5,0	9,2	11,3	3,7	4,4	9,7	5,3	5,1	6,5
Počet pokojů	220 420	44 219	15 499	21 014	10 895	17 316	9 530	14 829	19 005	7 096	8 714	19 200	10 320	10 579	12 204
Počet lůžek	567 195	96 257	40 694	60 952	29 469	37 157	25 530	45 088	53 870	20 272	25 222	48 043	26 684	26 755	31 202
Počet míst pro stany a karavany	51 480	1 082	5 269	13 427	4 312	1 694	1 872	3 505	5 218	1 634	2 480	5 109	1 775	1 767	2 336

#### Podíl nezaměstnaných osob, neumístění uchazeči o zaměstnání a pracovní místa k 31. 3. 2024

Zdroj: MPSV

	Evidovaní uchazeči o zaměstnání						Pracovní místa v evidenci úřadů práce	Uchazeči na 1 pracovní místo	Podíl nezaměstnaných osob (%) <sup>1)</sup>		
	celkem	z toho							celkem	muži	ženy
		dosažitelní ve věku 15–64 let	ženy	absolventi a mladiství	osoby se zdravotním postižením	s podporou v nezaměstnanosti					
Česká republika	288 623	265 136	151 998	14 056	37 872	92 567	268 660	1,1	3,86	3,60	4,13
Pardubický kraj	11 238	10 465	5 910	637	1 729	4 425	13 568	0,8	3,14	2,92	3,37
v tom okresy:											
Chrudim	2 363	2 210	1 213	141	373	1 087	2 113	1,1	3,32	3,16	3,48
Pardubice	3 669	3 397	2 092	215	414	1 244	5 903	0,6	2,98	2,52	3,46
Svitavy	2 576	2 417	1 236	138	509	1 081	2 275	1,1	3,66	3,71	3,62
Ústí nad Orlicí	2 630	2 441	1 369	143	433	1 013	3 277	0,8	2,81	2,64	2,99

<sup>1)</sup> podíl dosažitelných uchazečů o zaměstnání ve věku 15–64 let na počtu obyvatel ve věku 15–64 let v %

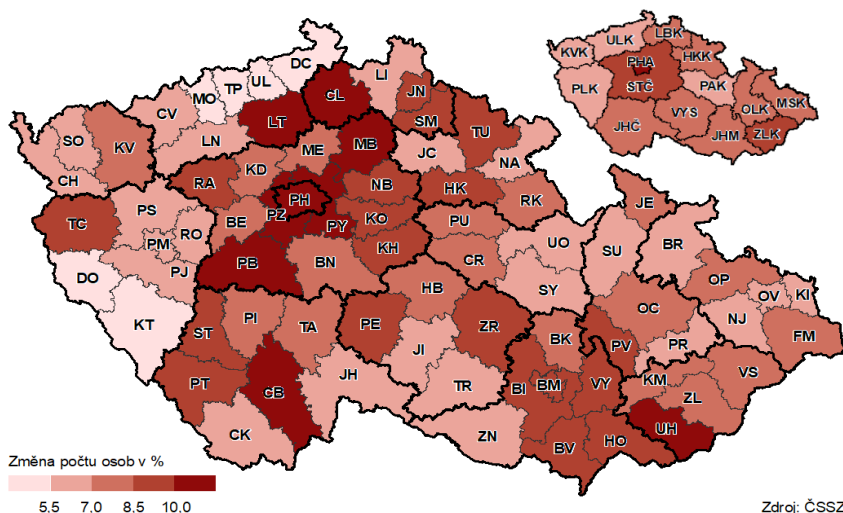
více na adrese: <https://www.mpsv.cz/web/cz/nezamestnanost>

Návštěvnost hromadných ubytovacích zařízení cestovního ruchu v ČR a krajích v 1. až 4. čtvrtletí 2023

	Hosté					Přenocování				Průměrný počet přenocování
	celkem	v %	index 2023/2022	z toho		celkem	index 2023/2022	z toho		
				nerezidenti <sup>1)</sup>	index 2023/2022			nerezidenti <sup>1)</sup>	index 2023/2022	
<b>Česká republika</b>	<b>21 977 671</b>	<b>100,0</b>	<b>113,1</b>	<b>9 558 930</b>	<b>130,2</b>	<b>55 842 471</b>	<b>110,4</b>	<b>23 361 609</b>	<b>128,8</b>	<b>2,5</b>
v tom kraje:										
Hl. město Praha	7 442 614	33,9	124,4	5 864 981	130,6	16 861 664	125,9	14 170 373	131,1	2,3
Středočeský	1 320 108	6,0	114,0	271 551	134,7	3 040 227	109,3	585 997	129,9	2,3
Jihočeský	1 646 978	7,5	112,4	430 648	149,9	4 463 108	105,7	863 933	132,5	2,7
Plzeňský	898 267	4,1	106,8	293 174	120,2	2 236 289	104,0	643 504	117,1	2,5
Karlovarský	1 347 879	6,1	116,4	703 312	133,9	5 094 415	117,0	2 693 082	132,6	3,8
Ústecký	625 475	2,8	107,8	211 717	122,9	1 610 225	105,6	504 880	120,4	2,6
Liberecký	1 154 930	5,3	103,7	197 581	123,7	3 349 977	99,7	541 470	118,1	2,9
Královéhradecký	1 525 471	6,9	103,9	296 599	120,2	4 619 842	100,8	881 688	118,2	3,0
<b>Pardubický</b>	<b>534 950</b>	<b>2,4</b>	<b>106,2</b>	<b>67 093</b>	<b>118,0</b>	<b>1 407 432</b>	<b>103,8</b>	<b>151 454</b>	<b>109,2</b>	<b>2,6</b>
Vysočina	670 124	3,0	104,2	81 263	116,1	1 567 711	101,1	175 770	115,9	2,3
Jihomoravský	2 165 969	9,9	108,8	690 302	131,5	4 236 998	104,8	1 150 677	129,2	2,0
Olomoucký	784 744	3,6	108,6	133 509	127,3	2 350 502	102,6	309 085	122,8	3,0
Zlínský	821 743	3,7	102,5	112 582	117,5	2 265 857	100,1	244 467	115,9	2,8
Moravskoslezský	1 038 419	4,7	104,6	204 618	126,1	2 738 224	100,5	445 229	117,2	2,6

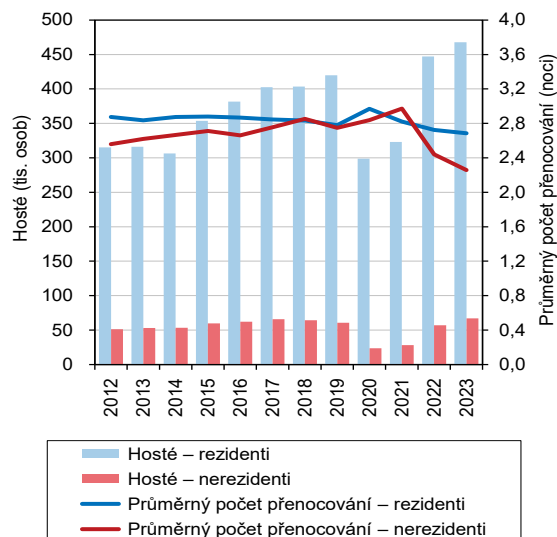
<sup>1)</sup> nerezidenti - zahraniční hosté

Změna počtu příjemců předčasných starobních důchodů mezi prosincem roku 2022 a 2023 (včetně souběhu s vdovským nebo vdoveckým důchodem)



Zdroj: ČSSZ

Hosté a průměrný počet přenocování v hromadných ubytovacích zařízeních v Pardubickém kraji v 1. až 4. čtvrtletí



Příjemci důchodů a průměrná měsíční výše důchodů podle druhu v Pardubickém kraji a jeho okresech (stav v prosinci)

Zdroj: Česká správa sociálního zabezpečení

	2020	2021	2022	2023				
				Pardubický kraj	Chrudim	Pardubice	Svitavy	Ústí nad Orlicí
<b>Příjemci důchodů celkem</b>	<b>146 878</b>	<b>145 644</b>	<b>144 804</b>	<b>145 031</b>	<b>31 384</b>	<b>45 031</b>	<b>30 748</b>	<b>37 868</b>
starobní plný <sup>1)</sup>	91 332	90 192	90 062	90 745	18 844	29 565	17 943	24 393
z toho: předčasný trvale krácený <sup>1)</sup>	33 147	33 496	33 908	36 322	7 267	11 243	7 418	10 394
starobní poměrný <sup>1)</sup>	90	110	138	170	32	78	35	25
pro invaliditu 3. stupně <sup>1)</sup>	8 741	8 355	8 053	7 843	2 227	1 847	1 992	1 777
pro invaliditu 2. stupně <sup>1)</sup>	4 104	4 079	4 074	4 103	1 237	892	1 187	787
pro invaliditu 1. stupně <sup>1)</sup>	9 260	9 451	9 557	9 644	2 177	2 254	2 882	2 331
vdovský celkem <sup>2)</sup>	26 369	26 406	25 938	25 588	5 433	8 197	5 291	6 667
vdovecký celkem <sup>2)</sup>	5 085	5 097	5 058	4 994	1 035	1 601	1 002	1 356
<b>Průměrná měsíční výše důchodu (Kč)</b>								
starobní plný <sup>1)</sup>	14 250	15 187	17 800	20 026	19 937	20 206	19 808	20 037
z toho: předčasný trvale krácený <sup>1)</sup>	13 018	13 910	16 307	18 609	18 563	18 657	18 452	18 703
starobní poměrný <sup>1)</sup>	5 910	6 295	7 334	8 480	8 760	8 401	8 592	8 211
pro invaliditu 3. stupně <sup>1)</sup>	12 810	13 461	15 669	17 032	17 245	16 957	17 119	16 744
pro invaliditu 2. stupně <sup>1)</sup>	8 597	9 023	10 550	11 512	11 598	11 404	11 645	11 298
pro invaliditu 1. stupně <sup>1)</sup>	7 395	7 682	8 946	9 756	9 802	9 678	9 773	9 767
vdovský celkem <sup>2)</sup>	15 062	16 002	18 717	21 542	21 469	21 781	21 384	21 433
vdovecký celkem <sup>2)</sup>	16 861	17 965	21 027	23 010	22 922	23 565	22 596	22 726

<sup>1)</sup> důchod sólo - bez souběhu s vdovským nebo vdoveckým <sup>2)</sup> včetně souběhu se starobním nebo invalidním