

SOUHRN HLAVNÍCH POZNATKŮ

Demografický vývoj

- Pardubický kraj se řadí mezi 6 krajů, ve kterých se v roce 2012 počet obyvatel zvýšil; růst zde však byl jen velmi malý.
- Migrační přírůstek byl v kraji nižší než v roce 2011, kladný zůstal zásluhou zahraničního stěhování.
- Počet narozených dětí v kraji mírně vzrostl, přesto již druhým rokem nedosahoval počtu zemřelých osob.
- Oproti celostátnímu průměru roste v kraji rychleji poměr počtu obyvatel starších 65 let k počtu dětí do 14 let.
- Naděje dožití žen se po dvouletém poklesu začala v kraji opět zvyšovat.

Sociální vývoj

- Počet uchazečů o zaměstnání byl na konci roku 2012 vyšší než v roce předchozím, nedosáhl však maxima z let 2009 a 2010.
- Průměrná mzda v kraji zůstala druhá nejnižší v mezikrajském srovnání, přičemž rozdíl oproti republikové mzdě se nadále prohluboval.
- Pokračoval narůst podílu příjemců předčasných starobních důchodů; v mezikrajském srovnání byl tento podíl již druhý nejvyšší.
- Počet studentů vysokých škol začal po předchozím zřetelném nárůstu stagnovat a postupně přechází v mírný pokles.
- Počet lůžek v nemocnicích nadále klesal, průměrná ošetrovací doba se v souladu s celorepublikovým trendem pozvolna zkracovala.

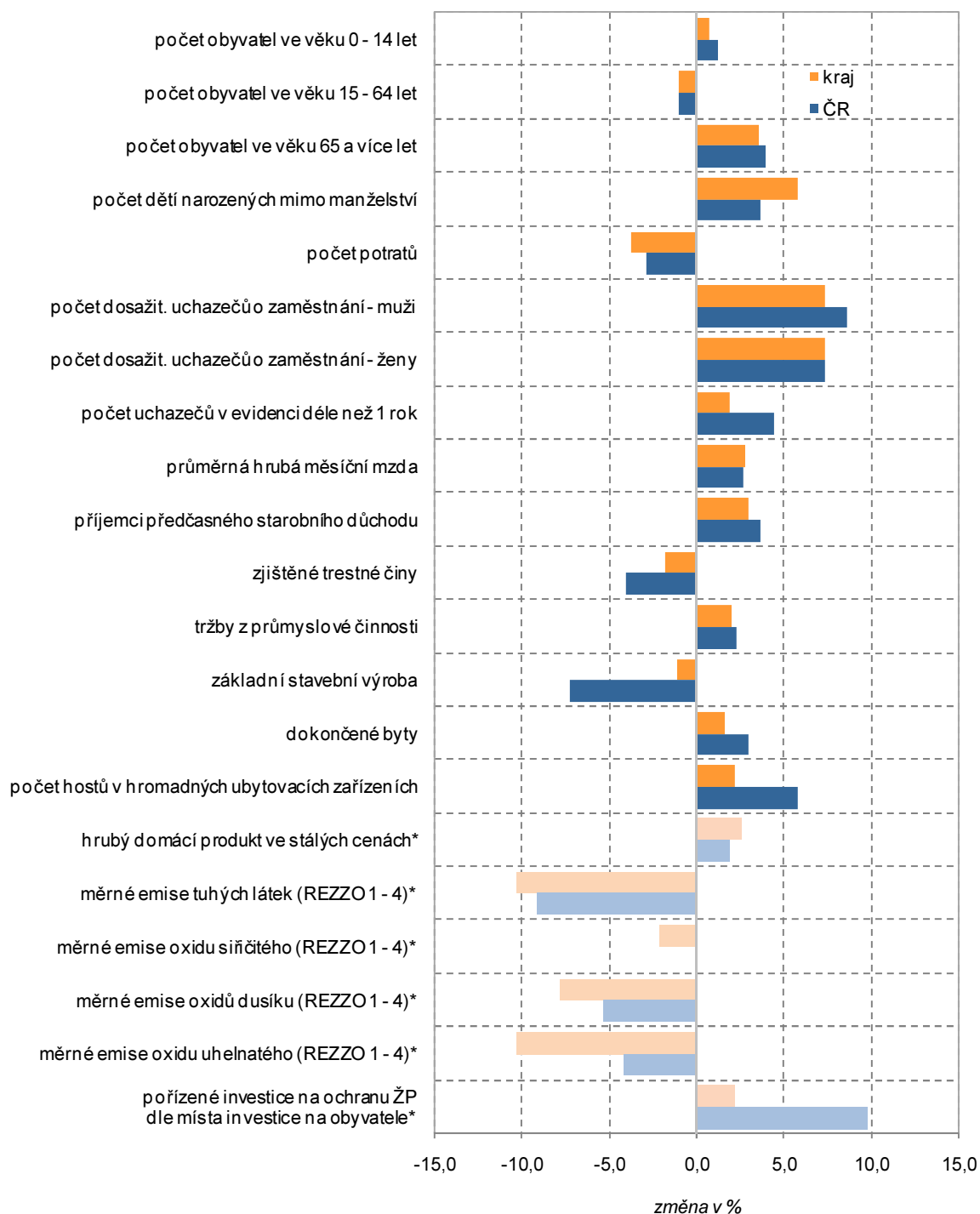
Ekonomický vývoj

- Po hospodářském útlumu v letech 2008 a 2009 došlo v roce 2010 a 2011 k oživení, v Pardubickém kraji byl v roce 2011 růst HDP vyšší, než činil celostátní průměr.
- V roce 2012 došlo k meziročnímu snížení sklizně obilovin v kraji, naproti tomu vzrostla sklizeň technické cukrovky a kukuřice na zeleno a na siláž; rostly stavy skotu, prasat a drůbeže; kraj nadále dosahuje v mezikrajském srovnání velmi dobrých výsledků v odchovu telat a selat (2. místo).
- V průmyslu rostly v roce 2012 tržby z prodeje vlastních výrobků a služeb průmyslové povahy, mírně se snižoval počet pracovníků; tržby na 1 zaměstnance byly mezi kraji třetí nejvyšší.
- Ve stavebnictví pokračoval pokles základní stavební výroby; ve srovnání s poklesem za rok 2011 a s celorepublikovým trendem se jednalo o pokles velmi mírný.
- Pokles počtu zaměstnanců ve stavebnictví byl největší za posledních šet let, výše průměrné hrubé měsíční mzdy byla v mezikrajském srovnání druhá nejnižší.
- Počet dokončených bytů meziročně mírně vzrostl, a to především u bytů v rodinných domech. Opačný trend byl zaznamenán u počtu zahájených bytů, kde ve srovnání s rokem 2011 došlo k výraznému poklesu.

Životní prostředí

- Výměra orné půdy se postupně zmenšuje; v roce 2012 se již nezvyšoval podíl ekologicky obhospodařované zemědělské půdy.
- Spotřeba vody v domácnostech klesá; v roce 2012 vzrostl podíl ztrát v trubní síti.
- Emise hlavních znečišťujících látek dlouhodobě pozvolna klesají, zejména u měrných emisí oxidu uhelnatého.
- Produkce podnikového odpadu v roce 2011 rostla; snižovala se produkce komunálního odpadu, jeho objem na obyvatele je mezi kraji druhý nejnižší.
- V roce 2011 mírně rostly investice na ochranu životního prostředí; nejvíce prostředků je určeno na budování kanalizací a čištění odpadních vod, v oblasti neinvestičních nákladů zejména do oblasti nakládání s odpady.

Změna hodnot vybraných ukazatelů v Pardubickém kraji a ČR mezi roky 2011 a 2012



* změna hodnot mezi roky 2010 a 2011