

KOMENTÁŘ

19. 4. 2024

Kriminalita v Pardubickém kraji v roce 2023

V průběhu roku 2023 bylo v Pardubickém kraji registrováno 4 985 trestných činů, což byl třetí nejnižší počet za dobu existence kraje. Téměř polovinu ze všech registrovaných trestných činů v kraji tvořila majetková kriminalita (46,3 %). Při přepočtu na tisíc obyvatel měl Pardubický kraj nejméně registrovaných trestných činů mezi všemi kraji ČR. Z okresů kraje vynikaly zejména okresy Chrudim a Ústí nad Orlicí, které se spolu s okresem Vyškov prezentovaly nejnižším počtem registrovaných trestných činů na tisíc obyvatel mezi všemi 77 okresy (vč. Prahy).

Podle údajů Policejního prezidia České republiky bylo na území Pardubického kraje v roce 2023 registrováno celkem 4 985 trestných činů, tj. třetí nejnižší počet za dobu existence kraje. Ve srovnání s předchozím rokem se počet registrovaných trestných činů v kraji snížil o 4,7 %, což znamenalo třetí nejvyšší pokles mezi šesti kraji, v nichž se kriminalita meziročně snížila. Zatímco k nejvyššímu meziročnímu poklesu kriminality došlo v Libereckém kraji (o 8,3 %), nejvyšší nárůst evidujeme v Kraji Vysočina (o 7,0 %). Z celostátního hlediska zůstala kriminalita na téměř stejné úrovni, mezi lety 2022 a 2023 poklesla pouze o 0,3 %.

Kriminalita v ČR, Pardubickém kraji a jeho okresech v roce 2023

Zdroj: Policejní prezidium ČR

	Registrované trestné činy celkem	z toho						Objasněné trestné činy
		obecné činy	z toho				hospodářské činy	
			násilné činy	krádeže vloupáním	krádeže prosté	ostatní majetkové činy		
Česká republika	181 417	144 973	13 115	30 986	35 075	34 239	12 765	82 992
Pardubický kraj	4 985	3 586	374	438	759	1 112	339	2 958
v tom okresy:								
Chrudim	877	611	62	76	87	229	38	499
Pardubice	2 096	1 598	141	227	424	485	175	1 087
Svitavy	881	634	93	51	107	140	49	688
Ústí nad Orlicí	1 131	743	78	84	141	258	77	684

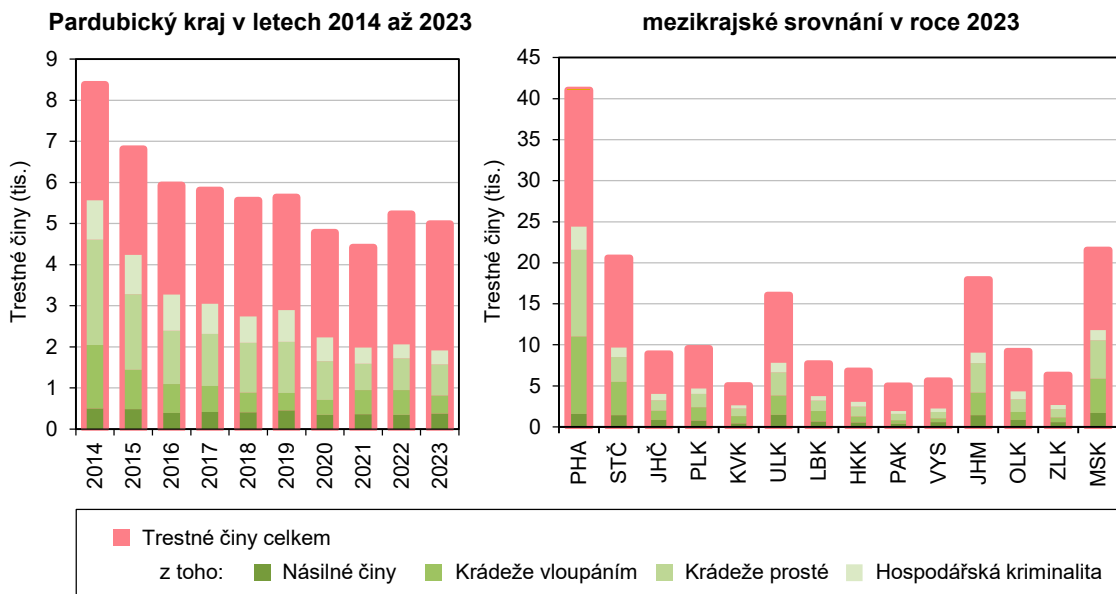
Z hlediska klasifikace byly v roce 2023 mezi registrovanými trestnými činy v Pardubickém kraji nejčastěji zastoupeny majetkové činy (46,3 %). Násilná kriminalita měla mezi registrovanými trestnými činy v kraji 7,5% zastoupení, hospodářská kriminalita 6,8% zastoupení (zahrnuje především trestné činy v obchodních a finančních vztazích) a mravnostní kriminalita 2,5% zastoupení. Mezi majetkovou kriminalitu patřilo v kraji celkem 2 309 trestných činů, z toho 19,0 % spadalo mezi krádeže vloupáním, 32,9 % mezi krádeže prosté a zbývajících 48,2 % tvořily ostatní majetkové činy. Mezi nejčastější ostatní majetkové činy patřilo neoprávněné opatření, padělání a pozměnění platebního prostředku (42,4 %), podvod (39,9 %) a poškození cizí věci (12,7 %).

V celé České republice bylo v roce 2023 registrováno 181 417 trestných činů, z toho více než polovina patřila mezi majetkovou kriminalitu (55,3 %). Násilná kriminalita byla mezi registrovanými trestnými činy v ČR zastoupena 7,2 %, hospodářská kriminalita 7,0 % a mravnostní kriminalita 1,8 %. Do majetkové kriminality spadalo celostátně 100 300 trestných činů, z toho 35,0 % tvořily krádeže prosté a 30,9 % krádeže vloupáním.

KOMENTÁŘ

Registrované trestné činy podle klasifikace

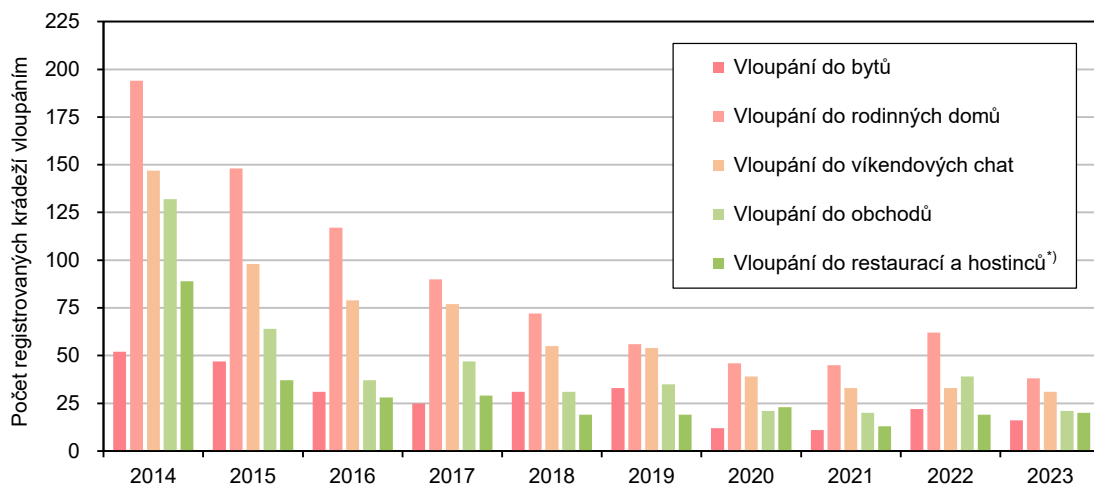
Zdroj: Policejní prezidium ČR



Více než dvě pětiny registrovaných trestných činů v Pardubickém kraji spadaly v roce 2023 do okresu Pardubice (42,0 %). Na okres Ústí nad Orlicí pak připadalo 22,7 % ze všech registrovaných trestných činů v kraji, na okres Svitavy 17,7 % a na okres Chrudim 17,6 %. Majetková kriminalita byla **v okresech kraje** zastoupena podprůměrně. Zatímco celostátně spadalo mezi majetkovou kriminalitu 55,3 % ze všech registrovaných trestných činů, na Pardubicku, které mělo nejvyšší podíl majetkové kriminality mezi okresy kraje, spadalo mezi majetkovou kriminalitu 54,2 % ze všech registrovaných trestných činů a na Svitavsku s nejnižším podílem pouze 33,8 %.

Registrované krádeže vloupáním v Pardubickém kraji (vybrané druhy)

Zdroj: Policejní prezidium ČR



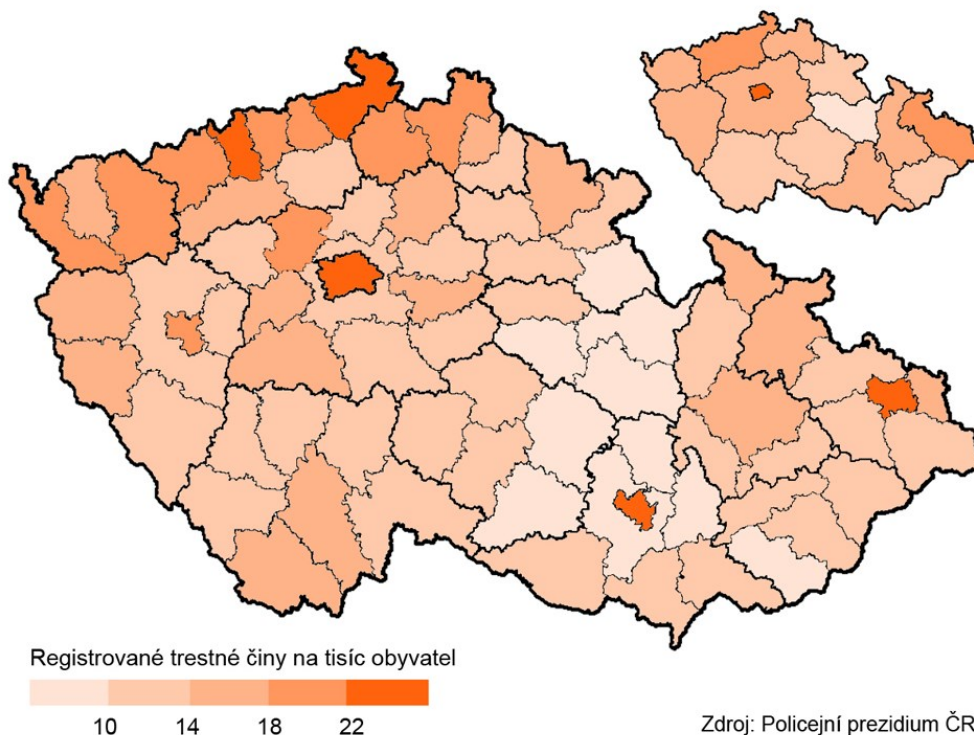
^{*)} včetně vloupání do jídelen, závodních kuchyní a dalších stravovacích zařízení

KOMENTÁŘ

Na území kraje bylo v roce 2023 registrováno 438 **krádeží vloupáním**, což byla třetí nejnižší hodnota za posledních deset let. Ve srovnání s předchozím rokem se v kraji počet krádeží vloupáním snížil o 27,4 %, což znamenalo nejvyšší procentuální pokles mezi kraji (spolu s Jihomoravským krajem). Meziročně se v kraji snížil počet krádeží vloupáním do rodinných domů, bytů, víkendových chat i obchodů. Naopak o jeden případ vzrostl počet vloupání do restaurací a hostinců. V roce 2023 tak bylo na území kraje registrováno 38 vloupání do rodinných domů, 16 vloupání do bytů, 31 vloupání do víkendových chat, 21 vloupání do obchodů a 20 vloupání do restaurací a hostinců.

Na území kraje bylo v roce 2023 registrováno také 182 **krádeží jízdních kol**, přičemž 128 případů spadalo mezi krádeže prosté a 54 případů mezi krádeže vloupáním (tj. kola byla odcizena při vniknutí do uzavřeného prostoru lstí, nedovoleným překonáním uzamčení nebo překonáním jiné jistící překážky). Ve srovnání s předchozím rokem se v kraji počet registrovaných krádeží jízdních kol příliš nezměnil. V roce 2022 bylo v kraji registrováno 181 těchto skutků, přičemž 108 případů bylo klasifikováno jako krádeže prosté a 73 případů jako krádeže vloupáním.

Registrované trestné činy na 1 000 obyvatel podle okresů a krajů v roce 2023^{*)}



^{*)} Okresy Středočeského kraje Praha-východ a Praha-západ a okresy Plzeňského kraje Plzeň-jih a Plzeň-sever jsou v návaznosti na dostupný datový zdroj sloučeny v jeden územní celek.

Na každých tisíc obyvatel České republiky připadalo v roce 2023 v průměru 16,7 registrovaných trestných činů. Zatímco nejvíce **registrovaných trestných činů na tisíc obyvatel** mělo mezi všemi čtrnácti kraji Hlavní město Praha (29,9), nejméně registrovaných trestných činů na tisíc obyvatel měl Pardubický kraj (9,4). Na druhé pozici mezikrajského žebříčku se s velkým odstupem za Prahou umístil Ústecký kraj (19,8). Opačnou stranu tohoto žebříčku obsadil s druhým nejnižším

KOMENTÁŘ

počtem registrovaných trestných činů na tisíc obyvatel Zlínský kraj (10,8) a Kraj Vysočina (10,8). Mezi všemi 77 okresy (vč. Prahy) se pohyboval počet registrovaných trestných činů na tisíc obyvatel v rozmezí od 8,2 v okresech Ústí nad Orlicí, Vyškov a Chrudim po 29,9 v Hlavním městě Praze. Svitavsku patřil v tomto žebříčku pátý nejnižší počet registrovaných trestných činů na tisíc obyvatel (8,4) a Pardubicku spolu s okresem Kutná Hora dvacátý první nejnižší počet (11,6).

Objasněné trestné činy v ČR a krajích v roce 2023

Zdroj: Policejní prezidium ČR

	Objasněné trestné činy	z toho (v %)			Dodatečně objasněné trestné činy	z toho (v %)		
		spáchané opakovaně trestanými osobami	spáchané cizinci	spáchané pod vlivem alkoholu		spáchané opakovaně trestanými osobami	spáchané cizinci	spáchané pod vlivem alkoholu
Česká republika	82 992	52,7	11,0	12,8	17 455	44,7	15,2	4,7
v tom kraje:								
Hl. m. Praha	10 328	46,8	22,6	8,3	2 913	38,8	21,1	2,6
Středočeský	8 880	49,1	14,3	16,3	2 400	42,4	15,8	4,2
Jihočeský	5 265	50,5	8,4	13,6	737	43,1	15,6	6,4
Plzeňský	4 194	52,1	14,9	13,1	1 210	48,6	19,3	5,4
Karlovarský	2 603	59,1	7,1	11,3	620	53,4	11,6	3,4
Ústecký	9 713	58,1	6,8	9,0	1 661	46,8	12,2	3,8
Liberecký	3 699	54,9	9,1	12,5	849	45,8	16,3	4,6
Královéhradecký	3 892	58,1	8,0	13,4	682	44,9	13,0	7,6
Pardubický	2 958	49,2	11,5	19,4	494	47,2	14,0	5,9
Vysočina	3 286	48,0	13,5	18,4	458	40,4	21,2	7,0
Jihomoravský	7 535	53,8	12,9	12,8	2 097	48,4	13,6	4,9
Olomoucký	5 171	40,7	5,6	16,4	884	37,4	10,1	8,7
Zlínský	3 764	50,3	9,1	21,1	503	39,2	10,3	8,2
Moravskoslezský	11 704	61,2	5,0	9,5	1 947	50,5	11,3	3,5

V roce 2023 bylo v Pardubickém kraji zaznamenáno 2 958 **objasněných trestných činů** (jde o skutky, u kterých je datum zahájení trestního řízení i datum objasnění ve stejném kalendářním roce). Dále v kraji evidujeme také 494 **dodatečně objasněných trestných činů**, tedy skutků, u kterých je datum zahájení trestního řízení před 1. 1. 2023. Zatímco na objasněných trestných činech v kraji se skutky spáchané pod vlivem alkoholu podílely 19,4 %, na dodatečně objasněných trestných činech pouze 5,9 %. Trestné činy spáchané opakovaně trestanými osobami tvořily přibližně polovinu z objasněných i dodatečně objasněných trestných činů v kraji (49,2 %, respektive 47,2 %) a trestné činy spáchané cizinci přes jednu desetinu z objasněných i dodatečně objasněných trestných činů v kraji (11,5 %, respektive 14,0 %).

Více informací naleznete pod odkazy:

[Kriminalita – MVČR](#)

[Veřejná databáze ČSÚ – Kriminalita](#)

Kontakt:

Oddělení informačních služeb KS ČSÚ v Pardubicích

Mgr. Bc. Aleš Trpík, Tel: 466 743 415, E-mail: ales.trpik@czso.cz

Ing. Hedvika Fialová, Tel.: 466 743 418, 737 857 459, E-mail: hedvika.fialova@czso.cz

Oddělení informačních služeb – Krajská správa ČSÚ v Pardubicích

Informace o inflaci, HDP, obyvatelstvu, průměrných mzdách a mnohé další najdete na stránkách

Českého statistického úřadu: www.pardubice.czso.cz | tel.: 466 743 480, e-mail: infoservispa@czso.cz