

KOMENTÁŘ

3. 9. 2024

Průměrná mzda v Moravskoslezském kraji ve 2. čtvrtletí 2024

Ve 2. čtvrtletí roku 2024 činila průměrná mzda v Moravskoslezském kraji 41 102 Kč. Výdělky se meziročně nominálně zvýšily o 6,2 % a reálně o 3,6 %. Mzdový růst je brzděn platovou situací ve vzdělávání, veřejné správě a obraně. Evidenční počet zaměstnanců v kraji se meziročně snížil o zhruba 7 tisíc osob.

Průměrná mzda v Moravskoslezském kraji za 2. čtvrtletí 2024 činila 41 102 Kč. Meziročně se zvýšila o 6,2 %, a je tak o 2 386 Kč vyšší než ve stejném období roku 2023 a o zhruba 4,8 tisíce korun pod republikovým průměrem. V celém Česku se průměrná mzda nominálně zvýšila o 6,5 %. Nejvýrazněji se nárůst průměrné mzdy projevil v Ústeckém kraji (o 8,1 %) a Středočeském kraji (o 7,9 %), hodnotu republikového přírůstku překonali také v krajích Královéhradeckém (o 6,8 %) a Olomouckém (o 6,6 %). Naopak nejnižší přírůstek nominální mzdy zaznamenali v Praze (o 5,5 %), která však zůstává jednoznačně nejbohatším regionem s nejvyšší mzdovou úrovní 56 144 Kč. Na druhém místě se držel Středočeský kraj s 48 945 Kč, za ním na třetím místě Jihomoravský kraj s 44 534 Kč. Naopak Karlovarský kraj zůstal nadále regionem s nejnižší mzdovou úrovní (39 031 Kč) a jako jediný aktuálně pod 40tisícovou hranicí.

Tab. 1 Počet zaměstnanců a průměrné hrubé měsíční mzdy podle krajů^{*)} ve 2. čtvrtletí 2024

(předběžné údaje)

ČR, kraje	Průměrný evidenční počet zaměstnanců přepočtený na plně zaměstnané			Průměrná hrubá měsíční mzda na přepočtené počty zaměstnanců		
	tis. osob	přírůstek (úbytek) proti stejnému období minulého roku		Kč	přírůstek (úbytek) proti stejnému období minulého roku	
		tis. osob	%		Kč	%
Česká republika¹⁾	4 028,3	1,7	0,0	45 854	2 797	6,5
Hl. m. Praha	867,7	16,5	1,9	56 144	2 908	5,5
Středočeský	417,9	1,7	0,4	48 945	3 603	7,9
Jihočeský	215,5	-1,7	-0,8	41 647	2 368	6,0
Plzeňský	218,2	0,8	0,4	43 014	2 474	6,1
Karlovarský	81,4	-0,4	-0,4	39 031	2 226	6,0
Ústecký	239,0	-1,8	-0,7	42 801	3 218	8,1
Liberecký	142,0	-0,8	-0,6	41 375	2 257	5,8
Královéhradecký	195,6	-2,0	-1,0	43 709	2 767	6,8
Pardubický	180,4	-1,1	-0,6	40 538	2 453	6,4
Vysočina	169,6	-0,7	-0,4	41 242	2 224	5,7
Jihomoravský	470,6	2,1	0,4	44 534	2 706	6,5
Olomoucký	216,8	-2,6	-1,2	40 729	2 522	6,6
Zlínský	200,8	-1,4	-0,7	40 898	2 492	6,5
Moravskoslezský	409,7	-6,8	-1,6	41 102	2 386	6,2

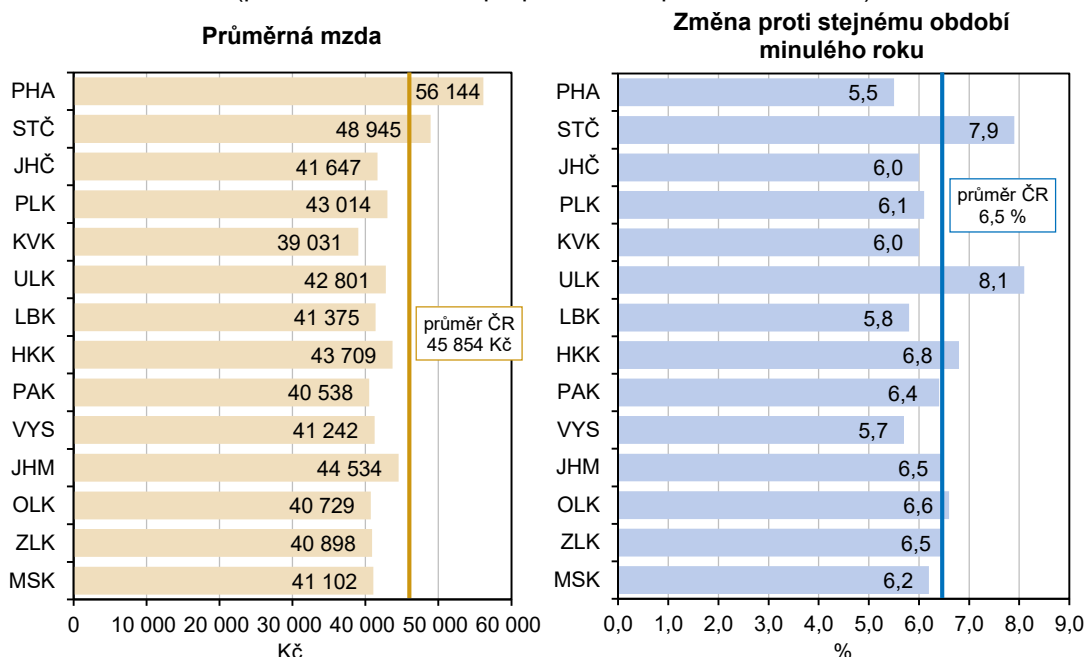
^{*)} územní třídění je provedeno podle místa skutečného pracoviště zaměstnanců tzv. „pracovištní metodou“

¹⁾ zahrnuti jsou i zaměstnanci sledovaných subjektů pracující mimo území ČR, proto součet za kraje nemusí souhlasit s ČR celkem

KOMENTÁŘ

Vývoj reálné mzdy byl vedle výše nominálních mezd ovlivněn cenovou úrovní (inflací) vyjádřenou indexem spotřebitelských cen, kterou máme k dispozici pouze za celou Českou republiku. Spotřebitelské ceny za celé Česko ve 2. čtvrtletí 2024 vzrostly o 2,5 %, reálně se tak mzda v Moravskoslezském kraji zvýšila o 3,6 %. Mzdový nárůst byl zaznamenán ve všech krajích Česka. Reálná kupní síla zaměstnanců v celém Česku se zvýšila o 3,9 %.

Graf 1 Průměrná hrubá měsíční mzda ve 2. čtvrtletí 2024 a její nárůst proti stejnému období roku 2023 podle krajů
(pracovištní metoda, přepočteno na plně zaměstnané)



Změny ve mzdovém vývoji v kraji doprovázely i změny v zaměstnanosti. Ve 2. čtvrtletí 2024 zaměstnávaly subjekty se sídlem v Moravskoslezském kraji 409,7 tisíce osob (osoby přepočtené na plně zaměstnané), což bylo o 6,8 tisíce osob méně než před rokem. Meziročně evidenční počet zaměstnanců v kraji poklesl o 1,6 %, což bylo nejvíce mezi všemi krajími Česka. K menším meziročním poklesům počtu zaměstnanců došlo v dalších devíti krajích – od 0,4 % v Karlovarském kraji a na Vysočině až po 1,2 % v Olomouckém kraji. O mírné zvýšení počtu zaměstnanců v celé republice o 1,7 tisíce osob (o 0,0 %) se zásadně postaral nárůst v Praze (o 1,9 %), který představoval 16,5 tisíce nových pracovních míst. Menší zvýšení zaznamenaly také kraje Středočeský, Plzeňský a Jihomoravský (shodně o 0,4 %), ale ty početně dohromady přidaly jen 4,6 tisíce pracovních míst.

V 1. až 2. čtvrtletí 2024 dosáhla průměrná hrubá měsíční mzda v Moravskoslezském kraji 40 193 Kč. V meziročním srovnání činil přírůstek 2 484 Kč (6,6 %). Spotřebitelské ceny se zvýšily za uvedené období o 2,3 %, reálně tak mzda vzrostla o 4,2 %. Nejvyšší průměrná měsíční mzda byla zjištěna v Praze a činila 56 361 Kč, čímž převyšovala částku v Moravskoslezském kraji

KOMENTÁŘ

o cca 16 200 korun. Nejnižší mzda je již dlouhodobě vyplácena v Karlovarském kraji (38 104 Kč), meziročně se zde zvýšila o 2 345 Kč.

**Tab. 2 Počet zaměstnanců a průměrné hrubé měsíční mzdy podle kraje^{*)}
v 1. až 2. čtvrtletí 2024**

(předběžné údaje)

ČR, kraje	Průměrný evidenční počet zaměstnanců přepočtený na plně zaměstnané			Průměrná hrubá měsíční mzda na přepočtené počty zaměstnanců		
	tis. osob	přírůstek (úbytek) proti stej- nému období minulého roku		Kč	přírůstek (úbytek) proti stej- nému období minulého roku	
		tis. osob	%		Kč	%
Česká republika¹⁾	4 019,6	1,5	0,0	44 943	2 884	6,9
Hl. m. Praha	864,7	16,0	1,9	56 361	3 214	6,0
Středočeský	417,1	1,4	0,3	46 295	3 381	7,9
Jihočeský	215,1	-1,5	-0,7	40 738	2 440	6,4
Plzeňský	217,3	0,4	0,2	42 157	2 711	6,9
Karlovarský	81,0	-0,4	-0,5	38 104	2 345	6,6
Ústecký	238,6	-1,5	-0,6	41 781	3 045	7,9
Liberecký	142,0	-0,6	-0,4	40 347	2 488	6,6
Královéhradecký	195,6	-1,8	-0,9	41 706	2 665	6,8
Pardubický	180,2	-1,3	-0,7	39 537	2 498	6,7
Vysočina	169,3	-0,5	-0,3	40 495	2 345	6,1
Jihomoravský	469,5	2,1	0,4	43 819	2 852	7,0
Olomoucký	216,4	-2,4	-1,1	39 691	2 510	6,8
Zlínský	200,4	-1,6	-0,8	39 683	2 474	6,6
Moravskoslezský	409,3	-6,6	-1,6	40 193	2 484	6,6

^{*)} územní třídění je provedeno podle místa skutečného pracoviště zaměstnanců tzv. „pracovištní metodou“

¹⁾ zahrnuti jsou i zaměstnanci sledovaných subjektů pracující mimo území ČR, proto součet za kraje nemusí souhlasit s ČR celkem

Pozn.: Průměrná hrubá měsíční mzda je podíl mzdových prostředků (vč. příplatků za přesčas, odměn, náhrad mzdy atd.) připadající na jednoho zaměstnance za měsíc. Nevypovídá tedy o výplatě jednoho konkrétního zaměstnance. Výsledky strukturálních výdělkových statistik, kdy jsou k dispozici údaje o výdělcích jednotlivých zaměstnanců, uvádějí, že zhruba dvě třetiny zaměstnanců mají mzdu nižší než je celostátní průměr. Nelze opomenout, že z hrubé mzdy jsou zaměstnavatelem za zaměstnance ještě odvedeny příslušné částky na zdravotní pojištění, sociální zabezpečení a zálohy na daně z příjmu, zaměstnanci je vyplácena mzda čistá.

Přepočtený počet zaměstnanců vzniká v zásadě přepočtením délky zkrácených pracovních úvazků na normální délku pracovní doby.

Územní třídění je provedeno podle místa skutečného pracoviště zaměstnanců, tzv. pracovištní metodou, která poskytuje pravdivější regionální pohled na trh práce.

Kontakt:

Jan Dehner

Krajská správa ČSÚ v Ostravě

Tel.: 595 131 232

E-mail: jan.dehner@csu.gov.cz