

KOMENTÁŘ

31. 3. 2026

Obyvatelstvo v Moravskoslezském kraji v roce 2025

Počet obyvatel Moravskoslezského kraje se v průběhu roku 2025 snížil o 6 233 osob na 1,176 milionu. Úbytek byl způsoben zejména převahou zemřelých nad živě narozenými (o 5 482 osob) a v menší míře záporným saldem migrace (–751 osob). Ve srovnání s rokem 2024 se narodilo výrazně méně dětí, nižší byl počet přistěhovalých, vystěhovalých a sňatků. Naopak meziročně se zvýšil počet zemřelých osob a rozvodů.

K 31. 12. 2025 žilo na území Moravskoslezského kraje 1 176 380 obyvatel, z toho 50,9 % žen. Celkově se počet obyvatel kraje od počátku roku snížil o 6 233 osob, což bylo nejvíce mezi všemi kraji. Úbytek obyvatel byl výsledkem jednak přirozené měny, jednak záporného salda vnitřní migrace. Pokles celkového počtu obyvatel se týkal všech okresů Moravskoslezského kraje. Rovněž většina ostatních krajů Česka (s výjimkou hlavního města Prahy a krajů Středočeského, Plzeňského, Pardubického a Jihomoravského) zaznamenala úbytek počtu obyvatel. Populace celé republiky se v průběhu roku 2025 zvýšila o 6,3 tisíce osob a přesáhla 10,915 milionu.

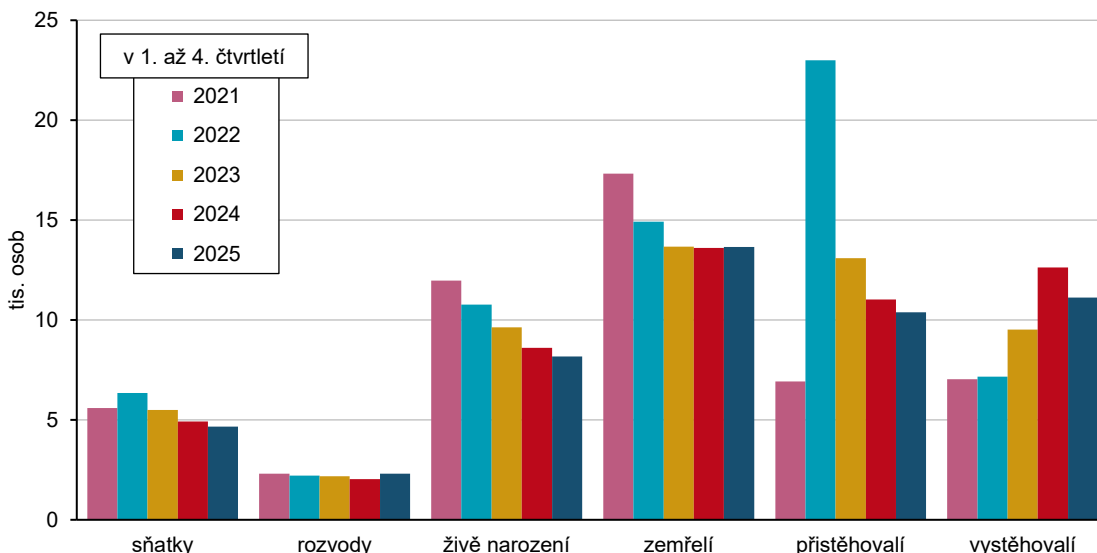
Tab. 1 Počet obyvatel v Moravskoslezském kraji a jeho okresech v 1. až 4. čtvrtletí 2025
(předběžné údaje)

Kraj, okresy	Stav na počátku období			Střední stav			Stav ke konci období		
	celkem	muži	ženy	celkem	muži	ženy	celkem	muži	ženy
Kraj celkem	1 182 613	579 588	603 025	1 178 248	577 688	600 560	1 176 380	577 240	599 140
Bruntál	88 288	43 767	44 521	87 893	43 585	44 308	87 396	43 364	44 032
Frydek-Místek	213 997	105 413	108 584	213 495	105 159	108 336	213 442	105 180	108 262
Karviná	238 419	116 645	121 774	237 673	116 278	121 395	237 040	116 007	121 033
Nový Jičín	151 331	74 883	76 448	150 823	74 675	76 148	150 834	74 816	76 018
Opava	174 423	85 183	89 240	174 000	85 002	88 998	173 864	84 947	88 917
Ostrava-město	316 155	153 697	162 458	314 364	152 989	161 375	313 804	152 926	160 878

Meziroční pokles porodnosti, který započal v roce 2022, pokračoval i v následujících letech. V Moravskoslezském kraji se od ledna do prosince roku 2025 živě narodilo 8 170 dětí, což ve srovnání se stejným obdobím roku 2024 bylo o 440 méně (pokles o 5,1 %). Generace narozených v roce 2025 tak byla nejslabší v historii. Nejvíce dětí se při přepočtu na 1 000 obyvatel narodilo v okrese Opava (7,3 osoby), nejméně pak v okresech Bruntál a Karviná (shodně 6,4 osoby). Krajská hodnota ukazatele činila 6,9 osoby a ve srovnání s ostatními kraji se jednalo o pátý nejslabší výsledek. Celkem 3 660 dětí bylo prvorozených (44,8 % všech živě narozených dětí), 3 140 druhorozených (38,4 %) a 1 370 dětí bylo pro matku již jako třetí či další dítě (16,8 %). Mimo manželství se v roce 2025 narodilo 4 070 dětí, tedy 49,8 % z živě narozených (v celém Česku to bylo 46,8 %). Nejvyšší podíl dětí narozených mimo manželství byl již tradičně zaznamenán v okrese Bruntál (63,1 %), což byla pátá nejvyšší hodnota mezi všemi okresy v celé republice. Naopak v okrese Frýdek-Místek činila hodnota tohoto podílu pouze 41,5 %.

KOMENTÁŘ

Graf 1 Vývoj vybraných demografických ukazatelů v Moravskoslezském kraji



V průběhu loňského roku zemřelo v Moravskoslezském kraji podle předběžných výsledků 13 652 osob, což bylo o 49 osob (o 0,4 %) více než v roce 2024. V relativním vyjádření zemřelo z 1 000 obyvatel středního stavu 11,6 osoby, což byla po Ústeckém kraji (11,7 osoby) druhá

Tab. 2 Pohyb obyvatelstva v Moravskoslezském kraji a jeho okresech v 1. až 4. čtvrtletí 2025

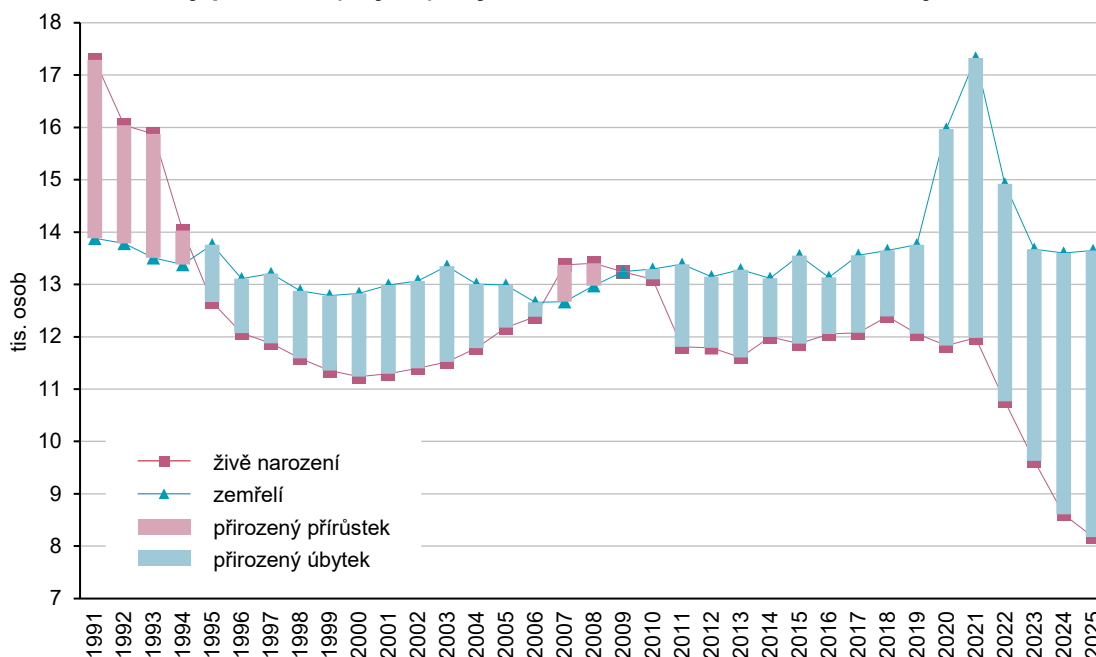
(předběžné údaje)

Kraj, okresy	Sňatky	Rozvody	Živě narození	Zemřelí	Přirozený přírůstek/úbytek	Přistěhovalí	Vystěhovalí	Přírůstek/úbytek stěhováním	Celkový přírůstek/úbytek
Absolutní údaje									
Kraj celkem	4 666	2 308	8 170	13 652	-5 482	10 381	11 132	-751	-6 233
Bruntál	330	167	563	1 089	-526	1 131	1 497	-366	-892
Frydek-Místek	845	420	1 488	2 335	-847	3 106	2 814	292	-555
Karviná	964	497	1 532	2 965	-1 433	3 648	3 594	54	-1 379
Nový Jičín	566	325	1 070	1 580	-510	2 489	2 476	13	-497
Opava	667	324	1 270	1 906	-636	2 323	2 246	77	-559
Ostrava-město	1 294	575	2 247	3 777	-1 530	6 494	7 315	-821	-2 351
Relativní údaje (na 1 000 obyvatel středního stavu)									
Kraj celkem	4,0	2,0	6,9	11,6	-4,7	8,8	9,4	-0,6	-5,3
Bruntál	3,8	1,9	6,4	12,4	-6,0	12,9	17,0	-4,2	-10,1
Frydek-Místek	4,0	2,0	7,0	10,9	-4,0	14,5	13,2	1,4	-2,6
Karviná	4,1	2,1	6,4	12,5	-6,0	15,3	15,1	0,2	-5,8
Nový Jičín	3,8	2,2	7,1	10,5	-3,4	16,5	16,4	0,1	-3,3
Opava	3,8	1,9	7,3	11,0	-3,7	13,4	12,9	0,4	-3,2
Ostrava-město	4,1	1,8	7,1	12,0	-4,9	20,7	23,3	-2,6	-7,5

KOMENTÁŘ

nejvyšší hodnota (společně s Karlovarským krajem). Vyšší hrubá míra úmrtnosti než krajský průměr byla zaznamenána v okresech Karviná (12,5 ‰), Bruntál (12,4 ‰) a Ostrava-město (12,0 ‰). Ostatní okresy Moravskoslezského kraje se udržely pod touto hodnotou, všechny ale vykázaly úmrtnost vyšší než celorepublikový průměr (10,4 ‰). V celkovém úhrnu zemřelo 6 995 mužů a 6 657 žen. Necelých 75 % zemřelých bylo ve věku 70 let a více. Během svého prvního roku života zemřelo v kraji celkem 22 dětí, což odpovídalo hodnotě kojenecké úmrtnosti na úrovni 2,7 ‰, která tak byla mírně vyšší než republikový průměr 2,5 ‰.

Graf 2 Přirozený přírůstek (úbytek) obyvatelstva v Moravskoslezském kraji



Rozdíl mezi počtem živě narozených a zemřelých činil v absolutním vyjádření $-5\,482$ osob, v relativním $-4,7$ osoby na 1 000 obyvatel středního stavu. Absolutně byla tato hodnota úbytku nejvyšší mezi všemi kraji v Česku, v relativním vyjádření dopadly kraje Karlovarský ($-5,5$ ‰) a Ústecký kraj ($-4,9$ ‰). Ve všech krajích Česka včetně hlavního města Prahy převažovali zemřelí nad živě narozenými. Stejně tak v žádném z okresů Moravskoslezského kraje nedosáhl přirozený přírůstek kladných hodnot. Nejméně obyvatel ubylo v absolutním (-510 osob) i relativním ($-3,4$ ‰) vyjádření v okrese Nový Jičín. Naopak nejpostiženějšími okresy, v nichž v průběhu celého roku ubylo přirozenou cestou nejvíce osob, byly Ostrava-město ($-1\,530$ osob) a Karviná ($-1\,433$ osob), při přepočtu na 1 000 obyvatel to byly okresy Bruntál a Karviná (shodně $-6,0$ osoby).

Do Moravskoslezského kraje se v roce 2025 přistěhovalo 10 381 osob, což ve srovnání s rokem 2024 bylo o 652 osob méně. Z ostatních krajů Česka se přistěhovalo 4 645 osob (44,7 % přistěhovalých) a 5 736 osob ze zahraničí (55,3 % přistěhovalých). Mezi přistěhovalými převažovali muži (55,1 %). Jednoznačně nejvíce obyvatel se přistěhovalo do okresu Ostrava-

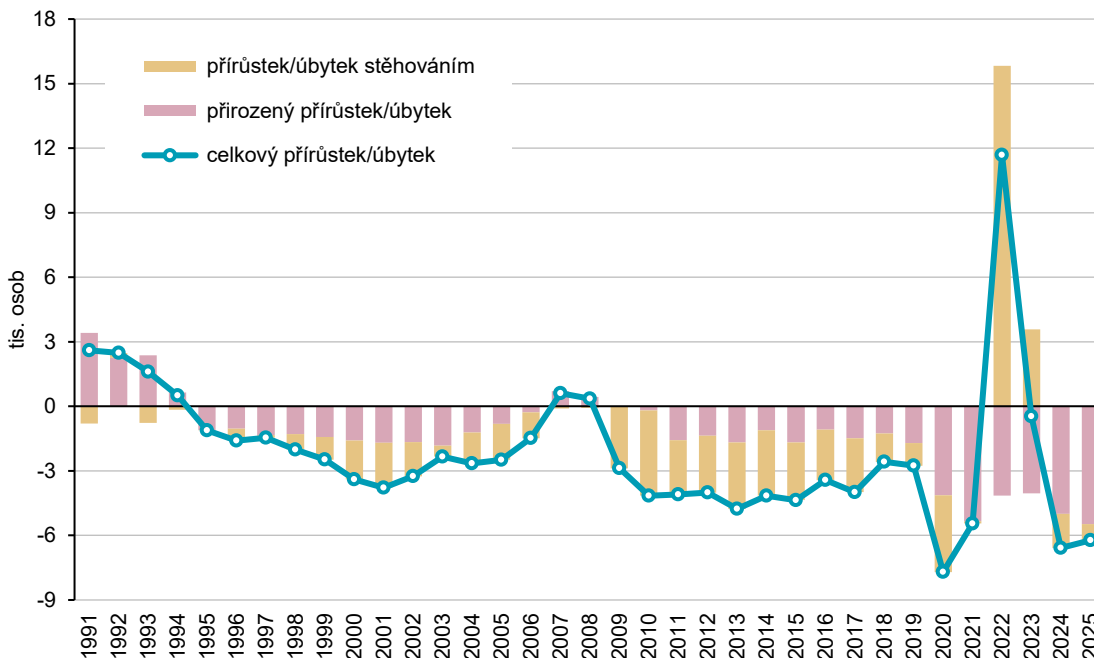
KOMENTÁŘ

město (6 494 osob), a to i relativně (20,7 osoby na 1 000 obyvatel středního stavu). Více než 3 tisíce osob se v průběhu roku 2025 přistěhovalo do okresů Frýdek-Místek a Karviná. Nejmenší relativní přírůstek přistěhovalých byl zaznamenán v okrese Bruntál, do kterého se přistěhovalo 12,9 osoby na 1 000 obyvatel.

V hodnoceném období se z kraje vystěhovalo 11 132 osob (o 1 499 osob méně než v roce 2024). Do ostatních krajů Česka se vystěhovalo 7 156 osob (64,3 % vystěhovalých) a 3 976 osob se odstěhovalo do zahraničí (35,7 % vystěhovalých). Mezi vystěhovalými převládaly s 52,5 % ženy. V absolutním i relativním vyjádření se nejvíce osob vystěhovalo z okresu Ostrava-město (7 315 osob, tj. 23,3 %).

Převaha vystěhovalých nad přistěhovalými v Moravskoslezském kraji za rok 2025 činila 751 osob (−0,6 ‰). Moravskoslezský kraj tak druhým rokem vykázal záporné migrační saldo, které však bylo ve srovnání s rokem 2024 poloviční. Dalším krajem, v němž se více lidí vystěhovalo než přistěhovalo, byla Vysočina (−150 osob, tj. −0,3 ‰). Nejvíce obyvatel stěhováním přibýlo ve Středočeském kraji a v Praze. V rámci Moravskoslezského kraje vykázala většina okresů přírůstek obyvatel migrací, nejvíce Frýdek-Místek (o 292 osob, tj. 1,4 ‰). Pouze v okresech Bruntál a Ostrava-město převážil počet vystěhovalých nad přistěhovalými (o 366 osob, tj. 4,2 ‰, resp. o 821 osob, tj. 2,6 ‰).

Graf 3 Meziroční změny počtu obyvatel v Moravskoslezském kraji



Záporná hodnota migračního salda (−751 osob) spolu s vysokým přirozeným úbytkem (−5 482 osob) způsobily, že celkový úbytek obyvatel v absolutním vyjádření činil 6 233 osob a byl nejvyšší mezi kraji. Při přepočtu na 1 000 obyvatel činila hodnota celkového úbytku

KOMENTÁŘ

obyvatel v Moravskoslezském kraji –5,3 osoby, horší výsledek žádný z krajů nevykázal. Počet obyvatel se během roku 2025 zvýšil pouze v pěti krajích, nejvýrazněji ve Středočeském (o 10 919 osob) a Praze (o 9 204 osob), dále pak v krajích Jihomoravském (o 1 173 osob), Pardubickém (o 481 osob) a Plzeňském (o 43 osob).

Tab. 3 Pohyb obyvatelstva v Moravskoslezském kraji v letech 2019 až 2025

	2019	2020	2021	2022	2023	2024	2025 ¹⁾	Rozdíl 2025 ¹⁾ - 2024
Sňatky	6 484	5 396	5 589	6 355	5 494	4 916	4 666	-250
Rozvody	2 694	2 352	2 318	2 214	2 179	2 228	2 308	80
Živě narození	12 056	11 830	11 978	10 770	9 629	8 610	8 170	-440
z toho mimo manželství	6 293	6 049	6 093	5 538	4 847	4 292	4 070	-222
Zemřelí	13 762	15 967	17 325	14 919	13 675	13 603	13 652	49
Přirozený přírůstek/úbytek	-1 706	-4 137	-5 347	-4 149	-4 046	-4 993	-5 482	-489
Přistěhovalí	6 444	5 983	6 933	22 998	13 102	11 033	10 381	-652
z toho z ciziny	2 772	2 546	3 269	19 395	8 042	6 264	5 736	-528
Vystěhovalí	7 498	9 551	7 037	7 164	9 526	12 631	11 132	-1 499
z toho do ciziny	1 491	3 881	919	1 209	2 600	5 563	3 976	-1 587
Přírůstek/úbytek stěhovaním	-1 054	-3 568	-104	15 834	3 576	-1 598	-751	847
Celkový přírůstek/úbytek	-2 760	-7 705	-5 451	11 685	-470	-6 591	-6 233	358

¹⁾ předběžné údaje

Podle předběžných údajů bylo v roce 2025 v kraji uzavřeno 4 666 manželství, tedy o 250 méně než v předchozím roce (pokles o 5,1 %). V téměř dvou třetinách případů (64,1 %) to byl pro oba snoubence první sňatek. Za stejné období bylo rozvedeno 2 308 manželství, což představovalo meziroční nárůst o 80 případů (o 3,6 %). V 1 334 případech (57,8 % z úhrnu rozvedených manželství) se jednalo o manželství s nezletilými dětmi.

Poznámky:

Veškeré údaje se týkají občanů České republiky a cizinců s trvalým pobytem v České republice, občanů třetích zemí s přechodným pobytem na území České republiky na základě dlouhodobého víza (nad 90 dnů) nebo povolení k dlouhodobému pobytu, občanů zemí EU, Norska, Švýcarska, Islandu, Lichtenštejnska a jejich rodinných příslušníků s hlášeným přechodným pobytem na území České republiky a cizinců s mezinárodní ochranou v České republice. Od roku 2022 jsou do obyvatelstva zahrnovány osoby s udělenou dočasnou ochranou v České republice s obvyklým pobytem v ČR. Údaje zohledňují rovněž události (sňatky, narození a úmrtí) českých občanů s trvalým pobytem na území ČR, které nastaly v cizině a byly zaregistrovány zvláštní matrikou v Brně.

Veškeré údaje za rok 2025 jsou předběžné.

Kontakt:

Patrik Szabo
Krajská správa ČSÚ v Ostravě
Tel.: 595 131 230
E-mail: patrik.szabo@csu.gov.cz