

## KOMENTÁŘ

4. 6. 2024

### Průměrná mzda v Moravskoslezském kraji v 1. čtvrtletí 2024

Za první tři měsíce roku 2024 se průměrná mzda v Moravskoslezském kraji meziročně nominálně zvýšila o 6,9 % a činila 39 227 Kč. Výdělky v kraji reálně vzrostly o 4,7 %, a to díky nižšímu růstu spotřebitelských cen v Česku než v minulých obdobích. Evidenční počet zaměstnanců v kraji se meziročně snížil o více než 6 tisíc osob.

Průměrná mzda v Moravskoslezském kraji za 1. čtvrtletí 2024 činila 39 227 Kč. Meziročně se zvýšila o 6,9 %, a je tak o 2 527 Kč vyšší než ve stejném období roku 2023 a o zhruba 4,7 tisíce korun pod republikovým průměrem. V celém Česku se průměrná mzda nominálně zvýšila o 7,0 %. Nejvýrazněji se nárůst průměrné mzdy projevil ve Středočeském a Plzeňském kraji (shodně o 7,6 %), na více než sedmiprocentní hodnotu dosáhli také v krajích Ústeckém (o 7,5 %), Jihomoravském (o 7,3 %) a Libereckém (o 7,1 %). Naopak nejnižší přírůstek nominální mzdy zaznamenali v Praze (o 6,2 %), která však zůstává jednoznačně nejbohatším regionem s nejvyšší mzdovou úrovní 56 372 Kč. Na druhém místě se držel Středočeský kraj s 43 554 Kč, těsně za ním na třetím místě Jihomoravský kraj s 43 037 Kč. Hranici 40 tisíc korun

**Tab. 1 Počet zaměstnanců a průměrné hrubé měsíční mzdy podle krajů<sup>\*)</sup> v 1. čtvrtletí 2024**

(předběžné údaje)

ČR, kraje	Průměrný evidenční počet zaměstnanců přepočtený na plně zaměstnané			Průměrná hrubá měsíční mzda na přepočtené počty zaměstnanců		
	tis. osob	přírůstek (úbytek) proti stejnému období minulého roku		Kč	přírůstek (úbytek) proti stejnému období minulého roku	
		tis. osob	%		Kč	%
<b>Česká republika<sup>1)</sup></b>	<b>4 014,7</b>	<b>5,2</b>	<b>0,1</b>	<b>43 941</b>	<b>2 884</b>	<b>7,0</b>
Hl. m. Praha	863,6	17,4	2,1	56 372	3 313	6,2
Středočeský	416,6	1,4	0,3	43 554	3 076	7,6
Jihočeský	214,8	-1,1	-0,5	39 767	2 454	6,6
Plzeňský	216,3	0,1	0,0	41 273	2 927	7,6
Karlovarský	80,8	-0,4	-0,5	37 089	2 383	6,9
Ústecký	238,0	-1,4	-0,6	40 737	2 853	7,5
Liberecký	142,3	-0,2	-0,1	39 210	2 613	7,1
Královéhradecký	195,7	-1,5	-0,7	39 647	2 510	6,8
Pardubický	180,3	-1,1	-0,6	38 438	2 447	6,8
Vysočina	169,3	-0,2	-0,1	39 688	2 408	6,5
Jihomoravský	468,6	2,4	0,5	43 037	2 934	7,3
Olomoucký	216,1	-2,1	-1,0	38 609	2 459	6,8
Zlínský	200,1	-1,7	-0,8	38 415	2 406	6,7
<b>Moravskoslezský</b>	<b>409,1</b>	<b>-6,2</b>	<b>-1,5</b>	<b>39 227</b>	<b>2 527</b>	<b>6,9</b>

<sup>\*)</sup> územní třídění je provedeno podle místa skutečného pracoviště zaměstnanců tzv. „pracovištní metodou“

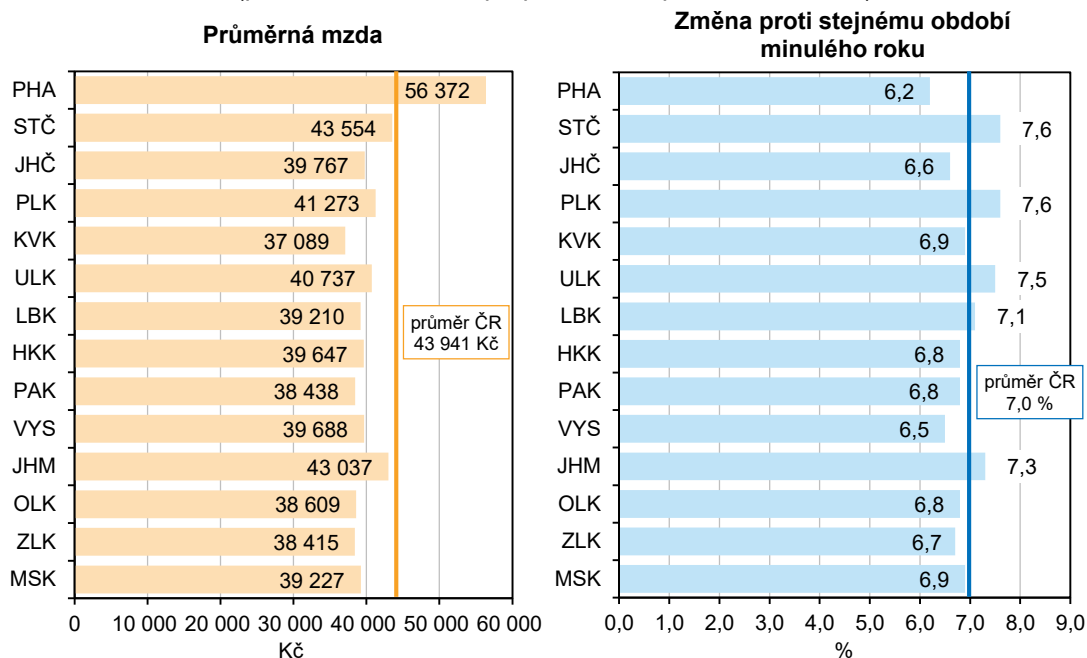
<sup>1)</sup> zahrnuti jsou i zaměstnanci sledovaných subjektů pracující mimo území ČR, proto součet za kraje nemusí souhlasit s ČR celkem

## KOMENTÁŘ

překonaly ještě Plzeňský kraj a Ústecký kraj, ostatní kraje zůstaly pod ní. Karlovarský kraj byl i nadále regionem s nejnižší mzdovou úrovní 37 089 Kč.

Vývoj reálné mzdy byl vedle výše nominálních mezd ovlivněn cenovou úrovní (inflací) vyjádřenou indexem spotřebitelských cen, kterou máme k dispozici pouze za celou Českou republiku. Spotřebitelské ceny za celé Česko v 1. čtvrtletí 2024 vzrostly o 2,1 %, reálně se tak mzda v Moravskoslezském kraji zvýšila o 4,7 %. Mzdový nárůst byl zaznamenán ve všech krajích Česka. Reálná kupní síla zaměstnanců v celém Česku se zvýšila o 4,8 %.

**Graf 1 Průměrná hrubá měsíční mzda v 1. čtvrtletí 2024 a její nárůst proti stejnému období roku 2023 podle krajů**  
(pracovištní metoda, přepočteno na plně zaměstnané)



Změny ve mzdovém vývoji v kraji doprovázely i změny v zaměstnanosti. V 1. čtvrtletí 2024 zaměstnávaly subjekty se sídlem v Moravskoslezském kraji 409,1 tisíce osob (osoby přepočtené na plně zaměstnané), což bylo o 6,2 tisíce osob méně než před rokem. Meziročně evidenční počet zaměstnanců v kraji poklesl o 1,5 %, což bylo nejvíce mezi všemi kraji Česka. K menším meziročním poklesům počtu zaměstnanců došlo v dalších devíti krajích – od 0,1 % v Libereckém kraji a na Vysočině až po 1,0 % v Olomouckém kraji. O celkové zvýšení počtu zaměstnanců v celé republice o 0,1 % se zásadně postaral nárůst v Praze (o 2,1 %), který představoval 17,4 tisíce nových pracovních míst. Menší zvýšení zaznamenaly také kraje Jihomoravský (o 0,5 %), Středočeský (o 0,3 %), Plzeňský spíše stagnoval, ale ty početně přidaly jen 3,9 tisíce pracovních míst.

*Pozn.: Průměrná hrubá měsíční mzda je podíl mzdových prostředků (vč. příplatků za přesčas, odměn, náhrad mzdy atd.) připadající na jednoho zaměstnance za měsíc. Nevypovídá tedy o výplatě jednoho*

## KOMENTÁŘ

*konkrétního zaměstnance. Výsledky strukturálních výdělkových statistik, kdy jsou k dispozici údaje o výdělcích jednotlivých zaměstnanců, uvádějí, že zhruba dvě třetiny zaměstnanců mají mzdu nižší než je celostátní průměr. Nelze opomenout, že z hrubé mzdy jsou zaměstnavatelem za zaměstnance ještě odvedeny příslušné částky na zdravotní pojištění, sociální zabezpečení a zálohy na daně z příjmu, zaměstnanci je vyplácena mzda čistá.*

*Přepočtený počet zaměstnanců vzniká v zásadě přepočtením délky zkrácených pracovních úvazků na normální délku pracovní doby.*

*Územní třídění je provedeno podle místa skutečného pracoviště zaměstnanců, tzv. pracovištní metodou, která poskytuje pravdivější regionální pohled na trh práce.*

### **Kontakt:**

Patrik Szabo

Krajská správa ČSÚ v Ostravě

Tel.: 595 131 220

E-mail: patrik.szabo@czso.cz