

## KOMENTÁŘ

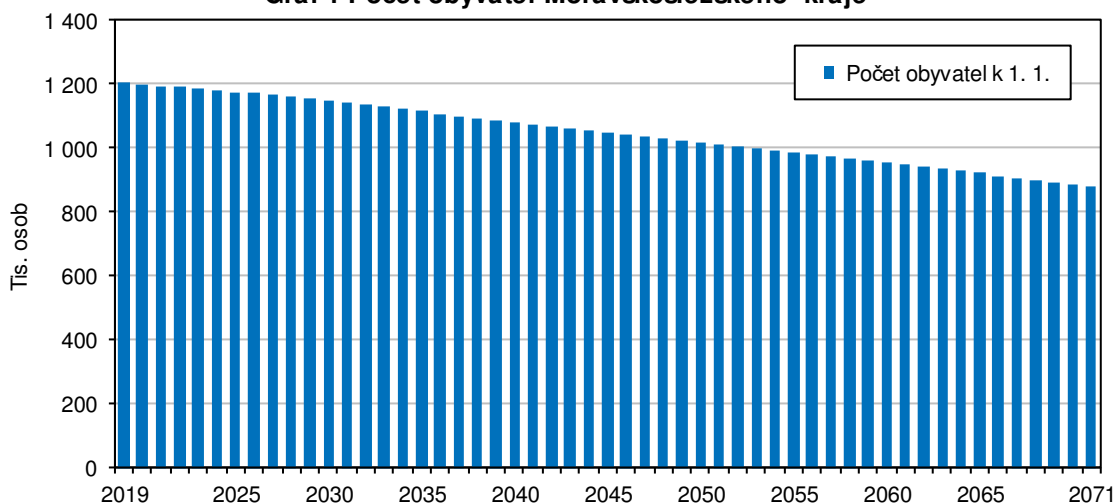
6. 12. 2019

### V roce 2070 bude obyvatel Moravskoslezského kraje výrazně méně

Podle nově zpracované projekce obyvatelstva bude mít Moravskoslezský kraj na konci roku 2070 zřejmě 883 tisíc obyvatel, což ve srovnání se současností znamená přibližně o 27 % méně. Na úbytku se bude hlavní měrou podílet přirozená měna, méně výrazně vnitřní stěhování. Kladných hodnot by mělo dosáhnout pouze zahraniční stěhování. Předpokládá se, že průměrný věk obyvatel přesáhne hranici 48 let a naděje dožití při narození se zvýší na 88 let v případě žen a 84 let v případě mužů.

Český statistický úřad přichází po šesti letech s novou projekcí obyvatelstva v krajích, a to do roku 2070. Navazuje na Projekci obyvatelstva České republiky do roku 2100 (na její střední variantu) vydanou v listopadu 2018. Výsledky projekce je nutné chápat vždy podmíněně a interpretovat je ve vztahu k vstupním parametrům. Projekce obyvatel ukazuje na hypotetický vývoj počtu a věkového složení obyvatel kraje, který by byl výsledkem naplnění scénáře vývoje jednotlivých složek populačního vývoje. Vstupními předpoklady projekce byly další mírný nárůst průměrného věku matek při narození dítěte spojený se slabým růstem či stagnací plodnosti, rostoucí střední délka života, zachování kladného migračního salda se zahraničím a pozvolné snižování úbytků způsobené vnitřní migrací.

**Graf 1 Počet obyvatel Moravskoslezského kraje**



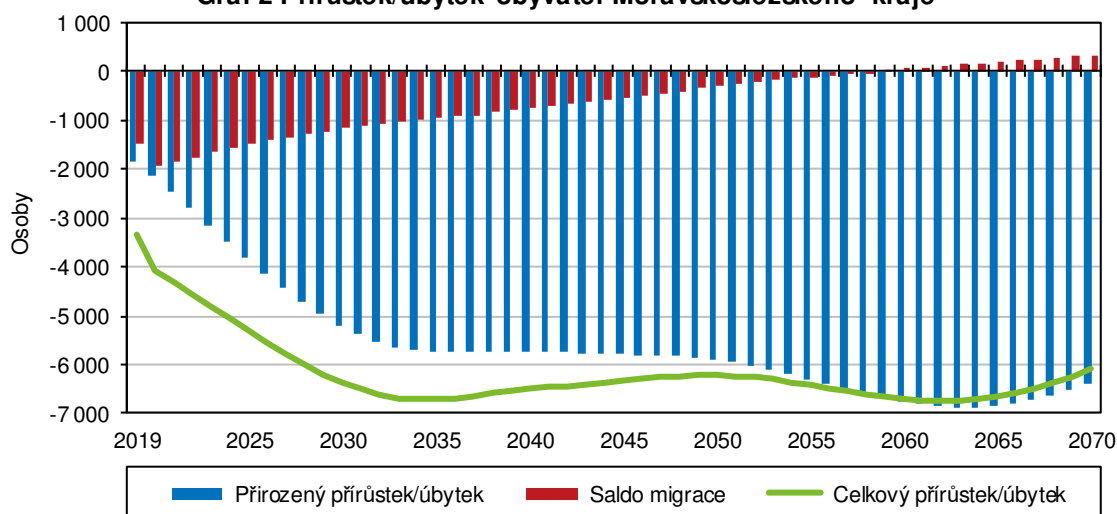
Zdroj: Projekce obyvatelstva v krajích ČR do roku 2070

Podle zpracované projekce počet obyvatel Moravskoslezského kraje k 1. 1. 2071 zřejmě dosáhne necelých 883 tisíc, což je proti stavu k 1. 1. 2019 o téměř 321 tisíc méně. Tento početní pokles bude absolutně i relativně nejvýraznější ze všech krajů. Zásadním důvodem poklesu v tomto období bude ztráta obyvatel přirozenou měnou o 289 tisíc. Nezanedbatelnou

## KOMENTÁŘ

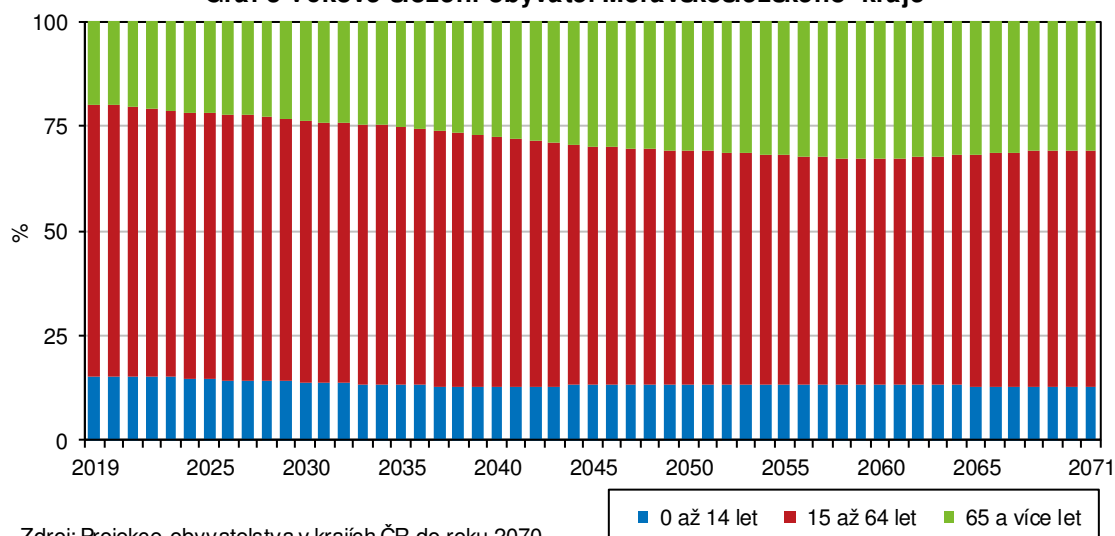
roli však sehraje i vnitřní stěhování, jehož zásluhou poklesne počet obyvatel kraje o 82 tisíc. Obě tyto hodnoty jsou opět jednoznačně nejvyšší mezi všemi kraji. Jedinou složkou populačního vývoje s očekávanou kladnou bilancí bude zahraniční stěhování, které zvýší počet obyvatel kraje o 50 tisíc. Jestliže se naplní všechny předpokládané parametry demografického vývoje, pak již na začátku roku 2022 se Moravskoslezský kraj stane až čtvrtým nejlidnatějším krajem ČR, neboť jej kromě Prahy a Středočeského kraje přestihne rovněž Jihomoravský kraj. Pod hranici jednoho milionu by měl počet obyvatel Moravskoslezského kraje klesnout začátkem roku 2053.

**Graf 2 Přírůstek/úbytek obyvatel Moravskoslezského kraje**



Zdroj: Projekce obyvatelstva v krajích ČR do roku 2070

**Graf 3 Věkové složení obyvatel Moravskoslezského kraje**



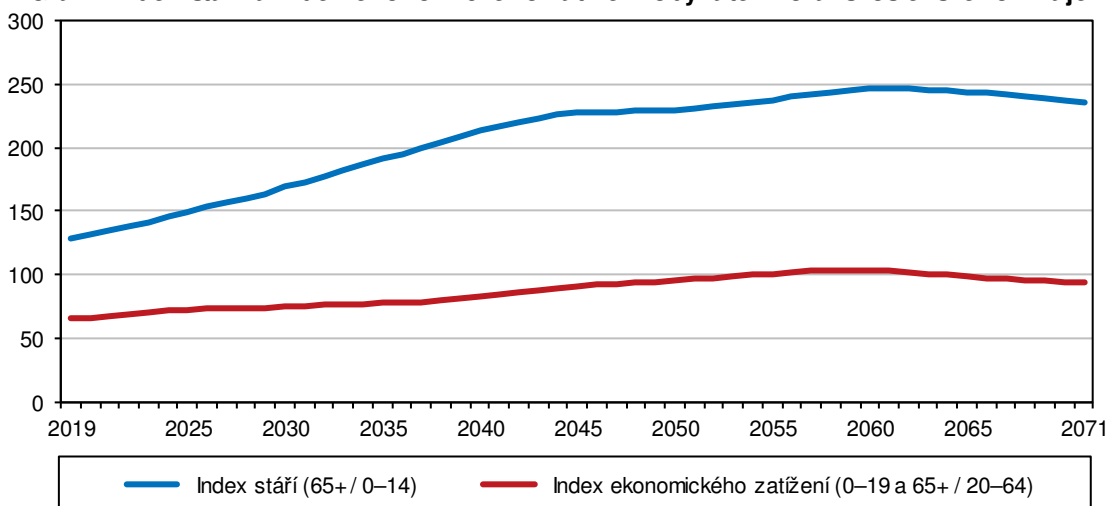
Zdroj: Projekce obyvatelstva v krajích ČR do roku 2070

## KOMENTÁŘ

Nadále bude pokračovat proces stárnutí populace, vzroste průměrný věk obyvatel a zvýší se i zastoupení seniorů v populaci. Moravskoslezský kraj by se měl zařadit mezi kraje, které budou stárnout rychleji. Na počátku projektovaného období patří z pohledu průměrného věku obyvatel mezi kraje s mírně vyšším průměrným věkem než na celorepublikové úrovni, což jej řadí zhruba do středu pomyslného žebříčku. Na jeho konci by se měl zařadit na druhé místo v pořadí nejstarších krajů za Zlínským krajem. V Moravskoslezském kraji bude podle projekce počátkem roku 2071 průměrný věk obyvatel 48,6 let (mužů 47,4 let, žen 49,9 let) a vzroste tak o cca 6 let.

Podíl osob ve věku 65 a více let vzroste v Moravskoslezském kraji nejvýrazněji ze všech krajů (o 11,1 p. b.), což bude mít za následek, že v roce 2071 dosáhne 30,7 % a po Zlínském kraji to bude druhá nejvyšší hodnota. Naopak zastoupení dětí ve věku 0–14 let bude v posledním sledovaném roce pravděpodobně vůbec nejnižší mezi všemi kraji (13,0 %). Zastoupení osob ve věku 15–64 let mezi roky 2019 a 2071 poklesne nejvíce z krajů a z druhé nejvyšší hodnoty se propadne až na třetí nejnižší (56,3 %) mezi kraji ČR.

**Graf 4 Index stáří a index ekonomického zatížení obyvatel Moravskoslezského kraje**



Zdroj: Projekce obyvatelstva v krajích ČR do roku 2070

Hodnota indexu stáří podle projekce udává, že na začátku roku 2071 by na 100 dětí ve věku 0 až 14 let mělo v kraji připadat 236,0 osob starších 65 let, v současnosti je hodnota indexu 128,9. Z pohledu indexu ekonomického zatížení by na 100 osob ve věku 20 až 64 let mělo připadat 94,1 osob ve věku 0 až 19 let a 65 a více let, což by mělo představovat nadprůměrnou hodnotu v rámci jednotlivých krajů. Nyní je index na hodnotě 65,0.

### Kontakt:

Patrik Szabo  
Krajská správa ČSÚ v Ostravě  
E-mail: patrik.szabo@czso.cz  
Tel.: 595 131 220