

## KOMENTÁŘ

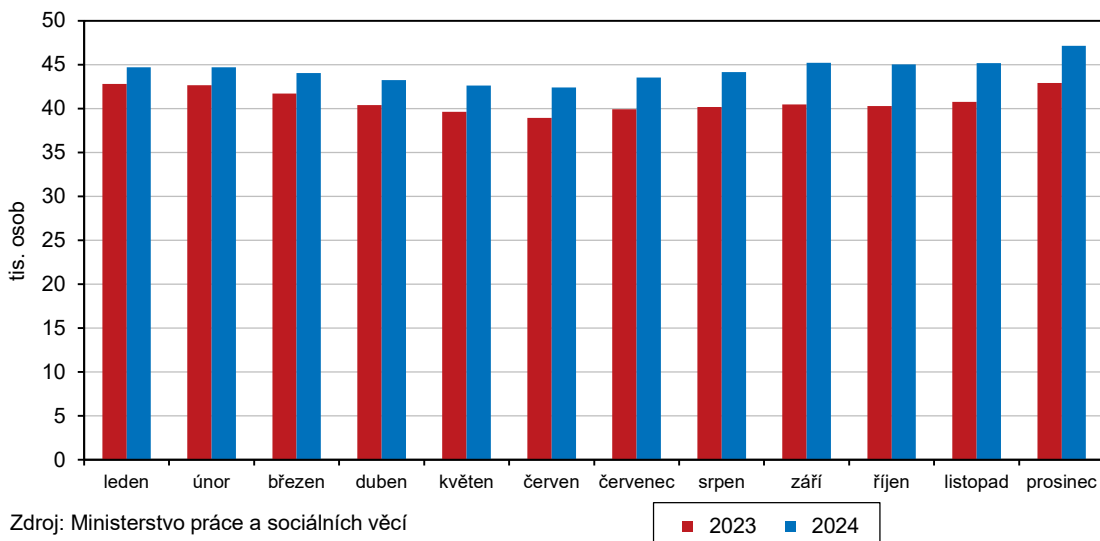
10. 1. 2025

### Nezaměstnanost v Moravskoslezském kraji k 31. 12. 2024

Podle údajů Ministerstva práce a sociálních věcí bylo na konci roku 2024 v Moravskoslezském kraji evidováno 47,2 tisíce uchazečů o zaměstnání, podíl nezaměstnaných osob dosáhl 5,82 % a v evidenci úřadu práce bylo zhruba 12,4 tisíce pracovních míst. Proti konci roku 2023 se zvýšil počet uchazečů o zaměstnání o 4 256 osob (o 9,9 %) a současně přibýlo 1 073 pracovních míst v evidenci úřadu práce (nárůst o 9,4 %). Přes 26 % uchazečů o zaměstnání bylo nezaměstnáno krátce (do 3 měsíců), podíl dlouhodobě nezaměstnaných (evidovaných déle než 24 měsíců) činil 24 %.

K 31. 12. 2024 bylo úřady práce evidováno v Moravskoslezském kraji 47 168 uchazečů o zaměstnání, z toho ženy představovaly 48,7 %. Proti konci roku 2023 se celkový počet uchazečů o zaměstnání zvýšil o 4 256 osob, čímž se potvrdil rostoucí trend z předchozího roku. Ve všech šesti okresech kraje došlo k meziročnímu zvýšení počtu uchazečů, nejvíce v okrese Ostrava-město o 1 660 osob. Ve stejném okrese bylo evidováno i absolutně nejvíce nezaměstnaných (14 007 osob, tj. 29,7 % všech nezaměstnaných v kraji), následoval okres Karviná s 13 844 osobami (podíl 29,4 %). Naopak podíl okresu Nový Jičín s 4 227 nezaměstnanými činil 9,0 % z nezaměstnaných v kraji.

**Graf 1 Uchazeči o zaměstnání v Moravskoslezském kraji (stav ke konci měsíce)**



Dosažitelní uchazeči (osoby ve věku 15–64 let, které jsou schopny bezprostředně nastoupit do pracovního poměru), tvořili 93,5 % z celkového počtu nezaměstnaných. Konkrétně se jednalo o 44 090 osob, což je o 4 448 osob více než na konci roku 2023. Mezi nezaměstnanými bylo dále

## KOMENTÁŘ

evidováno 2 252 mladistvých a absolventů škol všech stupňů vzdělání (o 259 osob více než v prosinci 2023). Na celkovém počtu uchazečů o zaměstnání se podíleli 4,8 %. K meziročnímu přírůstku o 303 osob došlo v případě uchazečů se zdravotním postižením. Evidováno jich bylo 6 543 osob, tj. 13,9 % z celkového počtu nezaměstnaných. Nárok na podporu v nezaměstnanosti mělo 12 268 osob (26,0 % uchazečů), jejich počet se proti konci roku 2023 zvýšil o 1 356 osob. Průměrná měsíční podpora v nezaměstnanosti dosáhla výše 10 909 Kč.

**Tab. 1 Podíl nezaměstnaných osob, uchazeči o zaměstnání v evidenci úřadu práce a pracovní místa v evidenci úřadu práce podle okresů k 31. 12. 2024**

Zdroj: Ministerstvo práce a sociálních věcí

Kraj, okresy	Uchazeči o zaměstnání v evidenci úřadu práce				
	celkem	z toho			
		ženy	absolventi škol a mladiství	osoby se zdravotním postižením	dosažitelní ve věku 15–64 let
<b>Moravskoslezský kraj</b>	<b>47 168</b>	<b>22 983</b>	<b>2 252</b>	<b>6 543</b>	<b>44 090</b>
Bruntál	4 738	2 451	247	633	4 514
Frydek-Místek	5 854	2 711	294	942	5 482
Karviná	13 844	6 551	552	1 778	13 050
Nový Jičín	4 227	2 142	229	578	4 047
Opava	4 498	2 179	251	691	4 271
Ostrava-město	14 007	6 949	679	1 921	12 726

dokončení

Kraj, okresy	Podíl nezaměstnaných osob (%)			Pracovní místa v evidenci úřadu práce	Uchazeči na 1 pracovní místo
	celkem	muži	ženy		
<b>Moravskoslezský kraj</b>	<b>5,82</b>	<b>5,85</b>	<b>5,79</b>	<b>12 429</b>	<b>3,8</b>
Bruntál	8,05	7,50	8,65	717	6,6
Frydek-Místek	4,03	4,23	3,82	2 345	2,5
Karviná	8,48	8,79	8,16	1 218	11,4
Nový Jičín	4,20	3,99	4,42	2 532	1,7
Opava	3,86	3,92	3,81	1 167	3,9
Ostrava-město	6,23	6,19	6,27	4 450	3,1

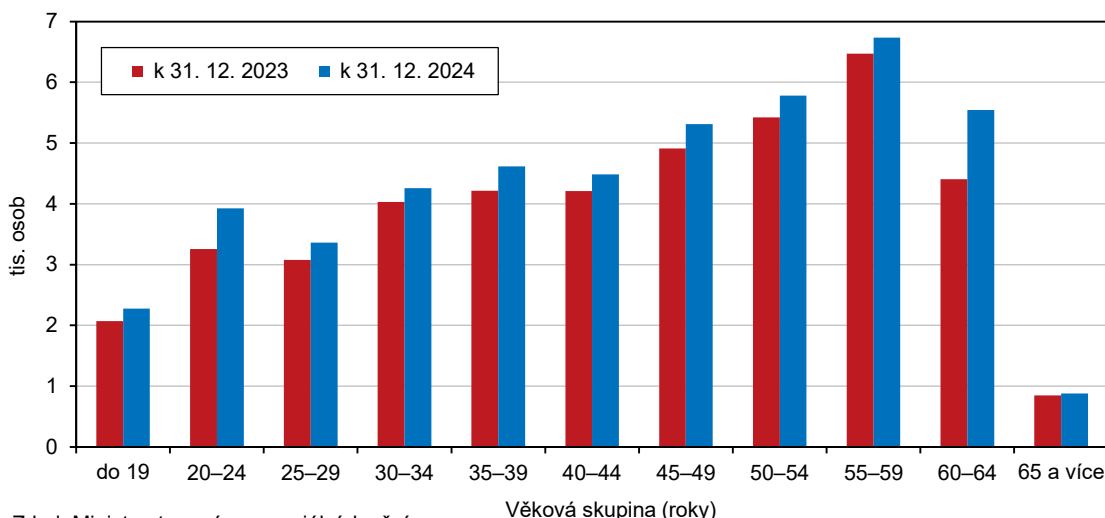
Podíl nezaměstnaných osob v Moravskoslezském kraji k 31. 12. 2024 dosáhl hodnoty 5,82 %, jednalo se tak po Ústeckém kraji (6,21 %) o druhou nejvyšší hodnotu. Meziročně se podíl nezaměstnaných zvýšil o 0,59 procentního bodu. Ve vztahu k republikovému průměru (4,10 %) byl vyšší o 1,72 procentního bodu. Nejnížší podíly byly evidovány v Praze (2,80 %), Plzeňském (3,26 %) a Středočeském kraji (3,36 %). V rámci kraje byl jednoznačně nejvyšší podíl nezaměstnaných osob v okrese Karviná (8,48 %). Naopak nejnížší hodnoty dosáhl okres Opava (3,86 %), těsně následován okresy Frydek-Místek (4,03 %) a Nový Jičín (4,20 %). V žebříčku 77 okresů v Česku se okresy Karviná a Bruntál (8,05 %) umístily na posledním, resp. na 75. místě. Nejnížší podíl nezaměstnaných osob v rámci Česka zaznamenali v okresech Praha-východ (1,51 %) a Praha-západ (1,63 %).

## KOMENTÁŘ

Podíl nezaměstnaných osob v kraji k 31. 12. 2024 činil v případě mužů 5,85 % a byl tak vyšší než v případě žen 5,79 %. Toto neplatilo ve všech okresech kraje, neboť v okresech Bruntál, Ostrava-město a Nový Jičín byla hodnota podílu nezaměstnaných osob u žen vyšší než v případě mužů.

Ve všech věkových skupinách došlo k meziročnímu nárůstu počtu nezaměstnaných osob, nejvíce v kategoriích od 60 do 64 let (o 25,9 %) a od 20 do 24 let (o 20,5 %). Největší zastoupení mezi uchazeči zaujímali padesátníci – ve věku 55 až 59 let s 14,3 %, ve skupině 50 až 54 let s 12,3 %. Za nimi se řadily věkové kategorie 60 až 64 let a 45 až 49 let s podíly 11,8 %, resp. 11,3 %.

**Graf 2 Uchazeči o zaměstnání v Moravskoslezském kraji podle věkových skupin**

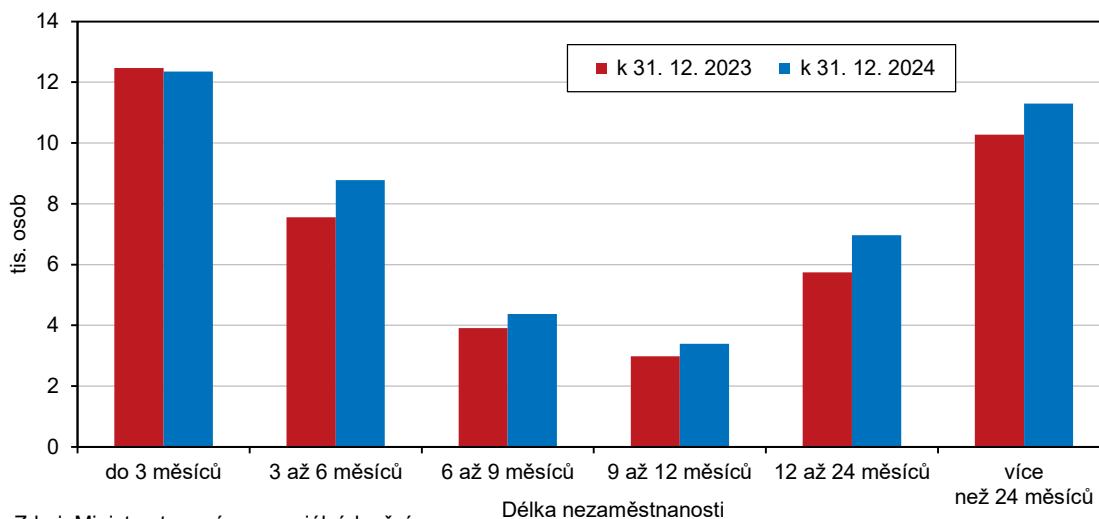


Z hlediska délky nezaměstnanosti došlo k meziročnímu nárůstu v případě uchazečů evidovaných od 3 do 6 měsíců (o 16,2 %, o 1 226 osob), od 6 do 9 měsíců (o 11,9 %, o 464 osob), od 9 do 12 měsíců (o 14,0 %, o 416 osob), od 12 do 24 měsíců (o 21,5 %, o 1 232 osob) a déle než 24 měsíců (o 10,0 %, o 1 026 osob). Naopak v kategorii uchazečů evidovaných méně než 3 měsíce se počty uchazečů meziročně mírně snížily o 0,9 % (o 108 osob). Nejvíce zastoupeny v celkovém počtu uchazečů byly osoby nezaměstnané méně než 3 měsíce (podíl 26,2 %), za nimi se s podílem 24,0 % řadily osoby vedené v evidenci déle než 24 měsíců. Nejméně nezaměstnaných spadalo do skupin s délkou nezaměstnanosti 9 až 12 měsíců a 6 až 9 měsíců (7,2 %, resp. 9,3 %).

Počet pracovních míst v evidenci úřadu práce v Moravskoslezském kraji meziročně vzrostl o 9,4 % (o 1 073 míst) na 12 429 míst. Počet uchazečů připadajících na 1 pracovní místo se meziročně mírně zvýšil a k 31. 12. 2024 činil 3,8 uchazeče. V rámci republiky byla jeho hodnota jednoznačně nejvyšší a republikový průměr přesahovala o 2,6 uchazeče. Počty uchazečů na 1 pracovní místo v evidenci úřadu práce se v meziokresním srovnání pohybovaly od 1,7 uchazeče v okrese Nový Jičín do 11,4 uchazeče v okrese Karviná.

## KOMENTÁŘ

**Graf 3 Uchazeči o zaměstnání v Moravskoslezském kraji podle délky nezaměstnanosti**



Zdroj: Ministerstvo práce a sociálních věcí

**Zdroj:**

[Analýzy a statistiky trhu práce](#)

**Kontakt:**

Patrik Szabo

Krajská správa ČSÚ v Ostravě

Tel.: 595 131 220

E-mail: [patrik.szabo@csu.gov.cz](mailto:patrik.szabo@csu.gov.cz)