

KOMENTÁŘ

27. 3. 2026

Sklizeň zemědělských plodin v Moravskoslezském kraji v roce 2025

Jako mimořádně úrodný se ukázal rok 2025. Úroveň výnosů většiny zemědělských plodin v Moravskoslezském kraji totiž překonal skutečnost předešlého roku, a to se pozitivně odrazilo i v celkových sklizních. Meziročně došlo k nárůstu sklizně obilovin, olejnin, brambor, luskovin na zrno i píce. Naproti tomu produkce cukrové řepy byla výrazně nižší, především v důsledku menší osevni plochy. Všechny druhy obilovin vykázaly lepší hektarový výnos než v roce 2024.

V Moravskoslezském kraji byly v roce 2025 obiloviny na zrno sklizeny z celkové plochy 61,5 tisíce hektarů, což představovalo meziroční pokles o 0,1 %. Tato výměra byla mezi kraji pátá nejmenší, prvenství si podobně jako v předchozích letech udržel Středočeský kraj s necelými 250 tisíci hektary. V Česku se loni sklídilo přes 8,5 milionu tun zrna, v roce 2024 to bylo o 981,1 tisíce tun méně. Meziroční zvýšení sklizně obilovin bylo zaznamenáno ve všech krajích, přičemž největší nárůst vykázaly kraje Středočeský (o 192,2 tisíce tun) a Jihomoravský (o 175,4 tisíce tun). Celkový objem sklizně obilovin v Moravskoslezském kraji dosáhl

Tab. 1 Sklizeň zemědělských plodin v Moravskoslezském kraji v roce 2025

	Sklizňová plocha		Hektarový výnos		Sklizeň	
	celkem (ha)	index 2025/2024	celkem (t/ha)	index 2025/2024	celkem (t)	index 2025/2024
Obiloviny na zrno celkem	61 464	99,9	6,35	112,7	390 338	112,6
z toho:						
pšenice celkem	38 198	100,4	6,54	111,8	249 659	112,3
pšenice setá ozimá	36 801	100,0	6,60	111,4	242 851	111,5
pšenice setá jarní	1 171	107,0	4,46	136,4	5 227	145,8
ječmen celkem	15 615	96,8	6,13	118,7	95 696	114,9
ječmen ozimý	3 994	89,8	6,35	129,3	25 347	116,1
ječmen jarní	11 622	99,5	6,05	115,1	70 349	114,5
žito	645	94,0	5,66	126,4	3 649	118,8
oves	2 547	113,9	3,97	105,5	10 118	120,2
tritikale	1 199	97,8	5,06	117,7	6 069	115,2
kukuřice na zrno	2 736	102,0	8,97	102,8	24 549	104,8
Luskoviny a bílkovinné plodiny na zrno	1 084	98,6	1,83	124,7	1 981	123,0
Brambory celkem	699	98,3	29,41	106,7	20 571	104,9
Řepa cukrová	5 933	82,8	73,18	105,2	434 153	87,1
Olejniny celkem	25 194	98,9	2,66	107,0	67 062	105,8
z toho řepka	18 661	95,2	3,02	111,6	56 366	106,3
Pícniny na orné půdě celkem ¹⁾	21 327	104,6	9,93	113,3	211 855	118,5
kukuřice na zeleno ²⁾	9 800	106,7	38,01	120,4	372 484	128,4
Trvalé travní porosty – píče v seně	86 786	100,7	3,31	98,5	287 365	99,2

¹⁾ sklizeň uvedena ve vlhkosti 15 %

²⁾ sklizeň uvedena ve vlhkosti 65 %

Oddělení informačních služeb a správy registrů – Krajská správa ČSÚ v Ostravě

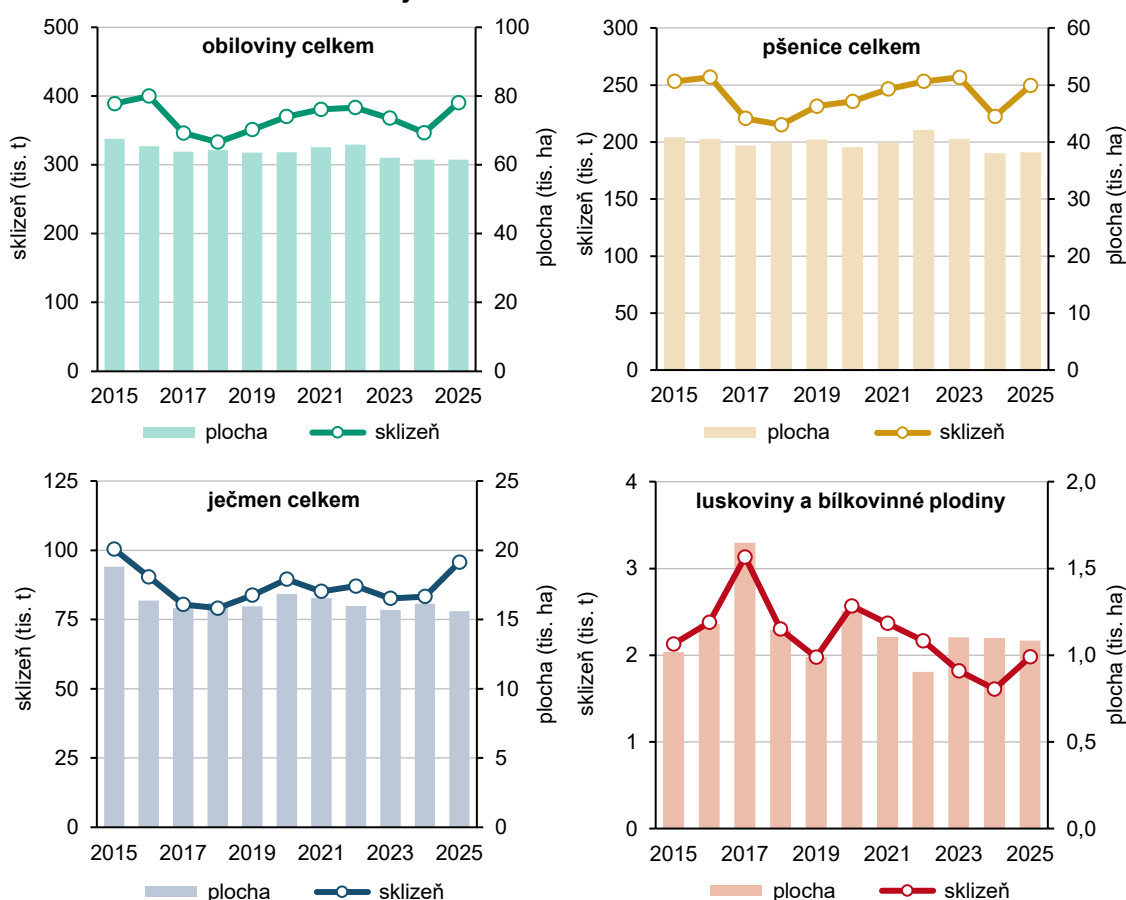
Informace o inflaci, HDP, obyvatelstvu, průměrných mzdách a mnohé další najdete na stránkách

Českého statistického úřadu: www.csu.gov.cz/moravskoslezsky | tel.: 595 131 230, e-mail: infoservisov@csu.gov.cz

KOMENTÁŘ

390,3 tisíce tun, což znamenalo meziroční nárůst o 12,6 % (o 43,8 tisíce tun). Ve všech krajích dosáhly průměrné hektarové výnosy obilovin v porovnání s rokem 2024 vyšších hodnot, v jednotlivých krajích se pohybovaly od 5,90 tuny v Karlovarském kraji do 7,01 tuny v Olomouckém kraji. V Moravskoslezském kraji byl zaznamenán historicky největší výnos obilovin 6,35 tuny na hektar, což bylo o 0,72 tuny více než v roce 2024. Největší meziroční nárůst hektarového výnosu o 1,03 tuny zaznamenali zemědělci v Praze a o 0,88 tuny v Olomouckém kraji.

Graf 1 Sklizeň a sklizňové plochy vybraných zemědělských plodin v Moravskoslezském kraji – 1. část



Ve struktuře sklizňových ploch s obilovinami připadl v Moravskoslezském kraji největší díl výměry (59,9 %) na pšenici ozimou. Jednalo se o 36,8 tisíce hektarů (podobně jako v roce 2024), což byla po Praze, Karlovarském, Libereckém a Zlínském kraji pátá nejmenší výměra. Předním producentem této plodiny byl Středočeský kraj s pětinačtím podílem na republikové sklizňové ploše. V Moravskoslezském kraji se při hektarovém výnosu 6,60 tuny, který byl meziročně o 0,68 tuny vyšší, sklídilo v roce 2025 necelých 243 tisíc tun pšenice ozimé, což bylo o 11,5 % více než v roce předchozím. Moravskoslezští zemědělci v roce 2025 rozšířili sklizňovou plochu s pšenicí jarní o 7,0 % na 1 171 hektarů, ze které bylo sklizeno 5,2 tisíce tun

KOMENTÁŘ

zrna, tedy o 45,8 % více než v roce 2024. K takto výraznému meziročnímu přírůstku produkce došlo nejen rozšířením sklizňových ploch, ale především zvýšením průměrného hektarového výnosu, jenž meziročně vzrostl o 1,19 tuny (o 36,4 %) na 4,46 tuny.

Ječmene bylo v Moravskoslezském kraji sklizeno o 14,9 % více než v roce 2024. Za tímto znatelným nárůstem stálo zvýšení hektarového výnosu o 18,7 % na 6,13 tun, neboť sklizňová plocha se meziročně zmenšila o 3,2 % na 15,6 tisíce hektarů. S necelými 96 tisíci tunami sklizeného zrna se kraj podílel 5,2 % na republikové produkci ječmene.

Z více než 112 tisíc tun žita sklizeného v Česku v roce 2025 se v Moravskoslezském kraji sklídilo zhruba 3,6 tisíce tun (podíl 3,3 %), přičemž největší část 19,3 % byla vypěstována na Vysočině. Průměrný republikový výnos dosáhl 5,51 t/ha, v Moravskoslezském kraji to bylo o něco více 5,66 t/ha. Sklizňová plocha v kraji se meziročně zmenšila o 6,0 % na 645 hektarů.

Větší význam v Moravskoslezském kraji zaujímal oves. V roce 2025 bylo na ploše 2,5 tisíce hektarů (meziroční nárůst o 13,9 %) sklizeno 10,1 tisíce tun zrna (nárůst o 20,2 %). Na republikové produkci se kraj podílel 3,7 %, přičemž nejvíce ovsa 58,9 tisíce tun (podíl 21,7 %) bylo sklizeno v Jihočeském kraji. V Moravskoslezském kraji v roce 2025 dosáhl výnos ovsa 3,97 t/ha a ve srovnání s republikovým průměrem tak byl pouze o 0,01 t/ha nižší.

Tritikale (česky žitovec, křížencec pšenice a žita využívaný hlavně ke krmení, výjimečně v potravinářství) patří v Moravskoslezském kraji k méně pěstovaným plodinám. Loni se z 1,2 tisíce hektarů sklídilo 6,1 tisíce tun s výnosem 5,06 t/ha. Na republikové sklizni se kraj podílel 2,8 %. Nejvyšší výnos zaznamenal Ústecký kraj (5,43 t/ha), nejvíce tritikale se sklídilo v Jihočeském kraji 42,2 tisíce tun, tj. zhruba pětina celorepublikové produkce, která činila 220 tisíc tun.

Podnební podmínky v Moravskoslezském kraji nejsou příliš ideální pro pěstování kukuřice na zrno, přesto se sklizňové plochy v případě této plodiny rozšířily o 2,0 % na více než 2,7 tisíce hektarů. Loňská sklizeň se zvýšila o 4,8 % na 24,5 tisíce tun (3,1 % sklizně v Česku). Jednoznačně největšími pěstiteli kukuřice na zrno zůstali zemědělci v Jihomoravském kraji, neboť jí sklídili 345,3 tisíce tun, což tvořilo 43,0 % republikové sklizně. Výnos z hektaru v Moravskoslezském kraji činil 8,97 tuny a meziročně se zvýšil o 0,24 tuny.

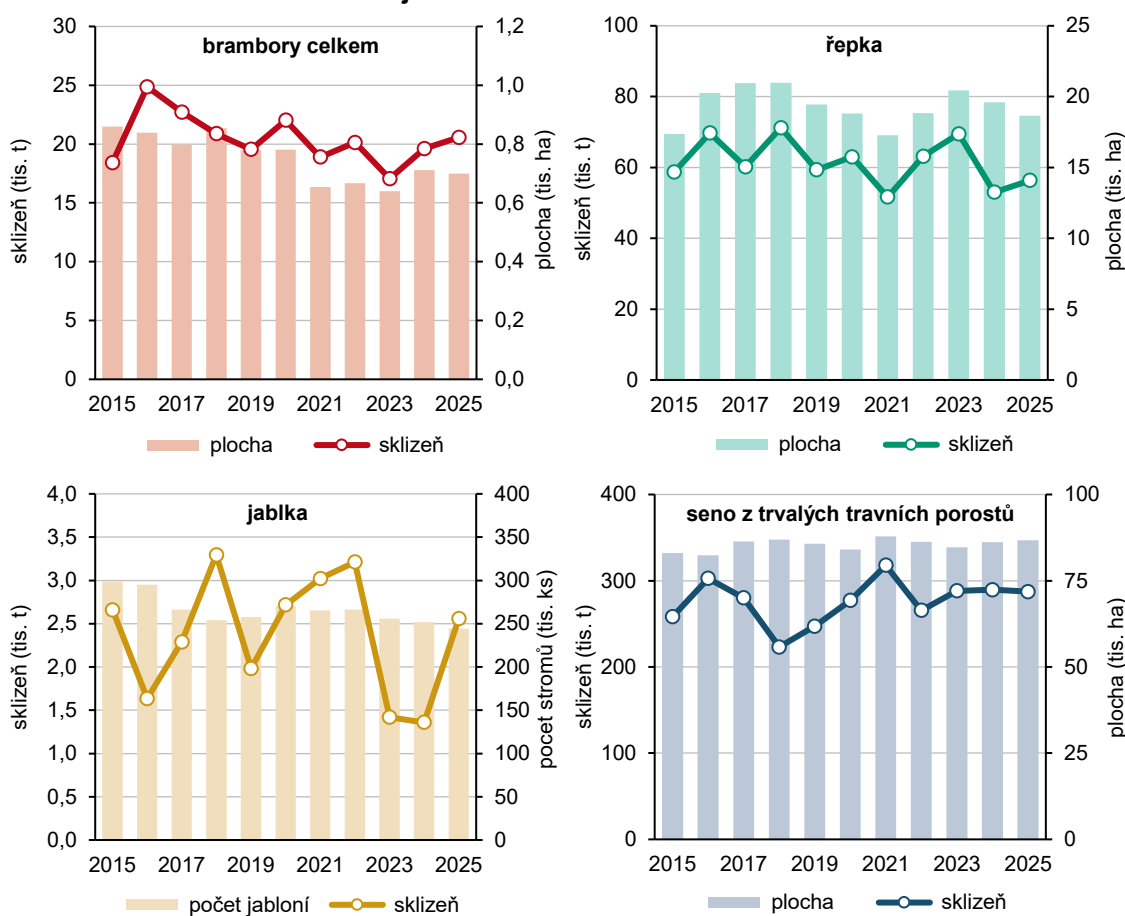
V Moravskoslezském kraji se v roce 2025 sklízely luskoviny a bílkovinné plodiny celkem z plochy 1,1 tisíce hektarů, což bylo o 1,4 % méně než v roce 2024. Při průměrném výnosu 1,83 t/ha, jenž byl druhý nejnižší v Česku, bylo sklizeno zhruba 2,0 tisíce tun luskovin (meziroční nárůst o 23,0 %). Nejvíce luskovin se sklídilo v krajích Středočeském a Jihomoravském (27,7 tisíce tun, resp. 21,6 tisíce tun).

Ani v produkci brambor celkem Moravskoslezský kraj nevyňikal. Na celkové republikové sklizni přesahující 734 tisíc tun se kraj podílel 2,8 %, což odpovídalo 20,6 tisíce tunám. Průměrný výnos 29,41 tuny z hektaru se nacházel pod celorepublikovou hodnotou 30,39 t/ha. Bramborářským krajem zůstala Vysočina, kde se sklídila více než třetina (254,4 tisíce tun) všech brambor vypěstovaných v Česku.

KOMENTÁŘ

Moravskoslezští zemědělci sklídili 434,2 tisíce tun řepy cukrové, což bylo o 12,9 % (o 64,2 tisíce tun) méně než v roce 2024. Mezi kraji se jednalo o čtvrtou největší sklizeň s 11,0% podílem na republikové produkci řepy cukrové. Největším pěstitelem této plodiny pak byl Středočeský kraj s 1 071,1 tisíce tunami (27,1 % z republikového celku). Sklizňová plocha se v Moravskoslezském kraji meziročně zmenšila o 17,2 % na 5,9 tisíce hektarů, naopak výnos 73,18 tuny z hektaru se proti roku 2024 zvýšil o 3,59 tuny.

Graf 1 Sklizeň a sklizňové plochy vybraných zemědělských plodin v Moravskoslezském kraji – 2. část



Ani v pěstování řepky Moravskoslezský kraj nevyňikal. V roce 2025 došlo k meziročnímu poklesu sklizňové plochy této plodiny o 4,8 % (na 18,7 tisíce hektarů). Přesto díky zlepšenému výnosu z hektaru o 0,31 tuny (na 3,02 tuny), vzrostla sklizeň řepky o 3,3 tisíce tun (nárůst o 6,3 %). Celkově se jí sklídilo 56,4 tisíce tun, což odpovídalo 5,5 % republikové úrody. Premiantem se stal Středočeský kraj, ve kterém se loni sklídilo přes 230 tisíc tun. V dalších dvou krajích (v Jihočeském kraji a na Vysočině) přesáhla váha úrody 100 tisíc tun.

Sklizňová plocha kukuřice na zeleno se v kraji meziročně rozšířila (o 6,7 %) a současně meziročně vzrostl její hektarový výnos o 20,4 %. Celková sklizeň se tak ve výsledku zvýšila

KOMENTÁŘ

o 28,4 % na 372,5 tisíce tun. Moravskoslezský kraj byl v produkci této plodiny až na devátém místě mezi kraji v Česku. Přes milion tun kukuřice na zeleno se sklídilo na Vysočině, v Jihočeském a Středočeském kraji.

Trochu jiná situace nastala v případě trvalých travních porostů. Meziročně došlo k mírnému zvětšení sklizňových ploch o 0,7 % na 86,8 tisíce hektarů, avšak průměrný hektarový výnos poklesl o 0,05 tuny a dosáhl 3,31 tuny. V konečném výsledku se sklídilo 287,4 tisíce tun píče v seně, což ale znamenalo pokles o 2,3 tisíce tun (o 0,8 %) ve srovnání s předchozím rokem. Mezi kraji se jednalo o třetí nejvyšší sklizeň, které odpovídal podíl na celorepublikové sklizni 9,0 %.

Víceméně symbolický byl podíl kraje na sklizni vinné révy, když se v kraji sklídily 4,3 tuny, přičemž celková sklizeň v Česku dosáhla téměř 95 tisíc tun. Jasným lídrem mezi kraji byl Jihomoravský kraj, na jehož území bylo vyprodukováno zhruba 94 % tohoto ovoce.

Podobná situace byla i ve sklizni jablek, kterých se v Moravskoslezském kraji vypěstovalo 2,6 tisíce tun, což představovalo podíl 2,1 % na celorepublikové úrodě. Nejvíce jablek bylo sklizeno v krajích Středočeském (podíl 28,8 %; 35,4 tisíce tun) a Královéhradeckém (podíl 14,3 %; 17,5 tisíce tun).

Zdroj:

[Definitivní údaje o sklizni zemědělských plodin - 2025](#)

Kontakt:

Patrik Szabo

Krajská správa ČSÚ v Ostravě

Tel.: 595 131 230

E-mail: patrik.szabo@csu.gov.cz