

## KOMENTÁŘ

12. 5. 2023

### Vodovody a kanalizace v Moravskoslezském kraji v roce 2022

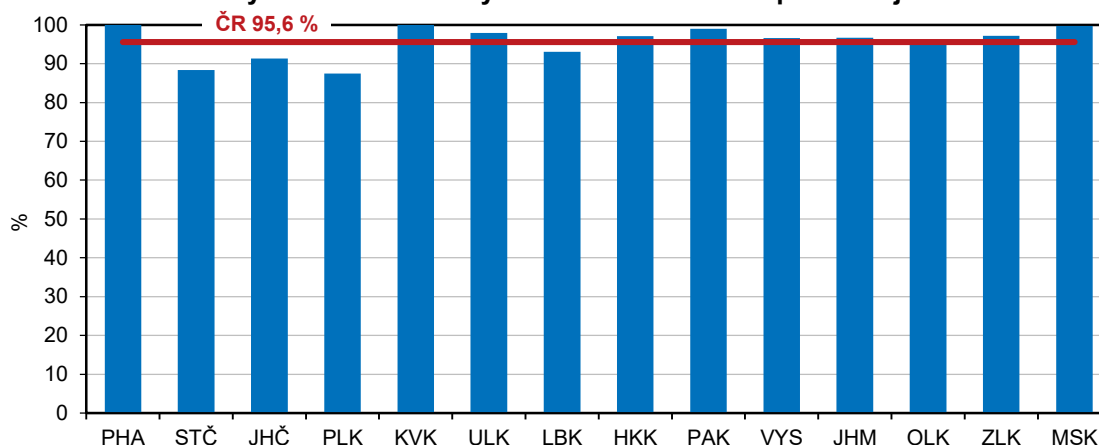
V roce 2022 dosáhla denní spotřeba vody v moravskoslezských domácnostech 90,4 litru na osobu a republikovou hodnotu převyšovala o 1 litr na osobu. V mezikrajském porovnání měl obyvatel Moravskoslezského kraje zásobovaný vodou z vodovodu čtvrtou nejvyšší spotřebu pitné vody. Obyvatelé v kraji loni za metr krychlový pitné vody zaplatili v průměru 42,30 Kč, za stočné 38,60 Kč. V porovnání s rokem 2021 se cena vody za metr krychlový zvýšila o 2,40 Kč a za stejný objem stočného se zaplatilo o 2,30 Kč více.

#### Vodovody

V roce 2022 bylo v Moravskoslezském kraji **zásobováno pitnou vodou z vodovodů** 1 171 862 osob, což představovalo podíl 99,7 % ze všech obyvatel žijících v kraji. Vyššího podílu (100,0 %) dosáhli pouze v Praze a Karlovarském kraji, naopak nejnižší podíl obyvatel zásobovaných vodou z vodovodů měl Plzeňský kraj s 87,5 %.

**Délka vodovodní sítě** v kraji dosahovala 7 863 km, což byla třetí největší hodnota mezi kraji po Středočeském kraji (11 787 km) a Jihomoravském kraji (8 118 km). Zatímco v Praze připadlo na 1 obyvatele zásobovaného pitnou vodou 2,9 m vodovodní sítě, v Kraji Vysočina byla tato délka více než čtyřnásobná (12,5 m) a v Moravskoslezském kraji pak více než dvojnásobná (6,7 m). Počet vodovodních přípojek v kraji v roce 2022 činil 218 761 kusů a počet osazených vodoměrů dosáhl 221 250 kusů.

Graf 1 Podíl obyvatel<sup>\*)</sup> zásobovaných vodou z vodovodů podle krajů v roce 2022



<sup>\*)</sup> z celkového počtu obyvatel (střední stav)

Celková denní spotřeba (domácnosti, průmysl a ostatní odběratelé) fakturované vody na 1 napojeného obyvatele i denní spotřeba fakturované vody domácnostem na 1 napojeného obyvatele v roce 2022 byly jednoznačně nejvyšší v Praze (162,8 l/os./den,

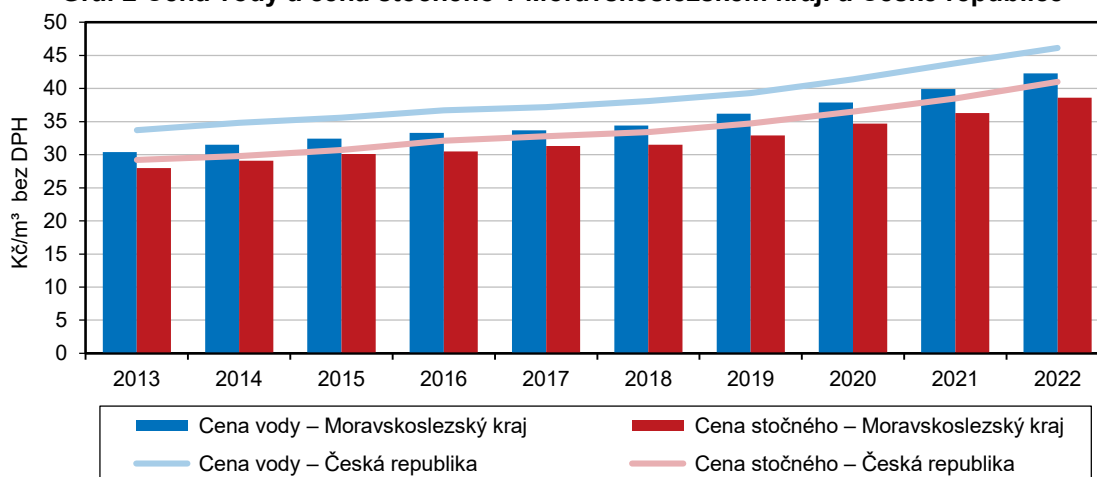
## KOMENTÁŘ

resp. 111,2 l/os./den), naopak nejnižších spotřeb dosáhli ve Zlínském kraji (111,3 l/os./den, resp. 77,2 l/os./den).

V Moravskoslezském kraji bylo v roce 2022 vyfakturováno celkem 54,7 mil. m<sup>3</sup>, což v přepočtu na osobu a den činilo 127,9 l vody s meziročním poklesem 1,6 l. Z toho domácnostem byla účtována spotřebovaná voda o objemu 38,7 mil. m<sup>3</sup>, průměrná denní spotřeba vody připadající na jednu osobu tak činila 90,4 l, tedy o 3,5 l méně než v roce 2021.

Ve vodohospodářských zařízeních kraje se v roce 2022 **vyrobilo** téměř 70,6 mil. m<sup>3</sup> pitné vody, v roce přechozím to bylo o 1,8 mil. m<sup>3</sup> více. Podíl vyrobené vody z vody podzemní představoval 20,6 %, což byla druhá nejnižší hodnota po Praze. Naopak nejvíce takto vyrobené vody vykázal Olomoucký kraj (91,6 %). Voda určená k realizaci o objemu 63,7 mil. m<sup>3</sup> ve srovnání s předchozím rokem poklesla v Moravskoslezském kraji o 1,8 mil. m<sup>3</sup>, tj. o 2,8 %.

**Graf 2 Cena vody a cena stočného v Moravskoslezském kraji a České republice**



Objem tržeb za **vodné** celkem v Moravskoslezském kraji dosáhl ve sledovaném období 2 312,8 mil. Kč (bez DPH), výsledek z roku 2021 tak byl překročen o 3,9 %. Průměrná cena za 1 m<sup>3</sup> fakturované vody v Moravskoslezském kraji se v roce 2022 proti roku 2021 zvýšila o 2,40 Kč na 42,30 Kč, což představovalo meziroční nárůst o 6,0 %. V krajích České republiky se průměrná cena za 1 m<sup>3</sup> fakturované vody v roce 2022 pohybovala od 38,90 Kč v Olomouckém kraji do 53,80 Kč v Ústeckém kraji.

Objem **vody nefakturované** se meziročně snížil z 9,8 mil. m<sup>3</sup> v roce 2021 na 8,9 mil. m<sup>3</sup> v roce 2022. Také meziročně ubylo ztrát vody v moravskoslezské trubní síti, a to o 11,8 %, ztráty tak v roce 2022 představovaly 6,7 mil. m<sup>3</sup>. Loňský podíl ztrát z vody vyrobené určené k realizaci v krajích Česka se pohyboval od 10,0 % v Jihomoravském kraji do 21,7 % v Ústeckém kraji. V Moravskoslezském kraji byl tento podíl druhý nejnižší, činil 10,5 % a proti celorepublikovému průměru byl nižší o 4,2 procentního bodu.

## KOMENTÁŘ

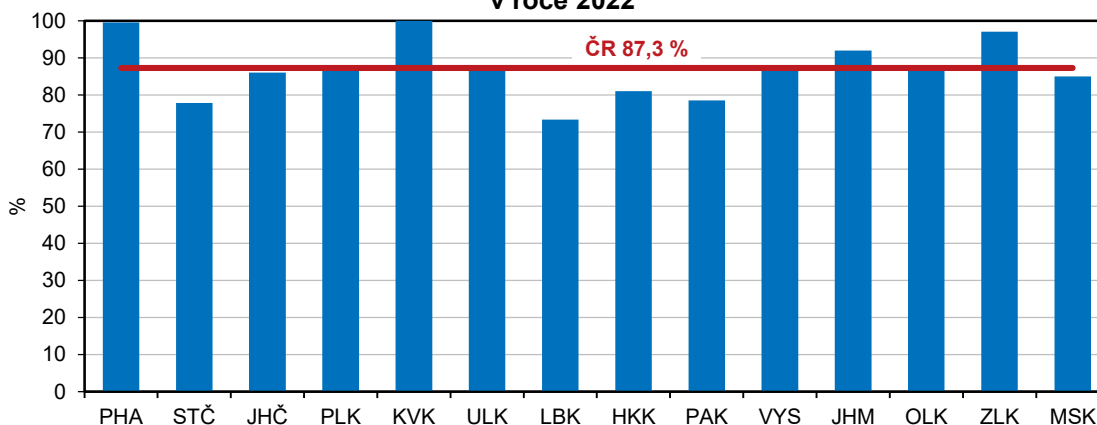
### Kanalizace

V Moravskoslezském kraji loni žilo 999 305 osob v **domech napojených na kanalizaci** odpadních vod, tj. 85,0 % z celkového počtu obyvatel. Počet obyvatel v **domech napojených na kanalizaci ústící do čistírny odpadních vod** dosáhl 949 643 osob.

V roce 2022 byly do moravskoslezské **kanalizační sítě** o délce 4 483 km vypuštěno 50,3 mil. m<sup>3</sup> odpadních vod, z toho tvořily vody splaškové 32,5 mil. m<sup>3</sup>. V čistírnách odpadních vod bylo celkem vyčištěno 83,8 mil. m<sup>3</sup> vody. Z tohoto množství byly převažující částí vody srážkové (balastní), a to 54,0 %, splaškové vody představovaly 48,2 % a zbylá část připadla na vody průmyslové a ostatní.

Podíl čištěných odpadních vod (do výpočtu podílu čištěných odpadních vod nevstupují srážkové vody, ale je počítán pouze jako podíl čištěných splaškových a průmyslových vod k jejich celkovému vypouštěnému objemu) představoval 95,1 %, což je o 2,6 procentního bodu méně v porovnání s republikovým průměrem. Do vodních toků bylo v Moravskoslezském kraji v roce 2022 vypuštěno 86,7 mil. m<sup>3</sup> vody, což je o 13,3 % (o 13,3 mil. m<sup>3</sup>) méně v porovnání s rokem předchozím.

**Graf 3 Podíl obyvatel<sup>\*)</sup> bydlících v domech napojených na kanalizaci podle krajů v roce 2022**



<sup>\*)</sup> z celkového počtu obyvatel (střední stav)

**Tržby za stočné** v Moravskoslezském kraji meziročně vzrostly o 1,6 % a v roce 2022 dosáhly 1 939,5 mil. Kč (bez DPH). V mezikrajském porovnání se průměrná cena za 1 m<sup>3</sup> odváděných odpadních vod pohybovala od 32,60 Kč v Kraji Vysočina do 48,40 Kč v Libereckém kraji. Cena stočného v Moravskoslezském kraji činila 38,60 Kč a byla o 2,30 Kč vyšší v porovnání s rokem 2021, proti republikovému průměru bylo stočné v kraji nižší o 2,40 Kč.

### Čistírny odpadních vod

Celková kapacita 183 moravskoslezských čistíren odpadních vod v roce 2022 činila 525,9 tis. m<sup>3</sup>/den. Provozy čistíren odpadních vod loni vyprodukovaly 22,6 tis. t sušiny. Z celkového objemu kalů byla sušina zneškodněna z více než poloviny kompostováním

## KOMENTÁŘ

(51,8 %), přímou aplikací a rekultivací bylo zneškodněno 43,2 % objemu kalů a 0,4 % bylo vyvezeno na skládku.

**Tab. 1 Vodovody a kanalizace v Moravskoslezském kraji**

	2018	2019	2020	2021	2022
<b>Vodovody</b>					
Délka vodovodní sítě (km)	7 790	7 805	7 816	7 850	7 863
Počet vodovodních přípojek	209 761	210 743	213 946	216 094	218 761
Obyvatelé zásobovaní vodou z vodovodů (osoby)	1 203 424	1 200 414	1 195 872	1 179 000	1 171 862
Podíl obyvatel zásobovaných vodou <sup>1)</sup> (%)	99,9	99,9	99,9	99,9	99,7
Voda vyrobená pitná (tis. m <sup>3</sup> )	75 836	74 879	72 547	72 469	70 636
Voda fakturovaná pitná (tis. m <sup>3</sup> )	56 989	56 615	55 325	55 719	54 725
z toho pro domácnosti	39 473	39 260	39 842	40 388	38 665
Specifické množství vody fakturované domácnostem (l/os/den)	89,9	89,6	91,0	93,9	90,4
Cena vody (Kč/m <sup>3</sup> bez DPH)	34,4	36,2	37,9	39,9	42,3
<b>Kanalizace</b>					
Délka kanalizační sítě (km)	4 231	4 242	4 323	4 432	4 483
Počet kanalizačních přípojek	129 874	130 748	133 214	136 158	136 521
Obyvatelé trvale bydlící v domech napojených na kanalizaci (osoby)	1 001 076	996 871	1 001 263	1 001 777	999 305
z toho osoby napojené na kanalizaci s koncovou čistírnou odpadních vod (ČOV)	931 300	936 474	942 555	947 701	949 643
Podíl obyvatel trvale bydlících v domech napojených na kanalizaci <sup>1)</sup> (%)	83,1	83,0	83,6	84,9	85,0
Vypouštěné odpadní vody bez zpoplatněných srážkových vod (tis. m <sup>3</sup> )	47 646	47 751	46 149	46 612	45 677
Čištěné odpadní vody bez srážkových (tis. m <sup>3</sup> )	45 632	45 610	43 863	44 328	43 439
Podíl čištěných odpadních vod bez srážkových (%)	95,8	95,5	95,0	95,1	95,1
Cena stočného (Kč/m <sup>3</sup> bez DPH)	31,5	32,9	34,7	36,3	38,6
<b>Čistírny odpadních vod</b>					
Počet ČOV	164	167	172	179	183
Celková kapacita ČOV (m <sup>3</sup> /den)	522 563	523 897	529 554	525 826	525 927
Kaly produkované v ČOV (t sušiny)	24 445	23 299	23 044	23 733	22 561

<sup>1)</sup> z celkového počtu obyvatel (střední stav v roce)

### Zdroj:

[Vodovody, kanalizace a vodní toky – 2022](#)

### Kontakt:

Jan Dehner  
Krajská správa ČSÚ v Ostravě  
Tel.: 595 131 232  
E-mail: [jan.dehner@czso.cz](mailto:jan.dehner@czso.cz)