

KOMENTÁŘ

22. 10. 2024

Výdaje na ochranu životního prostředí v Moravskoslezském kraji v roce 2023

Největší část z prostředků na ochranu životního prostředí v roce 2023 vložili investoři se sídlem v Moravskoslezském kraji do oblasti nakládání s odpady (40,4 % z celkové částky 15,6 miliardy Kč) a dále téměř rovným dílem do nakládání s odpadními vodami (26,6 %) a do ochrany ovzduší a klimatu (26,4 %). Více než dvě třetiny z výdajů na ochranu životního prostředí tvořily neinvestiční náklady (10,8 miliardy Kč).

Výdaje na ochranu životního prostředí zahrnují výdaje na pořízení dlouhodobého hmotného majetku na ochranu a neinvestiční náklady, které se vztahují k aktivitám na ochranu životního prostředí (technologie, procesy, zařízení nebo jejich části). Hlavním účelem těchto výdajů je zachycení, odstranění, monitorování, kontrola, snižování, prevence nebo eliminace znečišťujících látek a znečištění nebo jakékoliv jiné poškození životního prostředí, ke kterému dochází při činnosti podniků.

V roce 2023 investoři se sídlem na území Moravskoslezského kraje v tomto směru vynaložili částku v hodnotě 15,6 miliardy Kč, což znamenalo meziroční růst o 2,1 miliardy Kč (o 15,4 %). Větší část těchto výdajů tradičně směřovala do neinvestiční oblasti, a to 10,8 miliardy Kč (tj. 69,1 % z celkového objemu výdajů na životní prostředí).

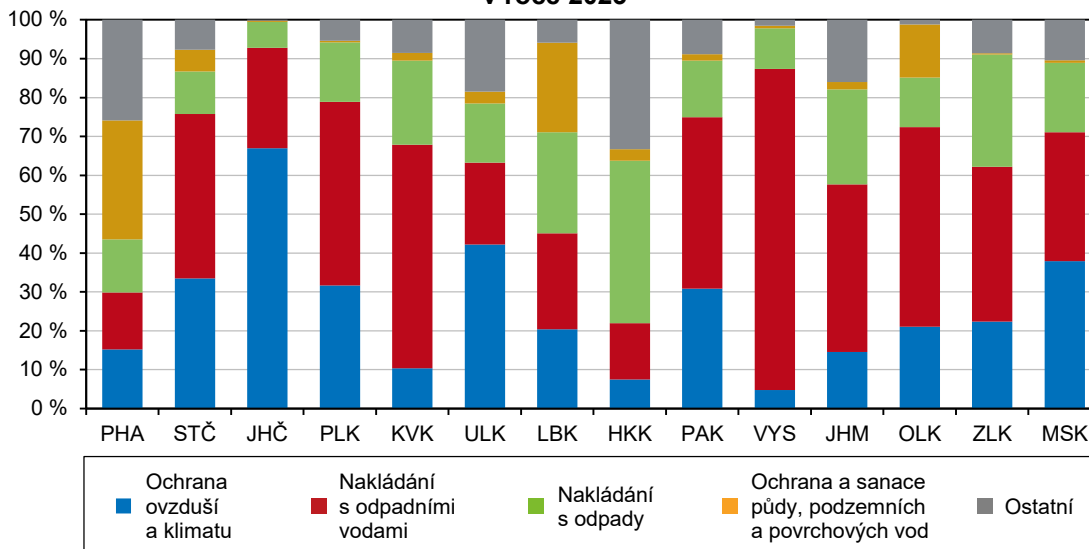
Tab. 1 Investice a neinvestiční náklady na ochranu životního prostředí investorů se sídlem na území Moravskoslezského kraje podle programového zaměření

tis. Kč, běžné ceny

Rok	Celkem	z toho				
		ochrana ovzduší a klimatu	nakládání s odpadními vodami	nakládání s odpady	ochrana a sanace půdy, podzemních a povrchových vod	ochrana biodiverzity (druhová rozmanitost) a krajiny
Investice						
2019	4 614 534	2 566 828	1 308 556	531 998	28 386	13 286
2020	4 497 500	1 873 173	1 661 319	430 151	112 428	2 177
2021	4 661 114	1 528 040	2 108 662	301 077	88 358	4 818
2022	4 145 597	1 576 001	1 882 550	249 338	83 572	30 226
2023	4 803 420	1 820 019	1 595 849	856 606	30 862	19 236
Neinvestiční náklady						
2019	6 799 909	1 019 963	1 498 674	3 791 210	240 195	98 748
2020	6 622 239	1 001 143	1 577 371	3 661 913	178 026	67 544
2021	7 880 940	1 394 939	1 654 078	4 378 982	240 344	82 076
2022	9 331 372	2 136 364	1 820 487	4 921 169	241 113	66 905
2023	10 752 667	2 325 502	2 503 848	5 429 413	267 943	68 411

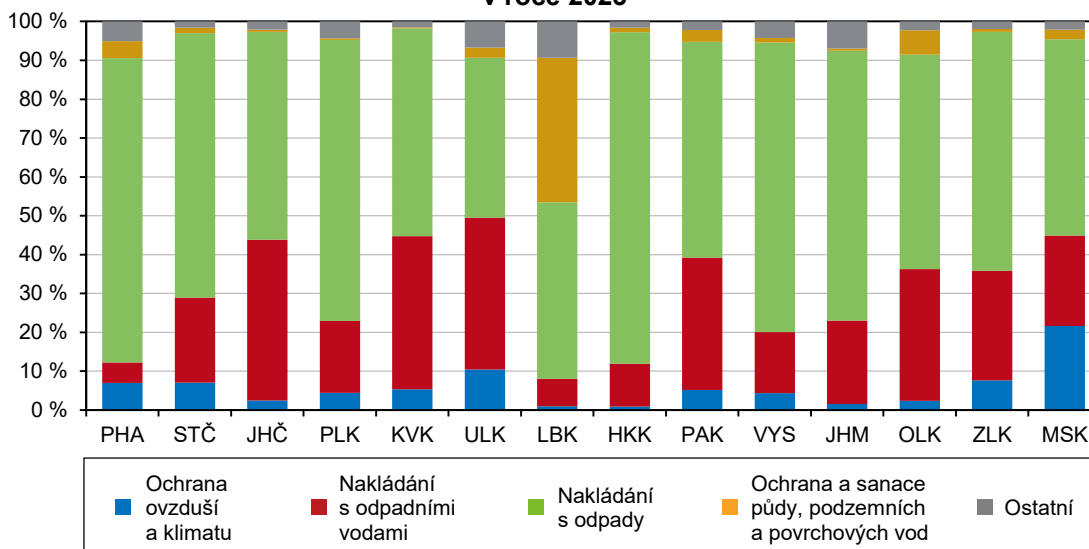
KOMENTÁŘ

Graf 1 Investice na ochranu životního prostředí podle kraje sídla investora v roce 2023



Celkový objem investičních výdajů dosáhl v roce 2023 v Moravskoslezském kraji 4,8 miliardy Kč, což bylo meziročně o 658 milionů Kč více (nárůst o 15,9 %). Zatímco v předchozích dvou letech nejvyšší podíl z celkového objemu investic zaujímaly investiční výdaje do nakládání s odpadními vodami, v roce 2023 to byly investice na ochranu ovzduší a klimatu, které dosáhly podílu 37,9 %. Meziročně vzrostly o 244 milionů korun a celkově dosáhly 1,8 miliardy korun. S podílem 33,2 % byly druhými nejvyššími výdaje na nakládání s odpadními vodami. Dosáhly výše téměř 1,6 miliardy Kč a proti roku 2022 byly nižší

Graf 2 Neinvestiční výdaje na ochranu životního prostředí podle kraje sídla investora v roce 2023

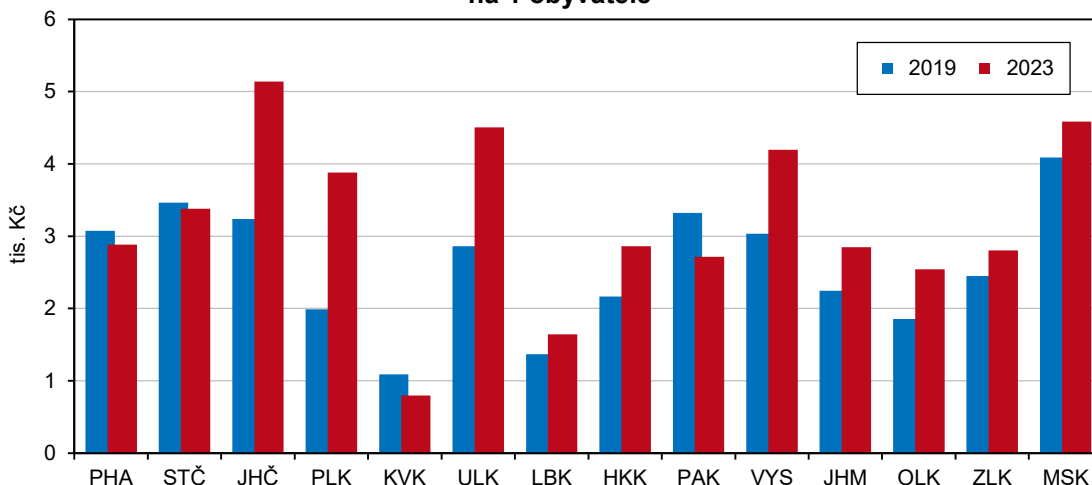


KOMENTÁŘ

o 287 milionů Kč. Do oblasti nakládání s odpady bylo v roce 2023 investováno 857 milionů Kč (podíl 17,8 % z celkových investic), což představovalo ve srovnání s předchozím rokem výrazný nárůst o 607 milionů Kč. Investice do ochrany a sanace půdy, podzemních a povrchových vod v roce 2023 meziročně opět poklesly, tentokrát o 63,1 %, a činily zhruba 31 milionů korun (podíl 0,6 % z celkových investic). Taktéž meziročně méně prostředků (o 36,4 %) bylo vloženo do ochrany biodiverzity (druhové rozmanitosti) a krajiny. Investice dosáhly hodnoty přes 19 milionů Kč, tj. 0,4 % z celkových investic.

Celkový objem neinvestičních nákladů činil v roce 2023 v Moravskoslezském kraji 10,8 miliardy Kč, což bylo proti roku 2022 o 1,4 miliardy Kč více (nárůst o 15,2 %). Největší část (5,4 miliardy Kč, tj. podíl 50,5 %) z těchto nákladů tvořily výdaje spojené s nakládáním s odpady. Stejně tomu bylo i v letech předchozích, přičemž podíl této oblasti byl v některých letech ještě výraznější (přes 55 %). Proti předchozímu roku se pořadí na dalších dvou místech prohodilo. Na druhé pozici se tentokrát umístilo nakládání s odpadními vodami s podílem 23,3 % z celkových neinvestičních nákladů. Hodnota vynaložených prostředků na tuto oblast dosáhla 2,5 miliardy Kč a proti roku 2022 byla o 683 milionů korun vyšší (nárůst o 37,5 %). Třetí největší podíl z neinvestičních nákladů (21,6 %) mířil do ochrany ovzduší a klimatu. Konkrétně šlo o 2,3 miliardy Kč, což ve srovnání s rokem 2022 bylo o 189 milionů korun více (nárůst o 8,9 %). Jednalo se o naprosto nejvyšší objem nákladů do této oblasti mezi všemi kraji Česka. Nejnižší neinvestiční náklady směřovaly stejně jako v případě investičních výdajů do ochrany a sanace půdy, podzemních a povrchových vod (268 milionů Kč, podíl 2,5 %) a ochrany biodiverzity (druhová rozmanitost) a krajiny (68 milionů Kč, podíl 0,6 %). V obou těchto položkách zaznamenal kraj podprůměrné hodnoty ve srovnání s celým Českem a v případě ochrany biodiverzity a krajiny šlo dokonce o jeden z nejnižších podílů mezi kraji.

Graf 3 Investice na ochranu životního prostředí podle kraje místa investice na 1 obyvatele



Investice na ochranu životního prostředí vynaložené na území Moravskoslezského kraje dosáhly v roce 2023 částky 5,4 miliardy Kč, tj. meziročně o 775 milionů Kč více (nárůst o 16,5 %). V přepočtu na 1 obyvatele činily tyto investice 4 585 Kč. Tato částka byla po

KOMENTÁŘ

Jihočeském kraji (5 140 Kč na 1 obyvatele) druhá nejvyšší a přesahovala o 1 219 Kč průměr za celé Česko (3 366 Kč na 1 obyvatele). Investice na 1 obyvatele v Moravskoslezském kraji bývají v posledních letech obecně vyšší než celorepublikový průměr. Nejméně prostředků na 1 obyvatele bylo v roce 2023 proinvestováno v Karlovarském kraji (795 Kč), pod republikovým průměrem se ocitlo osm krajů.

Zdroj:

[Výdaje na ochranu životního prostředí - 2023](#)

Kontakt:

Jan Halva
Krajská správa ČSÚ v Ostravě
Tel.: 595 131 233
E-mail: jan.halva@csu.gov.cz