

KOMENTÁŘ

25. 11. 2025

Stav a lov zvěře v Olomouckém kraji v roce 2024

V jarních kmenových stavech byly v Olomouckém kraji nejčteněji zastoupeni zajíci a srnčí zvěř. Počty zajíců se přesto v našich lesích od roku 2020 nepřetržitě snižují. Nejvyšší odstřely byly v loňském mysliveckém roce zaznamenány v případě bažantů a poté u srnčí zvěře, u kterých došlo i k meziročnímu nárůstu počtu odstřelů. U ostatních vybraných druhů zvěře došlo ke snížení počtu odstřelů, nejvýraznější pokles byl u černé zvěře.

K 31. 3. 2025 bylo v jarních kmenových stavech v Olomouckém kraji evidováno 19,5 tis. kusů **zajíců**. Meziročně se jejich počet snížil o 353 kusů (-1,8 %), početní stavy zajíců klesají nepřetržitě od roku 2020. Nejvíce zajíců bylo sečteno ve Středočeském kraji společně s hlavním městem Prahou (48,8 tis. kusů, 19,1 % celorepublikového úhrnu) a v Jihomoravském kraji (46,7 tis. kusů, 18,3 % celorepublikového úhrnu). Olomoucký kraj se na republikovém celku podílel 7,6 %.

Stav a lov vybraných druhů zvěře v Olomouckém kraji

Zvěř	v kusech									
	2015	2016	2017	2018	2019	2020	2021	2022	2023	2024
	Jarní kmenový stav ¹⁾									
Jelení	2 206	2 281	2 536	2 625	2 577	2 693	2 729	2 837	2 926	2 853
Daňčí	1 276	1 269	1 202	1 265	1 282	1 493	1 444	1 458	1 522	1 550
Mufloní	840	877	1 022	986	1 040	1 162	1 199	1 228	1 043	1 051
Srnčí	17 696	17 808	17 684	17 816	17 708	17 782	17 858	18 092	18 131	18 012
Černá	2 733	2 493	2 517	2 579	2 465	2 584	2 569	2 718	2 936	3 080
Zajíci	20 626	19 418	19 134	19 320	20 917	21 111	20 332	20 035	19 860	19 507
Kachna divoká	5 059	4 030	3 945	4 473	4 555	4 745	3 947	4 142	3 944	3 807
Bažanti	11 729	10 834	10 837	11 345	12 082	11 817	10 786	10 465	9 447	9 786
	Odstřel ²⁾									
Jelení	2 773	2 756	2 863	3 145	3 478	3 680	4 070	4 462	5 297	4 883
Daňčí	1 416	1 551	1 660	1 656	1 894	1 740	1 884	1 974	2 209	2 087
Mufloní	442	488	491	527	620	688	572	541	478	428
Srnčí	6 708	6 496	6 587	6 834	7 024	7 566	7 572	7 968	8 406	9 014
Černá	9 462	9 678	14 271	8 387	13 504	7 528	13 746	7 726	13 889	8 036
Zajíci	4 149	3 384	3 202	3 729	4 986	3 138	2 671	3 246	4 243	3 191
Kachna divoká	10 853	10 571	9 572	9 057	9 427	6 862	6 486	4 574	4 515	4 065
Bažanti	13 530	16 245	14 792	16 998	18 991	17 499	19 282	16 069	16 313	17 036

¹⁾ stav k 31. 3. následujícího roku

²⁾ za období od 1. 4. daného roku do 31. 3. následujícího roku

V honitbách Olomouckého kraje bylo dále sečteno 18,0 tis. kusů **srnčí zvěře**. Proti předchozímu období jarní kmenové stavy srnčí zvěře klesly o 0,7 %, tj. o 119 kusů.

KOMENTÁŘ

Nejpočetnější stáda těchto zvířat byla evidována opět ve Středočeském kraji společně s hlavním městem Prahou (44,5 tis. kusů, 14,9% podíl na celkovém počtu v Česku) a poté v Jihočeském kraji (36,5 tis. kusů, 12,2 % na celku ČR). Olomoucký kraj se na jarních kmenových stavech srnčí zvěře v Česku podílel 6,0 %.

Mezi dalšími sledovanými druhy srstnaté zvěře bylo v jarních kmenových stavech kromě zajíců a srnčí zvěře dále evidováno 3,1 tis. kusů **zvěře černé**, 2,9 tis. kusů **jelení**, 1,6 tis. kusů **daňčí** a 1,1 tis. kusů **mufloní** zvěře. Meziroční nárůst stavu srstnaté zvěře byl zaznamenán v případě zvěře černé (+4,9 %), daňčí (+1,8 %) a mufloní (0,8 %), počty jelení zvěře meziročně klesly o 2,5 %.

Mezi vybranými druhy **pernaté zvěře** byly v Olomouckém kraji sledovány divoké kachny a bažanti. Početní stav **bažantů** se meziročně zvýšil o 3,6 % na 9,8 tis. kusů. Naproti tomu počty **divokých kachen** zaznamenaly snížení svých jarních kmenových stavů o 3,5 % na 3,8 tis. kusů. Zatímco divoké kachny v kraji se svým počtem podílely na republikovém celku pouze 3,6 %, největší koncentraci (30,7 %) těchto opeřenců nalezneme v Jihočeském kraji, který je pro divoké kachny významnou oblastí zejména díky rozsáhlým rybníčním systémům.

Na území Olomouckého kraje bylo v období od 1. 4. 2024 do 31. 3. 2025 **odstřelem uloveno** 17,0 tis. kusů bažantů, 9,0 tis. kusů srnčí zvěře, 8,0 tis. kusů černé, 4,9 tis. jelení zvěře, 4,1 tis. kusů kachny divoké, 3,2 tis. kusů zajíců, 2,1 tis. kusů daňčí zvěře a 0,4 tis. kusů mufloní zvěře.

U srstnaté zvěře byl v Olomouckém kraji zaznamenán meziroční nárůst počtu odstřelů pouze u zvěře srnčí (+7,2 %), u ostatních vybraných druhů došlo ke snížení počtu odstřelů. K nejvýraznějšímu poklesu odstřelů došlo u černé zvěře (-42,1 %) a u zajíců (-24,8 %), u mufloní zvěře došlo ke snížení o 10,5 %, u jelení zvěře (-7,8 %) a u daňčí zvěře (-5,5 %). **Z pernaté zvěře** byl úbytek počtu odstřelů evidován u divokých kachen (-10,0 %), naopak u bažantů se počet odstřelů oproti předchozímu období zvýšil o 4,4 %.

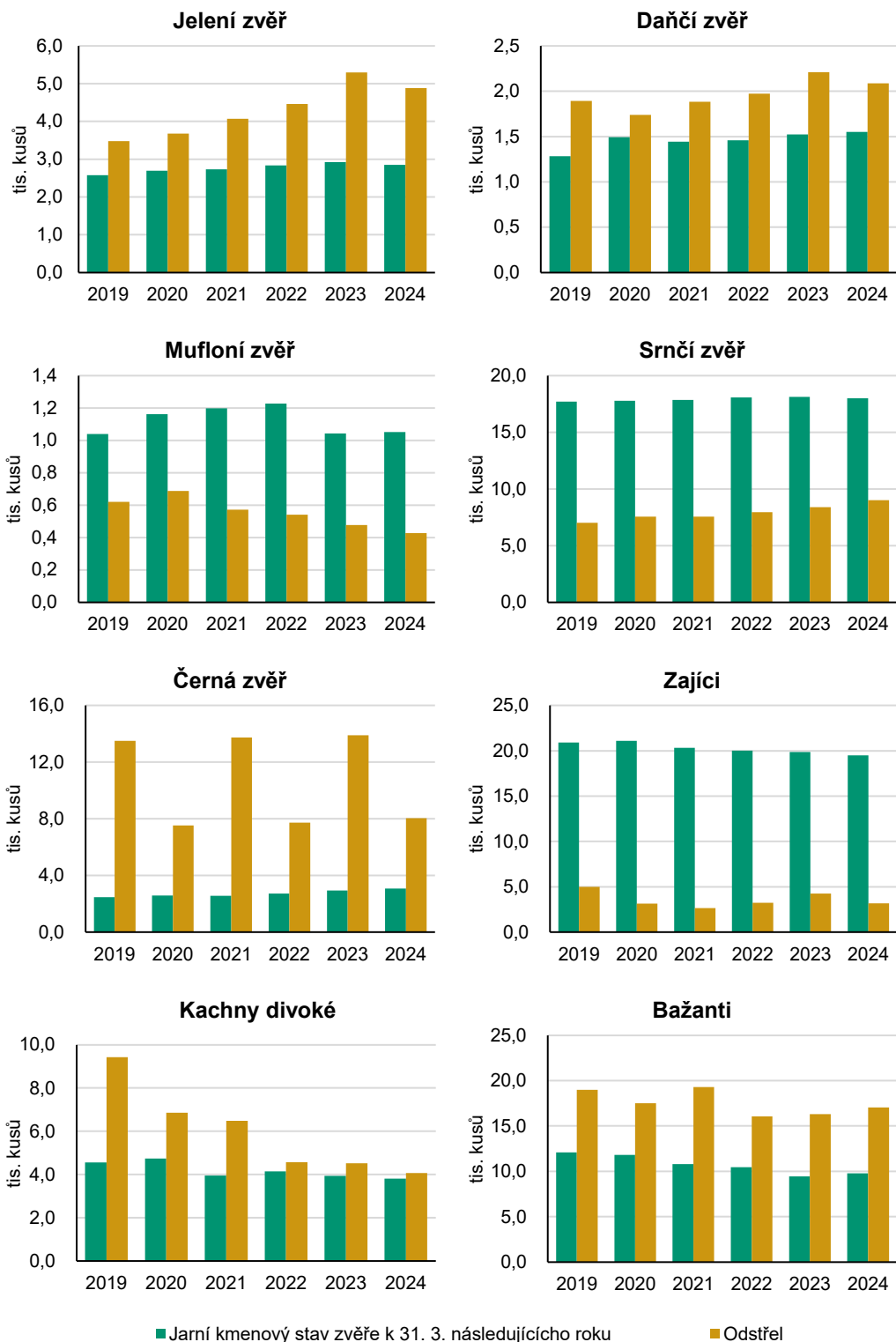
V Česku poklesl počet odstřelů u všech vybraných druhů zvěře s výjimkou zvěře daňčí (+10,8 %) a srnčí (10,0 %). Nejvíce poklesl odstřel u černé zvěře, a to o čtvrtinu (-25,1 %). Výrazný pokles odstřelů u černé zvěře nastal ve všech krajích kromě Karlovarského kraje, kde meziročně narostl o 61,6 %.

Poznámky:

O mysliveckém hospodaření podává informaci Roční výkaz o honitbách, stavu a lovu zvěře (za období 1. 4. daného roku až 31. 3. roku následujícího). Jarní kmenové stavy se uvádí k 31. 3. následujícího roku (např. za rok 2024 k 31. 3. 2025). Jarní kmenové stavy v jednotlivých krajích se sledují za vybrané druhy zvěře, do níž se řadí jelení, daňčí, mufloní, srnčí a černá zvěř, zajíci, kachny divoké a bažanti.

KOMENTÁŘ

Stav a lov vybraných druhů zvěře v Olomouckém kraji



KOMENTÁŘ

Kontakt:

Kateřina Káňová

Oddělení informačních služeb

T: 585 731 512

E: katerina.kanova@csu.gov.cz