

KOMENTÁŘ

4. 3. 2025

Chov hospodářských zvířat v Olomouckém kraji v roce 2024

Zatímco počet chovaného skotu se na konci roku 2024 v zemědělských podnicích v Olomouckém kraji meziročně zvýšil, počet prasat stále klesá. Výroba mléka v kraji byla v roce 2024 rekordní.

Chov skotu

Podle statistického šetření v zemědělských podnicích bylo na konci roku v Olomouckém kraji evidováno celkem 87 414 ks skotu. Oproti stavu k 31. 12. 2023 byl zjištěn nárůst počtu skotu o 2 048 ks (o 2,4 % více). Navýšení stavu se týkalo starších věkových kategorií skotu (skot starší 1 roku - navýšení o 5,6 %), naopak došlo k poklesu počtů ve věkových kategoriích do 1 roku (pokles o 5,0 %). Meziročně vzrostl i počet krav na 36 806 kusů (o 1 564 ks více, tj. o 4,4 %).

Stavy skotu podle věkových kategorií v Olomouckém kraji

			Stavy k 31. 12. (kusy)				Rozdíl 2024-2023 (kusy)	Index 2024/2023 (%)
			2021	2022	2023	2024		
Skot celkem			86 447	86 268	85 366	87 414	2 048	102,4
Do 6 měsíců	telata jatečná		30	84	20	16	-4	80,0
	telata ostatní	býčci	4 752	4 918	5 016	4 511	-505	89,9
		jalovičky	7 311	6 712	7 472	7 352	-120	98,4
Nad 6 měsíců až do 12 měsíců	telata jatečná		28	68	17	36	19	211,8
	telata ostatní	býčci	5 101	4 937	5 041	4 731	-310	93,9
		jalovičky	8 043	7 930	8 277	7 892	-385	95,3
Nad 1 rok a do 2 let	býci	plemenní	114	93	87	90	3	103,4
		ostatní vč.volů	5 906	6 398	5 501	5 688	187	103,4
	jalovice jatečné		483	465	659	1 182	523	179,4
	jalovice ostatní	zapuštěné	6 672	6 351	6 065	6 095	30	100,5
		nezapuštěné	6 561	6 515	6 397	6 764	367	105,7
Nad 2 roky	býci	plemenní	490	488	455	485	30	106,6
		ostatní vč.volů	552	724	959	1 132	173	118,0
	jalovice jatečné		94	102	172	227	55	132,0
	jalovice ostatní	zapuštěné	3 340	3 248	3 091	3 194	103	103,3
		nezapuštěné	723	1 041	895	1 213	318	135,5
	krávy dojené	zapuštěné	17 303	16 723	15 481	16 079	598	103,9
		nezapuštěné	6 702	6 477	7 533	7 804	271	103,6
	krávy ostatní	zapuštěné	10 273	10 530	10 096	10 642	546	105,4
	nezapuštěné	1 969	2 464	2 132	2 281	149	107,0	

KOMENTÁŘ

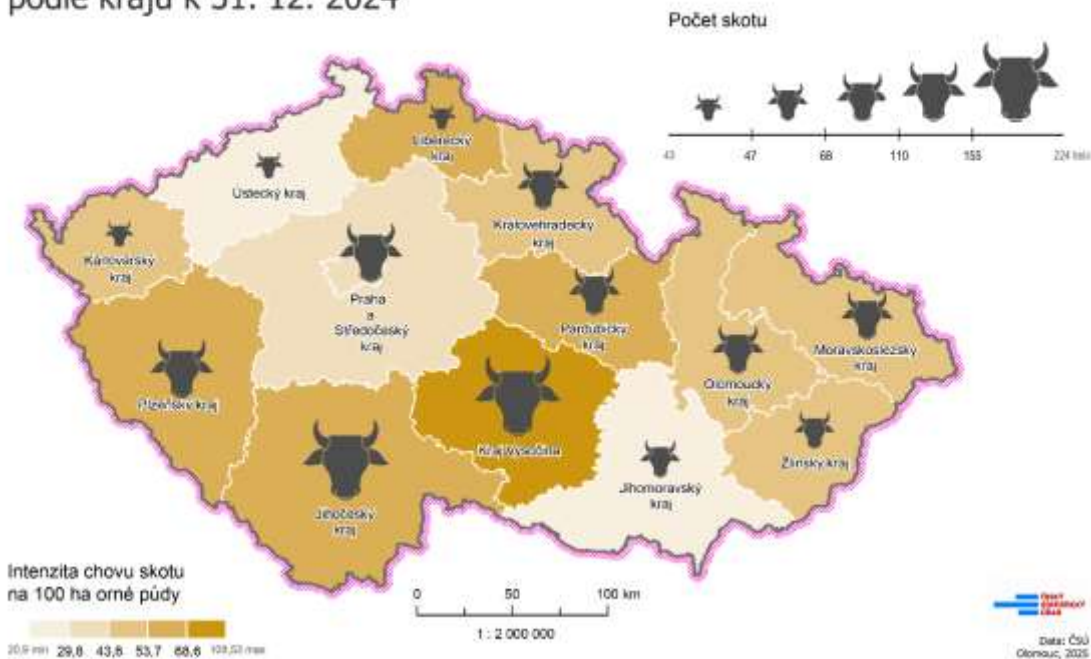
Počty skotu i krav vzrostly v celé republice na 1 397,4 tis. ks, z toho bylo 579,6 tis. ks krav (meziročně o 2,0 % více v obou případech). Chovy skotu v Olomouckém kraji se na celkových počtech podílely 6,3 %. Nejvíce skotu bylo chováno v Jihočeském kraji (16,0 %) a v Kraji Vysočina (15,9 % z celkového počtu skotu).

Výroba a prodej mléka, výroba jatečného skotu v Olomouckém kraji

	Měřicí jednotka	Období				Rozdíl 2024-2023	Index 2024/2023 (%)
		2021	2022	2023	2024		
Výroba mléka	tis. l	213 160	209 922	216 417	229 232	12 815	105,9
Průměrná denní dojivost	l	24,29	24,81	25,50	26,55	1,04	104,1
Průměrná roční dojivost	l	8 867	9 055	9 308	9 716	408	104,4
Prodej mléka	tis. l	206 167	203 843	209 790	221 672	11 882	105,7
Výroba jatečného skotu	kusy	19 979	19 207	19 740	19 382	-358	98,2
Výroba jatečného skotu	t ž. hm.	11 079	10 551	11 279	10 863	-416	96,3

Výroba mléka v zemědělských podnicích v kraji byla vykázána v rekordní výši 229 232 tis. l s meziročním zvýšením o 5,9 %. Průměrná roční dojivost dojnice v kraji pak dosáhla 9 715,7 l mléka, což bylo nejvíce od začátku sledování krajských dat od roku 2001. Bylo to také více než činil republikový průměr (9 573,5 l). Celkem bylo v roce 2024 v České republice vyrobeno přes 3 460 mil. litrů mléka, na čemž se produkce mléka z Olomouckého kraje podílela 6,6 %.

CHOV SKOTU V ČESKÉ REPUBLICE podle krajů k 31. 12. 2024

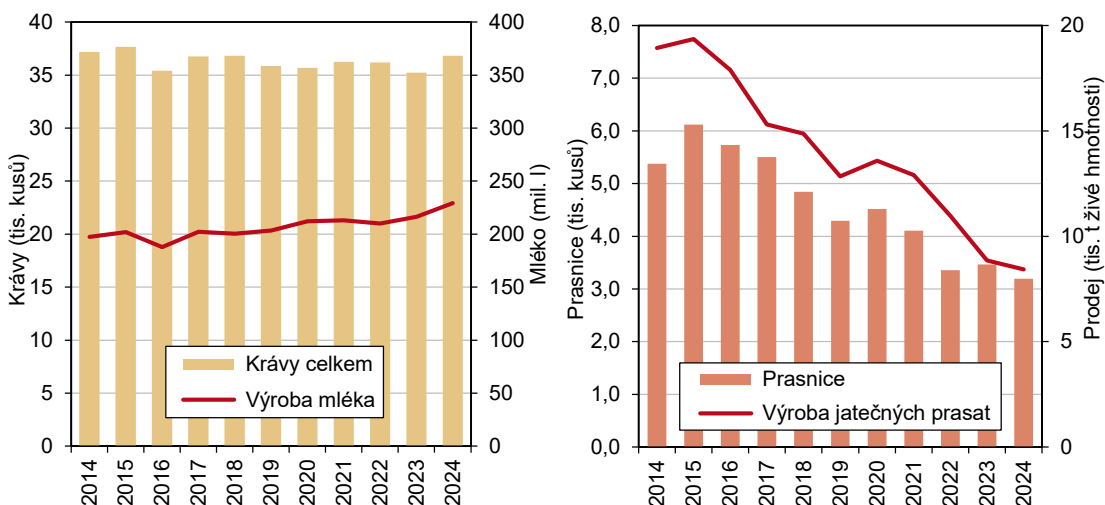


KOMENTÁŘ

Z dalších sledovaných dat chovu skotu se v kraji v roce 2024 narodilo 36,5 tis. telat, na 100 krav se podařilo odchovat 92,8 telat, úhyn telat činil 5,7 % z počtu narozených, což bylo více než průměrný úhyn za republiku (5,4 %).

Produkce jatečného skotu v kraji byla meziročně nižší a představovala 19 382 ks (oproti roku 2023 pokles o 358 ks) v živé hmotnosti 10 863 tun (pokles o 3,7 %). Průměrná živá hmotnost činila 560,5 kg/ks. Na celkové produkci jatečného skotu se krajský výsledek podílel 6,2 %.

Stavy krav a výroba mléka, stav prasnic a výroba jatečných prasat v Olomouckém kraji



Chov prasat

Podle výsledků šetření bylo k 31. 12. 2024 v krajských zemědělských podnicích opět chováno méně kusů prasat než na konci předchozího roku. Meziročně došlo k poklesu o 640 kusů na celkový počet 48 651 prasat (pokles o 1,3 %). Na konci roku 2024 byl sice evidován vyšší počet selat do 20 kg (15,1 tis. ks, o 1,9 % více), ale snížil se počet mladých prasat do 50 kg (12,0 tis. ks, o 0,5 % méně) i počet prasat na výkrm (16,9 tis. ks, pokles o 3,3 %). Počet chovných prasat byl meziročně nižší o téměř 300 ks (pokles o 5,9 %), celkem bylo evidováno 4 675 ks chovných prasat, z toho bylo 3 193 prasnic.

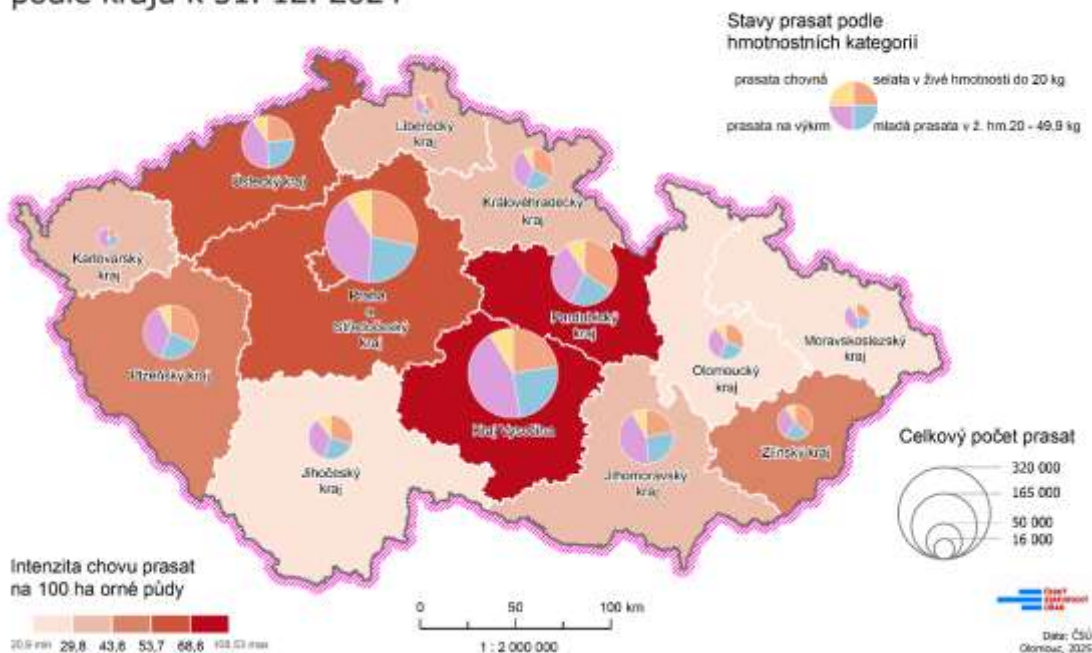
Stav prasat v kraji se na celkovém počtu prasat v republice (1 421,8 tis. ks) podílel jen 3,4 %. Největší chovy byly vykázány ve Středočeském kraji spolu s Prahou (22,8 % z počtu prasat v republice) a v Kraji Vysočina (21,7 %).

V roce 2024 se v kraji narodilo 118,9 tis. selat, na 1 prasnici připadlo 31,6 narozených selat. Vzhledem k 7,7% úhynu selat (nižší než republikový úhyn 10,7 % z počtu narozených selat) se podařilo odchovat 29,2 selat za rok na jednu prasnici.

Krajská produkce jatečných prasat dosáhla v roce 2024 celkem 8 428 tun ž. hm., což bylo ve srovnání s produkcí v předchozím roce o 4,8 % méně. Na celkové výrobě jatečných prasat v republice (259,8 tis. t ž. hm.) tvořila jen 3,2 %.

KOMENTÁŘ

CHOV PRASAT V ČESKÉ REPUBLICE
podle krajů k 31. 12. 2024



Stavy prasat podle hmotnostních kategorií a účelu chovu v Olomouckém kraji

	Stavy k 31. 12. (kusy)				Rozdíl 2024-2023 (kusy)	Index 2024/2023 (%)
	2021	2022	2023	2024		
Prasata celkem	64 832	49 582	49 291	48 651	-640	98,7
Selata						
ž. hm. nižší než 20 kg	21 142	14 374	14 801	15 078	277	101,9
Mladá prasata						
ž. hm. 20 - 50 kg	13 134	11 511	12 098	12 043	-55	99,5
Prasata na výkrm (včetně vyřazených prasnic a kanců)						
50 - 80 kg ž.hm.	24 690	18 637	17 422	16 855	-567	96,7
80 - 110 kg ž.hm.	12 751	10 578	8 857	9 013	156	101,8
110 a více kg ž.hm.	9 738	6 234	7 081	6 231	-850	88,0
2 201	1 825	1 484	1 611		127	108,6
Prasata chovná (50 a více kg ž.hm.)						
kanci	5 866	5 060	4 970	4 675	-295	94,1
prasnice	55	54	42	41	-1	97,6
zapuštěné	4 108	3 358	3 468	3 193	-275	92,1
nezapuštěné	3 121	2 588	2 569	2 316	-253	90,2
prasničky	987	770	899	877	-22	97,6
zapuštěné	1 703	1 648	1 460	1 441	-19	98,7
nezapuštěné	1 011	826	823	812	-11	98,7
692	822	637	629	-8	98,7	

KOMENTÁŘ

Chov drůbeže

Na konci roku 2024 bylo v chovech podniků z Olomouckého kraje evidováno 454,4 tis. kusů drůbeže. Krajský podíl na celkových stavech drůbeže v České republice zůstává stejný (1,8 %) i přes meziroční zvýšení počtu kusů drůbeže. Největší chovy drůbeže byly vykázány ve Středočeském kraji (vč. hl. m. Prahy – 28,6 %), dále v Pardubickém (15,9 %), Jihomoravském (14,0 %) a Plzeňském kraji (13,9 % z celkového počtu drůbeže).

Stavy drůbeže, produkce konzumních vajec a jatečné drůbeže v Olomouckém kraji

	Měřicí jednotka	Období				Rozdíl 2024-2023	Index 2024/2023 (%)
		2021	2022	2023	2024		
Drůbež (k 31. 12.)	ks	437 579	398 778	387 230	454 441	67 211	117,4
z toho nosnice	ks	155 407	152 261	154 454	163 059	8 605	105,6
Výroba jatečné drůbeže	t ž. hm.	3 329	4 667	3 793	4 136	343	109,0
Snáška konzumních vajec	tis. ks	43 516	44 843	44 495	41 355	-3 140	92,9
Průměrná snáška na nosnici	ks	300,0	301,0	299,5	289,5	-10,0	96,7

Více než třetina ze stavů drůbeže zahrnovala nosnice chované pro produkci vajec, kterých bylo na konci roku 2024 zjištěno v Olomouckém kraji 163,1 tis. kusů (35,9 % z počtu drůbeže). I když bylo na konci roku evidováno více nosnic než před rokem, snáška konzumních vajec byla v roce 2024 nižší ve srovnání s rokem 2023. Činila 41 355 tis. ks (meziročně o 7,1 % méně) a na celkové produkci v republice se podílela 2,7 %. Čtvrtina produkce vajec v České republice byla zajišťována podniky ze Středočeského kraje (vč. Prahy – 26,0 %) a další čtvrtina pocházela z Pardubického kraje (25,5 % z celkové snášky konzumních vajec).

Minimální z republikového pohledu byla také výroba jatečné drůbeže v podnicích Olomouckého kraje (4,1 tis. t ž. hm.), která tvořila jen 1,5 % z celkové produkce (266,9 tis. t ž. hm.). Největší výroba jatečné drůbeže byla stanovena podniky z Jihomoravského (22,0 %), Středočeského (vč. Prahy – 20,9 %) a Pardubického kraje (19,4 % z výroby jatečné drůbeže v ČR).

Více informací naleznete na internetových stránkách ČSÚ ve [Veřejné databázi](#) nebo v publikacích:

[Chov skotu - druhá polovina 2024](#)

[Chov prasat - druhá polovina 2024](#)

[Chov drůbeže - 2024](#)

Kontakt:

Jarmila Benešová

Oddělení informačních služeb

T: 585 731 516

E: jarmila.benesova@csu.gov.cz