

KOMENTÁŘ

7. 8. 2024

Cestovní ruch v Olomouckém kraji ve 2. čtvrtletí 2024

Během dubna, května a června se v hromadných ubytovacích zařízeních na území Olomouckého kraje ubytovalo více hostů (o 1,9 %) než ve stejném období minulého roku. Nárůst byl zapříčiněn zvýšenou návštěvností hostů ze zahraničí (o 16,2 %). Počet domácích hostů se snížil (o 1,2 %). Vyšší počet přenocování byl zjištěn jen u zahraniční klientely (o 10,9 %). Průměrný počet přenocování dosáhl 2,7 noci.

2. čtvrtletí 2024

Od začátku dubna do konce června se v hromadných ubytovacích zařízeních (HUZ) na území kraje ubytovalo celkem 210,7 tis. hostů. Ve srovnání se stejným obdobím roku 2023 se jednalo o mírné zvýšení počtu hostů (o 1,9 %). Nárůst vykázali nerezidenti (o 16,2 %), naopak rezidentů meziročně ubylo (o 1,2 %).

Návštěvnost v hromadných ubytovacích zařízeních ve 2. čtvrtletí 2024 podle krajů ČR

Zdroj: ČSÚ (předběžné údaje)

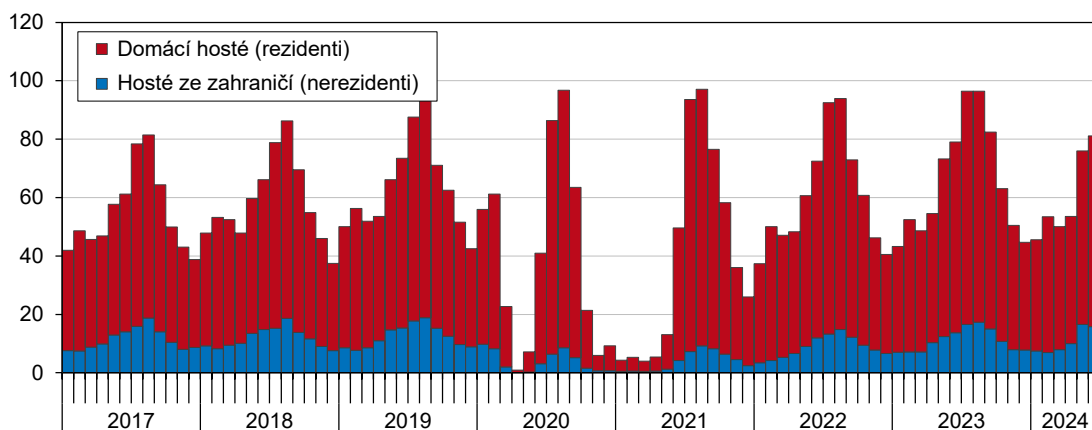
	Počet hostů		z toho nerezidenti		Počet přenocování		z toho nerezidenti	
	celkem	index 2024/2023	celkem	index 2024/2023	celkem	index 2024/2023	celkem	index 2024/2023
Česká republika	5 954 428	103,3	2 768 354	109,3	13 930 677	100,9	6 452 269	106,6
v tom kraje:								
Hl. m. Praha	2 089 418	106,8	1 684 369	109,2	4 639 314	105,0	3 967 744	106,9
Středočeský	361 789	100,1	81 410	103,7	737 292	94,0	169 964	104,0
Jihočeský	454 156	109,3	144 599	125,0	1 065 024	105,1	257 268	116,7
Plzeňský	237 615	102,2	86 662	110,4	512 248	98,3	180 361	108,0
Karlovarský	354 703	102,0	185 635	103,4	1 299 313	100,1	683 387	100,2
Ústecký	168 649	98,4	61 418	96,1	402 698	96,2	137 130	94,2
Liberecký	285 192	99,0	54 099	107,6	703 543	94,0	124 341	102,9
Královéhradecký	361 615	99,0	73 589	110,3	936 764	98,7	185 657	110,9
Pardubický	144 546	99,8	20 224	111,1	326 530	96,4	40 414	105,0
Vysočina	189 682	102,6	26 807	115,1	375 646	100,7	56 081	115,5
Jihomoravský	589 361	99,4	203 311	106,1	1 079 825	98,8	335 907	104,5
Olomoucký	210 680	101,9	42 400	116,2	572 623	97,5	93 167	110,9
Zlínský	223 017	100,3	33 869	110,5	573 553	97,8	66 988	102,7
Moravskoslezský	284 005	103,7	69 962	125,7	706 304	105,2	153 860	129,5

Počet přenocování se u nerezidentů meziročně zvýšil o 10,9 %. V případě rezidentů došlo k poklesu počtu přenocování o 4,7 %. Celkový počet zde strávených nocí dosáhl hodnoty 572,6 tis. nocí (o 2,5 % méně než v 2. čtvrtletí 2023). Průměrná délka přenocování se ve srovnání s 2. čtvrtletím 2023 mírně snížila na úroveň 2,7 noci. Podle jednotlivých zemí tradičně nejvíce hostů přijelo a ubytovalo se v HUZ na území kraje ze sousedních států:

KOMENTÁŘ

Slovenska (11,1 tis. hostů; 22,1 tis. nocí), Polska (9,6 tis. hostů; 17,1 tis. nocí) a Německa (4,8 tis. hostů; 10,8 tis. nocí).

Domácí a zahraniční hosté v HUZ v Olomouckém kraji podle měsíců (v tis. osob)

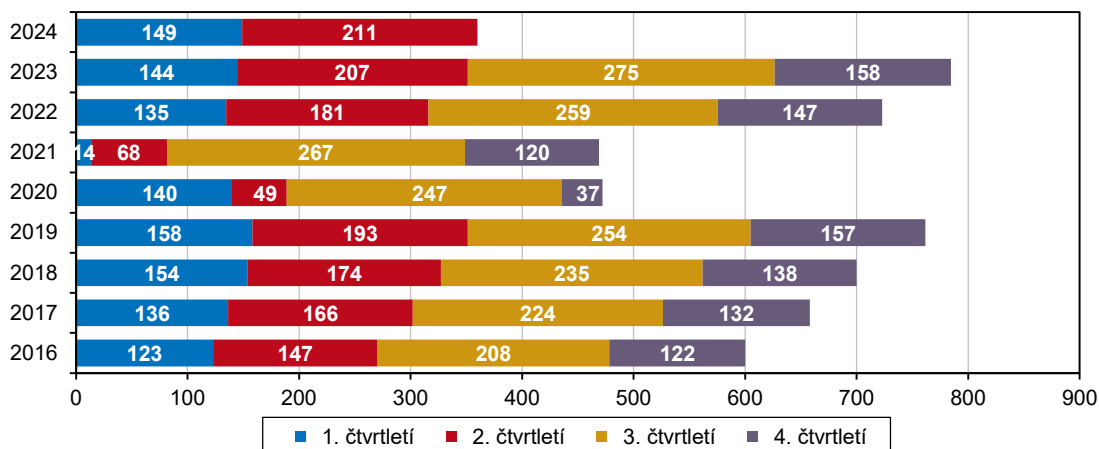


V lázeňských zařízeních v kraji se během 2. čtvrtletí 2024 zdrželo 12,6 tis. hostů, z toho se ve většině jednalo o hosty domácí (12,3 tis. osob). Lázeňští klienti strávili 167,4 tis. nocí. Průměrný počet přenocování v lázeňském zařízení v kraji dosáhl 13,3 noci (rezidenti 13,5 noci, nerezidenti 5,9 noci).

1. pololetí 2024

V průběhu 1. pololetí 2024 se v HUZ na území kraje ubytovalo 359,8 tis. hostů. Meziročně to bylo více o 2,4 %. Jednalo se o nejvyšší dosaženou hodnotu za 1. pololetí od začátku sledování v roce 2012. Nárůst se týkal jak rezidentů (o 0,6 %), tak nerezidentů (o 11,9 %). Počet turistů ze zahraničí (64,7 tis. osob) byl nejvyšší od roku 2012, u domácích turistů (295,0 tis. osob) to byla druhá nejvyšší dosažená hodnota.

Hosté v HUZ v Olomouckém kraji podle čtvrtletí (v tis. osob)



KOMENTÁŘ

Počet přenocování hostů v HUZ v kraji překročil hranici milionu nocí (1 035,3 tis. nocí). Meziročně to bylo méně o 2,1 % vlivem poklesu počtu přenocování rezidentů (o 3,6 %). Přenocování nerezidentů v meziročním srovnání vzrostlo o 7,4 %. Zahraniční turisté zůstali v kraji na 153,6 tis. nocí, domácí klientela zde strávila 881,7 tis. nocí.

Návštěvnost v hromadných ubytovacích zařízeních v 1. pololetí 2024 podle krajů ČR

Zdroj: ČSÚ (předběžné údaje)

	Počet hostů		z toho nerezidenti		Počet přenocování		z toho nerezidenti	
	celkem	index 2024/2023	celkem	index 2024/2023	celkem	index 2024/2023	celkem	index 2024/2023
Česká republika	10 070 372	105,9	4 710 427	112,8	24 488 084	103,7	11 369 396	110,9
v tom kraje:								
Hl. m. Praha	3 659 590	110,9	2 882 229	113,6	8 129 269	110,4	6 849 167	112,5
Středočeský	565 827	103,5	131 670	111,1	1 172 357	98,9	286 691	112,1
Jihočeský	674 388	110,9	213 366	127,8	1 655 295	106,2	393 704	120,0
Plzeňský	392 320	102,0	145 647	109,4	877 919	97,8	312 591	106,6
Karlovarský	647 493	105,8	355 899	109,2	2 377 746	103,2	1 328 920	105,8
Ústecký	256 431	99,9	92 579	101,5	619 825	96,9	214 841	99,2
Liberecký	523 064	99,7	103 667	106,9	1 449 024	94,6	284 440	103,1
Královéhradecký	709 146	100,6	161 865	110,1	2 176 532	100,0	502 434	109,9
Pardubický	233 866	99,2	31 610	105,3	555 951	97,0	66 897	99,8
Vysočina	300 887	106,9	42 957	120,0	620 964	107,5	98 024	126,1
Jihomoravský	903 166	102,4	320 277	108,7	1 628 602	102,0	524 050	107,2
Olomoucký	359 782	102,4	64 735	111,9	1 035 280	97,9	153 620	107,4
Zlínský	357 621	102,2	54 905	107,8	922 076	99,3	111 366	101,1
Moravskoslezský	486 791	103,3	109 021	120,4	1 267 244	104,2	242 651	124,0

Nejčastěji do Olomouckého kraje přicestovali turisté ze sousedních států: Slovenska (16,8 tis. osob), Polska (14,9 tis. osob) a Německa (7,6 tis. osob). Podle jednotlivých měsíců nejvíce hostů zavítalo do Olomouckého kraje v červnu (81,1 tis. osob), ačkoliv v případě nerezidentů byly počty hostů (16,5 tis. osob) a přenocování (36,9 tis. nocí) nejvyšší v květnu. U rezidentů (65,2 tis. osob) bylo nejvíce ubytovaných v měsíci červnu (182,4 tis. nocí).

Průměrný počet přenocování za 1. pololetí 2024 činil 2,9 noci. Rezidenti zde v průměru strávili 3,0 noci a nerezidenti 2,4 noci.

Více informací naleznete v [Rychlé informaci](#).

Kontakt:

Joanna Pozdíšková

Oddělení informačních služeb

Tel.: 585 731 528

E-mail: joanna.pozdiskova@csu.gov.cz

Oddělení informačních služeb – Krajská správa ČSÚ v Olomouci

Informace o inflaci, HDP, obyvatelstvu, průměrných mzdách a mnohé další najdete na stránkách

Českého statistického úřadu: www.csu.gov.cz/olomoucky | tel.: 585 731 511, e-mail: infoservisolom@csu.gov.cz