

KOMENTÁŘ

28. 1. 2025

Nezaměstnanost v Olomouckém kraji k 31. 12. 2024

Podíl nezaměstnaných osob v Olomouckém kraji dosáhl k 31. 12. 2024 úrovně 4,4 %. Jednalo se o nejvyšší hodnotu za posledních 46 měsíců a 2. nejvyšší hodnotu za uplynulých 83 měsíců, tj. téměř 7 let. V porovnání prosincových údajů zaznamenal zjištěný podíl osmileté maximum. Úřad práce ČR registroval v kraji 18,6 tis. uchazečů, z nichž 17,6 tis. bylo dosažitelných. Nabídka volných pracovních míst Úřadu práce ČR zahrnovala v Olomouckém kraji 7,3 tis. pozic. Na 1 volné pracovní místo připadalo 2,42 dosažitelného uchazeče, tj. nejvíce od konce února 2021.

Podle údajů Úřadu práce ČR dosáhl k 31. 12. 2024 podíl nezaměstnaných osob v Olomouckém kraji 4,4 %. Meziměsíčně došlo k obvyklému sezónnímu zvýšení, a to o 0,3 procentního bodu (p. b.). V meziročním srovnání došlo k růstu o 0,6 p. b., na kterém se podílely všechny okresy v kraji. Nejvyšší meziroční růst podílu nezaměstnaných osob nastal v okrese Prostějov (o 0,8 p. b.), naopak nejnižší meziroční zvýšení charakterizovalo okres Olomouc (o 0,5 p. b.).

Struktura nezaměstnanosti podle krajů České republiky k 31. 12. 2024

Pramen: Úřad práce ČR

	Uchazeči o zaměstnání v evidenci úřadu práce			Pracovní místa v evidenci úřadu práce	Dosažitelní uchazeči na jedno pracovní místo	Podíl nezaměstnaných osob ^{*)} (v %)		
	celkem	z toho				celkem	ženy	muži
		dosažitelní vě věku 15-64 let	ženy					
Česká republika	306 478	284 430	161 805	246 573	1,15	4,1	4,4	3,8
<i>v tom kraje:</i>								
Hl. město Praha	28 113	25 462	15 676	73 744	0,35	2,8	3,1	2,5
Středočeský	33 770	31 133	18 806	45 948	0,68	3,4	3,8	2,9
Jihočeský	15 912	14 778	8 492	12 697	1,16	3,6	3,9	3,3
Plzeňský	13 881	12 837	7 488	15 757	0,81	3,3	3,6	3,0
Karlovarský	9 900	9 151	5 270	4 816	1,90	4,8	5,2	4,5
Ústecký	34 630	32 153	19 230	10 969	2,93	6,2	7,0	5,4
Liberecký	14 048	12 732	7 516	5 334	2,39	4,5	4,8	4,1
Královéhradecký	13 255	12 320	6 928	9 837	1,25	3,6	3,8	3,3
Pardubický	12 211	11 513	6 409	13 534	0,85	3,4	3,7	3,2
Vysočina	12 285	11 373	6 243	7 716	1,47	3,5	3,7	3,3
Jihomoravský	39 439	36 864	20 782	18 100	2,04	4,7	5,1	4,4
Olomoucký	18 587	17 590	9 438	7 262	2,42	4,4	4,6	4,3
Zlínský	13 279	12 434	6 544	8 430	1,47	3,4	3,4	3,4
Moravskoslezský	47 168	44 090	22 983	12 429	3,55	5,8	5,8	5,9

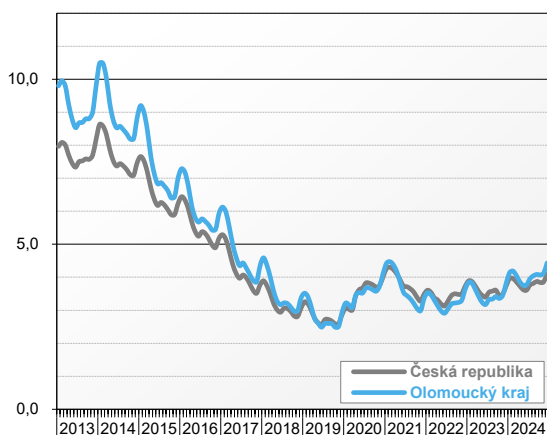
^{*) Podíl nezaměstnaných osob - podíl dosažitelných uchazečů ve věku 15-64 let ze všech obyvatel stejného věku}

Podíl nezaměstnaných osob v kraji převýšil republikový průměr, který k 31. 12. 2024 dosáhl úrovně 4,1 %. Podíl v Olomouckém kraji byl 6. nejvyšší ze 14 krajů. Vyšší nezaměstnanost byla sledována v kraji Ústeckém, Moravskoslezském, Karlovarském, Jihomoravském a Libereckém. Nejnižší nezaměstnanost v České republice náležela Praze.

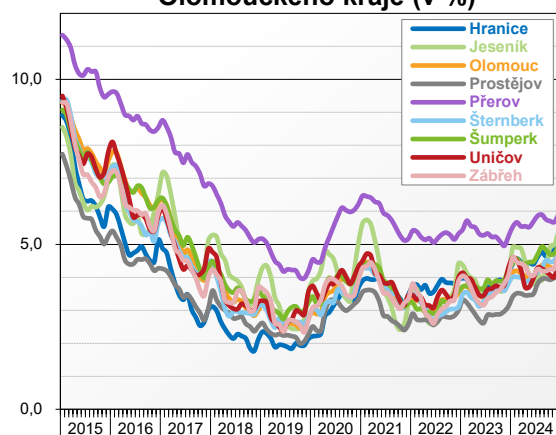
KOMENTÁŘ

Při meziokresním srovnání podílů nezaměstnaných osob v České republice (vč. Prahy) zaujal okres Prostějov 25. místo (3,5 %), okres Olomouc 42. místo (4,0 %), okres Přerov 61. místo (4,9 %), okres Šumperk 62. místo (4,9 %) a okres Jeseník 72. místo (6,3 %). Nejvyšší podíly nezaměstnaných osob příslušely okresům Karviná (8,5 %) a Most (8,4 %). Nejnižší podíly náležely okresům Praha-východ (1,5 %) a Praha-západ (1,6 %).

**Podíl nezaměstnaných osob
v Olomouckém kraji a ČR (v %)**



**Podíl nezaměstnaných osob
ve vybraných městech
Olomouckého kraje (v %)**



Ve městě Olomouci vzrostl meziročně podíl nezaměstnaných osob k 31. 12. 2024 na 4,4 %. V Prostějově se při stejném srovnání zvýšil na 4,1 % a v Přerově vzrostl na 5,9 %. Mezi 31 městy Olomouckého kraje byly nejnižší podíly zjištěny v Tovačově (2,9 %), Kostelci na Hané (3,0 %) a Štěpánově (3,1 %). Na opačném pólu pořadí se umístila města Vidnava (10,1 %), Žulová (8,3 %) a Javorník (7,7 %). V sedmi obcích Olomouckého kraje byla na konci loňského roku nezaměstnanost nulová (Čelechovice, Lhotka, Oprostovice, Radotín, Rakůvka, Šléglův a Záběštní Lhota). Nejvyšší nezaměstnanost příslušela obcím Uhelná (12,5 %), Kopřivná (12,1 %) a Kobylá nad Vidnavkou (11,9 %).

Struktura nezaměstnanosti podle okresů Olomouckého kraje k 31. 12. 2024

Pramen: Úřad práce ČR

	Uchazeči o zaměstnání v evidenci úřadu práce			Pracovní místa v evidenci úřadu práce	Dosažitelní uchazeči na jedno pracovní místo	Podíl nezaměstnaných osob ^{*)} (v %)		
	celkem	z toho				celkem	ženy	muži
		dosažitelní vě věku 15-64 let	ženy					
Olomoucký kraj	18 587	17 590	9 438	7 262	2,42	4,4	4,6	4,3
<i>v tom okresy:</i>								
Jeseník	1 547	1 441	752	338	4,26	6,3	6,4	6,2
Olomouc	6 376	6 070	3 153	3 542	1,71	4,0	4,1	4,0
Prostějov	2 572	2 410	1 415	1 016	2,37	3,5	4,0	3,1
Přerov	4 234	3 991	2 236	1 149	3,47	4,9	5,3	4,5
Šumperk	3 858	3 678	1 882	1 217	3,02	4,9	5,0	4,9

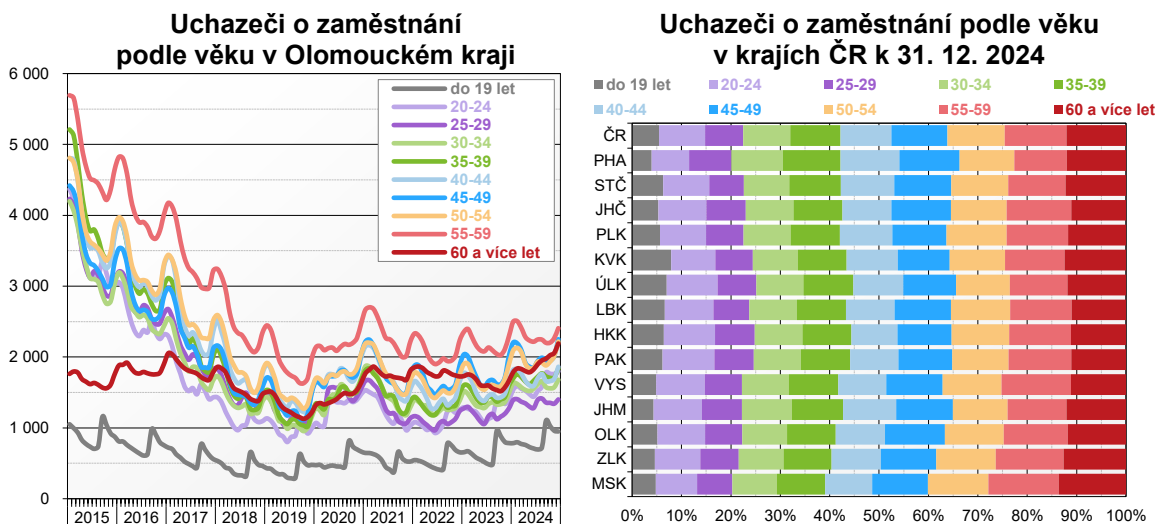
^{*) Podíl nezaměstnaných osob - podíl dosažitelných uchazečů ve věku 15-64 let ze všech obyvatel stejného věku}

KOMENTÁŘ

Úřad práce ČR evidoval k 31. 12. 2024 v Olomouckém kraji 18,6 tis. uchazečů o zaměstnání. Z tohoto počtu bylo 9,4 tis. žen (tj. 50,8 %). Nejvyšší zastoupení žen mezi nezaměstnanými v kraji vykázal okres Prostějov (55,0 %), jejich nejnižší podíl naopak charakterizoval okres Jeseník (48,6 %). Z celkového počtu uchazečů bylo 6,2 % absolventů a mladistvých a 14,1 % osob se zdravotním postižením. K 31. 12. 2024 bylo v kraji evidováno 17,6 tis. dosažitelných uchazečů (tj. 94,6 % z celku).

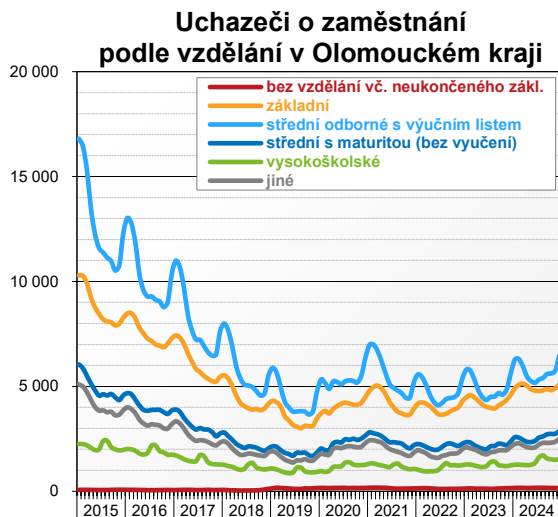
Nárok na podporu v nezaměstnanosti mělo v Olomouckém kraji 5,8 tis. uchazečů (tj. 31,4 % z celku). Její průměrná měsíční výše činila 10 483 Kč. Celkem 24,2 % uchazečů s přiznanou podporou pobíralo měsíčně do 5,5 tis. Kč, naopak 37,6 % uchazečů mělo nárok na více než 11,5 tis. Kč za měsíc. V rámci kraje byl nejvyšší průměrný nárok na podporu v nezaměstnanosti vyplácen v okrese Olomouc (10 888 Kč), naopak nejnižší byl v okrese Jeseník (9 529 Kč).

Ze struktury uchazečů podle délky jejich evidence vyplývá, že do 3 měsíců bylo na konci loňského roku evidováno 32,1 % uchazečů. S délkou evidence 3 až 6 měsíců bylo registrováno 20,1 % uchazečů, 6 až 9 měsíců bylo evidováno 10,1 % uchazečů a registrace 9 až 12 měsíců charakterizovala v kraji 8,2 % uchazečů. Strukturální proměna se promítla také do podílů uchazečů dlouhodobě umístěných na Úřadu práce. Celkem 14,6 % uchazečů bylo evidováno 12 až 24 měsíců a 14,8 % uchazečů bylo registrováno déle než 24 měsíců. Průměrná délka evidence uchazeče s ukončenou evidencí činila v kraji 193 dní a byla o 16 dní kratší než hodnota republikového průměru (209 dní).

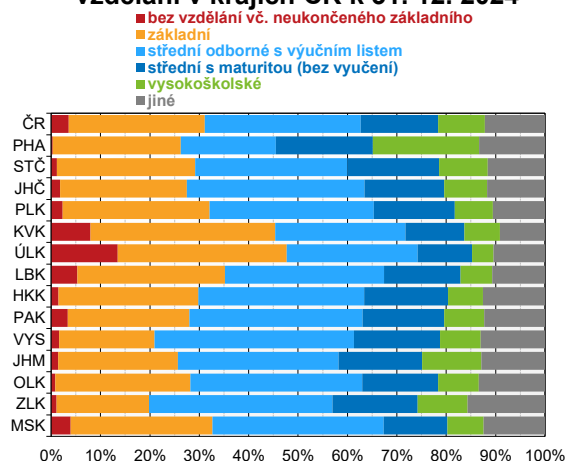


Pro Olomoucký kraj bylo k 31. 12. 2024 typické nižší zastoupení uchazečů ve věku do 44 let (51,2 %), které bylo pod republikovým průměrem (52,5 %). Zvýšený podíl byl naopak zaznamenán především u věkové skupiny 45 až 59 let (37,0 %). To se promítlo do vyššího průměrného věku uchazeče v Olomouckém kraji (42,9 let), který byl nad celostátním průměrem (42,7 let). Vyšší průměrný věk uchazeče vykázal v ČR pouze kraj Moravskoslezský a Zlínský.

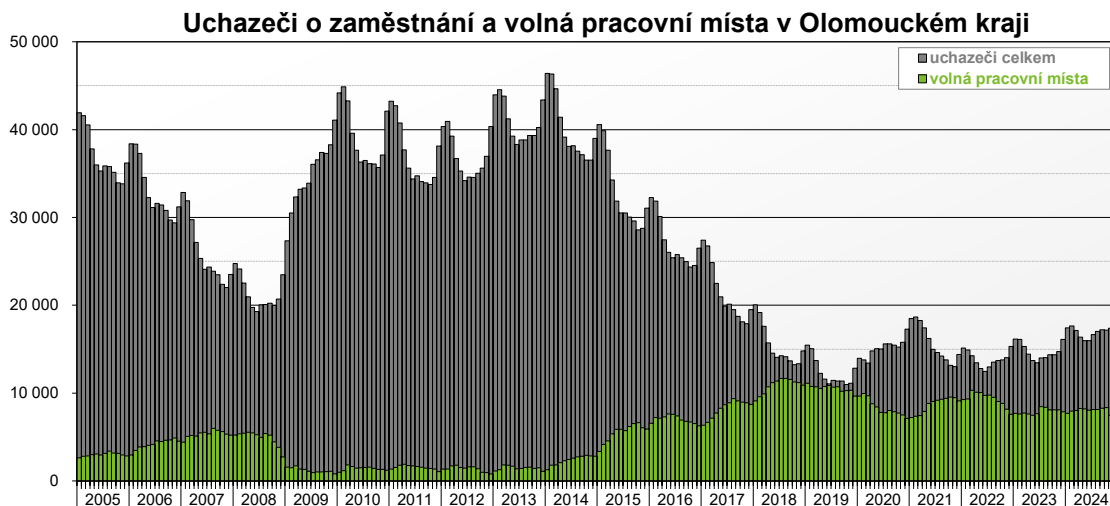
KOMENTÁŘ



Uchazeči o zaměstnání podle vzdělání v krajích ČR k 31. 12. 2024



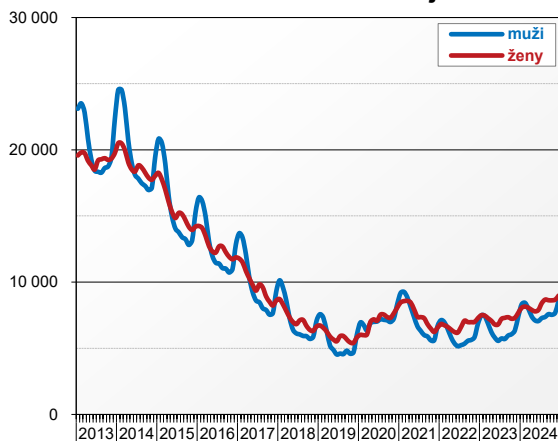
Základní vzdělání mělo v kraji 5,1 tis. registrovaných uchazečů. Jejich zastoupení (27,4 %) bylo mírně pod republikovým průměrem (27,6 %). Střední odborné vzdělání s výučním listem charakterizovalo 6,5 tis. uchazečů. V jejich případě byl krajský podíl (34,8 %) naopak vyšší než celostátní (31,6 %). Úplné střední vzdělání s maturitou (bez vyučení) mělo 2,9 tis. uchazečů (tj. 15,4 %; v ČR 15,7 %) a vysokoškolský titul 1,5 tis. registrovaných uchazečů (tj. 8,2 %; v ČR 9,4 %). Podle hlavních tříd zaměstnání převažovali mezi uchazeči pomocní a nekvalifikovaní pracovníci (5,9 tis., tj. 31,5 %) a pracovníci ve službách a prodeji (4,0 tis., tj. 21,6 %).



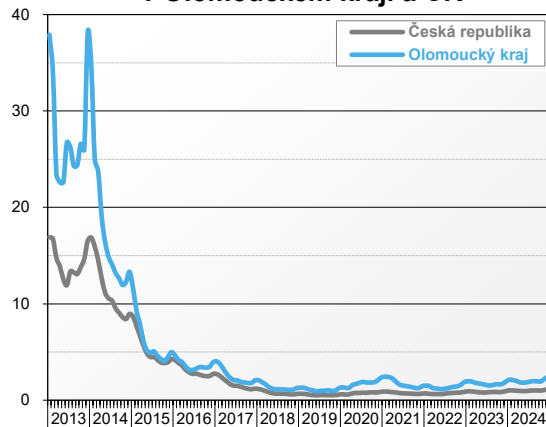
Nabídka volných pracovních míst v evidenci Úřadu práce ČR zahrnovala v Olomouckém kraji na konci loňského roku 7,3 tis. pozic. Zatímco meziměsíčně se snížila o 2,7 %, meziročně poklesla o 7,6 %. Ve struktuře nabídky bylo 23,3 % míst určeno pro absolventy a mladistvé a 9,5 % míst pro osoby se zdravotním postižením.

KOMENTÁŘ

**Dosažitelní uchazeči podle pohlaví
v Olomouckém kraji**



**Počet dosažitelných uchazečů
na jedno volné pracovní místo
v Olomouckém kraji a ČR**



Na trhu práce v Olomouckém kraji převyšovala na konci roku poptávka nad nabídkou. Na jedno volné pracovní místo se v průměru hlásilo 2,42 dosažitelného uchazeče. Meziměsíčně se zjištěný počet zvýšil o 0,23 dosažitelného uchazeče, meziročně vzrostl o 0,50 dosažitelného uchazeče. V okrese Jeseník bylo k 31. 12. 2024 evidováno 4,26 dosažitelného uchazeče na 1 volné pracovní místo, v okrese Přerov 3,47, v okrese Šumperk 3,02, v okrese Prostějov 2,37 a v okrese Olomouc 1,71. Republikový průměr činil 1,15 dosažitelného uchazeče na 1 volné pracovní místo.

Kontakt:

Jiří Frelich
Oddělení informačních služeb
T: 585 731 527
E: jiri.frelich@csu.gov.cz