

## KOMENTÁŘ

8. 11. 2024

### Cestovní ruch v Olomouckém kraji ve 3. čtvrtletí 2024

V Olomouckém kraji se během července, srpna a září letošního roku ubytovalo **252,0 tis. hostů**. V hromadných ubytovacích zařízeních zde strávili **780,4 tis. nocí**. Meziročně se počet hostů snížil o **8,5 %** a počet přenocování o **9,6 %**.

#### 3. čtvrtletí 2024: Cestovní ruch nenavázal na rekordní 3. čtvrtletí 2023

Podle předběžných údajů ČSÚ bylo během 3. čtvrtletí 2024 v hromadných ubytovacích zařízeních (HUZ) v Olomouckém kraji ubytováno **252,0 tis. hostů**. Jejich počet se v porovnání s rekordním 3. čtvrtletí 2023 snížil o **8,5 %**. Mezi třetími čtvrtletími byl počet hostů nejnižší za poslední 4 roky. Ze všech ubytovaných návštěvníků bylo **205,5 tis. hostů domácích** (tzv. rezidentů) a **46,5 tis. hostů ze zahraničí** (tzv. nerezidentů). Počet rezidentů se meziročně snížil o **9,2 %** na nejnižší úroveň za posledních 5 let. Počet nerezidentů meziročně klesl o **5,2 %**. Olomoucký kraj byl společně s krajem Ústeckým jedinými kraji, ve kterých se počet zahraničních návštěvníků meziročně snížil. Zastoupení cizinců mezi všemi ubytovanými hosty činilo **18,5 %** a bylo **5. nejnižší** v mezikrajském srovnání.

#### Návštěvnost v hromadných ubytovacích zařízeních ve 3. čtvrtletí 2024 podle krajů

Zdroj: ČSÚ (předběžné údaje)

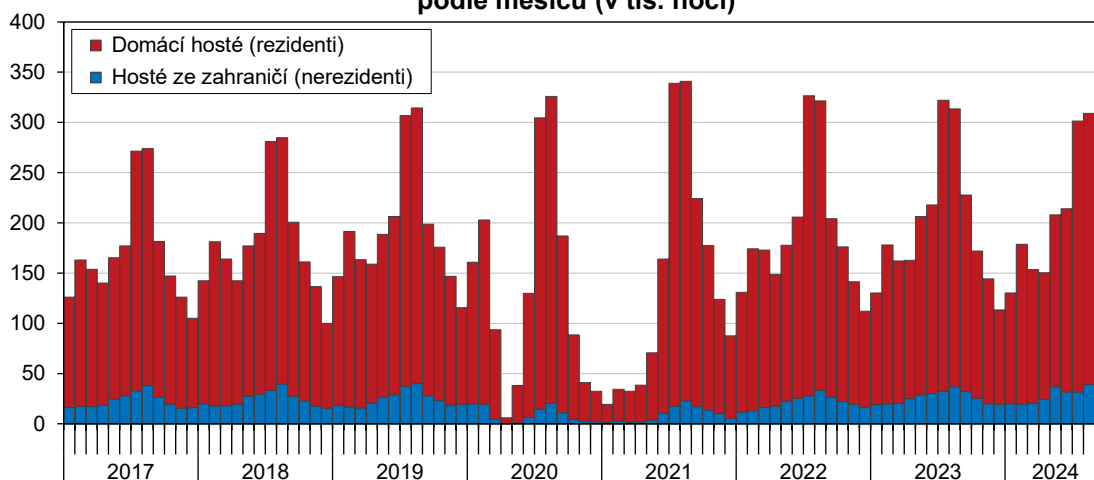
	Počet hostů		z toho nerezidenti		Počet přenocování		z toho nerezidenti	
	celkem	index 2024/2023	celkem	index 2024/2023	celkem	index 2024/2023	celkem	index 2024/2023
<b>Česká republika</b>	<b>7 729 713</b>	<b>99,0</b>	<b>3 178 488</b>	<b>104,4</b>	<b>20 949 348</b>	<b>98,3</b>	<b>7 773 016</b>	<b>105,2</b>
v tom kraje:								
Hl. m. Praha	2 216 580	102,5	1 850 350	104,3	5 220 788	103,6	4 544 235	105,1
Středočeský	522 864	99,9	100 015	105,7	1 336 415	98,6	234 156	114,7
Jihočeský	790 135	100,0	200 492	115,8	2 296 245	98,5	450 402	119,5
Plzeňský	331 601	96,0	98 187	105,3	906 269	92,1	204 910	100,1
Karlovarský	408 635	97,5	201 322	101,7	1 579 543	100,1	780 080	104,8
Ústecký	254 128	100,1	75 090	94,0	690 695	99,4	183 093	95,5
Liberecký	451 857	98,8	63 994	102,8	1 365 822	97,5	163 487	100,3
Královéhradecký	565 827	99,6	109 396	109,9	1 733 189	98,3	306 459	107,8
Pardubický	197 963	95,8	24 795	101,8	594 330	94,9	57 134	99,6
Vysočina	259 258	97,8	30 839	104,8	730 985	96,0	66 881	103,3
Jihomoravský	825 943	95,2	261 535	102,5	1 818 092	94,0	432 238	101,0
<b>Olomoucký</b>	<b>251 953</b>	<b>91,5</b>	<b>46 492</b>	<b>94,8</b>	<b>780 421</b>	<b>90,4</b>	<b>97 787</b>	<b>96,4</b>
Zlínský	299 289	94,5	43 577	109,9	883 043	92,8	92 481	105,8
Moravskoslezský	353 680	98,2	72 404	101,5	1 013 511	99,2	159 673	103,4

## KOMENTÁŘ

Hosté ubytovaní v Olomouckém kraji zaujímali pouze 3,3 % ze všech hostů ubytovaných v České republice. Nerezidenti tvořili dokonce jen 1,5 % z celkového počtu ubytovaných zahraničních návštěvníků v zemi. Mezi nerezidenty v Olomouckém kraji převládali návštěvníci z Polska (11,7 tis.) a Slovenska (9,9 tis.). V dalším pořadí následovali hosté z Německa (5,4 tis.), Rakouska (1,7 tis.) a Ukrajiny (1,7 tis.). Z trojice nejčastěji zastoupených cizích státních občanství došlo u všech k meziročním úbytkům. Relativně nejvíce se snížil počet hostů z Polska (o 8,2 %), který doprovázel úbytek hostů z Německa (o 7,3 %) i Slovenska (o 3,8 %).

Ve 3. čtvrtletí 2024 strávili hosté v hromadných ubytovacích zařízeních na území Olomouckého kraje **780,4 tis. nocí**. Počet přenocování se meziročně snížil o 9,6 %, což odpovídalo šestiletému minimu. Jednalo se o nejvyšší relativní pokles mezi všemi kraji. Domácí hosté byli ubytováni na **682,6 tis. nocí** (meziročně o 10,4 % méně) a zahraniční hosté na **97,8 tis. nocí** (meziročně o 3,6 % méně). Po hostech z České republiky zaznamenali nejvyššího počtu přenocování Slováci (22,5 tis. nocí), Poláci (20,6 tis. nocí) a Němci (12,7 tis. nocí). Z trojice nejčastěji zastoupených cizích státních občanství se počet přenocování zvýšil pouze u Slováků (o 2,7 %). Meziročně snížený počet přenocování charakterizoval hosty z Polska (o 8,3 %) i Německa (o 5,4 %).

**Přenocování domácích a zahraničních hostů v HUZ v Olomouckém kraji podle měsíců (v tis. nocí)**



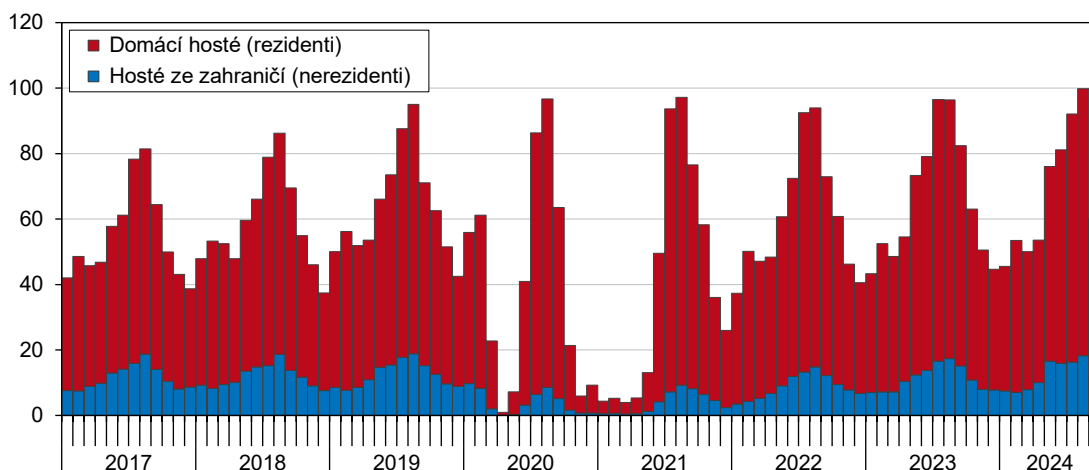
V lázeňských zařízeních na území Olomouckého kraje bylo ve 3. čtvrtletí 2024 ubytováno 12,8 tis. hostů (meziročně o 4,0 % méně) s celkovým počtem 175,5 tis. přenocování (meziročně o 7,4 % méně). Jeden host strávil v lázeňských zařízeních v kraji průměrně 13,7 nocí, což bylo zřetelně více než hodnota republikového průměru (7,3 nocí). Počet ubytovaných v lázeňských zařízeních byl po Karlovarském kraji (175,4 tis. hostů) a Zlínském kraji (18,4 tis. hostů) 3. nejvyšší v mezikrajském srovnání. Počet přenocování byl dokonce 2. nejvyšší po Karlovarském kraji (910,5 tis. nocí).

## KOMENTÁŘ

### 1. až 3. čtvrtletí 2024: Relativně nejvyšší meziroční pokles přenocování v ČR

V průběhu 1. až 3. čtvrtletí 2024 bylo podle předběžných údajů ČSÚ v hromadných ubytovacích zařízeních v Olomouckém kraji ubytováno **611,7 tis. hostů**. Navzdory meziročnímu poklesu o 2,4 %, který byl relativně 2. nejvyšší v mezikrajském srovnání, se jednalo o 2. nejvyšší hodnotu od revize statistiky cestovního ruchu v roce 2012. V porovnání s „předcovidovým“ 1. až 3. čtvrtletím 2019 byl počet ubytovaných návštěvníků v 1. až 3. čtvrtletí 2024 vyšší o 1,1 %. Z celkového počtu bylo **500,5 tis. hostů domácích** (tzv. rezidentů) a **111,2 tis. hostů ze zahraničí** (tzv. nerezidentů). Zatímco se počet rezidentů meziročně snížil o 3,7 %, počet nerezidentů o 4,0 % vzrostl. Podíl nerezidentů mezi všemi ubytovanými hosty v kraji činil 18,2 % a zůstal výrazně pod republikovým průměrem (44,3 %). Nižší podíl zahraniční klientely charakterizoval pouze kraje Pardubický, Kraj Vysočina, Zlínský a Liberecký.

**Domácí a zahraniční hosté v HUZ v Olomouckém kraji podle měsíců (v tis. osob)**



Po českých turistech byli nejvíce zastoupeni hosté ze Slovenska (26,7 tis.), Polska (26,6 tis.), Německa (13,0 tis.), Rakouska (4,4 tis.) a Ukrajiny (4,3 tis.). Podíl turistů ze sousedních zemí mezi všemi nerezidenty činil 63,6 %. V meziročním pohledu přibylo z trojice nejčastěji zastoupených cizích státních občanství Slováků (o 6,7 %), Němců (o 4,0 %) i Poláků (o 3,3 %).

V 1. až 3. čtvrtletí 2024 strávili hosté v hromadných ubytovacích zařízeních v Olomouckém kraji **1 815,7 tis. nocí**, tj. o 5,5 % méně než ve stejném období předchozího roku. Ve srovnatelném období se jednalo o tříleté minimum, které zůstalo o 3,2 % pod úrovní „předcovidového“ 1. až 3. čtvrtletí 2019 (1 874,8 tis. nocí). Z celkového úhrnu připadalo **1 564,3 tis. nocí na rezidenty** a **251,4 tis. nocí na nerezidenty**. Zatímco u domácích návštěvníků se počet přenocování snížil o 6,7 %, u zahraničních hostů se o 2,8 % zvýšil. Mezi nerezidenty zaznamenali nejvyššího počtu přenocování turisté ze Slovenska (56,8 tis. nocí), Polska (48,2 tis. nocí) a Německa (30,9 tis. nocí). S odstupem následovali hosté ze Španělska (12,6 tis. nocí) a Ukrajiny (9,2 tis. nocí). Porovnáním tří nejčastěji zastoupených cizích státních občanství charakterizoval relativně nejvyšší meziroční přírůstek počtu přenocování turisty ze Slovenska (o 11,5 %). V dalším pořadí následovali hosté z Německa (o 4,3 %) a Polska (o 0,7 %).

## KOMENTÁŘ

### Návštěvnost v hromadných ubytovacích zařízeních v 1. až 3. čtvrtletí 2024 podle krajů

Zdroj: ČSÚ (předběžné údaje)

	Počet hostů		z toho nerezidenti		Počet přenocování		z toho nerezidenti	
	celkem	index 2024/2023	celkem	index 2024/2023	celkem	index 2024/2023	celkem	index 2024/2023
<b>Česká republika</b>	<b>17 800 085</b>	<b>102,8</b>	<b>7 888 915</b>	<b>109,3</b>	<b>45 437 432</b>	<b>101,2</b>	<b>19 142 412</b>	<b>108,5</b>
v tom kraje:								
Hl. m. Praha	5 876 170	107,6	4 732 579	109,8	13 350 057	107,6	11 393 402	109,5
Středočeský	1 088 691	101,7	231 685	108,7	2 508 772	98,7	520 847	113,3
Jihočeský	1 464 523	104,7	413 858	121,7	3 951 540	101,6	844 106	119,7
Plzeňský	723 921	99,2	243 834	107,7	1 784 188	94,8	517 501	103,9
Karlovarský	1 056 128	102,5	557 221	106,4	3 957 289	101,9	2 109 000	105,4
Ústecký	510 559	100,0	167 669	98,0	1 310 520	98,2	397 934	97,5
Liberecký	974 921	99,3	167 661	105,3	2 814 846	96,0	447 927	102,0
Královéhradecký	1 274 973	100,1	271 261	110,0	3 909 721	99,2	808 893	109,1
Pardubický	431 829	97,6	56 405	103,7	1 150 281	95,9	124 031	99,7
Vysočina	560 145	102,5	73 796	113,1	1 351 949	100,9	164 905	115,7
Jihomoravský	1 729 109	98,8	581 812	105,8	3 446 694	97,7	956 288	104,4
<b>Olomoucký</b>	<b>611 735</b>	<b>97,6</b>	<b>111 227</b>	<b>104,0</b>	<b>1 815 701</b>	<b>94,5</b>	<b>251 407</b>	<b>102,8</b>
Zlínský	656 910	98,5	98 482	108,7	1 805 119	96,0	203 847	103,1
Moravskoslezský	840 471	101,1	181 425	112,1	2 280 755	102,0	402 324	114,9

Průměrná délka přenocování meziročně klesla na **2,97 noci**. Navzdory poklesu byla v mezikrajském srovnání po kraji Karlovarském (3,75 noci) a Královéhradeckém (3,07 noci) 3. nejvyšší v České republice. Průměrná délka přenocování domácích hostů v Olomouckém kraji dosáhla 3,13 noci a průměrná délka přenocování zahraničních hostů 2,26 noci.

V lázeňských ubytovacích zařízeních na území Olomouckého kraje bylo podle předběžných údajů ČSÚ v 1. až 3. čtvrtletí 2024 ubytováno 35,3 tis. hostů, kteří zde strávili 455,9 tis. nocí. Počet hostů se meziročně snížil o 1,4 % a počet přenocování o 6,7 %. V důsledku tohoto vývoje došlo ke zkrácení průměrné doby přenocování z 13,66 noci v 1. až 3. čtvrtletí 2023 na 12,93 noci v 1. až 3. čtvrtletí 2024.

Více informací naleznete v [rychlé informaci](#) a [Veřejné databázi](#).

#### Kontakt:

Jiří Frelich

Oddělení informačních služeb

E: [jiri.frelich@csu.gov.cz](mailto:jiri.frelich@csu.gov.cz)

T: 585 731 527