

LIBERECKÝ KRAJ Z POHLEDU STATISTIKY

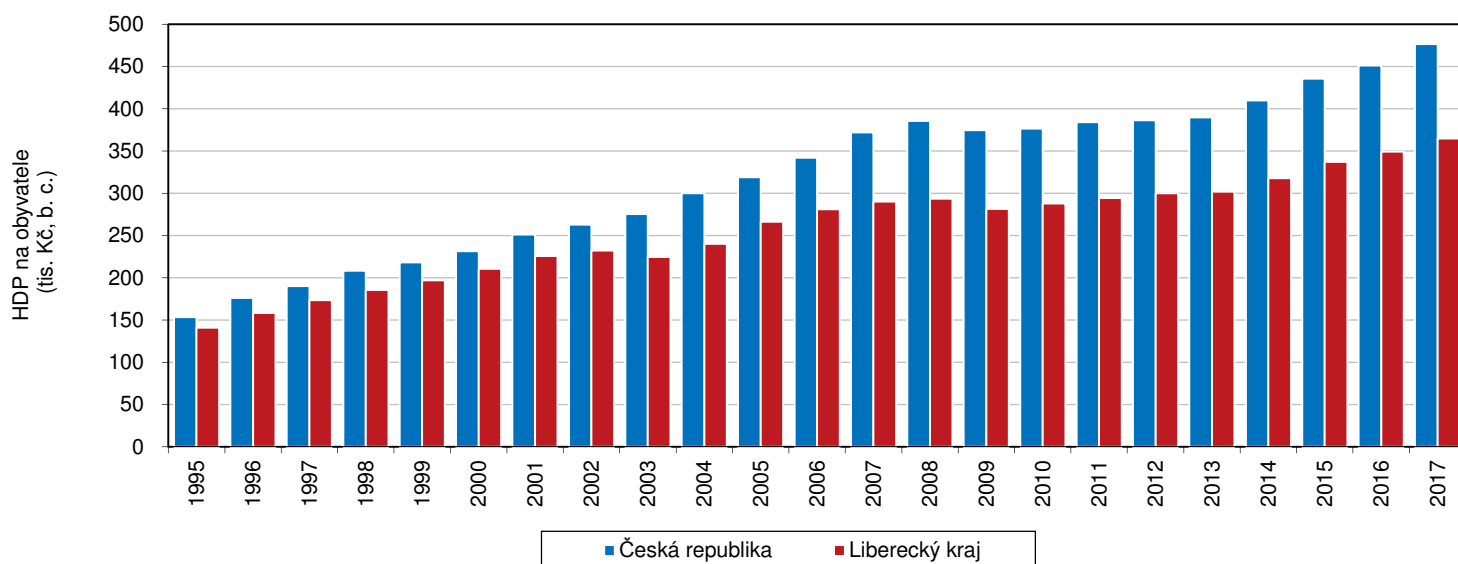
Leden 2019

Aktuální makroekonomické údaje za Liberecký kraj

Hrubý domácí produkt (HDP), který je základním národohospodářským ukazatelem užívaným pro měření výkonnosti ekonomiky na daném území, dosáhl v roce 2017 v Libereckém kraji 160 808 mil. Kč (v běžných cenách). Uvedená hodnota představuje 3,2 % republikového HDP (5 047 267 mil. Kč). Od roku 2010 podíl kraje stagnuje, ve srovnání s rokem 1995 poklesl hrubý domácí produkt o 0,6 procentních bodů (p. b.).

Meziroční nominální nárůst HDP v Libereckém kraji činil 4,6 %, reálné (ve stálých cenách, tzn. po očištění od inflace) meziročně vzrostl o 4,1 %, tj. o 1,7 p. b. více než v předchozím roce, ale o 1,0 p. b. méně než v roce 2015. Hrubý domácí produkt v přepočtu na jednoho obyvatele Libereckého kraje v roce 2017 dosáhl 364 699 Kč (tj. meziročně více o 4,4 %) a představoval 76,5 % republikového průměru (476 628 Kč). V poměru k průměru 28 členských států Evropské unie přepočteného na 1 obyvatele ve standardu kupní síly byl HDP Libereckého kraje na úrovni 68,5 %.

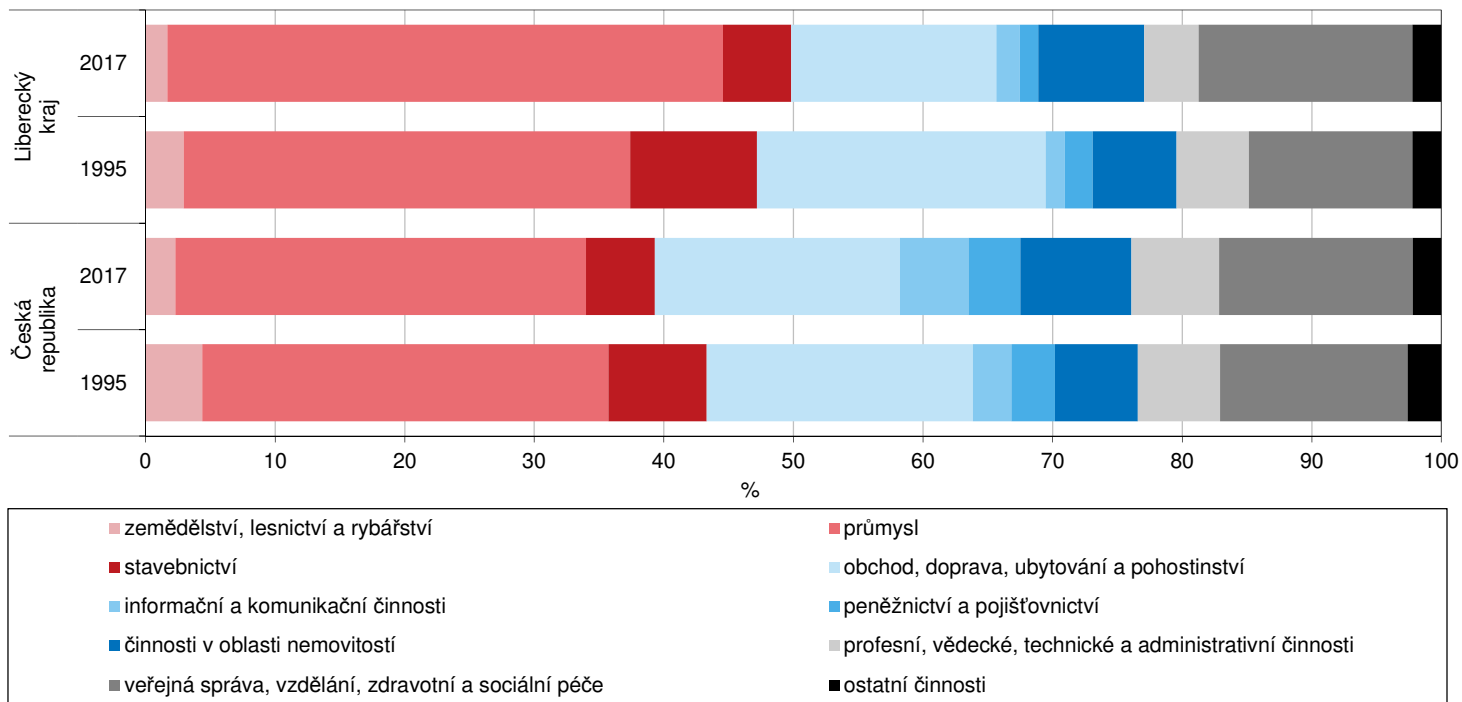
Hrubý domácí produkt na 1 obyvatele v Libereckém kraji



Vývoj regionálního hrubého domácího produktu velmi úzce souvisí s vývojem regionální hrubé přidané hodnoty (HPH), která je jeho součástí. Hodnota tohoto ukazatele v Libereckém kraji dosáhla v roce 2017 v běžných cenách 144 300 mil. Kč, tzn. meziroční nárůst o 4,4 %. Dlouhodobě se nejvýznamněji na HPH (s výjimkou let 2015 a 2016) podílí odvětví služeb – v roce 2017 z 50,2 %. Průmysl představoval 42,9 %, stavebnictví 5,3 % a primární sektor 1,7 % krajské hrubé přidané hodnoty. Meziročně o 0,9 p. b. vzrostlo zastoupení terciálního sektoru, naopak pokles vykázalo zastoupení primárního sektoru (-0,3 p. b.), stavebnictví (-0,4 p. b.) a průmyslu (- 0,1 p. b.).

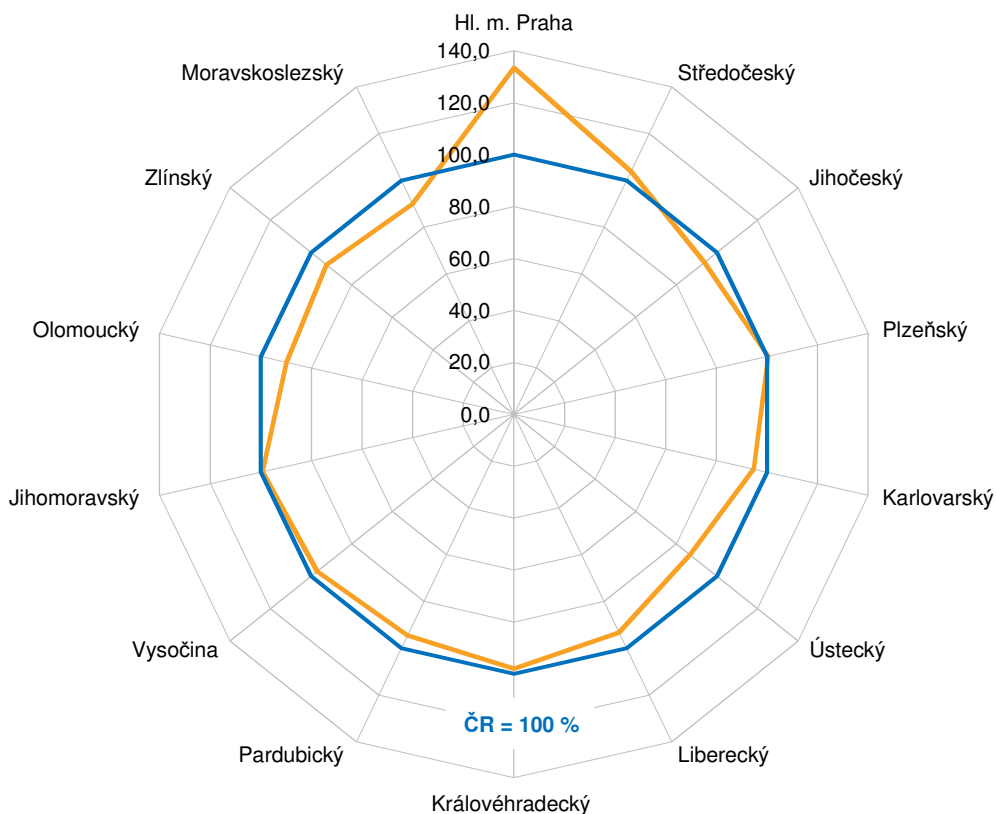
Liberecký kraj má ve srovnání se strukturou hrubé přidané hodnoty České republiky vyšší podíl sekundárního sektoru (o 11,1 procentních bodů více než průměr ČR) a naopak nižší podíl primární a terciální sféry (o 10,5 p. b.).

Odvětová struktura hrubé přidané hodnoty v Libereckém kraji a ČR



Čistý disponibilní důchod domácností (ČDDD) odráží úroveň materiálního bohatství domácností trvale bydlících v daném regionu. V roce 2017 dosáhl v Libereckém kraji v běžných cenách úrovně 94 711 mil. Kč a meziročně vzrostl o 3,0 %, což představuje nejnižší relativní přírůstek mezi kraji České republiky. Čistý disponibilní důchod domácností v přepočtu na 1 obyvatele v našem kraji činil 214 796 Kč, tj. o 15 447 Kč méně než představuje republikový průměr (230 243 Kč).

Čistý disponibilní důchod domácností na 1 obyvatele v Kč podle krajů v roce 2017 (ČR = 100 %)



Nezaměstnanost v Libereckém kraji a jeho okresech k 31. 12. 2018

Zdroj: Ministerstvo práce a sociálních věcí ČR; definitivní údaje

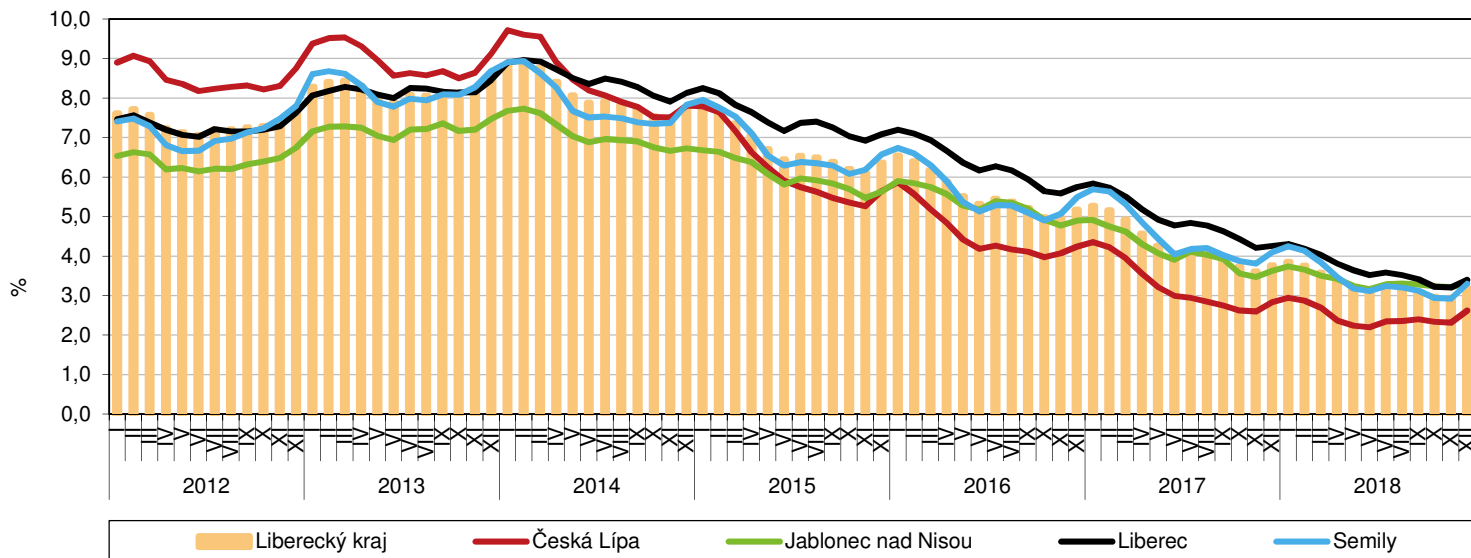
	Uchazeči o zaměstnání v evidenci úřadů práce	z toho			Podíl nezaměstnaných na obyvatelstvu (%)			Pracovní místa v evidenci úřadů práce	Uchazeči o zaměstnání na 1 pracovní místo v evidenci úřadu práce
		dosažitelní ve věku 15–64 let	ženy	s podporou v nezaměstnanosti	celkem	ženy	muži		
Liberecký kraj	10 091	8 998	5 298	3 757	3,18	3,37	3,00	11 030	0,91
v tom okresy:									
Česká Lípa	2 074	1 771	1 139	920	2,62	2,89	2,37	2 524	0,82
Jablonec n. N.	2 082	1 899	1 084	698	3,32	3,50	3,15	1 189	1,75
Liberec	4 311	3 786	2 300	1 472	3,40	3,66	3,15	5 608	0,77
Semily	1 624	1 542	775	667	3,30	3,22	3,38	1 709	0,95

Pozn.: Podíl nezaměstnaných = počet dosažitelných uchazečů o zaměstnání ve věku 15–64 let / počet obyvatel ve věku 15–64 let v %

Podíl nezaměstnaných na obyvatelstvu v Libereckém kraji a jeho okresech

(k poslednímu dni daného měsíce)

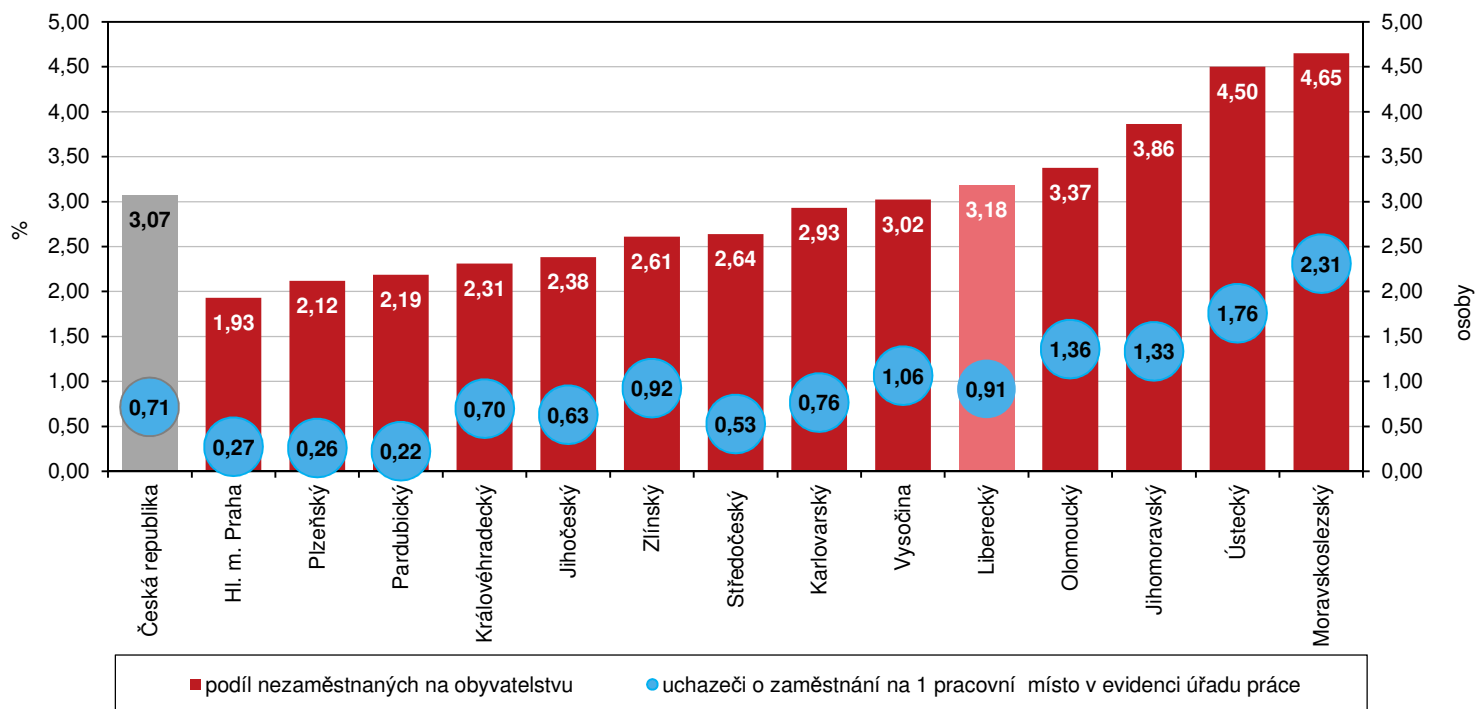
Zdroj: Ministerstvo práce a sociálních věcí



Pozn.: podíl nezaměstnaných na obyvatelstvu = podíl dosažitelných uchazečů o zaměstnání ve věku 15-64 let k obyvatelstvu ve stejném věku (v %)

Nezaměstnanost podle krajů k 31. 12. 2018

Zdroj: Ministerstvo práce a sociálních věcí



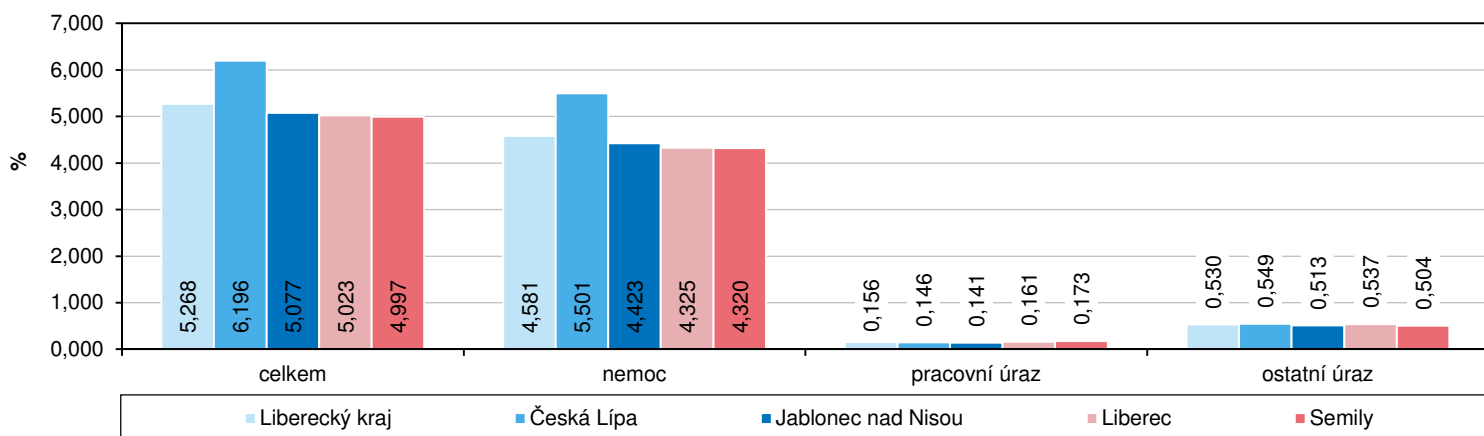
Dočasná pracovní neschopnost pro nemoc a úraz v Libereckém kraji za 1. pololetí 2018

Průměrný počet nemocensky pojištěných v Libereckém kraji za 1. pololetí 2018 meziočasně vzrostl o 3 560 osob (2,4 %) na 154 798 osob. Ženy z tohoto počtu tvořily 48,5 %. Počet nově hlášených případů dočasné pracovní neschopnosti ve srovnání s první polovinou roku 2017 vzrostl o 14,0 % (5 117 případů) na 41 789 událostí. Pracovní neschopnost pro nemoc se na uvedeném počtu podílela z 90,7 % (37 912 případů), dočasná pracovní neschopnost v důsledku pracovního úrazu tvořila 2,1 % (878 případů) a v 7,2 % (2 999 případů) byly příčinou ostatní úrazy.

Charakteristiky dočasné pracovní neschopnosti pro nemoc a úraz podle krajů za 1. pololetí 2018

	Průměrný počet nemocensky pojištěných	Nově hlášené případy dočasné pracovní neschopnosti	Kalendářní dny dočasné pracovní neschopnosti	Nově hlášené případy dočasné pracovní neschopnosti na 100 nemocensky pojištěných	Průměrné procento dočasné pracovní neschopnosti	Průměrná doba trvání 1 nově hlášeného případu dočasné pracovní neschopnosti (kalendářní dny)	Průměrný denní stav dočasné práce neschopných
Liberecký	154 798	41 789	1 475 929	27,00	5,268	35,32	8 154
v tom okres:							
Česká Lípa	31 585	8 951	354 188	28,34	6,196	39,57	1 957
Jablonec n. Nisou	27 375	7 320	251 539	26,74	5,077	34,36	1 390
Liberec	70 761	19 473	643 394	27,52	5,023	33,04	3 555
Semily	25 077	6 045	226 808	24,11	4,997	37,52	1 253

Průměrné procento dočasné pracovní neschopnosti v Libereckém kraji a jeho okresech za 1. pololetí 2018



Průměrné procento dočasné pracovní neschopnosti podle krajů v 1. pololetí 2018

