

CESTOVNÍ RUCH V LIBERECKÉM KRAJI

1. až 4. čtvrtletí 2017

(předběžné výsledky)

Podle předběžných výsledků se cestovnímu ruchu v Libereckém kraji v roce 2017 dařilo. Celkový počet hostů poprvé od roku 2012 překročil hranici 900 tis. návštěvníků – jejich počet ve srovnání s rokem 2016 vzrostl o 8,4 % na 935 972 hostů. Zvýšil se jak počet zahraničních hostů (o 14,1 % na 196 814 hostů), tak počet domácích hostů (o 7,0 % na 739 158 hostů). Mezi kraji České republiky nejdynamičtěji vzrostl celkový počet hostů v Jihomoravském kraji (o 14,6 %), nejvyšší zvýšení zahraniční klientely vykázal Středočeský kraj (o 16,9 %), domácí pak Plzeňský kraj (o 15,0 %).

Struktura zahraničních hostů se v našem kraji v roce dlouhodobě nemění – dominantní postavení mají hosté z Německa (49,3 % z celkového počtu zahraničních hostů), následovali hosté z Polska (17,4 %) a Slovenska (5,9 %). V roční bilanci za zmínku stojí 2,0% podíl hostů z Izraele a jejich 5. pozice v žebříčku.

Celkový počet přenocování v ubytovacích zařízeních na území Libereckého kraje se meziročně navýšil o 7,2 % na 2 874 969 přenocování. Vyšší meziroční změnu vykázala přenocování zahraničních hostů (+12,1 %), v případě domácích hostů představovala +5,9 %. Celkový počet přenocování meziročně vzrostl také v ostatních 13 krajích, nejvýrazněji v kraji Jihomoravském (+ 14,9 %). Prvenství mu patří i za výsledky v případě přenocování domácích a zahraničních hostů, v prvním případě nárůst o 13,9 %, ve druhém nárůst o 17,2 %.

Průměrná doba přenocování v Libereckém kraji v roce 2017 činila 3,1 noci, doba pobytu představovala 4,1 dne. Delší pobyt opět vykázali zahraniční hosté (3,2 noci, 4,2 dny) než domácí (3,0 noci, 4,0 dny).

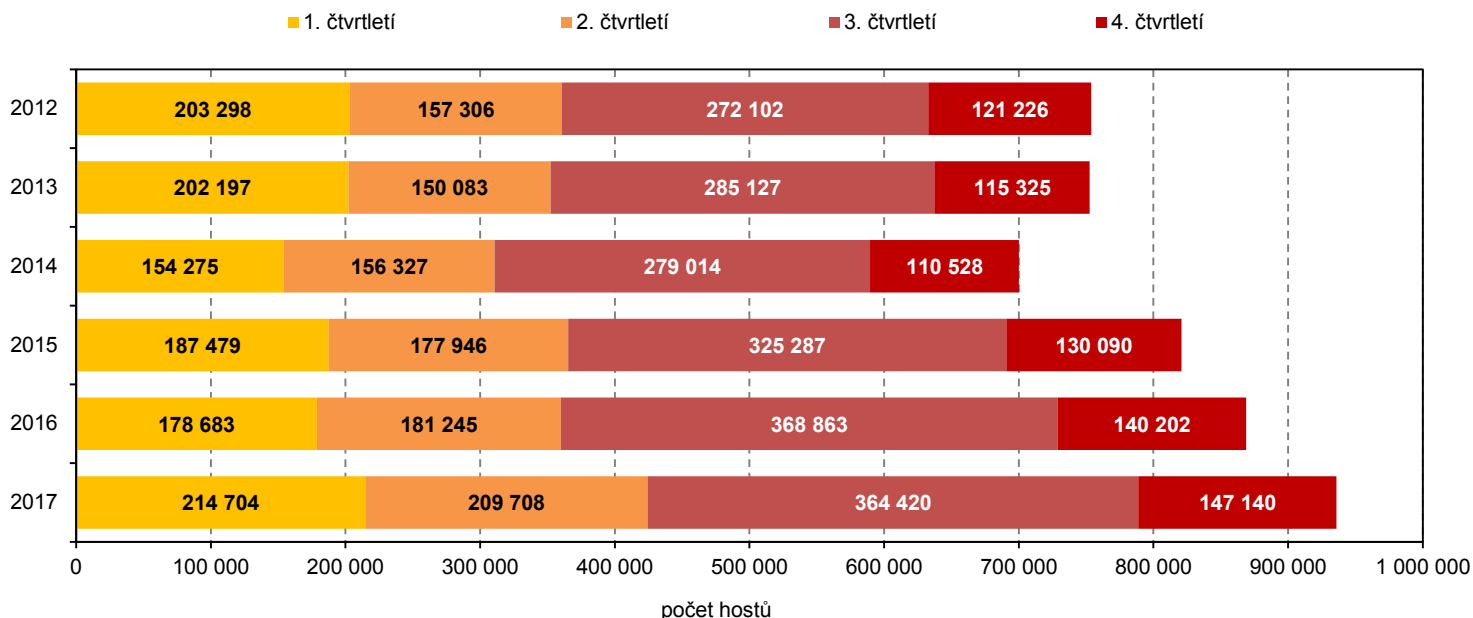
V celém roce 2017 byla lůžka v ubytovacích zařízeních v Libereckém kraji využita ze 44,4 %, tj. 5. nejvyšší hodnota mezi kraji. Nejvyšší čisté využití lůžek ve sledovaném období vykázalo Hlavní město Praha (67,5 %), nejnižší Kraj Vysočina (31,3 %). Využití pokojů se pak pohybovalo v intervalu 26,9 % v kraji Vysočina do 69,5 % v Hlavním městě Praze. Hodnota za náš kraj dosáhla 37,2 %, tj. 7. nejnižší hodnota mezi kraji.

Návštěvnost hromadných ubytovacích zařízení podle krajů v 1. až 4. čtvrtletí 2017

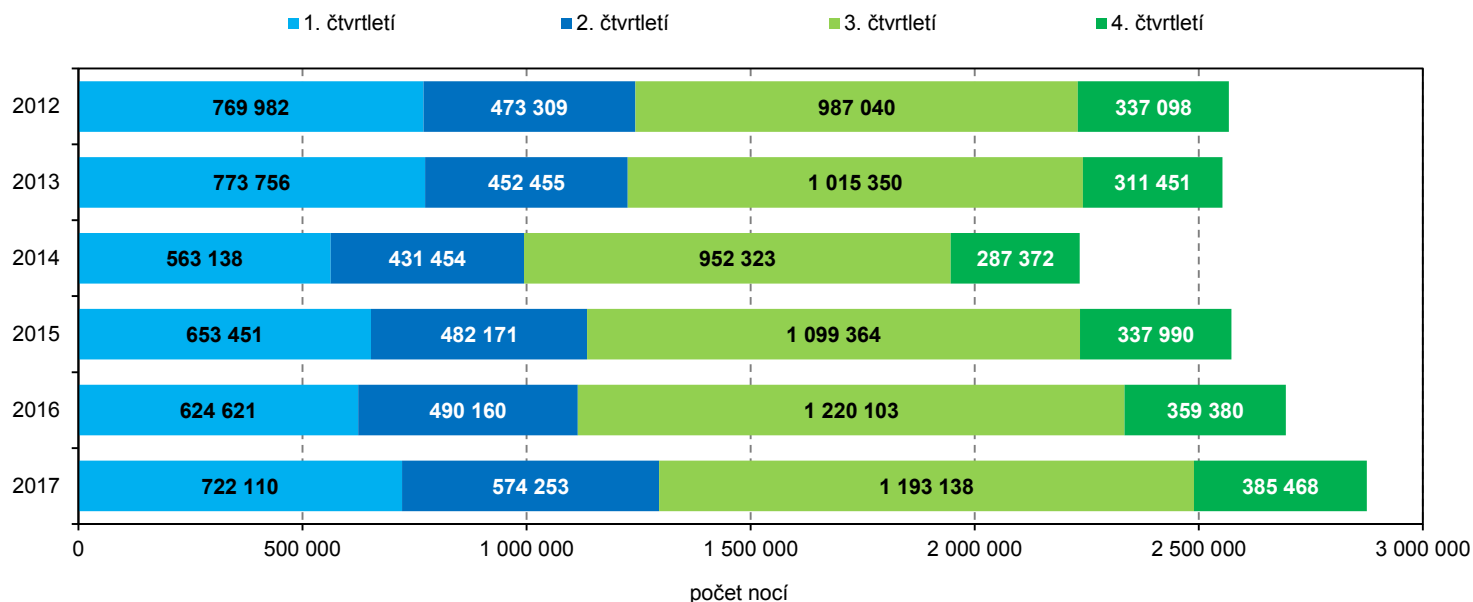
(předběžné údaje)

	Hosté			Přenocování			Průměrný počet přenocování	Průměrná doba pobytu (dny)
	celkem	index 2017/2016	podíl zahraničních hostů (%)	celkem	index 2017/2016	podíl zahraničních hostů (%)		
Česká republika	20 061 635	109,1	50,7	53 332 335	107,3	49,3	2,7	3,7
v tom kraje:								
Hl. m. Praha	7 652 865	107,4	85,6	18 056 204	107,5	89,2	2,4	3,4
Středočeský	1 029 353	109,6	24,1	2 446 049	106,4	22,1	2,4	3,4
Jihočeský	1 573 606	108,8	34,1	4 042 641	102,0	23,8	2,6	3,6
Plzeňský	748 753	113,4	34,4	1 850 059	106,8	28,2	2,5	3,5
Karlovarský	1 058 001	111,5	63,1	5 164 941	106,6	67,7	4,9	5,9
Ústecký	595 683	112,9	34,7	1 568 852	108,9	35,2	2,6	3,6
Liberecký	935 972	108,4	21,0	2 874 969	107,2	21,9	3,1	4,1
Královéhradecký	1 260 391	108,8	22,5	4 104 724	109,2	23,4	3,3	4,3
Pardubický	474 856	107,0	14,1	1 341 648	106,6	13,7	2,8	3,8
Vysočina	567 878	108,7	12,9	1 391 170	108,1	12,4	2,4	3,4
Jihomoravský	1 887 398	114,6	33,8	3 785 766	114,9	29,7	2,0	3,0
Olomoucký	657 505	109,6	20,8	2 030 416	105,2	13,3	3,1	4,1
Zlínský	721 332	105,0	16,6	2 118 633	103,0	13,0	2,9	3,9
Moravskoslezský	898 042	110,0	21,4	2 556 263	108,8	18,4	2,8	3,8

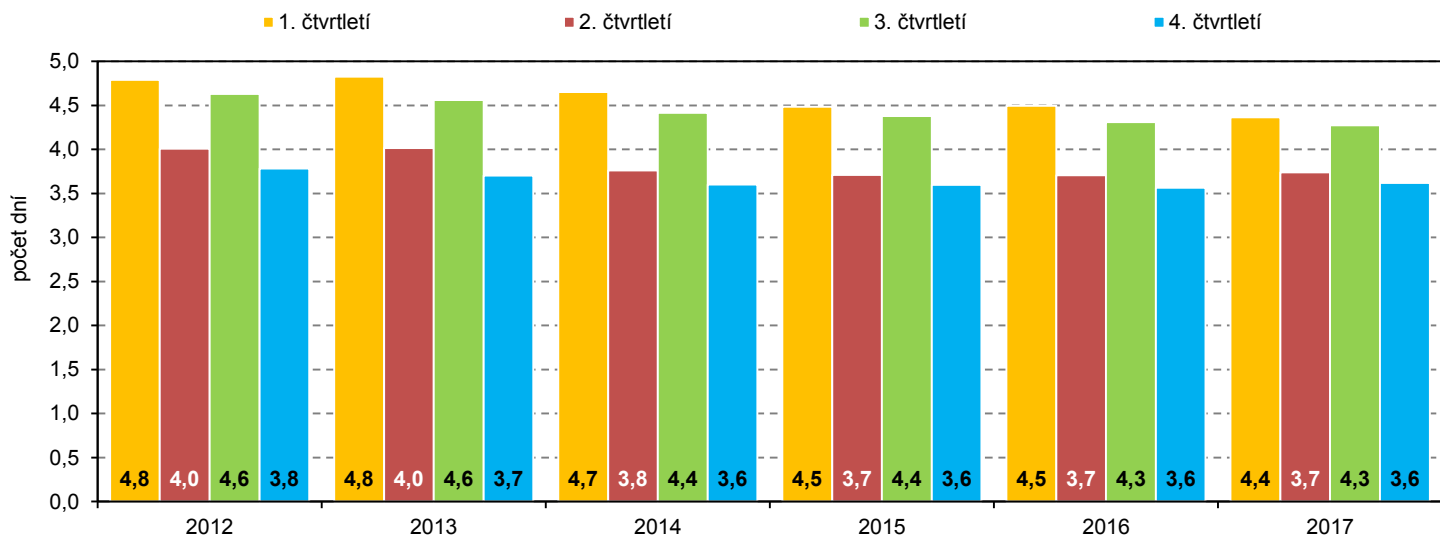
Počet hostů v hromadných ubytovacích zařízeních Libereckého kraje



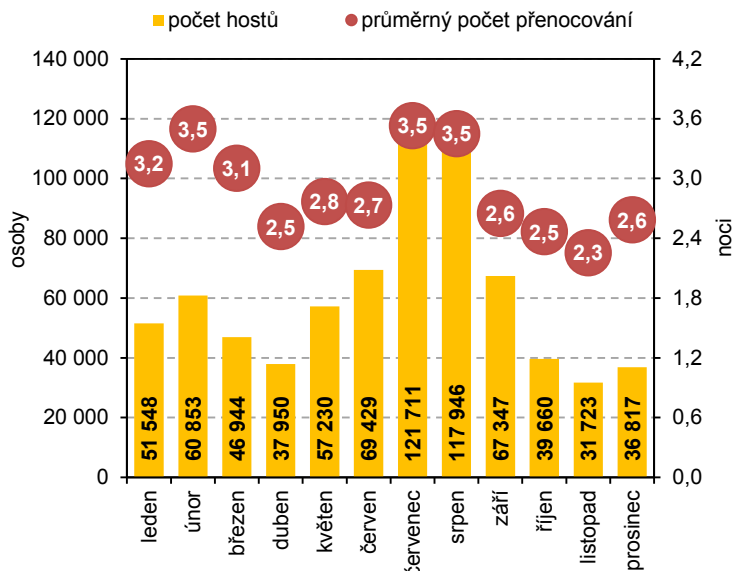
Přenocování hostů v hromadných ubytovacích zařízeních Libereckého kraje



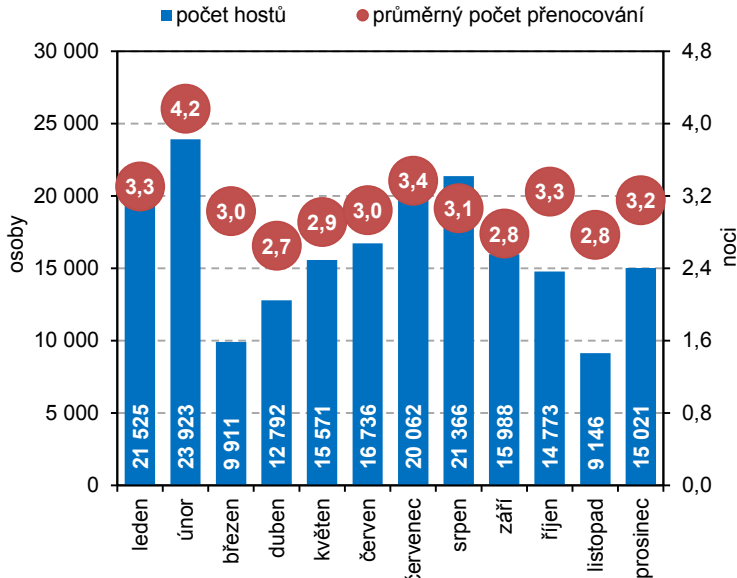
Průměrná doba pobytu hostů v hromadných ubytovacích zařízeních Libereckého kraje



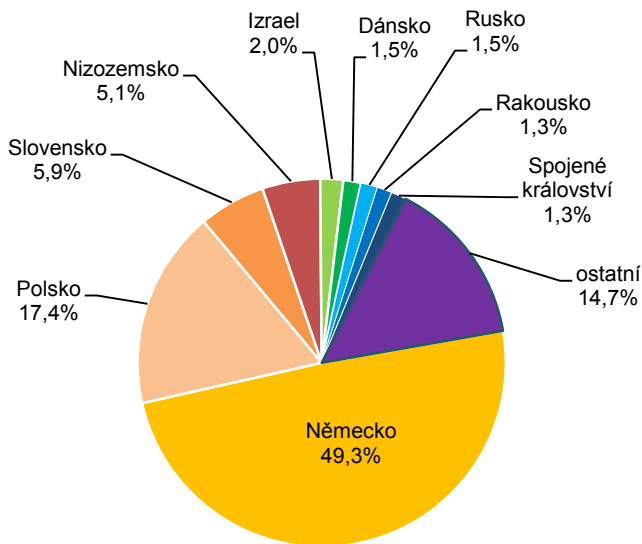
Domácí hosté v Libereckém kraji v jednotlivých měsících roku 2017



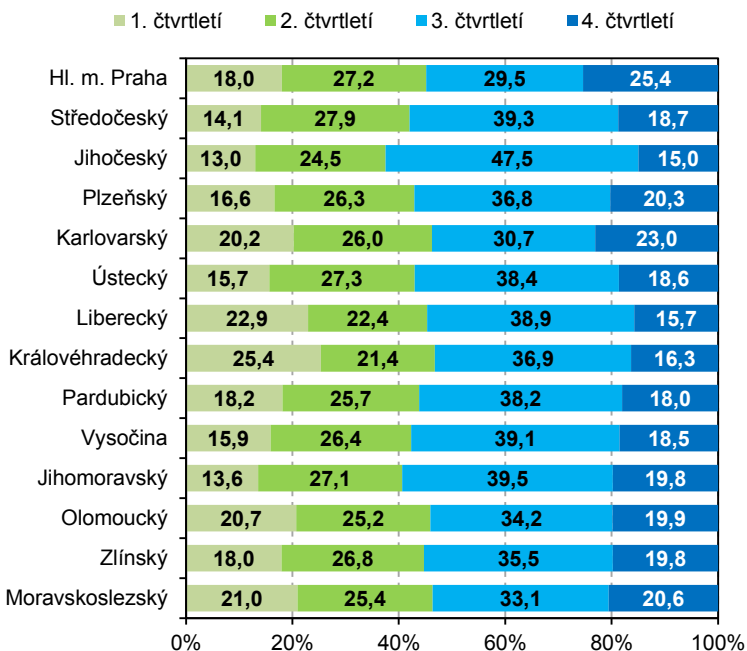
Zahraníční hosté v Libereckém kraji v jednotlivých měsících roku 2017



Zahraníční hosté v hromadných ubytovacích zařízeních Libereckého kraje podle zemí za 1. až 4. čtvrtletí 2017



Struktura návštěvnosti podle krajů v jednotlivých čtvrtletích roku 2017

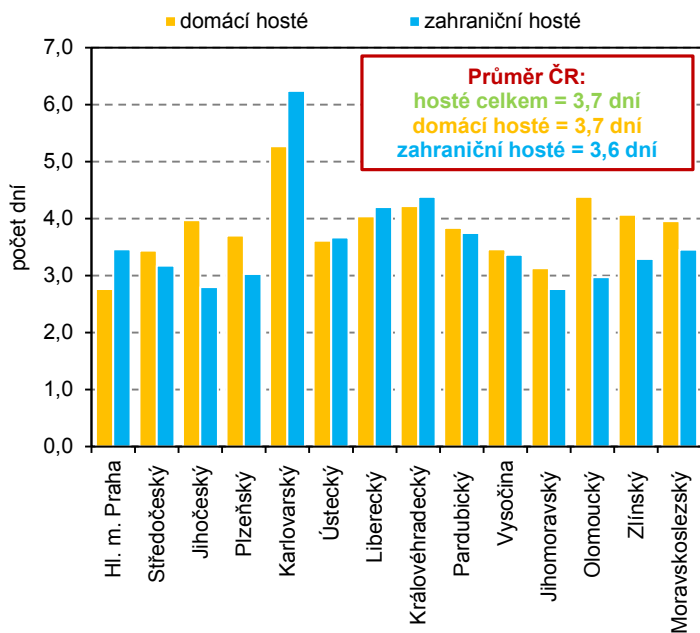


Návštěvníci podle zemí a krajů v 1. až 4. čtvrtletí 2017 (5 nejčtenějších zemí)

(předběžné údaje)

	Pořadí									
	1.		2.		3.		4.		5.	
	země	počet hostů	země	počet hostů	země	počet hostů	země	počet hostů	země	počet hostů
Hl. m. Praha	Německo	905 142	USA	470 084	Velká Británie	402 394	Rusko	390 123	Itálie	324 786
Středočeský	Německo	62 217	Slovensko	30 293	Čína	17 578	Polsko	17 303	Rakousko	16 008
Jihočeský	Čína	101 184	Německo	79 370	Tchaj-wan	53 405	Jižní Korea	41 724	Rakousko	39 598
Plzeňský	Německo	118 443	Čína	18 370	Slovensko	14 157	Rakousko	9 524	Polsko	8 948
Karlovarský	Německo	336 283	Rusko	82 702	Čína	36 091	Tchaj-wan	34 209	Slovensko	15 885
Ústecký	Německo	92 743	Polsko	18 240	Slovensko	14 124	Nizozemsko	7 595	Dánsko	5 023
Liberecký	Německo	96 952	Polsko	34 323	Slovensko	11 539	Nizozemsko	10 004	Izrael	3 965
Královéhradecký	Německo	116 805	Polsko	58 758	Slovensko	25 457	Nizozemsko	12 276	Dánsko	7 145
Pardubický	Slovensko	17 332	Německo	13 535	Polsko	10 178	Nizozemsko	2 057	Francie	1 960
Vysočina	Slovensko	17 618	Německo	15 844	Polsko	7 692	Nizozemsko	3 991	Čína	2 777
Jihomoravský	Slovensko	111 845	Polsko	100 848	Německo	62 893	Rakousko	40 999	Jižní Korea	34 660
Olomoucký	Slovensko	26 382	Polsko	20 385	Německo	17 797	Rusko	10 884	Ukrajina	6 553
Zlínský	Slovensko	43 266	Německo	14 975	Polsko	13 059	Rakousko	5 750	Itálie	3 403
Moravskoslezský	Slovensko	41 613	Polsko	39 177	Německo	21 834	Čína	6 366	Itálie	6 090

Průměrná doba pobytu hostů v hromadných ubytovacích zařízeních podle krajů v 1. až 4. čtvrtletí 2017



Průměrná doba pobytu hostů v hromadných ubytovacích zařízeních podle krajů v jednotlivých čtvrtletích roku 2017

	1. čtvrtletí	2. čtvrtletí	3. čtvrtletí	4. čtvrtletí
Česká republika	3,8	3,5	3,8	3,5
v tom kraje:				
Hl. m. Praha	3,3	3,3	3,4	3,3
Středočeský	3,3	3,1	3,7	3,2
Jihočeský	3,7	3,3	3,8	3,1
Plzeňský	3,3	3,3	3,9	3,1
Karlovarský	6,1	5,9	5,8	5,7
Ústecký	3,7	3,5	3,8	3,5
Liberecký	4,4	3,7	4,3	3,6
Královéhradecký	4,7	3,8	4,3	3,9
Pardubický	3,8	3,6	4,2	3,5
Vysočina	3,1	3,1	4,1	2,9
Jihomoravský	2,8	2,9	3,3	2,7
Olomoucký	4,3	3,9	4,2	3,9
Zlínský	3,8	3,8	4,2	3,6
Moravskoslezský	3,9	3,7	4,1	3,6

Přenocování podle zemí a krajů v 1. až 4. čtvrtletí 2017 (5 nejčetnějších zemí)

(předběžné údaje)

	Pořadí									
	1.		2.		3.		4.		5.	
	země	počet nocí	země	počet nocí	země	počet nocí	země	počet nocí	země	počet nocí
Hl. m. Praha	Německo	905 142	Rusko	390 123	USA	470 084	Spojené království	402 394	Itálie	324 786
Středočeský	Německo	62 217	Slovensko	30 293	Polsko	17 303	Rakousko	16 008	Rusko	6 907
Jihočeský	Německo	79 370	Nizozemsko	22 113	Čína	101 184	Rakousko	39 598	Slovensko	29 456
Plzeňský	Německo	118 443	Slovensko	14 157	Čína	18 370	Rakousko	9 524	Polsko	8 948
Karlovarský	Německo	336 283	Rusko	82 702	Izrael	10 858	Ukrajina	9 307	USA	9 647
Ústecký	Německo	92 743	Polsko	18 240	Slovensko	14 124	Rusko	4 424	Saúdská Arábie	1 739
Liberecký	Německo	96 952	Polsko	34 323	Nizozemsko	10 004	Slovensko	11 539	Izrael	3 965
Královéhradecký	Německo	116 805	Polsko	58 758	Slovensko	25 457	Nizozemsko	12 276	Dánsko	7 145
Pardubický	Slovensko	17 332	Německo	13 535	Polsko	10 178	Nizozemsko	2 057	Rusko	1 609
Vysočina	Slovensko	17 618	Německo	15 844	Nizozemsko	3 991	Polsko	7 692	Rakousko	2 748
Jihomoravský	Slovensko	111 845	Polsko	100 848	Německo	62 893	Rakousko	40 999	Jižní Korea	34 660
Olomoucký	Slovensko	26 382	Polsko	20 385	Německo	17 797	Rusko	10 884	Rakousko	6 433
Zlínský	Slovensko	43 266	Německo	14 975	Polsko	13 059	Rakousko	5 750	Rusko	3 169
Moravskoslezský	Slovensko	41 613	Polsko	39 177	Německo	21 834	Saúdská Arábie	1 618	Itálie	6 090

Čisté využití lůžek a využití pokojů v hotelech a podobných ubytovacích zařízeních podle krajů v 1. až 4. čtvrtletí 2017

