

1. Úvod

Regionální statistika Českého statistického úřadu je zaměřena především na zachycení strukturálních změn v čase. Přesto však existuje poměrně široká nabídka ukazatelů, které jsou publikovány čtvrtletně (souhrnně ve [Statistickém bulletinu Libereckého kraje](#)) a které poskytují obraz o vývoji regionu z krátkodobého pohledu. Některé z nich dokonce můžeme považovat za určitý ekvivalent konjunkturálních indikátorů používaných na celorepublikové úrovni.

Nabídka krátkodobých regionálních ukazatelů je sice menší než za celou ČR a při jejich hodnocení je nutné mít na paměti, že mohou být více ovlivněny náhodnými výkyvy. Jejich vypovídací schopnost může být omezena systémem a metodikou statistického zjišťování, přesto jsou významným zdrojem informací o regionu, neboť jsou dostupné ve velmi krátkém čase po skončení sledovaného období. Například Statistický bulletin s prvními souhrnnými údaji o vývoji za celý rok 2009 vyšel již 90 dní po skončení roku. Nejnovější údaje za vybrané ukazatele o Libereckém kraji naleznete také na webových stránkách ČSÚ Libereckého kraje v sekci [Nejnovější údaje](#).

Základní tendence vývoje v Libereckém kraji v roce 2009 (2008) v jednotlivých oblastech lze ve stručnosti uvést následovně:

Demografický vývoj

- Meziroční nárůst počtu obyvatel byl ovlivněn jak kladným přirozeným přírůstkem, tak kladným migračním saldem. Přirozený přírůstek obyvatel v přepočtu na 1 000 obyvatel byl mezi čtrnácti kraji České republiky v roce 2009 nejvyšší.
- I přes mírný pokles porodnost v Libereckém kraji zůstává na relativně vysoké úrovni. Neustále se zvyšuje podíl živě narozených dětí mimo manželství.
- Úroveň úmrtnosti dlouhodobě mírně klesá, nejčastější příčinou úmrtí obyvatel Libereckého kraje jsou nemoci oběhové soustavy.
- Úroveň sňatečnosti v Libereckém kraji dosáhla v mezikrajském srovnání druhé nejvyšší hodnoty, v intenzitě rozvodovosti se kraj umístil na 3. nejhorší pozici.

Ekonomický vývoj

- Vzhledem k dostupnosti regionálních makroekonomických dat můžeme konstatovat, že se v roce 2008 zastavil růst objemu regionálního hrubého domácího produktu.
- Růst hrubé přidané hodnoty byl doprovázen zvyšováním podílů terciárního sektoru na jeho tvorbě.
- Čistý disponibilní důchod domácností zaznamenal každoroční nárůst.
- V důsledku hospodářské krize poklesly tržby velkých průmyslových podniků o více než jednu desetinu.
- Zvýšení objemu základní stavební výroby stavebních podniků s 50 a více zaměstnanci byl doprovázen růstem počtu zaměstnanců.
- Snížení počtu vydaných stavebních povolení se neprojevilo ve snížení orientační hodnoty staveb, která naopak vzrostla, a to především vlivem nárůstu orientační hodnoty staveb na ochranu životního prostředí.
- Meziroční propad hodnoty vývozu Libereckého kraje byl ve srovnání s ostatními kraji druhý nejmenší.
- Na jedné straně poklesl počet návštěvníků hromadných ubytovacích zařízení, na druhé však vzrostl počet jejich přenocování.

Vývoj na trhu práce

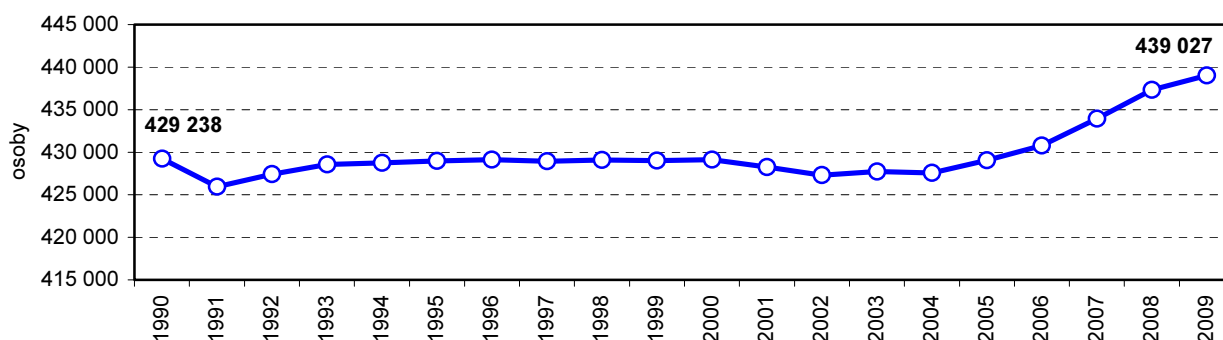
- Vývoj nezaměstnanosti v Libereckém kraji byl významně ovlivněn nepříznivou hospodářskou situací. Zejména v prvních měsících roku 2009 byl nárůst počtu nezaměstnaných velmi dynamický.
- Se zvyšováním nabídky na trhu práce se snižovala poptávka po pracovní síle, jinými slovy poklesl počet volných pracovních míst.
- Zvýšení průměrné hrubé nominální mzdy bylo docíleno poklesem počtu zaměstnanců.

2. Demografický vývoj

Počet obyvatel se dlouhodobě zvyšuje.

K poslednímu dni roku 2009 žilo na území Libereckého kraje celkem 439 027 obyvatel, tedy o 1 702 (0,4 %) obyvatel více než v roce 2008. Počet obyvatel Libereckého kraje se dlouhodobě zvyšuje. Výraznější růst počtu obyvatel, který je patrný v posledních pěti letech, je způsoben kladným přirozeným i migračním přírůstkem obyvatel.

Vývoj počtu obyvatel v Libereckém kraji

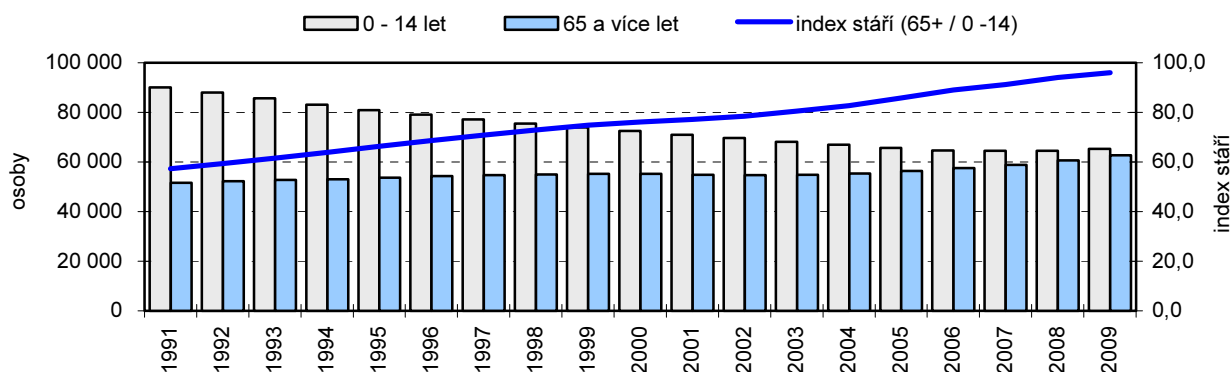


Nadále však pokračuje proces stárnutí populace.....

Průvodním jevem populačního vývoje posledních let v celé naší společnosti je stárnutí populace. Se zvyšujícím věkem se posouvají jednotlivé generace silných a slabých ročníků a mění se i zastoupení jednotlivých věkových skupin v populaci. Tyto změny souvisí s populačním vývojem, především pak s prodlužováním průměrného věku dožití a s vývojem úrovně porodnosti.

Dětská složka obyvatel, tj. děti ve věku 0 – 14 let, v Libereckém kraji na konci roku 2009 tvořila 14,9 % obyvatel, obyvatelstvo ve věku 65 a více let 14,3 % populace. V roce 1991 podíl nejmladší věkové skupiny činil 21,1 % a naopak zastoupení nejstarší věkové skupiny dosáhlo 12,1 %.

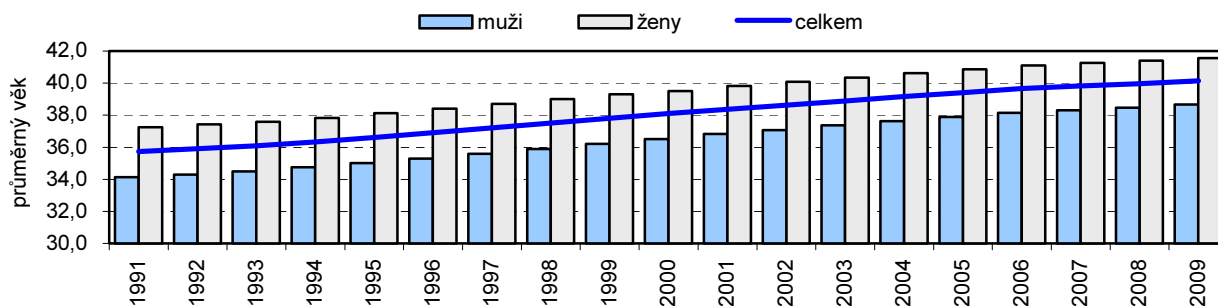
Věková struktura a index stáří v Libereckém kraji



....roste tak např. i hodnota indexu stáří nebo průměrný věk obyvatel.

Na 100 dětí ve věku 0 – 14 let v roce 2009 připadlo 96,0 osob ve věku 65 a více let. Ukazatel index stáří se tak za sledované období 1991 – 2009 zvýšil z 57,3 na již zmíněných 96,0. Hodnota tohoto ukazatele se dlouhodobě zvyšuje i pro obě pohlaví, v posledním sledovaném roce dosáhla pro muže 74,9 a pro ženy 118,1. Průměrný věk obyvatel Libereckého kraje se mezi roky 1991 a 2009 navýšil o 4,4 roky, u mužů o 4,5 roky a u žen o 4,3 roky. V roce 2009 tak dosáhl 40,1 let (u mužů 38,7 let a u žen 41,6 let).

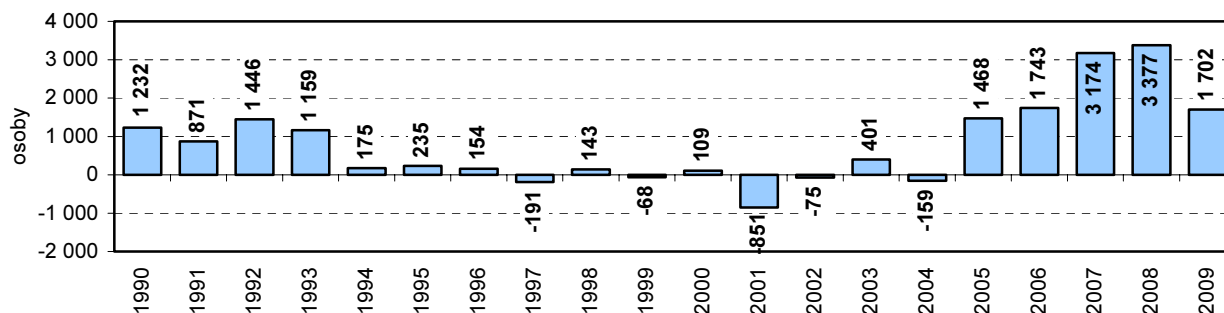
Průměrný věk obyvatel Libereckého kraje



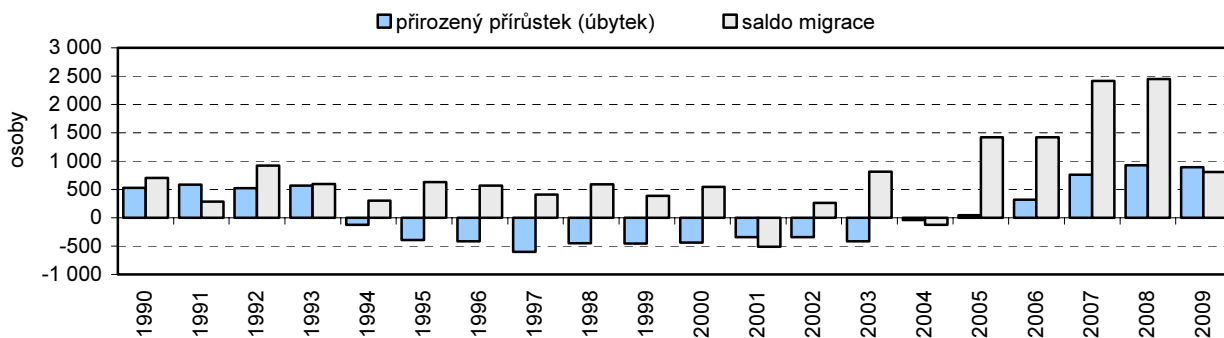
Od roku 2005 je dosahováno kladného přirozeného přírůstku obyvatel.

Celkový přírůstek obyvatel v roce 2009 dosáhl 1 702 osob, v relativním vyjádření, tj. v přepočtu na 1 000 obyvatel, pak 3,9 %. Z dlouhodobého pohledu je patrné, že celkový přírůstek byl zaznamenáván každoročně až do roku 1996. Poté následovalo osmileté velmi nestabilní období. Počínaje rokem 2005 je demografický vývoj Libereckého kraje charakterizován kladným celkovým přírůstkem obyvatel. Nejvyššího celkového přírůstku bylo v Libereckém kraji dosaženo v roce 2008 (3 377 osob).

Celkový přírůstek (úbytek) obyvatel Libereckého kraje



Přirozený přírůstek (úbytek) obyvatel a saldo migrace v Libereckém kraji



Pozn.: od roku 2001 se do celkového počtu obyvatel započítávají i cizinci s dlouhodobým pobytem a cizinci s azylem.

V roce 2009 byla hodnota kladného salda migrace nepatrně nižší než přírůstek obyvatel přirozenou měnou.

V posledních pěti letech nabýval kladných hodnot jak přírůstek přirozenou měnou, tak saldo migrace. Zatímco v letech 2005 – 2008 ovlivňovalo hodnotu celkového přírůstku ve vyšší míře kladné migrační saldo, v roce 2009 více zapůsobil kladný přírůstek obyvatel přirozenou měnou, který byl v tomto roce jen nepatrně vyšší než saldo migrace.

Relativní přirozený

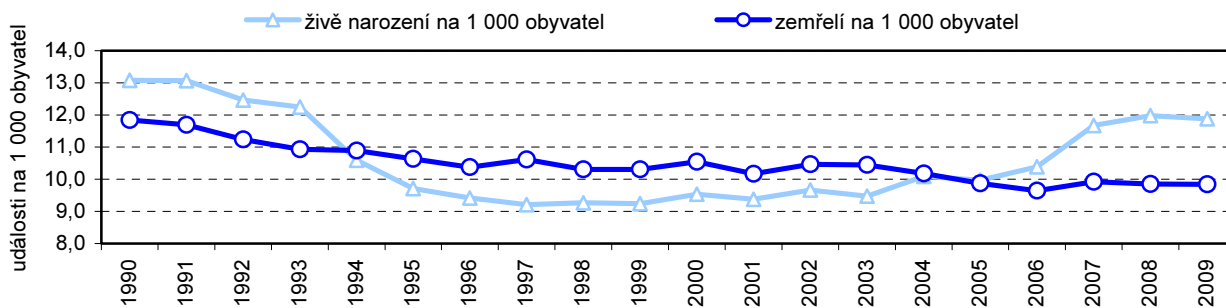
V roce 2009 se v Libereckém kraji živě narodilo o 893 dětí více než kolik

**přírůstek obyvatel
Libereckého kraje byl
v roce 2009 mezi
ostatními kraji nejvyšší.**

obyvatel kraje v tomto roce zemřelo. Přesto přirozený přírůstek oproti roku 2008 poklesl, ve srovnání s rokem 2007 byl však vyšší (v roce 2007 činil 756 osob, v roce 2008 925 osob). Podobný trend bylo možné zaznamenat také v celé České republice. Přirozený přírůstek obyvatel v Libereckém kraji v roce 2009 byl v přepočtu na 1 000 obyvatel (2,04 ‰) mezi kraji nejvyšší.

Na území Libereckého kraje v roce 2009 se přistěhovalo 5 069 osob, z toho 26,7 % ze zahraničí. Na druhé straně se z kraje vystěhovalo 4 260 osob a do zahraničí směřovalo 9,0 % z nich. Údaje o zahraniční migraci jsou výrazně ovlivněny nepřesnou evidencí vystěhovalých za hranici České republiky. Migrační přírůstek byl pak dosažen s výjimkou roku 2001 (migrační úbytek činil -509 osob) a 2004 (migrační úbytek -122 osob) ve všech letech sledovaného období. Nejvyšší přírůstek obyvatel migrací byl pak v Libereckém kraji vykázán v roce 2008 (2 452 osob).

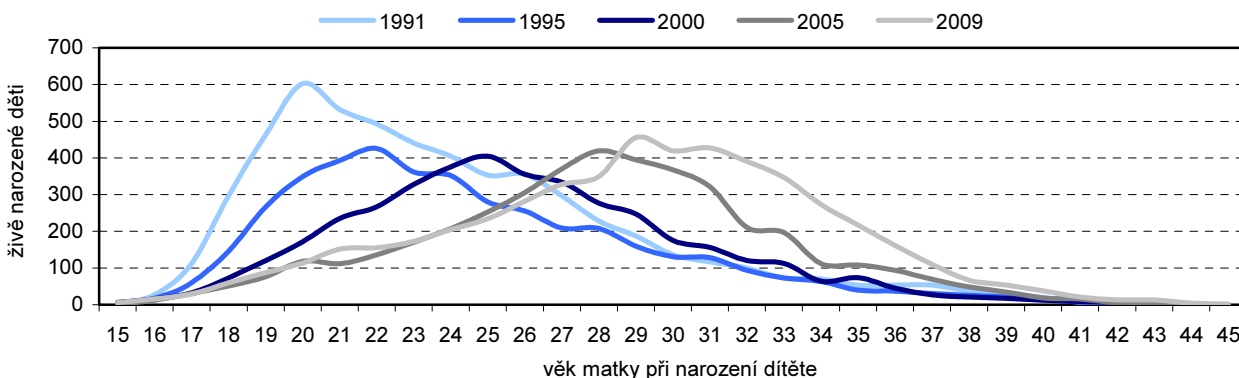
Živé narození a zemřelí na 1 000 obyvatel v Libereckém kraji



**Růst úrovně porodnosti
se zastavil, počet živě
narozených poklesl.**

V roce 2009 se v Libereckém kraji živě narodilo 5 206 dětí, v přepočtu na 1 000 obyvatel pak 11,9 ‰. Úroveň porodnosti se na počátku devadesátých let začala prudce snižovat. Svého minima dosáhla v roce 1997, kdy se živě narodilo 3 951 dětí (9,2 ‰). Počínaje rokem 2004 se úroveň porodnosti v kraji opět začala pozvolna zvyšovat. Toto období zvýšené reprodukce dosáhlo svého vrcholu v roce 2008, kdy se živě narodilo 5 220 dětí (12,0 ‰).

Živé narození podle věku matky při narození dítěte v Libereckém kraji



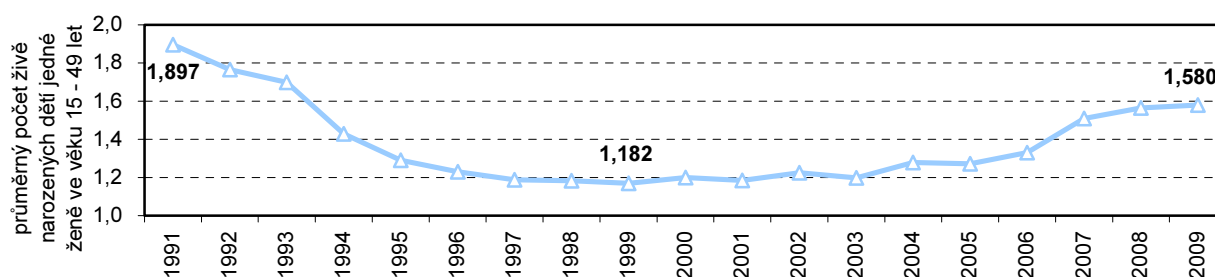
**Narození dítěte je
odkládáno do vyššího
věku.**

Spolu s poklesem porodnosti na počátku 90. let se projevil trend odkládání narození dítěte do vyššího věku. Průměrný věk matky při narození dítěte se tak od roku 1991 do roku 2009 zvýšil z 24,6 let na 29,6 let. Průměrný věk matky při narození prvního dítěte vzrostl za stejné časové období z 22,0 let na 27,5 let.

Pro zachování reprodukce by úhrnná plodnost měla činit 2,1 dětí na jednu ženu v reprodukčním věku.

Nejvýstižnějším demografickým ukazatelem popisujícím úroveň porodnosti je úhrnná plodnost, která v podstatě vyjadřuje průměrný počet dětí narozených jedné ženě ve věku 15 – 49 let. Úhrnná plodnost se v Libereckém kraji od roku 1991 snížila z 1,897 „dětí na jednu ženu v reprodukčním věku“ až na své minimum 1,169 v roce 1999. V roce 2009 dosáhla hodnota tohoto ukazatele 1,580. Pro zachování reprodukce v populaci, která by plynule nahrazovala předešlé generace, by úroveň úhrnné plodnosti s přihlédnutím na úmrtnost měla činit 2,1 "dětí na jednu ženu v reprodukčním věku".

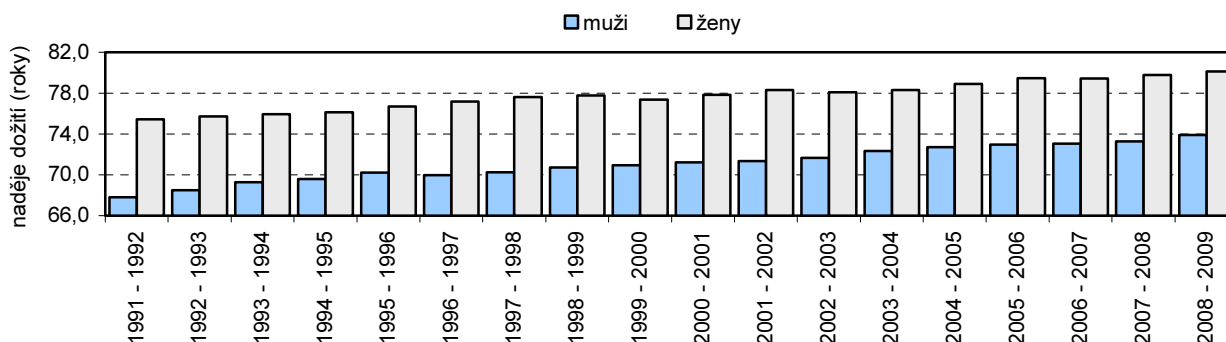
Úhrnná plodnost v Libereckém kraji



Nejčastější příčinou úmrtí jsou stále nemoci oběhové soustavy.

Úroveň úmrtnosti dlouhodobě mírně klesá. V roce 2009 v Libereckém kraji zemřelo 4 313 osob, z toho 50,1 % tvořily ženy. V přepočtu na 1 000 obyvatel zemřel v Libereckém kraji druhý nejnižší počet osob (po kraji Pardubickém). Nejčastější příčinou úmrtí jsou v dnešní společnosti nemoci oběhové soustavy. Z celkového počtu zemřelých v Libereckém kraji v roce 2009 na tuto příčinu zemřelo 51,3 % osob, novotvarům podlehl 26,9 % zemřelých.

Naděje dožití při narození v Libereckém kraji



Dlouhodobě se zvyšuje hodnota naděje dožití při narození.

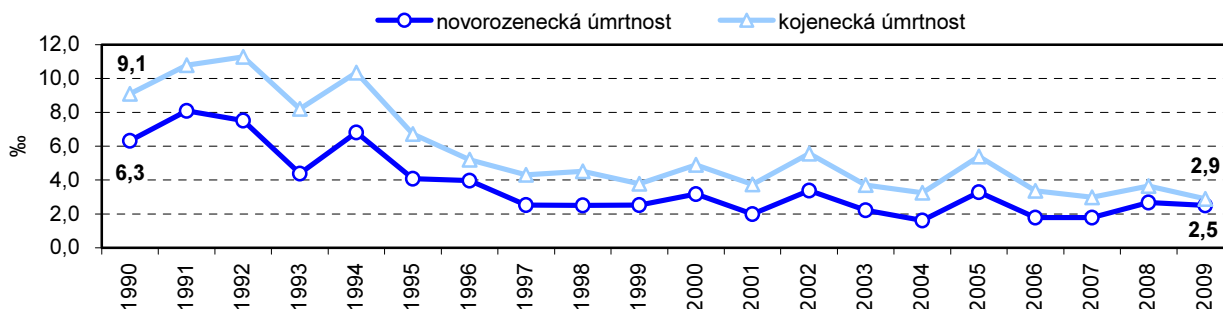
O tom, kolik let průměrně má před sebou osoba v daném věku za předpokladu, že zůstanou v následujících letech zachovány stejné úmrtnostní poměry, vypovídá naděje dožití. Naděje dožití při narození dosáhla v průměru v letech 2000 – 2001 v Libereckém kraji u mužů 71,22 a u žen 77,86 let, v letech 2008 – 2009 u mužů 73,90 a u žen 80,13 let. Příčinou vyšší naděje dožití žen ve všech věkových skupinách je biologická odlišnost v úmrtnostních poměrech mezi muži a ženami.

Kojenecká a novorozenecká úmrtnost je srovnatelná s vyspělými státy.

Úroveň kojenecké úmrtnosti dosahovala ještě v roce 1990 hodnoty 9,1 ‰, v tomto roce z 1 000 živě narozených zemřelo do jednoho roku života 9,1 dětí a v roce 1994 byla vykázána hodnota tohoto ukazatele ve výši 10,3 ‰, od tohoto roku započal její rychlý pokles na 3,4 ‰ v roce 2006, tj. na úroveň

srovnatelnou s vyspělými státy. Z vývoje kojenecké i novorozenecké úmrtnosti (tj. úmrtnosti dětí do 28 dnů života v přepočtu na 1 000 živě narozených dětí) je patrné, že se pokles hodnot těchto ukazatelů na konci devadesátých let zastavil a dále se udržují na nízkých hodnotách.

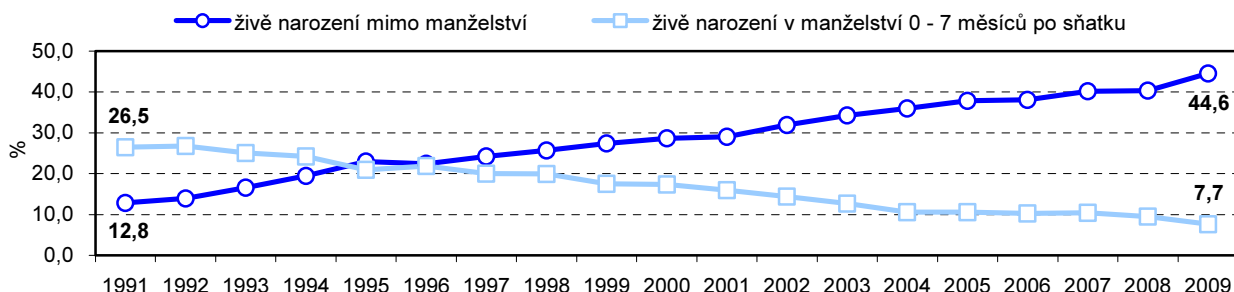
Kojenecká a novorozenecká úmrtnost v Libereckém kraji



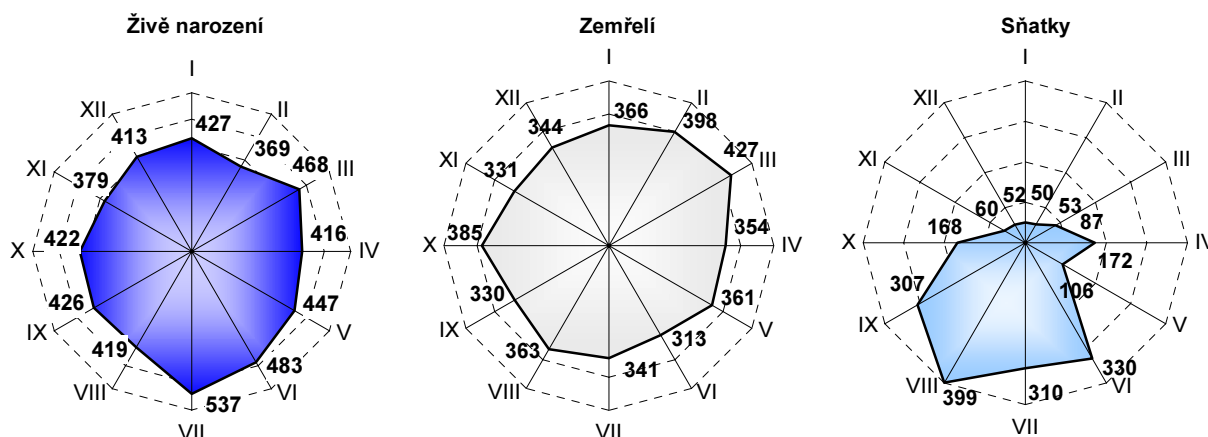
Zvyšuje se podíl živě narozených dětí mimo manželství.

Změnu populačního chování obyvatel po roce 1990 dokumentuje vývoj podílu dětí narozených mimo manželství z celkového počtu živě narozených. Jeho úroveň rapidně vzrostla. Ještě v roce 1991 se nevdaným ženám živě narodilo pouze 12,8 % dětí. Do roku 2009 hodnota tohoto ukazatele vzrostla na 44,6 %. Spolu s Karlovarským (55,1 %) a Ústeckým (53,6 %) krajem se jednalo o nejvyšší podíl živě narozených mimo manželství mezi kraji České republiky. Podíl živě narozených v manželství do sedmi měsíců po sňatku naopak dynamicky klesl. Snížil se z 26,5 % v roce 1991 na 7,7 % v roce 2009.

Živě narození mimo manželství a do sedmi měsíců po sňatku na celkovém počtu živě narozených v Libereckém kraji



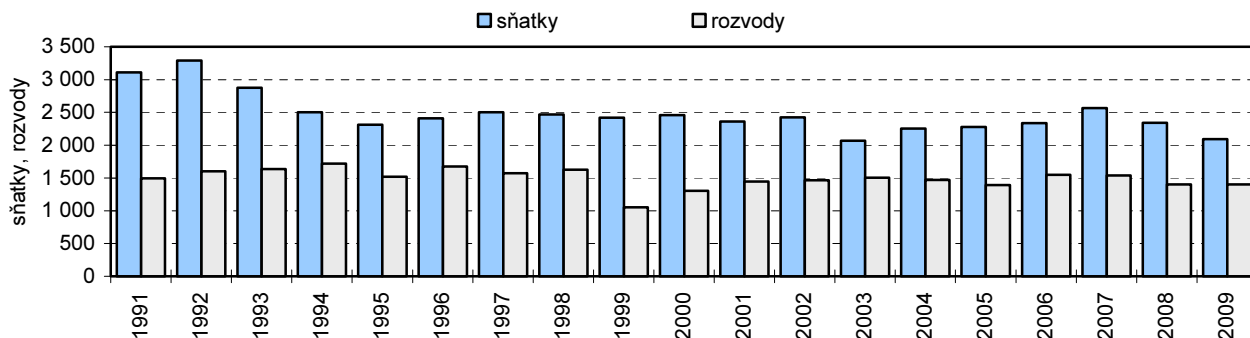
Živě narození, zemřelí a sňatky v Libereckém kraji podle měsíců v roce 2009



Vývoj vybraných demografických ukazatelů se podle jednotlivých měsíců sledovaného období neměnil.

Vývoj počtu živě narozených, zemřelých ale i sňatků v jednotlivých měsících roku 2009 se od průměru posledních let (2000 – 2008) výrazně nelišil. Obecně je možné konstatovat, že nejvíce dětí se narodilo v letních měsících a ke konci jara, nejvíce lidí zemřelo v průběhu zimy a na přelomu zimy a jara. Nejvíce manželství se pak tradičně uzavírá v období od června do září. V těchto měsících v Libereckém kraji manželství uzavřelo celkem 1 346 párů, což představuje 64,3 % všech sňatků uzavřených v našem kraji v roce 2009.

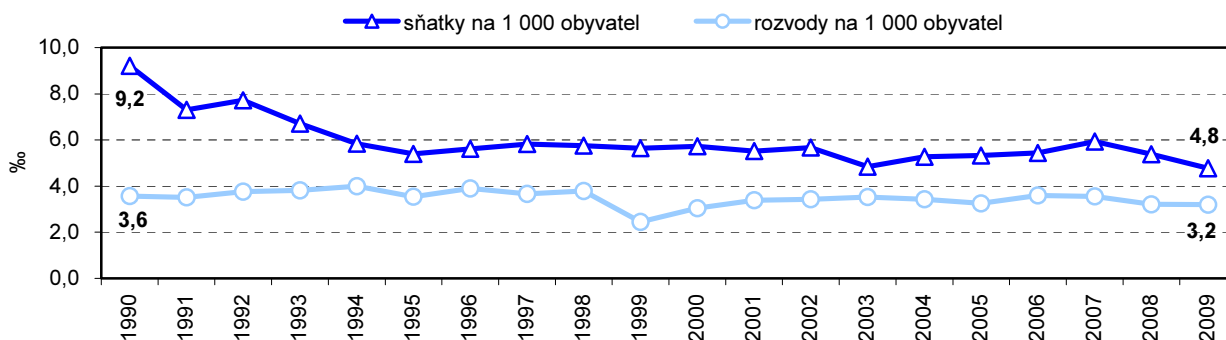
Sňatky a rozvody v Libereckém kraji



Počet uzavřených sňatků se meziročně snížil, počet rozvodů stagnoval.

Od roku 1993 nepřekročily počty sňatků v Libereckém kraji hranici 3 000. Nejméně manželství bylo uzavřeno v roce 2003 (2 067 sňatků) a počty rozvodů ve sledovaném období kolísaly v rozmezí 1 050 (rok 1999) a 1 717 (rok 1994). Vývoj počtu uzavřených a rozvedených manželství v kraji tak v posledních letech víceméně stagnuje a nevykazuje žádné významné změny. Zajímavostí je, že počet sňatků uzavřených v roce 2009 v České republice (47 862) je nejnižší od roku 1918.

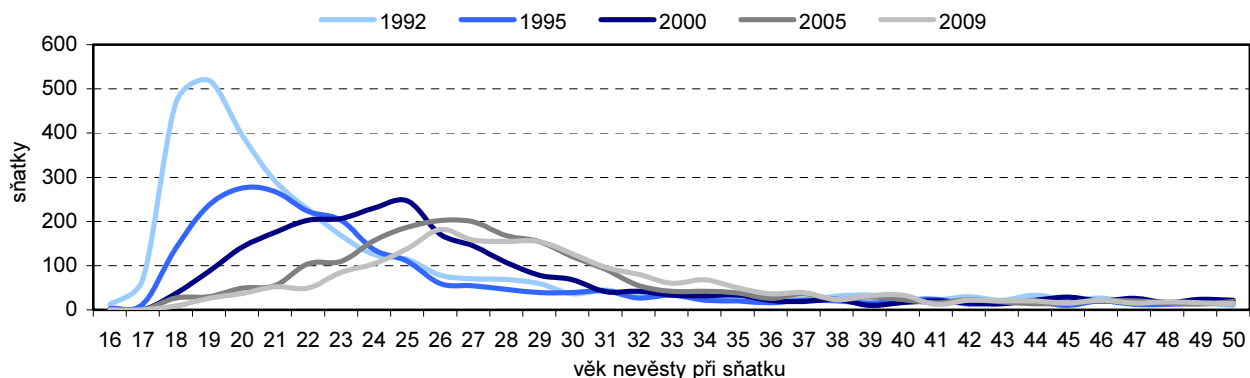
Sňatky a rozvody na 1 000 obyvatel v Libereckém kraji



Úroveň sňatečnosti v Libereckém kraji byla mezi ostatními kraji druhá nejvyšší, intenzita rozvodovosti obsadila třetí nejhorší pozici.

Počet sňatků a rozvodů v přepočtu na 1 000 obyvatel se v Libereckém kraji po celé sledované období pohyboval nad průměrem České republiky. V roce 2009 bylo na 1 000 obyvatel uzavřeno 4,8 manželství a naopak 3,2 jich bylo rozvedeno. Z mezikrajského srovnání vyplývá, že v roce 2009 byla nejvyšší hodnota ukazatele počet sňatků na 1 000 obyvatel zaznamenána v Hlavním městě Praha (5,03 ‰) a nejnižší v kraji Vysočina (4,2 ‰). Úroveň sňatečnosti v Libereckém kraji byla druhá nejvyšší. Intenzita rozvodovosti vykázala nejméně příznivou hodnotu v Karlovarském kraji (3,6 ‰), opačný konec pomyslného žebříčku zaujali obyvatelé kraje Vysočina (2,3 ‰). Liberecký kraj ve srovnání tohoto ukazatele obsadil 3. nejhorší příčku.

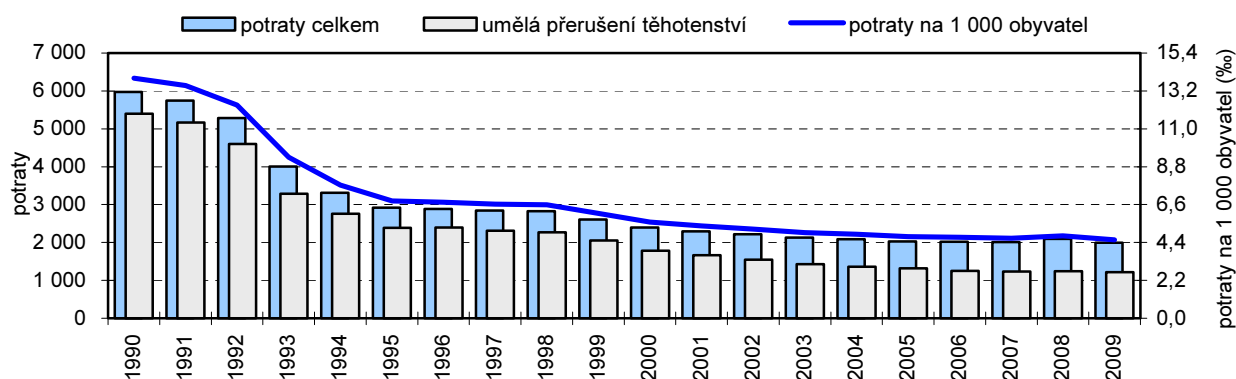
Sňatky podle věku nevěsty při sňatku v Libereckém kraji



Počet potratů dlouhodobě klesá, přesto patří úroveň potratovosti v Libereckém kraji k nejhorším.

Počet vykázaných potratů se dlouhodobě snižuje, v posledním desetiletí se však jejich pokles zpomalil. V roce 2004 se úroveň ukazatele potraty na 1 000 obyvatel poprvé dostala pod hranici 5 ‰, kterou dosahuje dodnes. V mezikrajském srovnání je v Libereckém kraji úroveň potratovosti jedna z nejhorších, v roce 2009 byla po kraji Ústeckém a Karlovarském 3. nejvyšší (4,6 ‰).

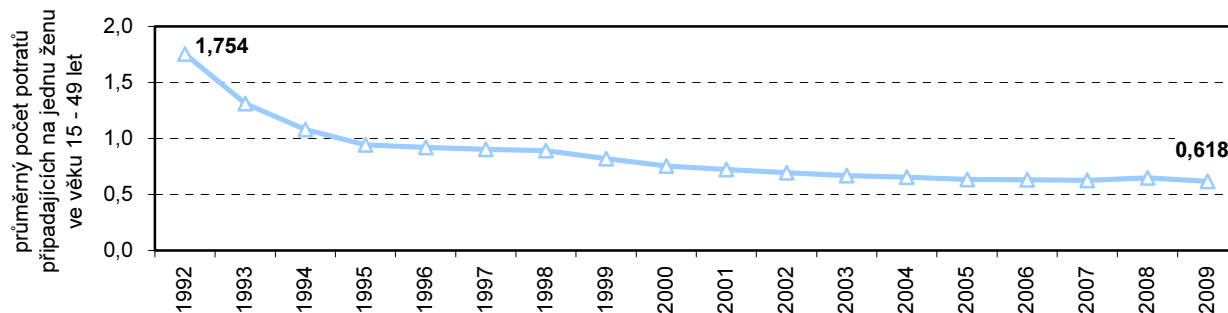
Potratovost v Libereckém kraji



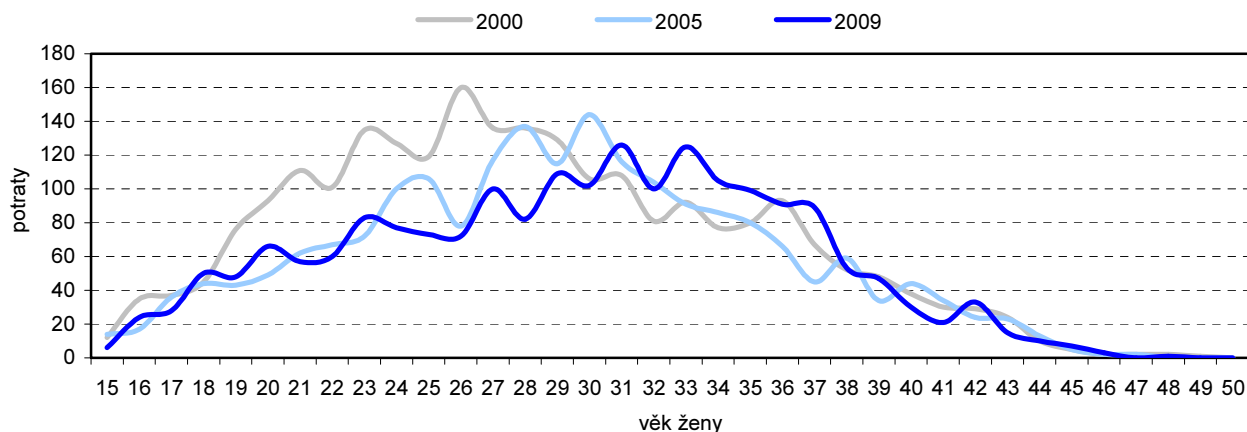
Mezi potraty dominují umělá přerušeni těhotenství.

Ženám v Libereckém kraji, které v roce 2009 prodělaly potrat, bylo nejčastěji mezi 27 až 34 lety (849 potratů, tj. 42,6 % všech potratů v Libereckém kraji v uvedeném roce). Ve většině případů se však jednalo o umělá přerušeni těhotenství, z celkového počtu potratů provedených v roce 2009 v Libereckém kraji připadlo do této kategorie 1 223 z nich. Ze zdravotních důvodů však bylo tímto způsobem ukončeno 201 těhotenství (16,4 %).

Úhrnná potratovost v Libereckém kraji



Potraty podle věku ženy v Libereckém kraji



**Počet umělých
přerušeni těhotenství
klesá, roste však počet
samovolných potratů.**

Mezi roky 1992 a 2009 se počet vykázaných umělých přerušeni těhotenství snížil z 4 600 na 1 223, tj. o 73,4 %, zatímco počet samovolných potratů vzrostl z 585 na 708. Struktura potratů podle druhu se tak výrazně změnila. Ještě v roce 1992 tvořila umělá přerušeni těhotenství 87,1 % a samovolné potraty jen 11,1 % z celkového počtu uskutečněných potratů. V roce 2009 se toto složení změnilo na 61,0 % umělých přerušeni těhotenství a 35,5 % samovolných potratů.

Podrobnější údaje k demografickému vývoji Libereckého kraje v roce 2009:

[Statistický bulletin Libereckého kraje](#)
[Demografická ročenka krajů \(1991 – 2009\)](#)
[Stav a pohyb obyvatelstva v ČR v roce 2009](#)

3. Ekonomický vývoj

V období let 1995 – 2008 se ještě neprojevoval vliv hospodářské recese.

Makroekonomické údaje za rok 2009 v krajském členění budou k dispozici až v posledních měsících roku 2010. V hodnocení vývoje v této oblasti se tedy omezíme na roky 1995 až 2008, tedy období, v němž se ještě neprojevoval vliv hospodářské recese.

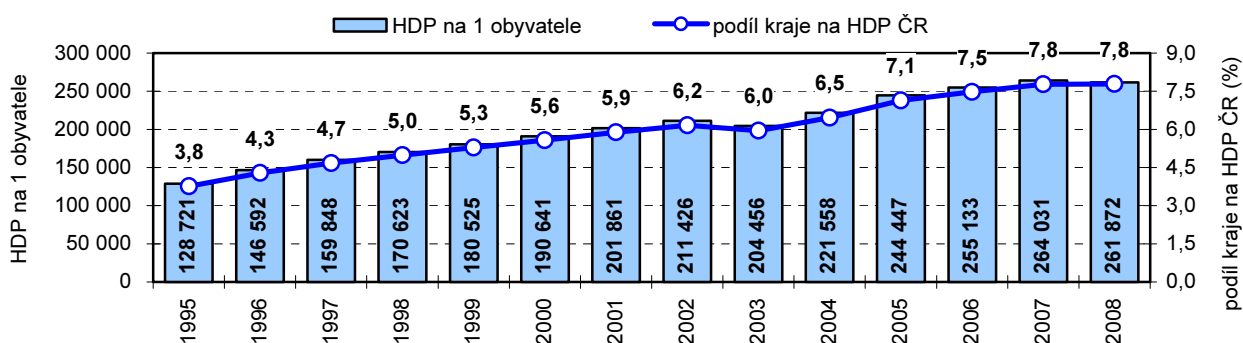
Regionální HDP tak v Libereckém kraji vykazoval rostoucí tendenci....

Regionální hrubý domácí produkt v běžných cenách na 1 obyvatele v Libereckém kraji vykazoval ve sledovaném období prakticky kontinuálně příznivý (rostoucí) vývoj. Určité „zaváhání“ bylo patrné pouze mezi roky 2002 a 2003 a dále také mezi roky 2007 a 2008, kdy jeho hodnota poklesla.

a současně s tím rostl také podíl Libereckého kraje na celorepublikovém HDP.

Liberecký kraj se na celorepublikovém HDP podílí stále vyšší měrou, tj. od roku 1995 se podíl našeho kraje na HDP České republiky navýšil ze 3,8 % na 7,8 %. Výjimkou bylo období mezi roky 2002 a 2003, kdy se jeho zastoupení nepatrně snížilo.

Hrubý domácí produkt v Libereckém kraji (běžné ceny)

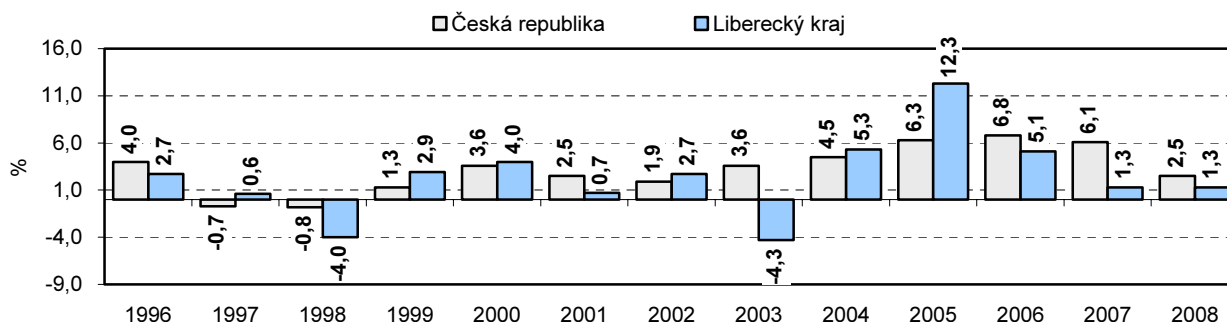


I po vyloučení cenových vlivů převládal ve vývoji regionálního HDP růstový trend.

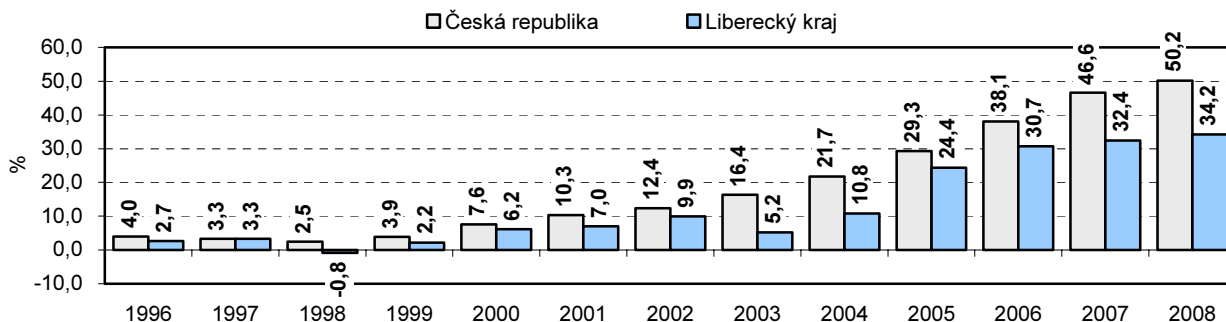
Pokud vyloučíme cenové vlivy, tzn. vyjádříme hrubý domácí produkt ve stálých cenách, je zřejmé, že ve vývoji regionálního produktu převládal růstový trend. Nejvyššího tempa pak dosáhl hrubý domácí produkt Libereckého kraje v roce 2005 (meziročně 12,3 %). K meziročnímu propadu HDP Libereckého kraje došlo pouze v letech 1997, 1998 a také v roce 2003. Evidentní zpomalení, resp. stagnaci tempa růstu HDP v roce 2008, do značné míry ovlivnila zhoršující se ekonomická situace a její negativní dopady na trh práce. Průměrné tempo růstu HDP v Libereckém kraji v rámci období let 1996 – 2008 činilo 2,3 % (v České republice dosáhlo 3,2 %).

V posledních letech sledovaného období však regionální HDP začíná stagnovat.

Vývoj regionálního HDP ve stálých cenách (předchozí rok = 100 %)



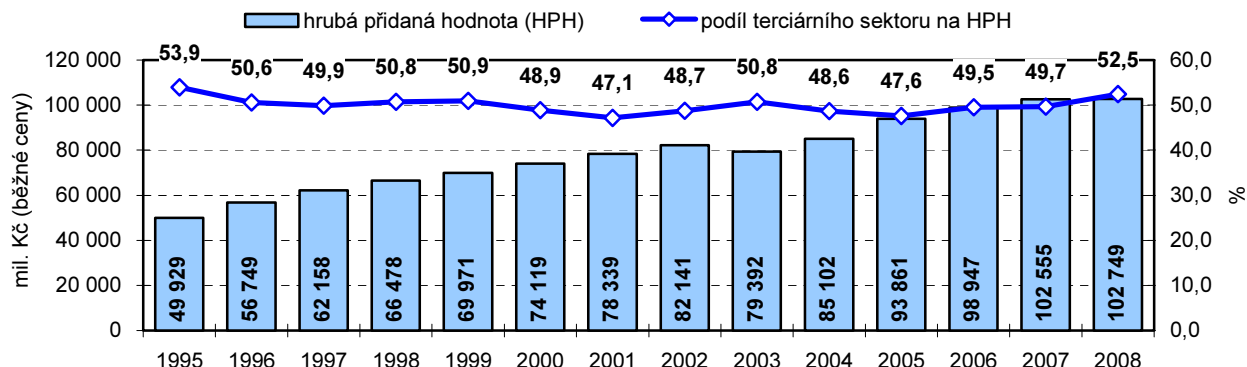
Vývoj regionálního HDP ve stálých cenách (rok 1995 = 100 %)



Podíl terciárního sektoru na tvorbě HPH v Libereckém kraji velmi výrazně kolísal... a ve srovnání s ostatními kraji dosahoval spíše průměrných hodnot.

Terciární sektor v Libereckém kraji v roce 2008 tvořil 52,5 % hrubé přidané hodnoty (HPH). Oproti ostatním krajům se v tomto roce jednalo o průměrnou hodnotu. V letech 1995 – 2008 podíl terciárního sektoru na hrubé přidané hodnotě Libereckého kraje poměrně výrazně kolísal. Například v období let 2000 – 2002 a v roce 2005 byl tento podíl ve srovnání s ostatními kraji druhý nejnižší a pohyboval se v rozmezí od 47,1 % do 48,9 %. Naopak v letech 1995 – 1999 dosahoval (podobně jako v roce 2008) převážně průměrných hodnot. Nejvyššího podílu na hrubé přidané hodnotě Libereckého kraje dosáhl sektor služeb v roce 1995, kdy činil 53,9 %. Mezi roky 1995 a 2008 se podíl služeb na tvorbě tohoto makroekonomického ukazatele dokonce snížil o 1,5 procentních bodů.

Hrubá přidaná hodnota v Libereckém kraji (běžné ceny)



Terciární sektor se v roce 2008 na tvorbě HPH největší měrou podílel v Hlavním městě Praha, naopak nejméně v kraji Vysočina.

Z mezikrajského pohledu je dlouhodobě nejvyšší zastoupení terciárního sektoru na tvorbě hrubé přidané hodnoty možné sledovat v Hlavním městě Praha (81,5 % v roce 2008) a dále pak také v Jihomoravském kraji (62,1 % v roce 2008). V roce 2008 terciární sektor nejméně ovlivňoval hrubou přidanou hodnotu v kraji Vysočina, když z její hodnoty představoval 41,5 %. Obecně je možné říci, že v terciárním sektoru je dosahováno vyšší tvorby hrubé přidané hodnoty a tím i vyšší produktivity práce. Ve vyspělých ekonomikách se zastoupení služeb na tvorbě hrubé přidané hodnoty pohybuje okolo 70 % a nadále se zvyšuje.

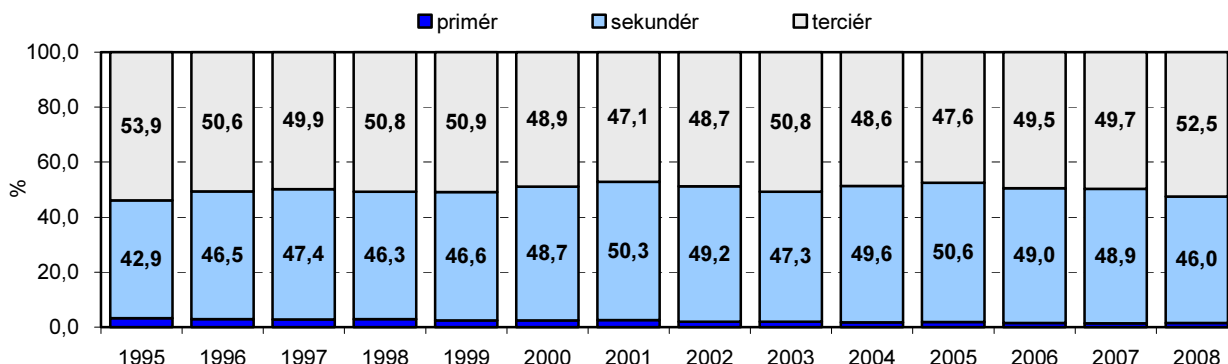
Pro Liberecký kraj je z pohledu tvorby HPH velmi významná sekundární sféra, tj. průmysl.

Tvorbu hrubé přidané hodnoty v Libereckém kraji výrazně ovlivňuje také sekundární sféra. Do sekundéru se řadí těžba nerostných surovin, zpracovatelský průmysl, výroba a rozvod elektřiny, plynu a vody a stavebnictví. Z těchto odvětví má především zpracovatelský průmysl velmi významné zastoupení. Sekundární sektor tvořil v roce 2008 46,0 % hrubé přidané hodnoty

průmysl.

Libereckého kraje, což znamenalo 5. nejvyšší hodnotu mezi kraji (po kraji Ústeckém, Vysočině, Moravskoslezském a Zlínském). Liberecký kraj se tak řadí k nejprůmyslovějším regionům v České republice.

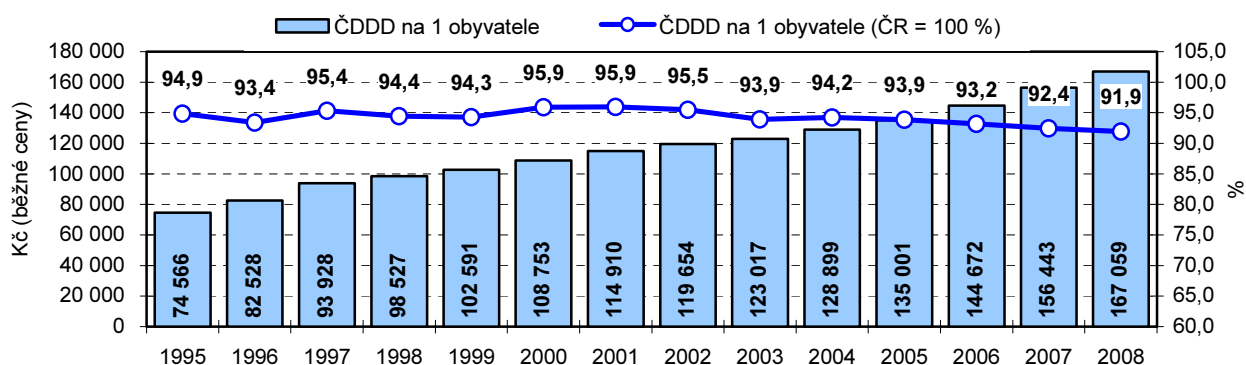
Podíl sektorů národního hospodářství na tvorbě hrubé přidané hodnoty v Libereckém kraji



Vývoji HDP odpovídá i vývoj disponibilního důchodu domácností.

Čistý disponibilní důchod domácností (ČDDD) na 1 obyvatele se vyvíjel podobně jako hrubý domácí produkt v běžných cenách v přepočtu na 1 obyvatele, jinými slovy zaznamenával každoroční nárůst. Mezi krajními sledovanými roky se jeho hodnota více než zdvojnásobila, a to ze 74 566 tis. Kč na 167 059 tis. Kč. Úroveň čistého disponibilního důchodu domácností však, i přes zmíněný růstový trend, zaostává za celorepublikovým průměrem. Od roku 1995 do roku 2008 se tento vzájemný rozdíl spíše prohlubuje. Čistý disponibilní důchod domácností v Libereckém kraji v roce 2008 představoval 91,9 % průměru ČR, zatímco v roce 1995 tvořil 94,9 %.

Čistý disponibilní důchod domácností v Libereckém kraji (běžné ceny)



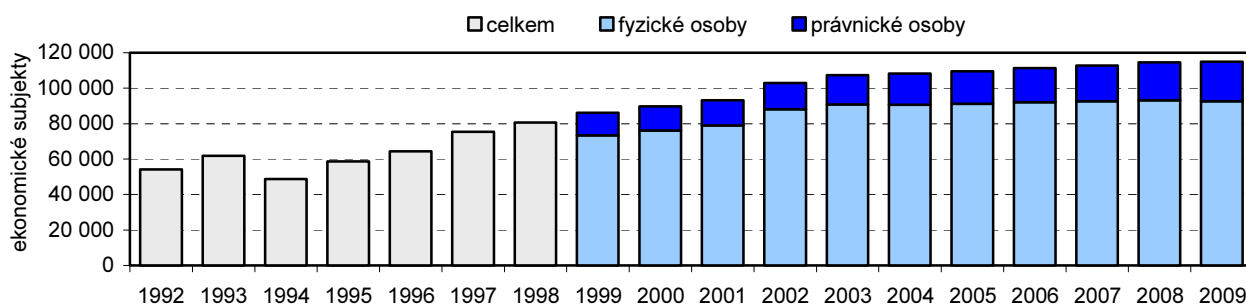
Ve většině krajů (vč. Libereckého) byla hodnota disponibilního důchodu domácností podprůměrná..... výjimkou bylo pouze Hlavní město Praha a kraje Středočeský a Plzeňský.

Nadprůměrného čistého disponibilního důchodu domácností na 1 obyvatele bylo v roce 2008 dosaženo pouze ve 3 krajích České republiky, a to v Hlavním městě Praha, Středočeském a Plzeňském kraji. V ostatních krajích hodnota ukazatele celorepublikového průměru nedosahovala. Nejvyšší rozdíl ve srovnání s republikovým průměrem vykázal Ústecký kraj, ve kterém čistý disponibilní důchod domácností na 1 obyvatele činil 87,3 % průměru ČR. Druhým v pořadí byl kraj Karlovarský s důchodem ve výši 88,0 % uvedeného průměru. Pro úplnost dodejme, že tento ukazatel nám do značné míry naznačuje úroveň materiálního bohatství domácností trvale bydlících v daném regionu.

Pozvolně se navyšuje podíl právnických osob na celkovém počtu ekonomických subjektů.

Ke konci roku 2009 mělo své sídlo v Libereckém kraji registrováno 114 990 ekonomický subjektů a ve srovnání s předchozím rokem uvedený počet vzrostl o 0,4 % (499 subjektů). Tuto skutečnost ovlivnily právnické osoby (nárůst o 5,0 %), jejichž podíl na uvedeném celkovém počtu subjektů se pozvolně zvyšuje (z 14,8 % v roce 1999 na 19,5 % v roce 2009). Počet registrovaných fyzických osob poklesl o 0,6 % především v důsledku zrušení právní formy samostatně hospodařící rolník (nezapsaný v obchodním rejstříku) a jejím přechodem na právní formu zemědělský podnikatel. Subjekty, které nespĺnily určité podmínky k získání tohoto oprávnění, byly zrušeny. Z pohledu počtu zaměstnanců většina ekonomických subjektů (90,8 %) neměla zaměstnance nebo o nich nebyl tento údaj znám, 1 000 a více zaměstnanců pak vykázalo 14 subjektů.

Ekonomické subjekty v Libereckém kraji



V důsledku hospodářské recese zaznamenaly velké průmyslové podniky propad tržeb. Současné také poklesly počty pracovníků.....

V roce 2009 mělo v Libereckém kraji sídlo 121 průmyslových podniků se 100 a více zaměstnanci, jejichž tržby za prodej vlastních výrobků a služeb průmyslové povahy (v běžných cenách) v důsledku hospodářské krize započaté v druhé polovině roku 2008 meziročně poklesly o 10,6 %. Tento pokles byl doprovázen 16,6% poklesem počtu pracovníků, kterým však vzrostla průměrná mzda o 4,8 %. V rámci celé České republiky tržby velkých průmyslových podniků poklesly o 13,0 %, průměrný evidenční počet zaměstnanců se snížil o 11,7 % a mzdy se zvýšily o 3,0 %. Jediným krajem, který vykázal meziroční zvýšení tržeb a počtu pracovníků, bylo Hlavní město Praha (o 5,1 %, resp. 3,2 %), jediným krajem, který vykázal meziroční snížení průměrné mzdy, byl kraj Moravskoslezský (o 2,5 %).

.....naopak základní stavební výroba vykázala meziroční růst.

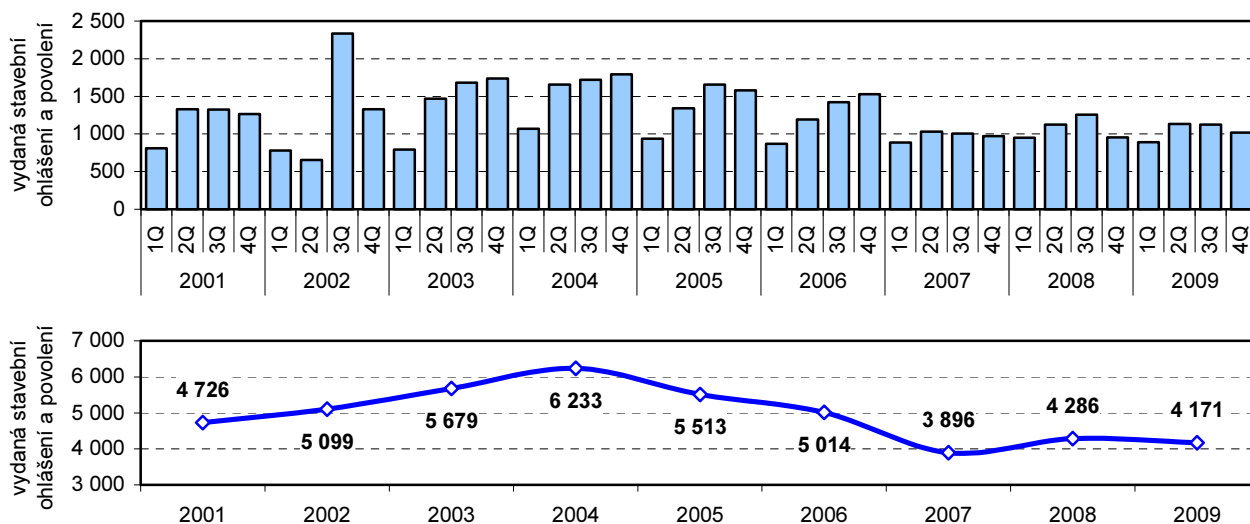
Základní stavební výroba 24 podniků se sídlem v Libereckém kraji s 50 a více zaměstnanci ve srovnání s rokem 2008 vzrostla o 6,5 %, přestože v České republice jako celku došlo k jejímu poklesu o 0,3 %. Liberecký kraj se tak zařadil k dalším pěti krajům, ve kterých byl dosažen meziroční přírůstek základní stavební výroby (relativně nejvyšší v Ústeckém kraji – 10,1 %). K pozitivnímu výsledku místních stavebních firem přispělo zcela jednoznačně inženýrské stavitelství (nárůst objemu ve srovnání s předcházejícím rokem o 34,5 %). U počtu zaměstnanců a průměrné mzdy však u stavebních podniků v Libereckém kraji nastal zcela opačný vývoj než v rámci celé České republiky – v prvním případě byl vykázán nárůst o 17,0 % (v ČR pokles o 0,2 %), ve druhém pokles o 2,7 % (v ČR nárůst o 5,5 %).

Stavební úřady vydaly méně stavebních povolení.....

V průběhu roku 2009 stavební úřady působící v Libereckém kraji zaevidovaly celkem 4 171 stavebních povolení a ohlášení, což představuje meziroční pokles o 2,7 %. Tento vývoj se týkal jak stavebních povolení a ohlášení

na bytové i nebytové budovy (meziroční pokles o 8,1 %, resp. o 1,7 %), tak akcí na ochranu životního prostředí (pokles o 9,0 %). Vzrostl pouze počet povolení a ohlášení na ostatní stavby, a to o 7,0 %. Meziroční propad byl vykázán jak v rámci celé České republiky (o 7,8 %), tak s výjimkou Ústeckého kraje (nárůst o 9,3 %) ve všech zbývajících krajích. Z dlouhodobého pohledu měla investiční aktivita v Libereckém kraji vrchol v roce 2004, od roku 2005 je patrný sestupný trend.

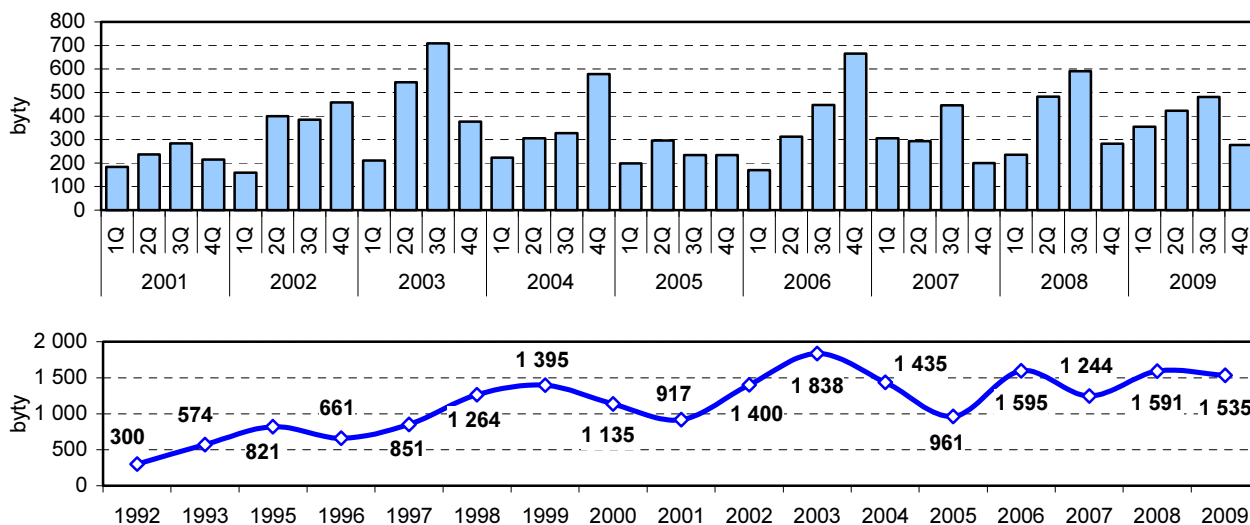
Vydaná stavební ohlášení a povolení v Libereckém kraji



..., ale orientační hodnota staveb meziročně vzrostla.

Snížení počtu vydaných stavebních povolení a ohlášení v Libereckém kraji však neznamenal pokles celkové orientační hodnoty staveb, ta naopak vzrostla o 17,2 %. Na tomto zvýšení se zcela dominantně podílel 148,3% růst orientační hodnoty staveb na ochranu životního prostředí, meziročně se také zvýšila i hodnota ostatních staveb (o 59,7 %). Výsledkem uvedených skutečností je meziroční zvýšení průměrné hodnoty na jedno stavební povolení a ohlášení, a to o 20,4 % na 2 446,4 tis. Kč.

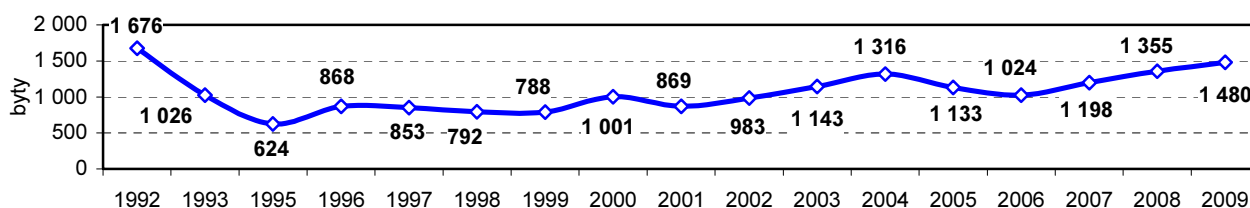
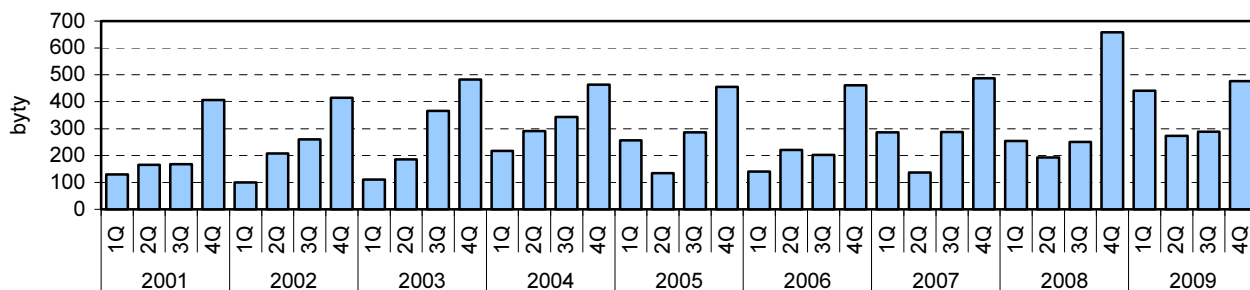
Zahájená bytová výstavba v Libereckém kraji



Meziročně se snížil počet zahájených bytů.....

V roce 2009 byla v Libereckém kraji zahájena výstavba 1 535 bytů a téměř se podařilo udržet úroveň roku 2008. Meziroční pokles dosáhl pouze 3,5 % a jeho hlavním důvodem bylo snížení počtu zahájených bytů v nástavbách, přístavbách a vestavbách k rodinným či bytovým domům o 51,6 % a snížení počtu zahájených bytů v rodinných domech o 14,6 %. U ostatních druhů staveb (bytové domy, domy s pečovatelskou službou, nebytové stavby a stavebně upravené nebytové prostory) bude realizováno více bytů než v předchozím roce. I přes dosažený vývoj 50,4 % zahájených bytů připadá na byty v rodinných domech. Meziročně navýšit počet zahájených bytů se v rámci čtrnácti krajů podařilo pouze v kraji Karlovarském (o 9,9 %), Pardubickém (o 19,9 %) a Jihomoravském (o 5,5 %). V rámci celé České republiky byl vykázán pokles ve výši 14,3 %.

Dokončená bytová výstavba v Libereckém kraji



...zatímco dokončená výstavba vzrostla.

V uvedeném období bylo v Libereckém kraji dokončeno 1 480 nových bytů, přičemž k 9,2% meziročnímu nárůstu přispěl o 25,2 % vyšší počet dokončených bytů v rodinných domech. Také se ve srovnání s rokem 2008 podařilo zkolaudovat více nástaveb, přístaveb a vestaveb k rodinným domům (nárůst o 52,5 %). Ve struktuře dokončené výstavby opět z 55,7 % převažovaly byty v rodinných domech. V celé České republice byl v roce 2009 dokončen téměř stejný počet bytů jako v předchozím roce (nárůst o pouhých 0,4 %), meziroční nárůst pak vykázalo dalších šest krajů. Intenzitou bytové výstavby (tj. počtem dokončených bytů na 1 000 obyvatel) se Liberecký kraj v mezikrajském srovnání zařadil na 5. místo (3,38 ‰). Nejvyšší intenzitu vykázal kraj Středočeský (5,99 ‰), nejnižší pak kraj Ústecký (1,30 ‰).

Druhý nejnižší meziroční propad vývozu byl v roce 2009 zjištěn v Libereckém kraji.

Většina zboží z Libereckého kraje směřovala do Evropské

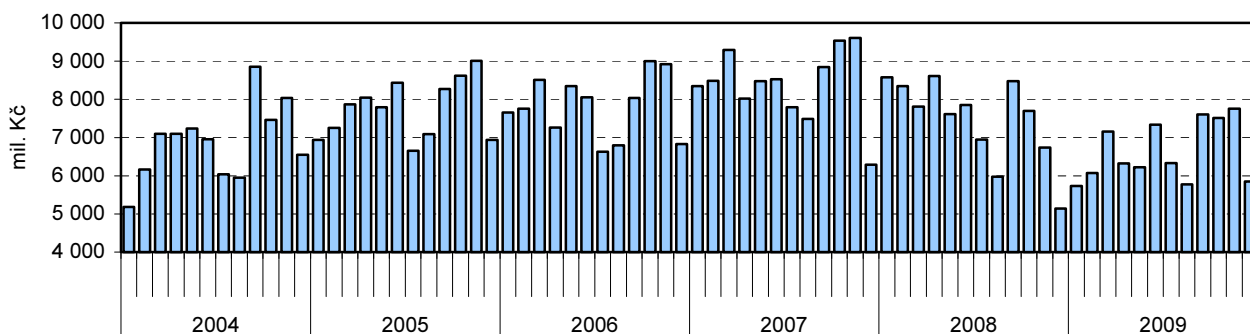
Hodnota vývozu Libereckého kraje v roce 2009 činila 79,6 mld. Kč, což představovalo 3,7 % celkového vývozu České republiky. Ten zaznamenal výrazný meziroční pokles ve výši 13,8 % a byl ovlivněn poklesem vývozu všech čtrnácti krajů. V případě Libereckého kraje se jednalo o 11,3% meziroční propad, z pohledu ostatních krajů byl však druhý nejnižší. Na 1 obyvatele Libereckého kraje připadlo v uvedeném roce 182 tis. Kč vývozu, tj. o 24 tis. Kč méně než v roce 2008. V mezikrajském srovnání se jednalo o čtvrtou nejvyšší hodnotu, prvenství patřilo Středočeskému kraji (339 tis. Kč na 1 obyvatele),

unie, především do Německa.

Ve vývozu dominují stroje a dopravní prostředky.

poslední místo Hlavnímu městu Praha (86 tis. Kč na 1 obyvatele). Rozhodující část zboží vyváženého z Libereckého kraje směřovala v roce 2009 do zemí Evropské unie (84,1 % z celkového vývozu), nejčastějším cílem zboží byl pak německý trh (43,1 %). Ve zbožové struktuře vývozu dominovaly stroje a dopravní prostředky (52,8 % celkového vývozu kraje), s výrazným odstupem následoval vývoz polotovarů a materiálů (25,4 %) a průmyslového spotřebního zboží (15,2 %).

Vývoz z Libereckého kraje

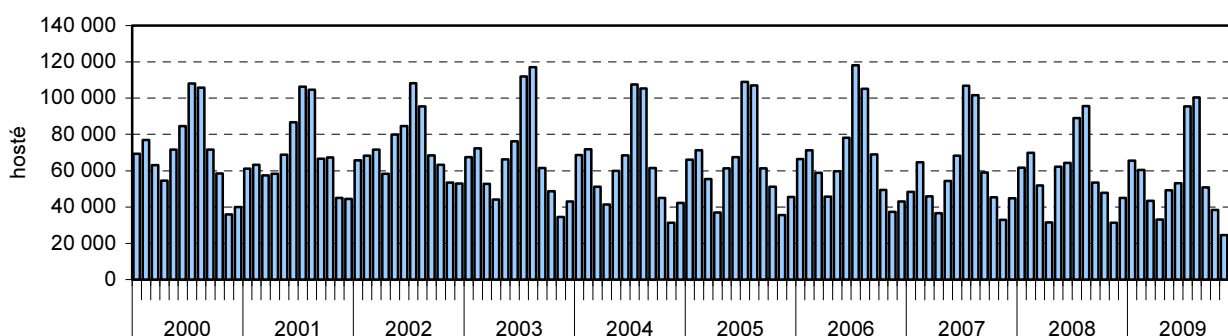


Meziročně se snížil počet návštěvníků Libereckého kraje, ale počet přenocování se navýšil.

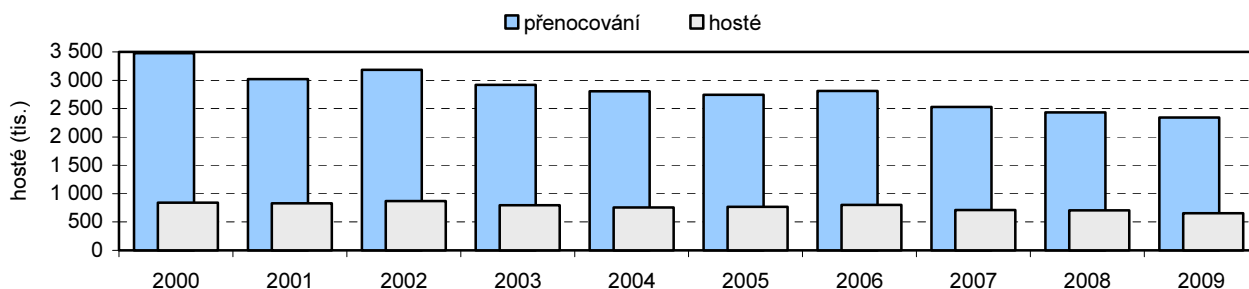
Ke konci roku 2009 bylo návštěvníkům Libereckého kraje k dispozici 835 hromadných ubytovacích zařízení (11,0 % z úhrnu České republiky) s 14 246 pokoji (7,9 %) a 41 503 lůžky (9,0 %), přičemž v nabídce převažovaly penziony (325 zařízení, tj. 38,9 % z celkového počtu zařízení v kraji). V průběhu sledovaného roku pak této nabídky využilo a v některém z hromadných ubytovacích zařízení se ubytovalo 675 722 hostů, tj. o 4,0 % méně než v roce 2008. Na celkovém poklesu se podílel především odliv zahraničních návštěvníků (-13,8 %), nepatrně poklesl i počet domácích hostů (-0,1 %). Nižší počet hostů v hromadných ubytovacích zařízeních byl vykázan nejen v celé České republice (o 5,7 %), ale i ve zbývajících krajích. Liberecký kraj je však jediným krajem, ve kterém se pokles počtu hostů neodrazil v poklesu počtu přenocování (nárůst o 1,2 %). Na tomto výsledku se pak podíleli domácí návštěvníci. Mezi tradiční hosty Libereckého kraje za zahraničí patří v převažující míře turisté z Německa (téměř 54 % z celkového počtu zahraničních návštěvníků). V průměru se hosté v hromadných ubytovacích zařízeních Libereckého kraje zdrželi 4,6 dne, průměrná doba pobytu v celé České republice se výrazně nelišila a činila 4,1 dne.

Tradičně nejpočetnější skupinu zahraničních návštěvníků tvoří hosté z Německa.

Hosté v hromadných ubytovacích zařízeních cestovního ruchu Libereckého kraje



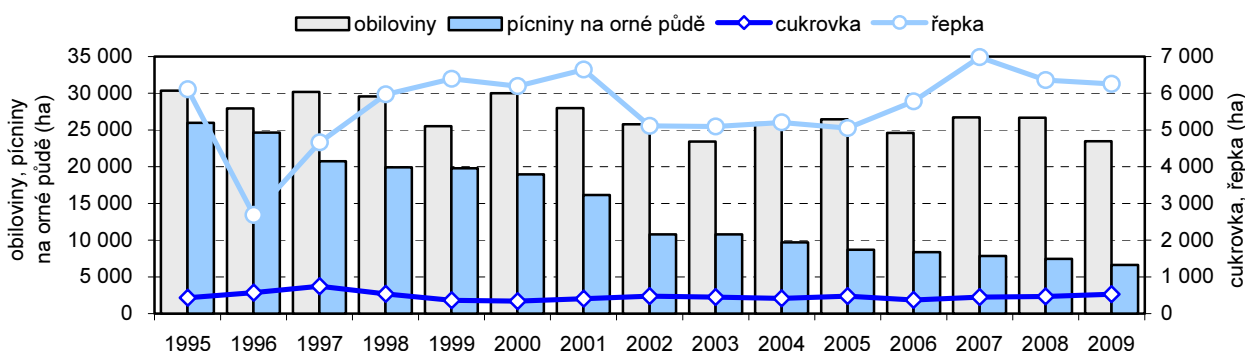
Hosté a přenocování hostů v hromadných ubytovacích zařízeních cestovního ruchu Libereckého kraje



Zemědělství Libereckého kraje zaznamenává „návrát“ k chovu skotu.

Ze soupisů hospodářských zvířat, které se každoročně provádějí k 1. 4. daného roku je zřejmé, že se zemědělci v Libereckém kraji po útlumu, který vyvrcholil v roce 2005, vrací k chovu skotu. Jejich stav k 1. 4. 2010 ve srovnání s předchozím rokem vzrostl o 1,7 %, ve srovnání s rokem 2005 o 17,1 %. Z dlouhodobého pohledu je také možné konstatovat, že se omezuje chov prasat a drůbeže a naopak rozšiřuje chov ovcí, koz a koní.

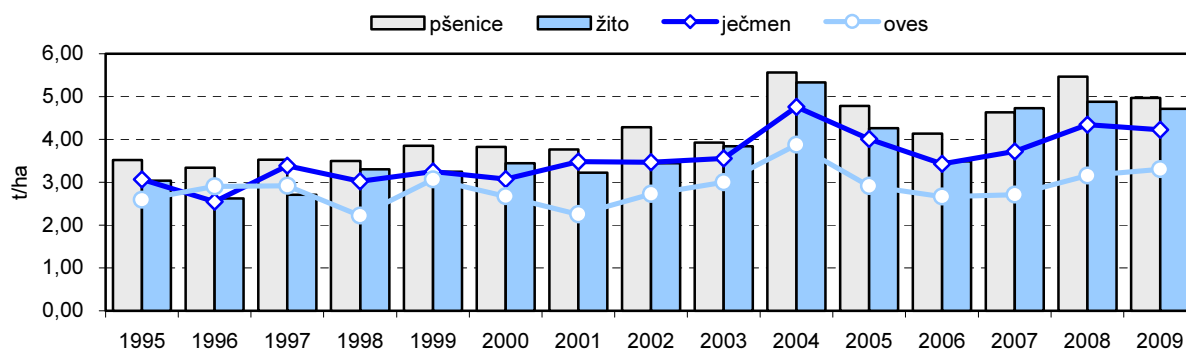
Osevní plochy vybraných plodin v Libereckém kraji



Rostlinnou výrobu kraje však ovlivňuje snižování osevních ploch.

Statut zemědělství Libereckého kraje jako doplňkového odvětví potvrzují i výsledky rostlinné výroby. Neustále se snižuje rozloha osevních ploch (především obilovin, luskovin, brambor, pícnin na orné půdě) – roce 2009 činila 38 862 ha a ve srovnání s přecházejícím rokem poklesla o 9,2 %, ve srovnání s rokem 1993 dokonce o 49,0 %.

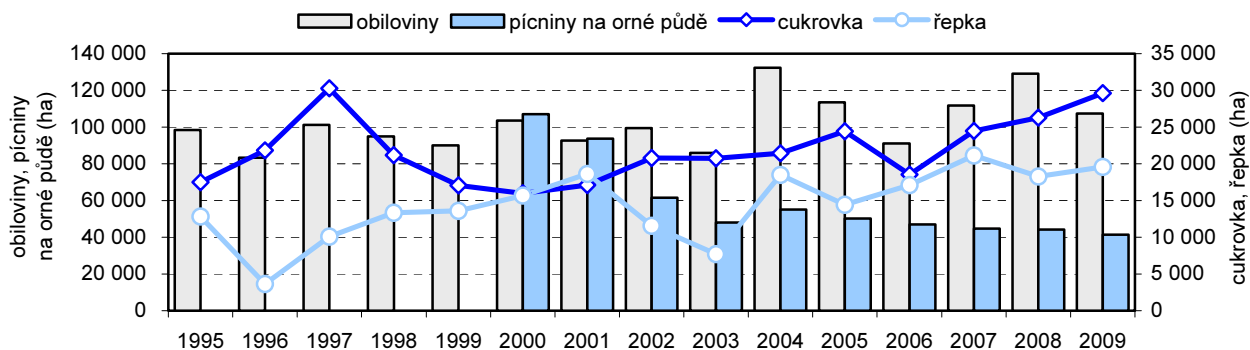
Hektarové výnosy obilovin v Libereckém kraji



Celková produkce obilovin v roce 2009 ovlivněná téměř 12% snížením sklizňové plochy ve srovnání s rokem 2008 poklesla o 16,9 %, produkce

brambor se meziročně snížila o 41,4 % (při snížení sklizňové plochy o 39,2 %). Z technických plodin je pro Liberecký kraj stále významné pěstování řepky, pro kterou byl sledovaný rok úspěšný. Přestože se sklizňová plocha snížila o 1,4 %, sklizeň v roce 2009 loňskou úrodou převýšila o 7,2 %.

Sklizeň vybraných plodin v Libereckém kraji



Podrobnější údaje k ekonomickému vývoji Libereckého kraje v roce 2009:

[Statistický bulletin Libereckého kraje](#)

[Průmysl v časových řadách](#)

[Stavebnictví v časových řadách](#)

[Bytová výstavba, stavební povolení a stavební zakázky v časové řadě](#)

[Stavby pro bydlení dokončené v roce 2009](#)

[Definitivní údaje o sklizni zemědělských plodin za rok 2009](#)

[Zahraníční obchod České republiky v roce 2009](#)

[Zahraníční obchod České republiky měsíčně](#) (krajská data vydávaná v lednu, dubnu, červenci, říjnu)

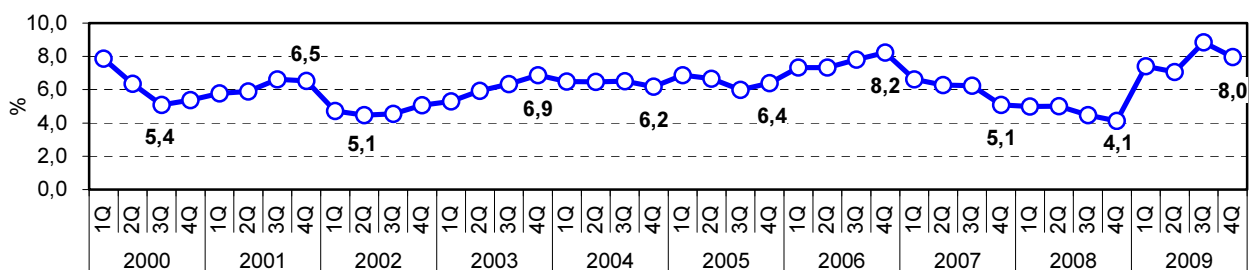
[Cestovní ruch v časové řadě](#)

4. Trh práce

Rok 2009 – rok s nejrychleji rostoucím počtem nezaměstnaných.

Vývoj nezaměstnanosti v České republice a samozřejmě i v Libereckém kraji v posledních letech významně ovlivnila hospodářská krize. Zatímco rok 2008 byl od poloviny 90. let rokem s historicky nejnižší úrovní nezaměstnanosti, rok 2009 se do vývoje nezaměstnanosti zapsal jako období s nejrychleji rostoucím počtem nezaměstnaných. Zejména v prvních měsících roku 2009 byl nárůst počtu nezaměstnaných obyvatel Libereckého kraje velmi dynamický – během prvních čtyř měsíců tohoto roku docházelo k průměrnému 8,9% měsíčnímu růstu počtu uchazečů registrovaných úřady práce Libereckého kraje. Další navýšení počtu registrovaných nezaměstnaných především ve 3. čtvrtletí roku způsobil mimo jiné také příliv absolventů škol na trh práce nebo obvyklá prázdninová nezaměstnanost pedagogických pracovníků.

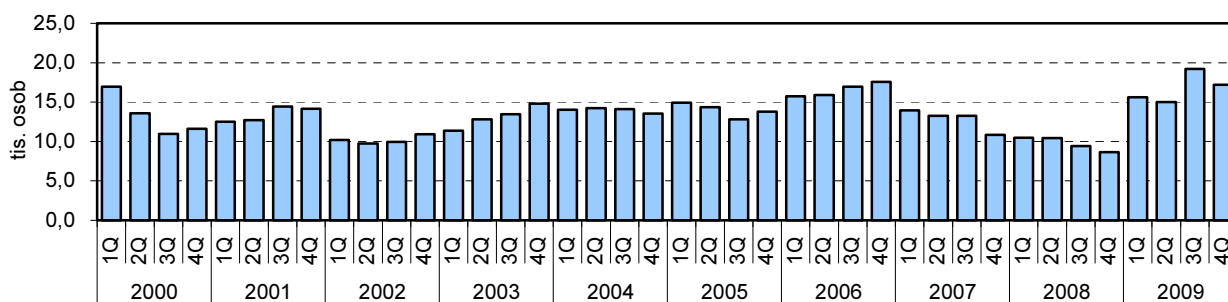
Obecná míra nezaměstnanosti v Libereckém kraji



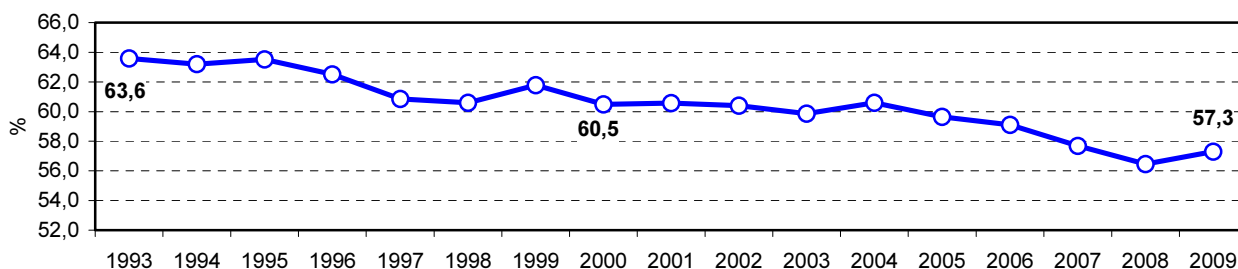
Podle VŠPS vzrostla obecná míra nezaměstnanosti meziročně o 3,9 p. b.

Počet nezaměstnaných podle výsledků výběrového šetření pracovních sil (VŠPS) dosáhl ke konci roku 2009 17,2 tis. osob a ke konci předchozího roku 8,6 tis. osob. Nezaměstnanost v Libereckém kraji se tedy meziročně navýšila ze 4,1 % na 8,0 %.

Nezaměstnaní v Libereckém kraji podle jednotlivých čtvrtletí roku 2000 – 2009



Míra ekonomické aktivity obyvatel Libereckého kraje



Míra ekonomické

Míra ekonomické aktivity se však mezi roky 2008 a 2009 nijak výrazně

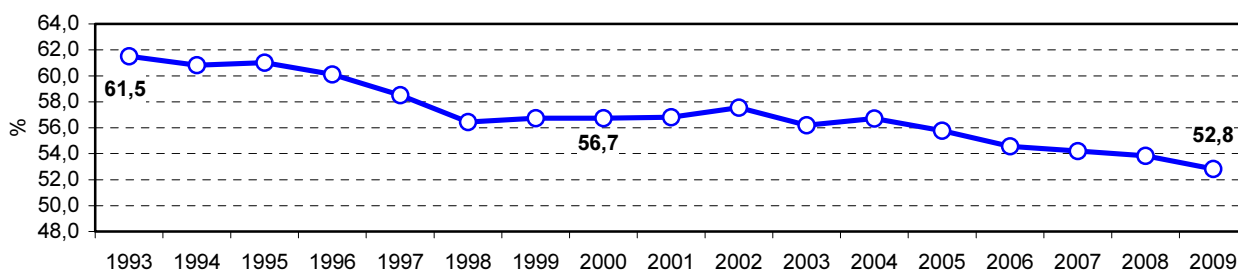
**aktivity a pracovní síla
zůstaly prakticky beze
změny.**

nezměnila, když dosáhla 57,3 %, tedy o 0,8 procentního bodu více než v roce 2008. Podobný vývoj byl patrný také u pracovní síly, kde byl zaznamenán meziroční nárůst ve výši 4,6 tis. osob (tj. 2,2 %). Je ovšem nutné podotknout, že vzhledem k tomu, že se jedná o výsledky výběrového šetření, lze tuto změnu chápat jako nevýznamnou a vývoj pracovní síly je tak ve své podstatě velmi stabilní.

**Analogicky k růstu
počtu nezaměstnaných
poklesla míra
zaměstnanosti.**

S ohledem na rostoucí míru nezaměstnanosti však došlo k určitým „přelivům“ pracovní síly v kategoriích zaměstnaní a nezaměstnaní. Zatímco počet zaměstnaných postupně spíše klesal, „řady“ osob bez práce rostly. Mezi roky 2000 a 2009 se počet zaměstnaných v Libereckém kraji snížil o 2,3 %, nezaměstnaných o 26,2 % přibylo. V důsledku tohoto vývoje klesla také míra zaměstnanosti – mezi roky 2000 a 2009 o 3,9 procentního bodu, tedy z 56,7 % na 52,8 %.

Míra zaměstnanosti obyvatel Libereckého kraje



**Úřady práce evidují
o téměř 60 % více
uchazečů než v roce
2008.**

K poslednímu dni roku 2009 registrovaly úřady práce na území Libereckého kraje 26 273 osob bez zaměstnání. Ve srovnání s koncem roku 2008 se tak jednalo o nárůst počtu nezaměstnaných ve výši 58,2 %.

Nárůst počtu uchazečů je však zřejmý již od července 2008. V tuto dobu ovšem na nezaměstnanost ještě nepůsobila hospodářská krize, ale svou roli zde v zásadě sehrály tři (defacto sezónní) faktory: vstup absolventů škol na trh práce, obvyklá prázdninová nezaměstnanost pedagogických pracovníků a pravidelná letní nezaměstnanost žen, které chtějí trávit prázdniny se svými dětmi. Počínaje červencem 2008 však byl zastaven pozitivní vývoj počtu uchazečů (tj. jejich kontinuální pokles) o zaměstnání v Libereckém kraji, který se projevoval od počátku roku 2007.

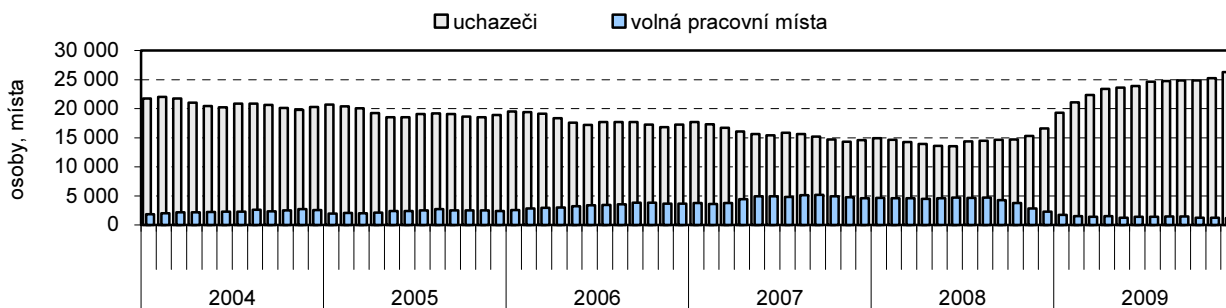
**Červenec 2008 –
počátek růstu počtu
nezaměstnaných.**

**Trh práce a
zaměstnanost ovlivňuje
nastupující
hospodářská recese.....**

Koncem roku 2008 a zejména počátkem roku 2009 se v evidencích úřadů práce začal zvyšovat počet osob propuštěných ze sklářského, textilního a automobilového průmyslu, což souviselo se zpomalováním tempa ekonomiky. Nárůst uchazečů o zaměstnání v zimních měsících roku 2008 a 2009 byl podstatně vyšší na straně mužů než na straně žen, což dále souviselo také se sezónním faktorem, který se projevuje zejména ve stavebnictví. Hlavní příčinou nárůstu v následujících měsících pak byla začínající hospodářská recese. Do evidencí úřadů práce přicházejí uchazeči ze všech průmyslových odvětví, postupně se ve statistice nezaměstnanosti začínaly projevovat také důsledky hromadného propouštění. Jen mezi 31. 12. 2008 a 31. 1. 2009 se počet uchazečů o zaměstnání navýšil o 16,0 %, od začátku roku do poloviny roku 2009 se jejich počet navýšil o 24,0 % a mezi lednem 2009 a prosincem 2009 dokonce o 36,4 %.

**průmyslové podniky
propouští – roste počet
registrovaných
uchazečů
o zaměstnání.....**

Uchazeči o zaměstnání a volná pracovní místa v Libereckém kraji

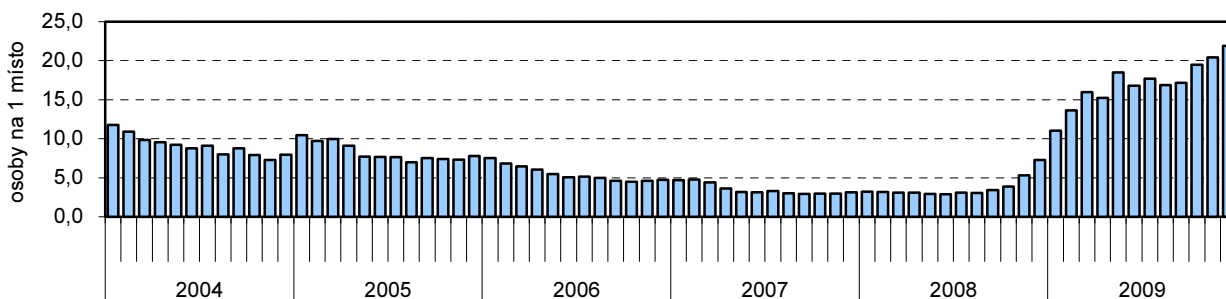


a současně se snižuje poptávka po pracovní síle.

Současně se zvyšování nabídky na trhu práce (počtu nezaměstnaných) se snižovala poptávka po pracovní síle, jinými slovy klesal počet volných pracovních míst. Pokles nabídky volných pracovních pozic je patrný již od srpna 2008, v té době bylo v Libereckém kraji k dispozici 4 723 volných míst. V lednu 2009 pak úřady práce registrovaným uchazečům nabízely pouze 1 748 míst a v prosinci 2009 se nabídka zúžila o dalších 547 míst na 1 201 pozic.

V důsledku nepoměru mezi počtem uchazečů a volných pracovních pozic se velmi výrazně navýšil počet potenciálních uchazečů připadajících na 1 volné pracovní místo, a to ze 7,3 uchazečů v prosinci 2008 na 21,9 uchazeče v prosinci 2009. Nejlepší situace z pohledu tohoto ukazatele a zvolené časové řady nastala v Libereckém kraji v červnu roku 2008, kdy se o jedno volné pracovní místo mohlo ucházet jen 2,9 uchazečů.

Uchazeči na jedno volné pracovní místo v Libereckém kraji



Od roku 2004 byla nejvyšší míra registrované nezaměstnanosti zjištěna právě v roce 2009 (11,24 %).

Od roku 2004 do roku 2007 je zřejmý pravidelný roční pokles míry registrované nezaměstnanosti – k poslednímu dni roku 2007 dosáhla míra registrované nezaměstnanosti 6,05 % a od konce roku 2004 tak poklesla o 2,17 procentního bodu. K poklesu míry nezaměstnanosti během období 2004 – 2007 došlo jak u mužů, tak u žen, a to v prvním případě o 2,26 procentního bodu na 4,85 % a ve druhém případě o 2,25 procentního bodu na 7,67 %.

V rámci let 2004 – 2009 dosáhla míra registrované nezaměstnanosti vzhledem k ekonomickému vývoji svého „ročního“ maxima v roce 2009, když k 31. 12. 2009 její hodnota v Libereckém kraji dosáhla 11,24 %. Nezaměstnanost mužů dosáhla 9,95 % a nezaměstnanost žen byla dokonce téměř 13 %.

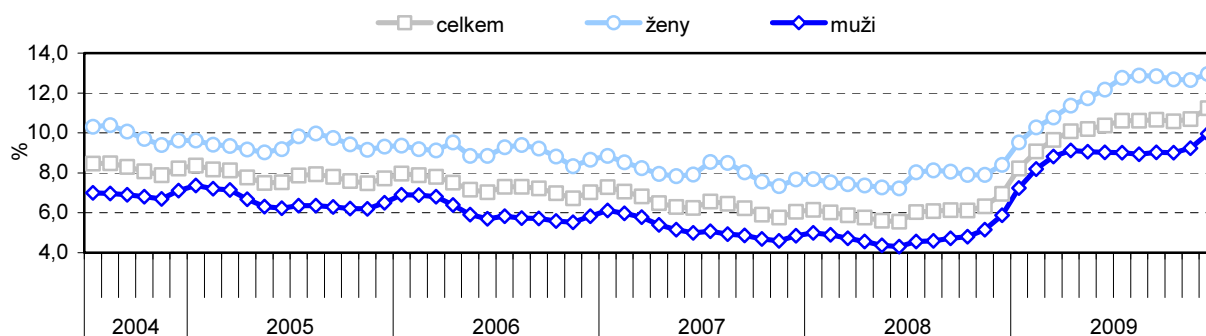
Porovnáme-li hodnoty míry registrované nezaměstnanosti podle jednotlivých měsíců uvedeného horizontu je zřejmé, že nejvyšší nezaměstnanost postihla Liberecký kraj právě v prosinci roku 2009. Naopak nejnižších hodnot nezaměstnanosti bylo dosaženo k 30. červnu roku 2008, kdy se celková míra

registrované nezaměstnanosti rovnala 5,56 %, nezaměstnanost mužů činila 4,31 % a žen 7,23 %.

Míra registrované nezaměstnanosti žen byla po celé období 2004 – 2009 vždy vyšší než míra nezaměstnanosti mužů. Nejmenší rozdíl mezi mírou registrované nezaměstnanosti mužů a žen byl vykázan v březnu roku 2009, kdy hodnota nezaměstnanosti žen převyšovala hodnotu nezaměstnanosti mužů o 1,97 procentního bodu. Nejvyšší rozdíl hodnot byl zaznamenán také v roce 2009, a to v měsíci srpnu, kdy činil 3,94 procentního bodu.

Míra registrované nezaměstnanosti v Libereckém kraji v jednotlivých měsících

(ke konci sledovaného měsíce)



Reálný meziroční růst mezd v Libereckém kraji činil 2,2 %, ve srovnání s ostatními kraji je to nárůst podprůměrný.

V roce 2009 průměrná hrubá měsíční nominální mzda v přepočtu na plně zaměstnané ve všech firmách sídlících na území Libereckého kraje činila 21 069 Kč, meziročně byl tedy vykázan přírůstek ve výši 654 Kč (3,2 %) a od celorepublikového průměru (23 598 Kč) se vzdálila o 2 529 Kč. Spotřebitelské ceny se v roce 2009 ve srovnání stejným obdobím předchozího roku zvýšily o 1,0 % – reálná mzda v České republice tedy meziročně vzrostla o 3,0 % a v Libereckém kraji o 2,2 %. V porovnání s ostatními kraji se reálný mzdový nárůst dosažený v Libereckém kraji řadí mezi podprůměrné a v pomyslném žebříčku obsadil 9. pozici.

Mzdový nárůst velmi významně ovlivnilo snížení počtu zaměstnanců.

Na prvním místě se z pohledu výše mezd v mezikrajského žebříčku umístilo Hlavní město Praha se mzdou ve výši 29 726 Kč, poslední místo se mzdou 19 733 Kč zaujímá Karlovarský kraj. Umístění Libereckého kraje odpovídalo 7. pozici. Výše uvedený mzdový nárůst však nebyl způsoben pozitivním ekonomickým vývojem, ale významný vliv mělo snížení počtu zaměstnanců (při relativně stabilním celkovém objemu vyplácených mezd v podnicích). V Libereckém kraji byl pokles počtu zaměstnanců v roce 2009 nejvyšší, když činil 10,3 %.

Podrobnější údaje k vývoji na trhu práce Libereckého kraje v roce 2009:

[Statistický bulletin Libereckého kraje](#)

[Zaměstnanost a nezaměstnanost v ČR podle výsledků výběrového šetření pracovních sil za 4. čtvrtletí 2009](#)

[Zaměstnanost a nezaměstnanost v ČR podle výsledků výběrového šetření pracovních sil - roční průměry 2009](#)

[Evidenční počet zaměstnanců a jejich mzdy v ČR za 1.- 4. čtvrtletí 2009](#)