

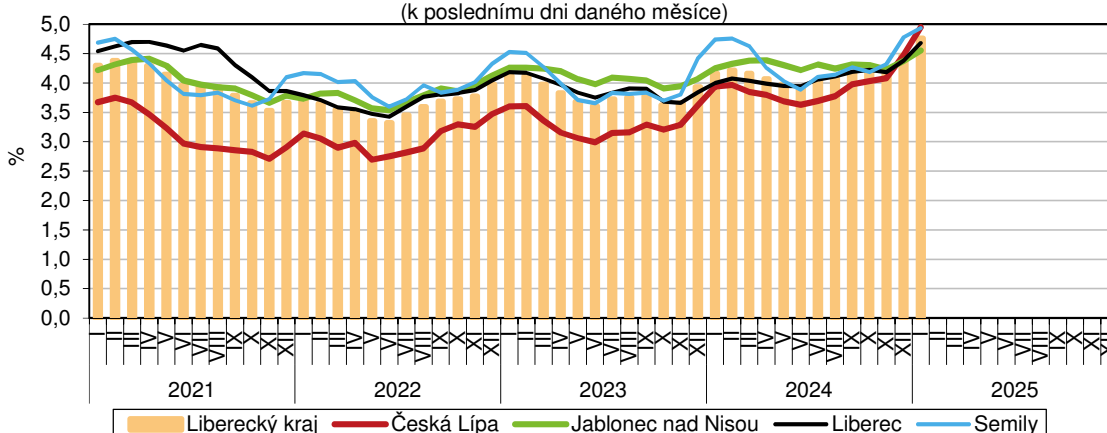
## KOMENTÁŘ

x. 2. 2025

### Nezaměstnanost v Libereckém kraji v lednu 2025 výrazně vzrostla

Nezaměstnanost v lednu 2025 v Libereckém kraji se meziměsíčně zvýšila o 0,29 procentních bodů na 4,76 % a dosáhla tak nejvyšší hodnoty od března 2017. Počet uchazečů vzrostl o 6,0 %.

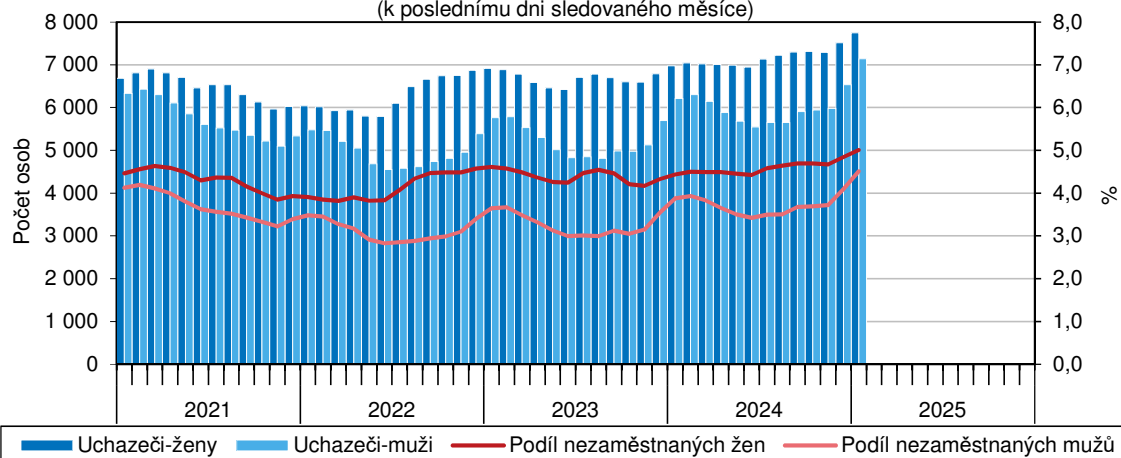
**Podíl nezaměstnaných na obyvatelstvu v Libereckém kraji a jeho okresech**  
(k poslednímu dni daného měsíce)



Pozn.: Podíl nezaměstnaných na obyvatelstvu = podíl dosažitelných uchazečů o zaměstnání ve věku 15–64 let k obyvatelstvu ve stejném věku (v %)  
Zdroj: Ministerstvo práce a sociálních věcí

K 31. lednu 2025 dosáhl podíl nezaměstnaných v Libereckém kraji 4,76 %. Oproti konci minulého měsíce se nezaměstnanost zvýšila o 0,29 procentních bodů (p. b.), ve srovnání s koncem ledna 2024 byl podíl vyšší o 0,60 p. b. Meziměsíčně vyšší podíl nezaměstnaných zaznamenala obě dvě pohlaví – v případě mužů došlo k nárůstu o 0,42 p. b. na 4,51 %, v případě žen o 0,16 p. b. na 5,01 %.

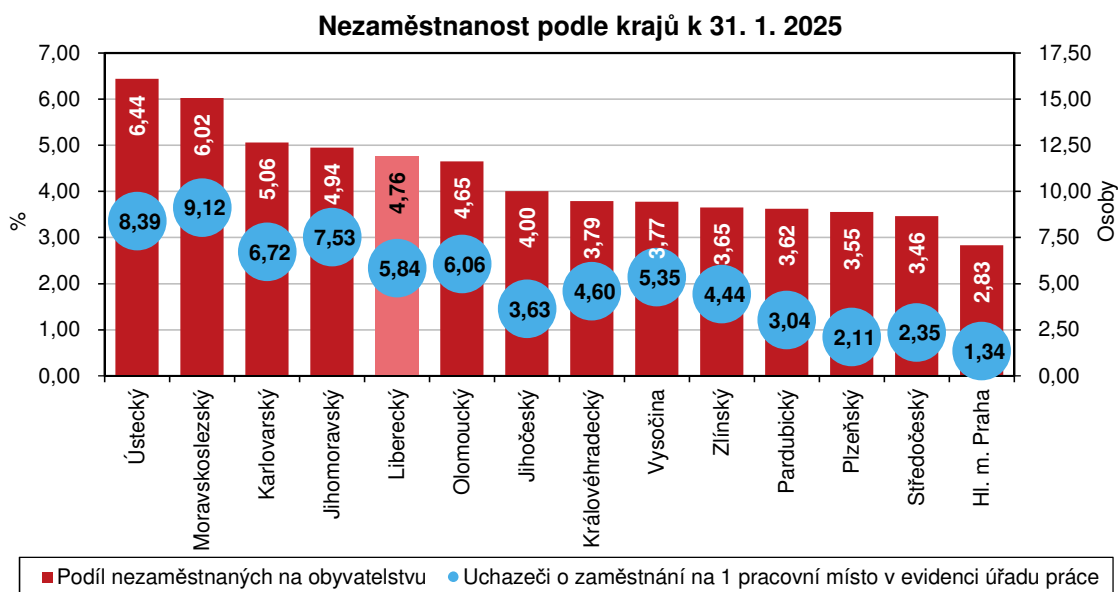
**Nezaměstnanost podle pohlaví v Libereckém kraji v jednotlivých měsících**  
(k poslednímu dni sledovaného měsíce)



Zdroj: Ministerstvo práce a sociálních věcí

## KOMENTÁŘ

Meziměsíční zvýšení nezaměstnanosti vykázaly všechny okresy Libereckého kraje – nejvyšší okres Česká Lípa (+0,47 p. b. na 4,95 %). Následoval okres Liberec (+0,30 p. b. na 4,68 %), okres Jablonec nad Nisou (+0,18 p. b. na 4,55 %) a okres Semily (+0,16 p. b. na 4,93 %). V pořadí okresů našeho kraje se tak okres Česká Lípa, který dlouhodobě vykazoval nejnižší podíl nezaměstnaných, propadl během dvou měsíců na nejhorší pozici. Okres Jablonec nad Nisou během tří měsíců naopak zaznamenal zcela opačný trend a v žebříčku 75 okresů<sup>1</sup> se z pohledu hodnoty podílu nezaměstnaných umístil na 48. pozici. Okresu Liberec patřila 50. pozice, okresu Semily 54. pozice a nejméně příznivé umístění na 57. pozici patřilo okresu Česká Lípa. Nejnižší podíl nezaměstnaných zaznamenal okres Praha-východ společně s Prahou-západ (1,55 %), nejvyšší okres Most (8,77 %).



Zdroj: Ministerstvo práce a sociálních věcí

Podíl nezaměstnaných se v celé České republice meziměsíčně zvýšil o 0,19 p. b. na 4,30 %. K nárůstu hodnoty došlo také ve všech zbývajících krajích – nejvýrazněji v Jihočeském kraji, tj. +0,41 p. b. na 4,00 %. Naopak k nejmenšímu zvýšení došlo v hlavním městě Praze, a to pouze o 0,03 p. b. na 2,83 %. Tato hodnota byla zároveň nejnižší hodnotou mezi kraji, nejvyšší hodnota ve výši 6,44 % byla vykázána v Ústeckém kraji. Podíl dosažený v Libereckém kraji byl 5. nejvyšší. Nejnižší nezaměstnanost žen zaznamenalo opět hlavní město Praha (3,13 %), nejvyšší Ústecký kraj (7,25 %). V případě mužů byl nejnižší podíl nezaměstnaných zjištěn taktéž v hlavním městě Praze (2,53 %), nejvyšší pak v Moravskoslezském regionu (6,14 %). Libereckým ženám patřila 5. a mužům 6. nejhorší pozice.

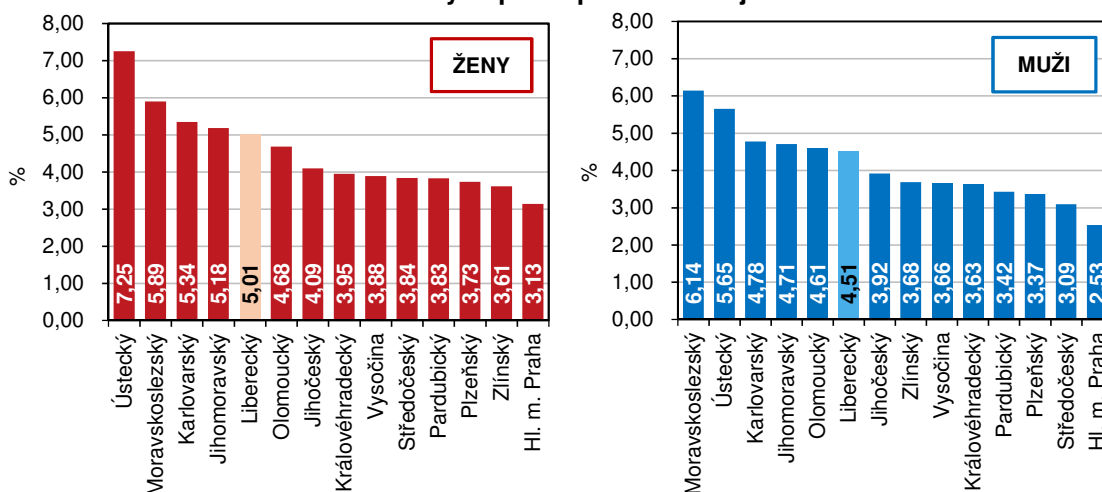
K 31. 1. 2025 registrovaly úřady práce v Libereckém kraji celkem 14 894 neumístěných uchazečů o zaměstnání, tj. o 846 osob (6,0 %) více než k 31. 12. 2024. Počet žen bez zaměstnání vzrostl o 235 osob (3,1 %) na 7 751 osob a ženy tak představovaly 52,0 % celkového počtu nezaměstnaných. Počet nezaměstnaných mužů se zvýšil o 611 osob (+9,4 %) a čítal 7 143 osob.

<sup>1</sup> Od ledna 2025 začalo MPSV publikovat sloučená data za okresy Praha-východ a Praha-západ a také za okresy Plzeň-jih a Plzeň-sever.

## KOMENTÁŘ

Osoby se zdravotním postižením tvořily 12,2 % uchazečů, absolventi a mladiství představovali 6,0 % nezaměstnaných. Do skupiny dosažitelných ve věku 15–64 let patřilo 13 567 uchazečů (z toho 7 046 žen), tj. 91,1 % z celkového počtu nezaměstnaných. Podporu v nezaměstnanosti pobíralo 4 869 uchazečů (tj. 32,7 % z celkového počtu uchazečů). Uchazečům o zaměstnání v Libereckém kraji bylo v průměru 41,9 let. Podíl dlouhodobě nezaměstnaných (tj. nezaměstnaných evidovaných na úřadech práce déle než 12 měsíců) dosáhl v našem kraji 28,0 %. Mezi kraji se tento ukazatel pohyboval v intervalu od 21,8 % v Jihočeském kraji do 38,9 % v Ústeckém kraji.

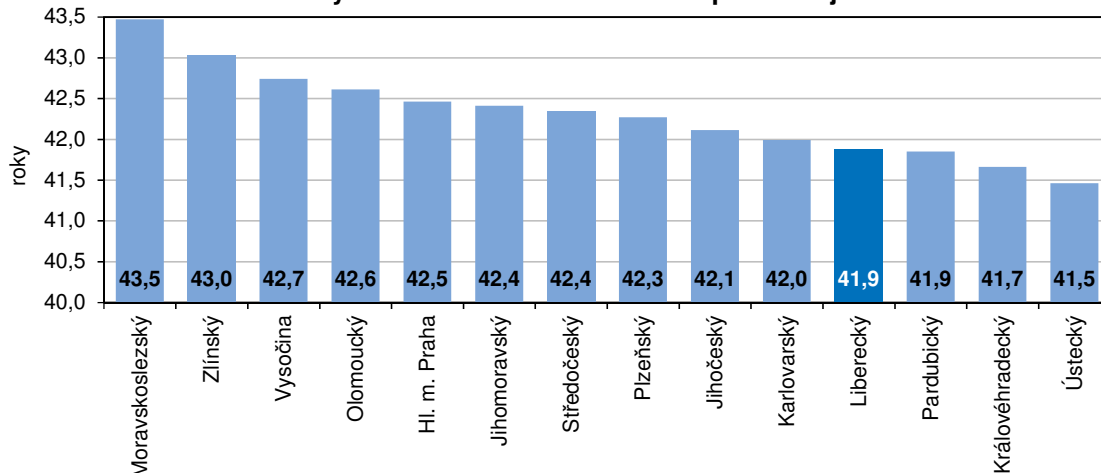
**Podíl nezaměstnaných podle pohlaví a krajů k 31. 1. 2025**



Zdroj: Ministerstvo práce a sociálních věcí

K 31. 1. 2025 bylo v Libereckém kraji k dispozici 2 551 volných pracovních míst, tj. meziměsíčně v důsledku změny metodiky jejich evidence o 2 665 pozic méně (viz poznámka). V průběhu sledovaného měsíce bylo nově nahlášeno 1 009 míst, 77 míst bylo obsazeno a 3 597 míst zrušeno. Osobám se zdravotním postižením vyhovovalo 199 míst (7,8 % z celkového počtu), pro absolventy a mladistvé bylo určeno 647 míst (25,4 %).

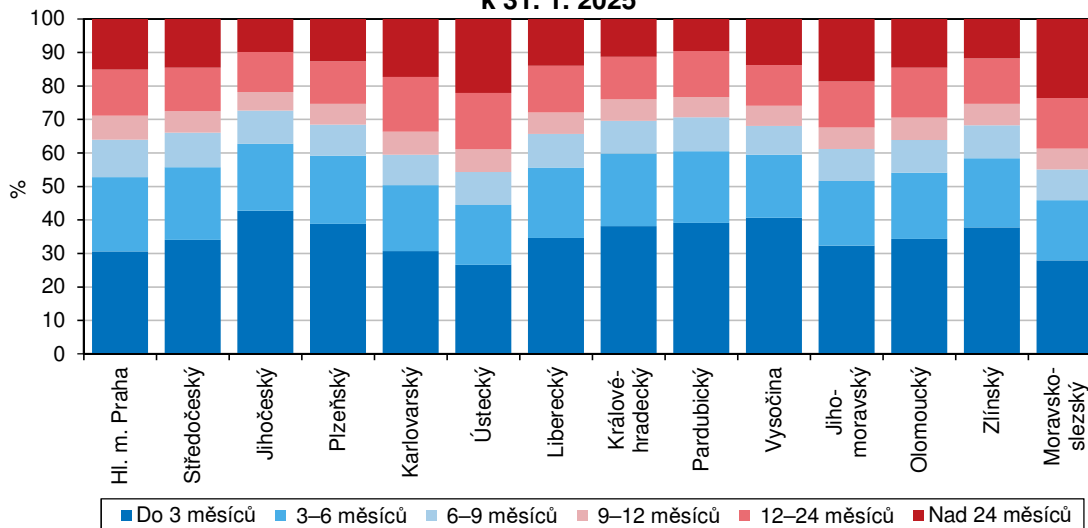
**Průměrný věk uchazečů o zaměstnání podle krajů k 31. 1. 2025**



Zdroj: Ministerstvo práce a sociálních věcí

## KOMENTÁŘ

**Struktura uchazečů o zaměstnání podle délky nezaměstnanosti a podle krajů  
k 31. 1. 2025**



Zdroj: Ministerstvo práce a sociálních věcí

V přepočtu na jedno volné pracovní místo připadlo v našem kraji 5,84 uchazečů o zaměstnání, tj. o 1,99 uchazečů více než v rámci celé České republiky. Mezi kraji se hodnota ukazatele pohybovala od 1,34 uchazečů v hlavním městě Praze do 9,12 uchazečů v Moravskoslezském kraji. Hodnota vykázaná v Libereckém kraji byla 6. nejvyšší. V rámci okresů Libereckého kraje nejméně uchazečů na jedno volné místo připadlo v okrese Liberec (4,76 uchazečů), nejvíce v okrese Jablonec nad Nisou (9,00 uchazečů).

### Poznámka:

Na základě novely zákona o zaměstnanosti, která nabyla účinnosti 1. července 2024, došlo k zavedení maximální lhůty, po kterou je možné vést volné pracovní místo v evidenci Úřadu práce ČR. Podle této úpravy je neobsazené volné pracovní místo vedeno v evidenci po dobu maximálně 6 měsíců ode dne jeho oznámení zaměstnavatelem příslušné krajské pobočce ÚP ČR. Výjimku tvoří pracovní místa, na jejichž obsazení probíhá řízení o vydání zaměstnanecké karty, modré karty nebo povolení k zaměstnání cizince. V důsledku automatické expirace volných pracovních míst dochází k výraznému poklesu jejich počtu v evidenci ÚP ČR. Tento pokles bude nejvýraznější v lednu 2025, kdy expirují všechna volná pracovní místa nahlášená před 1. červencem 2024.

### Kontakt:

Aleš Krejza  
**Krajská správa ČSÚ v Liberci**  
 Oddělení informačních služeb  
 T: +420 704 675 184  
 E: [infoservislbc@csu.gov.cz](mailto:infoservislbc@csu.gov.cz)

### Oddělení informačních služeb – Krajská správa ČSÚ v Liberci

Informace o inflaci, HDP, obyvatelstvu, průměrných mzdách a mnohé další najdete na stránkách

Českého statistického úřadu: [www.csu.gov.cz/liberecky](http://www.csu.gov.cz/liberecky) | tel.: 704 675 184, e-mail: [infoservislbc@csu.gov.cz](mailto:infoservislbc@csu.gov.cz)

## KOMENTÁŘ

Přílohy:

### Nezaměstnanost v České republice podle krajů a v okresech Libereckého kraje k 31. 1. 2025

Zdroj: Ministerstvo práce a sociálních věcí ČR

	Uchazeči o zaměstnání v evidenci úřadů práce		z toho			Podíl nezaměstnaných na obyvatelstvu (%) <sup>1)</sup>			Pracovní místa v evidenci úřadů práce	Uchazeči o zaměstnání na 1 pracovní místo v evidenci úřadů práce
	celkem	meziměsíční přírůstek/úbytek (%)	dosažitelní ve věku 15–64 let	ženy	s podporou v nezaměstnanosti	celkem	ženy	muži	celkem	
<b>Česká republika</b>	<b>320 516</b>	<b>4,6</b>	<b>297 954</b>	<b>165 985</b>	<b>97 450</b>	<b>4,30</b>	<b>4,51</b>	<b>4,09</b>	<b>83 323</b>	<b>3,85</b>
v tom kraje:										
Hl. m. Praha	28 478	1,3	25 762	15 745	7 543	2,83	3,13	2,53	21 225	1,34
Středočeský	34 836	3,2	32 088	19 149	11 087	3,46	3,84	3,09	14 833	2,35
Jihočeský	17 575	10,5	16 444	8 893	6 629	4,00	4,09	3,92	4 838	3,63
Plzeňský	15 040	8,3	13 956	7 831	5 102	3,55	3,73	3,37	7 133	2,11
Karlovarský	10 311	4,2	9 551	5 395	2 255	5,06	5,34	4,78	1 534	6,72
Ústecký	35 901	3,7	33 345	19 790	7 873	6,44	7,25	5,65	4 277	8,39
<b>Liberecký</b>	<b>14 894</b>	<b>6,0</b>	<b>13 567</b>	<b>7 751</b>	<b>4 869</b>	<b>4,76</b>	<b>5,01</b>	<b>4,51</b>	<b>2 551</b>	<b>5,84</b>
v tom okresy:										
Česká Lípa	3 527	9,6	3 290	1 875	1 270	4,95	5,36	4,56	522	6,76
Jablonec n. N.	2 908	3,8	2 651	1 535	802	4,55	4,87	4,24	323	9,00
Liberec	6 097	6,3	5 401	3 243	1 888	4,68	5,00	4,37	1 282	4,76
Semily	2 362	3,1	2 225	1 098	909	4,93	4,70	5,15	424	5,57
Královéhradecký	14 050	6,0	13 100	7 188	4 953	3,79	3,95	3,63	3 057	4,60
Pardubický	12 796	4,8	12 110	6 608	4 785	3,62	3,83	3,42	4 211	3,04
Vysočina	13 198	7,4	12 286	6 598	5 478	3,77	3,88	3,66	2 466	5,35
Jihomoravský	41 076	4,2	38 429	21 171	13 045	4,94	5,18	4,71	5 455	7,53
Olomoucký	19 477	4,8	18 434	9 627	6 054	4,65	4,68	4,61	3 213	6,06
Zlínský	14 174	6,7	13 311	6 835	5 307	3,65	3,61	3,68	3 189	4,44
Moravskoslezský	48 710	3,3	45 571	23 404	12 470	6,02	5,89	6,14	5 341	9,12

<sup>1)</sup> podíl nezaměstnaných na obyvatelstvu = počet dosažitelných uchazečů o zaměstnání ve věku 15–64 let / počet obyvatel ve věku 15–64 let v %

**KOMENTÁŘ**
**Uchazeči o zaměstnání a pracovní místa v evidenci úřadů práce v Libereckém kraji a jeho okresech**

Zdroj: Ministerstvo práce a sociálních věcí ČR

stav k 31. 1. 2025

	Liberecký kraj	v tom okresy			
		Česká Lípa	Jablonec nad Nisou	Liberec	Semily
<b>Uchazeči o zaměstnání v evidenci úřadu práce</b>	<b>14 894</b>	<b>3 527</b>	<b>2 908</b>	<b>6 097</b>	<b>2 362</b>
z toho:					
dosažitelní ve věku 15–64 let	13 567	3 290	2 651	5 401	2 225
ženy	7 751	1 875	1 535	3 243	1 098
z toho dosažitelné ve věku 15–64 let	7 046	1 742	1 409	2 864	1 031
osoby se zdravotním postižením	1 822	442	333	721	326
absolventi a mladiství	893	255	212	296	130
<b>Pohyb uchazečů o zaměstnání v evidenci úřadu práce</b>					
nově zařazení do evidence	2 528	649	432	1 062	385
nově ukončené evidence a vyřazení z evidence	1 650	335	320	688	307
v tom:					
umístění celkem	1 300	257	268	517	258
z toho úřadem práce	1 205	244	255	491	215
sankční vyřazení	196	43	39	96	18
ostatní	154	35	13	75	31
<b>Pracovní místa v evidenci úřadu práce</b>					
<b>stav ke konci minulého měsíce</b>	<b>5 216</b>	<b>929</b>	<b>668</b>	<b>2 597</b>	<b>1 022</b>
nově hlášená místa	1 009	220	133	545	111
obsazená místa	77	5	5	64	3
zrušená místa	3 597	622	473	1 796	706
uvolněná místa	-	-	-	-	-
<b>stav ke konci sledovaného měsíce</b>	<b>2 551</b>	<b>522</b>	<b>323</b>	<b>1 282</b>	<b>424</b>
z toho pro:					
osoby se zdravotním postižením	199	58	26	103	12
absolventy a mladistvé	647	184	83	265	115
<b>Uchazeči o zaměstnání v evidenci úřadu práce s podporou v nezaměstnanosti</b>	<b>4 869</b>	<b>1 270</b>	<b>802</b>	<b>1 888</b>	<b>909</b>
z toho:					
dosažitelní ve věku 15–64 let	4 754	1 235	783	1 839	897
ženy	2 434	689	390	980	375
osoby se zdravotním postižením	511	140	100	181	90
absolventi a mladiství	30	8	4	8	10

## KOMENTÁŘ

### Podíl nezaměstnaných na obyvatelstvu podle okresů České republiky k 31. 1. 2025

Zdroj: Ministerstvo práce a sociálních věcí ČR

	Podíl nezaměstnaných na obyvatelstvu <sup>1)</sup> (%)	Pořadí		Podíl nezaměstnaných na obyvatelstvu <sup>1)</sup> (%)	Pořadí
<b>Česká republika</b>	<b>4,30</b>	<b>x</b>			
v tom okres:					
Praha-východ a Praha-západ	1,55	1.	Blansko	4,18	39.
Rychnov nad Kněžnou	2,39	2.	Litoměřice	4,24	40.
Pelhřimov	2,77	3.	Tachov	4,27	41.
Benešov	2,78	4.	Kladno	4,35	42.
hlavní město Praha	2,83	5.	Nový Jičín	4,39	43.
Mladá Boleslav	2,91	6.	Kutná Hora	4,45	44.
Zlín	2,91	7.	Trutnov	4,46	45.
Jičín	3,07	8.	Třebíč	4,47	46.
Plzeň-jih a Plzeň-sever	3,15	9.	Nymburk	4,53	47.
Plzeň-město	3,20	10.	<b>Jablonec nad Nisou</b>	<b>4,55</b>	<b>48.</b>
Ústí nad Orlicí	3,28	11.	Mělník	4,60	49.
Havlíčkův Brod	3,30	12.	<b>Liberec</b>	<b>4,68</b>	<b>50.</b>
České Budějovice	3,36	13.	Břeclav	4,69	51.
Pardubice	3,38	14.	Vsetín	4,72	52.
Brno-venkov	3,41	15.	Náchod	4,90	53.
Kroměříž	3,54	16.	<b>Semily</b>	<b>4,93</b>	<b>54.</b>
Hradec Králové	3,60	17.	Kolín	4,93	55.
Rakovník	3,61	18.	Příbram	4,94	56.
Uherské Hradiště	3,64	19.	<b>Česká Lípa</b>	<b>4,95</b>	<b>57.</b>
Prostějov	3,71	20.	Přerov	5,15	58.
Cheb	3,73	21.	Brno-město	5,20	59.
Vyškov	3,77	22.	Karlovy Vary	5,21	60.
Beroun	3,77	23.	Šumperk	5,26	61.
Prachatice	3,79	24.	Teplice	5,41	62.
Žďár nad Sázavou	3,84	25.	Český Krumlov	5,90	63.
Chrudim	3,92	26.	Ústí nad Labem	6,31	64.
Klatovy	3,97	27.	Sokolov	6,34	65.
Jindřichův Hradec	4,01	28.	Ostrava-město	6,46	66.
Domažlice	4,01	29.	Louny	6,49	67.
Písek	4,01	30.	Hodonín	6,60	68.
Opava	4,05	31.	Děčín	6,70	69.
Jihlava	4,06	32.	Jeseník	6,88	70.
Tábor	4,11	33.	Znojmo	6,91	71.
Strakonice	4,14	34.	Chomutov	7,33	72.
Rokycany	4,14	35.	Bruntál	8,35	73.
Olomouc	4,16	36.	Karviná	8,65	74.
Frýdek-Místek	4,17	37.	Most	8,77	75.
Svitavy	4,18	38.			

<sup>1)</sup> podíl nezaměstnaných na obyvatelstvu = počet dosažitelných uchazečů o zaměstnání ve věku 15–64 let / počet obyvatel ve věku 15–64 let v %

## KOMENTÁŘ

### Meziměsíční změna počtu nezaměstnaných podle okresů České republiky (leden 2025/prosinec 2024)

Zdroj: Ministerstvo práce a sociálních věcí ČR

	Meziměsíční přírůstek/ úbytek počtu nezaměst- naných (%)	Pořadí		Meziměsíční přírůstek/ úbytek počtu nezaměst- naných (%)	Pořadí
<b>Česká republika</b>	<b>4,58</b>	<b>x</b>			
v tom okres:					
Praha-východ a Praha-západ	0,03	1.	Žďár nad Sázavou	5,18	39.
Mladá Boleslav	0,29	2.	Děčín	5,48	40.
Teplice	0,64	3.	Prostějov	5,48	41.
Brno-město	0,70	4.	Rakovník	5,52	42.
hlavní město Praha	1,30	5.	Karlovy Vary	5,63	43.
Sokolov	1,39	6.	Příbram	5,74	44.
Nymburk	2,01	7.	Hodonín	5,85	45.
Kladno	2,07	8.	Cheb	6,01	46.
Karviná	2,20	9.	Šumperk	6,12	47.
Beroun	2,22	10.	Domažlice	6,13	48.
Mělník	2,71	11.	<b>Liberec</b>	<b>6,29</b>	<b>49.</b>
Olomouc	2,92	12.	Pelhřimov	6,31	50.
Ústí nad Labem	2,92	13.	Havlíčkův Brod	6,37	51.
Ostrava-město	2,95	14.	Hradec Králové	6,58	52.
Brno-venkov	2,97	15.	Uherské Hradiště	6,68	53.
Rokycany	2,98	16.	Vsetín	6,98	54.
<b>Semily</b>	<b>3,10</b>	<b>17.</b>	Tábor	7,58	55.
Louny	3,39	18.	Náchod	7,58	56.
Litoměřice	3,64	19.	České Budějovice	7,64	57.
Pardubice	3,69	20.	Třebíč	7,65	58.
<b>Jablonec nad Nisou</b>	<b>3,78</b>	<b>21.</b>	Chrudim	7,80	59.
Ústí nad Orlicí	3,84	22.	Tachov	7,91	60.
Chomutov	3,85	23.	Plzeň-město	8,02	61.
Bruntál	3,88	24.	Břeclav	8,14	62.
Frydek-Místek	3,96	25.	Klatovy	8,35	63.
Kutná Hora	4,02	26.	Kroměříž	8,87	64.
Vyškov	4,10	27.	Jeseník	9,44	65.
Přerov	4,27	28.	<b>Česká Lípa</b>	<b>9,57</b>	<b>66.</b>
Nový Jičín	4,52	29.	Strakonice	9,68	67.
Svitavy	4,60	30.	Písek	10,13	68.
Trutnov	4,69	31.	Znojmo	10,21	69.
Rychnov nad Kněžnou	4,71	32.	Jihlava	10,70	70.
Kolín	4,81	33.	Benešov	10,72	71.
Opava	4,85	34.	Český Krumlov	10,84	72.
Blansko	4,95	35.	Plzeň-jih a Plzeň-sever	12,45	73.
Jičín	5,01	36.	Prachatice	15,26	74.
Most	5,03	37.	Jindřichův Hradec	18,08	75.
Zlín	5,16	38.			



## KOMENTÁŘ

### Počet uchazečů na 1 volné pracovní místo v evidenci úřadů práce podle okresů České republiky k 31. 1. 2025

Zdroj: Ministerstvo práce a sociálních věcí ČR

	Počet uchazečů na 1 volné pracovní místo v evidenci úřadů práce	Pořadí		Počet uchazečů na 1 volné pracovní místo v evidenci úřadů práce	Pořadí
<b>Česká republika</b>	<b>3,85</b>	<b>x</b>			
v tom okres:					
Mladá Boleslav	0,69	1.	Brno-venkov	5,27	39.
Tachov	1,08	2.	Svitavy	5,43	40.
Praha-východ a Praha-západ	1,08	3.	Frydek-Místek	5,52	41.
hlavní město Praha	1,34	4.	Uherské Hradiště	5,56	42.
Plzeň-město	1,94	5.	<b>Semily</b>	<b>5,57</b>	<b>43.</b>
Plzeň-jih a Plzeň-sever	2,05	6.	Havlíčkův Brod	5,61	44.
Pardubice	2,15	7.	Litoměřice	5,82	45.
Ústí nad Orlicí	2,32	8.	Trutnov	5,91	46.
Rokycany	2,54	9.	Chrudim	5,99	47.
Písek	2,73	10.	Chomutov	6,44	48.
Český Krumlov	2,78	11.	Žďár nad Sázavou	6,45	49.
Benešov	2,94	12.	Kroměříž	6,48	50.
Jičín	2,99	13.	Brno-město	6,62	51.
Kolín	3,05	14.	<b>Česká Lípa</b>	<b>6,76</b>	<b>52.</b>
České Budějovice	3,12	15.	Karlovy Vary	7,16	53.
Zlín	3,16	16.	Teplice	7,19	54.
Beroun	3,26	17.	Šumperk	7,32	55.
Cheb	3,33	18.	Prostějov	7,58	56.
Rychnov nad Kněžnou	3,35	19.	Ostrava-město	7,65	57.
Rakovník	3,56	20.	Opava	7,80	58.
Pelhřimov	3,58	21.	Strakonice	7,90	59.
Hradec Králové	3,73	22.	Břeclav	8,06	60.
Jihlava	3,80	23.	Přerov	8,10	61.
Mělník	3,85	24.	Náchod	8,12	62.
Klatovy	3,88	25.	Most	8,89	63.
Tábor	4,14	26.	Třebíč	8,98	64.
Olomouc	4,15	27.	<b>Jablonec nad Nisou</b>	<b>9,00</b>	<b>65.</b>
Jindřichův Hradec	4,35	28.	Blansko	9,19	66.
Prachatice	4,39	29.	Znojmo	9,52	67.
Vsetín	4,50	30.	Ústí nad Labem	9,60	68.
Příbram	4,51	31.	Louny	9,92	69.
Nymburk	4,51	32.	Jeseník	10,08	70.
Kutná Hora	4,73	33.	Bruntál	13,34	71.
<b>Liberec</b>	<b>4,76</b>	<b>34.</b>	Hodonín	15,22	72.
Kladno	4,78	35.	Děčín	15,50	73.
Nový Jičín	5,03	36.	Sokolov	16,88	74.
Domažlice	5,04	37.	Karviná	28,24	75.
Vyškov	5,25	38.			