

KOMENTÁŘ

13. 5. 2026

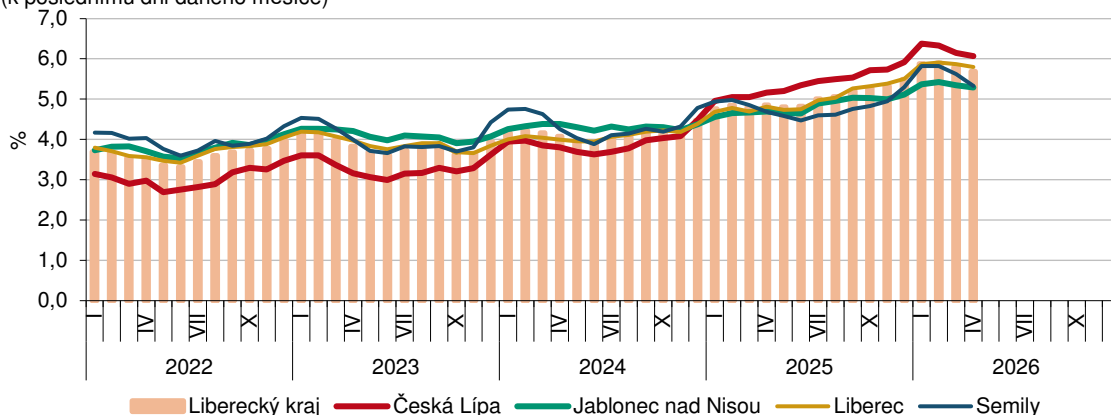
Nezaměstnanost v Libereckém kraji v dubnu znovu poklesla

Nezaměstnanost v Libereckém kraji se ke konci dubna 2026 v porovnání s předchozím měsícem snížila o 0,10 p. b. na 5,68 %. Počet uchazečů byl nižší o 1,6 %, počet volných míst se zvýšil o 5,6 %.

K 30. dubnu 2026 dosáhl podíl nezaměstnaných v Libereckém kraji 5,68 % a mezi kraji se jednalo také tentokrát o 4. nejvyšší hodnotu. Meziměsíčně se nezaměstnanost snížila o 0,10 procentních bodů (p. b.), ve srovnání s koncem dubna 2025 však byla hodnota tohoto ukazatele vyšší o 0,84 p. b. Nezaměstnanost žen ve srovnání s koncem března 2026 vzrostla o 0,02 p. b. na 6,23 %, u mužů se hodnota ukazatele snížila o 0,22 p. b. na 5,15 %.

Podíl nezaměstnaných na obyvatelstvu v Libereckém kraji a jeho okresech

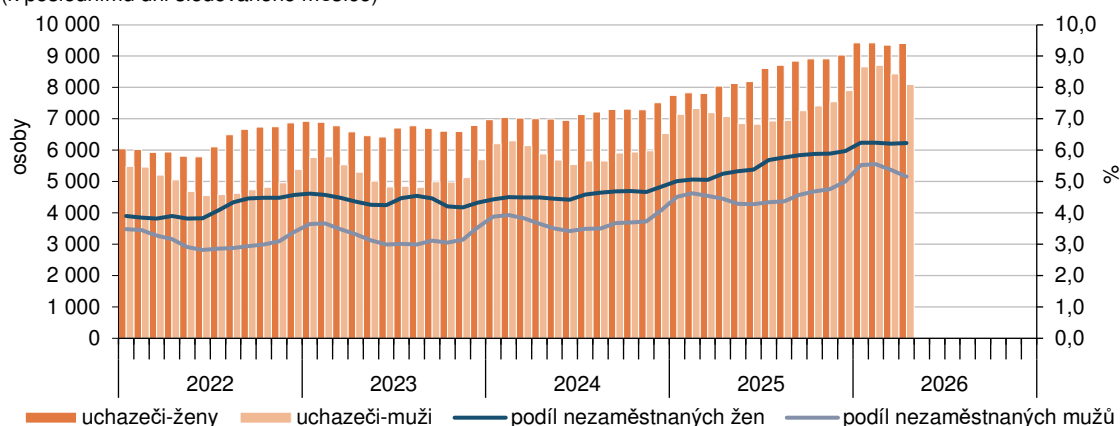
(k poslednímu dni daného měsíce)



Pozn.: Podíl nezaměstnaných na obyvatelstvu = podíl dosažitelných uchazečů o zaměstnání ve věku 15–64 let k obyvatelstvu ve stejném věku (v %)
Zdroj: Ministerstvo práce a sociálních věcí

Nezaměstnanost podle pohlaví v Libereckém kraji v jednotlivých měsících

(k poslednímu dni sledovaného měsíce)

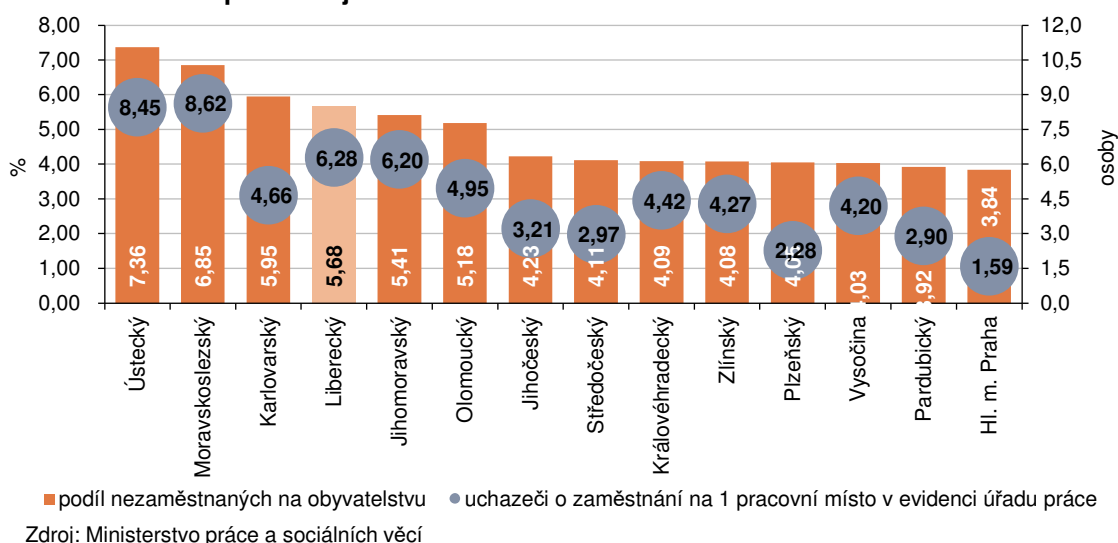


Zdroj: Ministerstvo práce a sociálních věcí

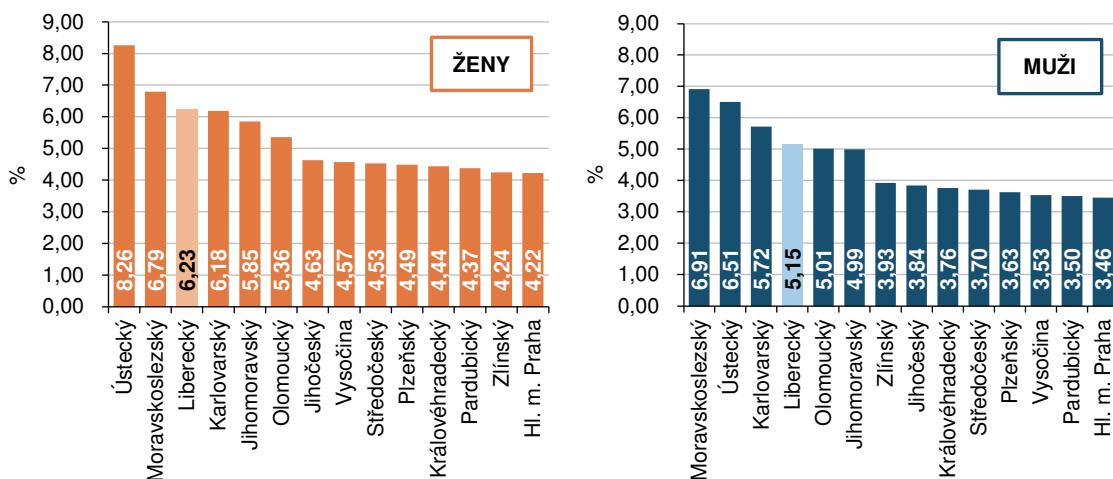
KOMENTÁŘ

Meziměsíční snížení nezaměstnanosti vykázaly také všechny okresy Libereckého kraje – nejvýrazněji nezaměstnanost poklesla v okrese Semily (-0,29 p. b. na 5,33 %), následoval okres Česká Lípa (-0,08 p. b. na 6,07 %, tj. nejvyšší podíl v kraji), okres Liberec (-0,07 p. b. na 5,80 %) a okres Jablonec nad Nisou (-0,06 p. b. na 5,29 %, nejnižší podíl v kraji). V porovnání 75 okresů¹ Česka se okres Jablonec nad Nisou umístil na 49. příčce, 50. pozice patřila okresu Semily, 59. pozice okresu Liberec a okres Česká Lípa obsadil 61. místo. Nejnižší podíl nezaměstnaných zaznamenal opět okres Praha-východ společně s okresem Praha-západ (1,89 %), nejvyšší vykázal okres Karviná (10,31 %).

Nezaměstnanost podle krajů k 30. 4. 2026



Podíl nezaměstnaných podle pohlaví a krajů k 30. 4. 2026

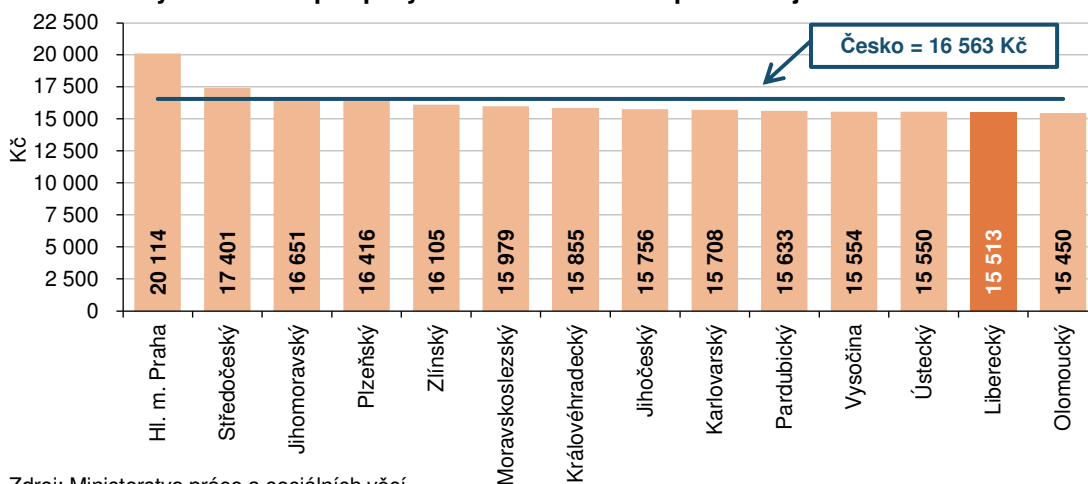


¹ Od ledna 2025 začalo MPSV publikovat sloučená data za okresy Praha-východ a Praha-západ a také za okresy Plzeň-jih a Plzeň-sever.

KOMENTÁŘ

Podíl nezaměstnaných se v celém Česku meziměsíčně snížil o 0,11 p. b. na 4,92 %. Nižší podíl nezaměstnaných pak vykázaly také všechny ostatní regiony, výjimkou bylo pouze hlavní město Praha, ve kterém se podíl nepatrně navýšil o 0,02 p. b. a činil 3,84 %. Nejvýraznější pokles podílu nezaměstnaných vykázal (stejně jako v březnu) Jihočeský kraj (-0,25 p. b. na 4,23 %), následoval kraj Pardubický (-0,21 p. b. na 3,92 %) a Kraj Vysočina (-0,21 p. b. na 4,03 %). Nejnižší nezaměstnanost celkem a také u obou pohlaví evidovalo hlavní město Praha (již zmíněných 3,84 % celkem, 3,46 % v případě mužů, 4,22 % v případě žen). Nejvyšší podíl nezaměstnaných celkem a žen evidoval Ústecký kraj (7,36 %, resp. 8,26 %), podíl mužů Moravskoslezský kraj (6,91 %). Libereckým ženám patřila v tomto srovnání 3. a mužům 4. nejhorší pozice.

Průměrná výše měsíční podpory v nezaměstnanosti podle krajů k 30. 4. 2026



Zdroj: Ministerstvo práce a sociálních věcí

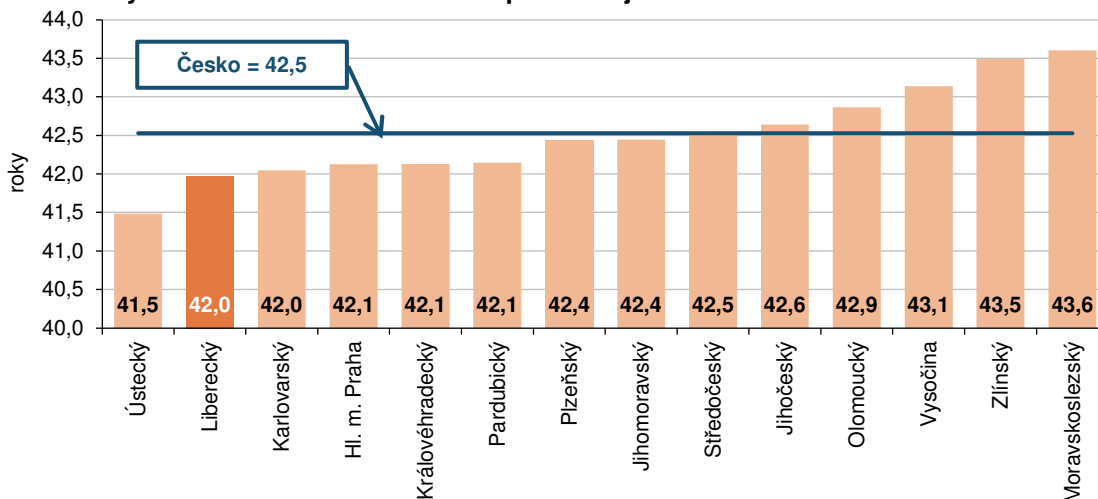
K poslednímu dubnovému dni roku 2026 registrovaly úřady práce v Libereckém kraji celkem 17 503 neumístěných uchazečů o zaměstnání, tj. o 285 osob (1,6 %) méně než ke konci března 2026. Počet žen bez zaměstnání se navýšil o 50 osob (+0,5 %) a 9 403 žen představovalo 53,7 % celkového počtu nezaměstnaných. Počet nezaměstnaných mužů byl naopak o 335 osob (-4,0 %) nižší a činil 8 100 osob. Osoby se zdravotním postižením tvořily 12,9 % uchazečů, absolventi a mladiství představovali 5,9 % nezaměstnaných. Do skupiny dosažitelných ve věku 15–64 let patřilo 16 228 uchazečů (tj. 92,7 % z celkového počtu nezaměstnaných), z toho 8 748 žen. Podporu v nezaměstnanosti pobíralo 4 761 uchazečů (tj. 27,2 % z celkového počtu uchazečů) a její průměrná výše dosáhla částky 15 513 Kč, tj. o 1 050 Kč pod republikovým průměrem. Nejvyšší podporu v rámci krajů pobírali nezaměstnaní v hlavním městě Praze (20 114 Kč), nejnižší uchazeči v Olomouckém kraji (15 450 Kč). Uchazečům o zaměstnání v Libereckém kraji bylo v průměru 42,0 let. Téměř 46 % uchazečů připadlo do věkové kategorie 45 až 64 let (45,7 %) s tím, že nejvyšší podíl představovali uchazeči ve věku 60 až 64 let (11,9 %). Do kategorie 65 a více let patřilo 1,2 % uchazečů, nejmladší uchazeči do 19 let tvořili 6,4 % nezaměstnaných. Podíl dlouhodobě nezaměstnaných (tj. nezaměstnaných evidovaných na úřadech práce déle než 12 měsíců) dosáhl v našem kraji 32,8 %. V mezikrajském srovnání se tento ukazatel pohyboval v intervalu od 29,0 % v Královéhradeckém do 42,1 % v Moravskoslezském kraji.

K 30. 4. 2026 bylo v Libereckém kraji k dispozici 2 787 volných pracovních míst, tj. meziměsíčně o 149 pozic více (+5,6 %). V průběhu sledovaného měsíce bylo nově nahlášeno 871 míst, 38 míst

KOMENTÁŘ

bylo obsazeno, 686 míst zrušeno a 2 místa uvolněna. Osobám se zdravotním postižením vyhovovalo 257 míst (9,2 % z celkového počtu), pro absolventy a mladistvé bylo určeno 433 míst (15,5 %).

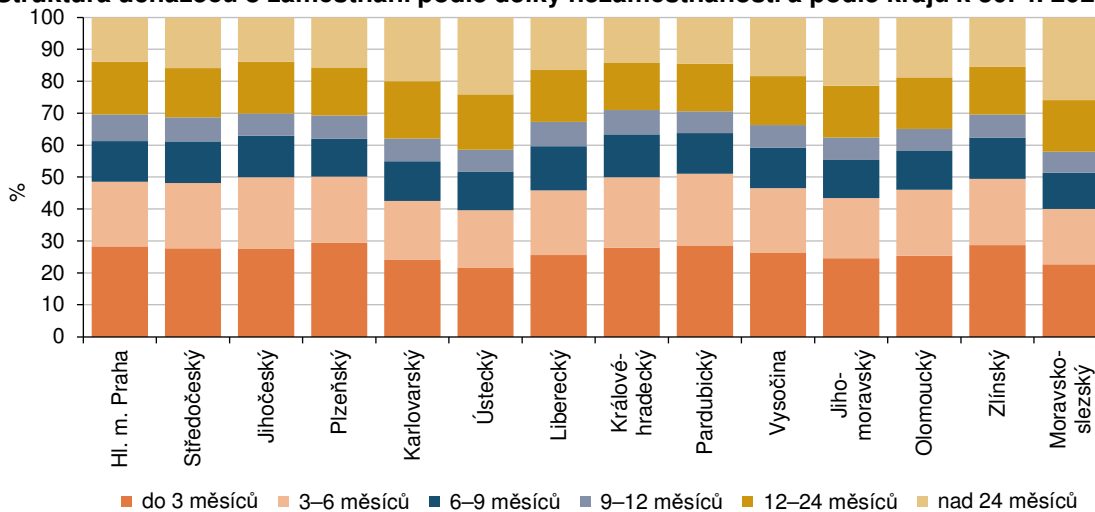
Průměrný věk uchazečů o zaměstnání podle krajů k 30. 4. 2026



Zdroj: Ministerstvo práce a sociálních věcí

V přepočtu na jedno volné pracovní místo připadlo v našem kraji 6,28 uchazečů o zaměstnání, tj. o 2,42 uchazečů více než v rámci celého Česka. Mezi kraji se hodnota ukazatele pohybovala od 1,59 uchazečů v hlavním městě Praze do 8,62 uchazečů v Moravskoslezském kraji. Hodnota vykázaná v Libereckém kraji byla 3. nejvyšší. V rámci okresů Libereckého kraje nejméně uchazečů na jedno volné místo připadlo v okrese Liberec (5,02 uchazečů), nejvíce v okrese Jablonec nad Nisou (10,27 uchazečů).

Struktura uchazečů o zaměstnání podle délky nezaměstnanosti a podle krajů k 30. 4. 2026



Zdroj: Ministerstvo práce a sociálních věcí

KOMENTÁŘ

Poznámka:

Na základě novely zákona o zaměstnanosti, která nabyla účinnosti 1. července 2024, došlo k zavedení maximální lhůty, po kterou je možné vést volné pracovní místo v evidenci Úřadu práce ČR. Podle této úpravy je neobsazené volné pracovní místo vedeno v evidenci po dobu maximálně 6 měsíců ode dne jeho oznámení zaměstnavatelem příslušné krajské pobočce ÚP ČR. Výjimku tvoří pracovní místa, na jejichž obsazení probíhá řízení o vydání zaměstnanecké karty, modré karty nebo povolení k zaměstnání cizince. V důsledku automatické expirace volných pracovních míst dochází k výraznému poklesu jejich počtu v evidenci ÚP ČR. Tento pokles bude nejvýraznější v lednu 2025, kdy expirují všechna volná pracovní místa nahlášená před 1. červencem 2024.

Kontakt:

Hana Kořátková

Krajská správa ČSÚ v Liberci
Oddělení informačních služeb
T: +420 704 675 184
E: infoservislbc@csu.gov.cz

KOMENTÁŘ

Přílohy:

Nezaměstnanost v Česku podle krajů a v okresech Libereckého kraje k 30. 4. 2026

Zdroj: Ministerstvo práce a sociálních věcí ČR

	Uchazeči o zaměstnání v evidenci úřadů práce		z toho			Podíl nezaměstnaných na obyvatelstvu (%) ¹⁾			Pracovní místa v evidenci úřadů práce		Uchazeči o zaměstnání na 1 pracovní místo v evidenci úřadů práce
	celkem	meziměsíční přírůstek/úbytek (%)	dosažitelní ve věku 15–64 let	ženy	s podporou v nezaměstnanosti	celkem	ženy	muži	celkem	meziměsíční přírůstek/úbytek (%)	
Česko	364 472	-2,1	342 762	192 440	98 832	4,92	5,29	4,56	94 483	3,2	3,86
v tom kraje:											
Hl. m. Praha	38 239	0,5	35 509	20 929	10 580	3,84	4,22	3,46	24 117	7,1	1,59
Středočeský	41 244	-1,0	38 616	22 443	12 435	4,11	4,53	3,70	13 897	-0,3	2,97
Jihočeský	18 404	-5,4	17 358	9 876	5 625	4,23	4,63	3,84	5 737	2,9	3,21
Plzeňský	17 041	-1,7	16 018	9 280	5 229	4,05	4,49	3,63	7 479	7,3	2,28
Karlovarský	12 048	-1,5	11 205	6 185	2 468	5,95	6,18	5,72	2 587	-0,2	4,66
Ústecký	40 712	-1,5	38 166	22 300	8 128	7,36	8,26	6,51	4 818	-0,6	8,45
Liberecký	17 503	-1,6	16 228	9 403	4 761	5,68	6,23	5,15	2 787	5,6	6,28
v tom okresy:											
Česká Lípa	4 242	-1,1	4 017	2 377	1 208	6,07	6,98	5,20	614	13,9	6,91
Jablonec n. N.	3 326	-1,2	3 085	1 786	816	5,29	5,77	4,81	324	6,2	10,27
Liberec	7 385	-1,0	6 730	3 944	1 927	5,80	6,28	5,32	1 471	1,6	5,02
Semily	2 550	-4,6	2 396	1 296	810	5,33	5,59	5,08	378	9,2	6,75
Královéhradecký	15 230	-4,0	14 163	8 088	4 677	4,09	4,44	3,76	3 443	2,5	4,42
Pardubický	13 811	-5,0	13 148	7 461	4 495	3,92	4,37	3,50	4 770	4,1	2,90
Vysočina	13 987	-4,6	13 125	7 631	4 475	4,03	4,57	3,53	3 330	2,7	4,20
Jihomoravský	44 735	-2,6	42 257	23 706	12 219	5,41	5,85	4,99	7 214	2,3	6,20
Olomoucký	21 405	-3,2	20 537	10 844	5 967	5,18	5,36	5,01	4 323	1,7	4,95
Zlínský	15 682	-2,8	14 830	7 923	5 234	4,08	4,24	3,93	3 669	-0,3	4,27
Moravskoslezský	54 431	-1,5	51 602	26 371	12 539	6,85	6,79	6,91	6 312	0,3	8,62

¹⁾ podíl nezaměstnaných na obyvatelstvu = počet dosažitelných uchazečů o zaměstnání ve věku 15–64 let / počet obyvatel ve věku 15–64 let v %

KOMENTÁŘ
Uchazeči o zaměstnání a pracovní místa v evidenci úřadů práce v Libereckém kraji a jeho okresech k 30. 4. 2026

Zdroj: Ministerstvo práce a sociálních věcí ČR

	Liberecký kraj	v tom okresy			
		Česká Lípa	Jablonec nad Nisou	Liberec	Semily
Uchazeči o zaměstnání v evidenci úřadu práce					
stav ke konci minulého měsíce	17 788	4 290	3 365	7 461	2 672
nově zařazení do evidence	1 948	452	355	809	332
nově ukončené evidence a vyřazení z evidence	2 237	505	401	879	452
v tom:					
umístění celkem	1 743	405	330	654	354
z toho úřadem práce	1 296	359	239	531	167
sankční vyřazení	209	49	43	85	32
ostatní	285	51	28	140	66
stav ke konci sledovaného měsíce	17 503	4 242	3 326	7 385	2 550
z toho:					
dosažitelní ve věku 15–64 let	16 228	4 017	3 085	6 730	2 396
ženy	9 403	2 377	1 786	3 944	1 296
z toho dosažitelné ve věku 15–64 let	8 748	2 252	1 666	3 610	1 220
osoby se zdravotním postižením	2 254	629	420	855	350
absolventi a mladiství	1 037	298	172	371	196
Pracovní místa v evidenci úřadu práce					
stav ke konci minulého měsíce	2 638	539	305	1 448	346
nově hlášená místa	871	197	97	466	111
obsazená místa	38	25	6	7	-
zrušená místa	686	97	72	438	79
uvolněná místa	2	-	-	2	-
stav ke konci sledovaného měsíce	2 787	614	324	1 471	378
z toho pro:					
osoby se zdravotním postižením	257	40	23	171	23
absolventy a mladistvé	433	68	37	250	78
Uchazeči o zaměstnání v evidenci úřadu práce s podporou v nezaměstnanosti	4 761	1 208	816	1 927	810
z toho:					
dosažitelní ve věku 15–64 let	4 668	1 188	803	1 888	789
ženy	2 621	717	460	1 021	423
osoby se zdravotním postižením	619	211	114	201	93
absolventi a mladiství	36	7	1	19	9

KOMENTÁŘ

Podíl nezaměstnaných na obyvatelstvu podle okresů Česka k 30. 4. 2026

Zdroj: Ministerstvo práce a sociálních věcí ČR

	Podíl nezaměstnaných na obyvatelstvu ¹⁾ (%)	Pořadí		Podíl nezaměstnaných na obyvatelstvu ¹⁾ (%)	Pořadí
Česko	4,92	x			
v tom okres:					
Praha-východ a Praha-západ	1,89	1.	Frýdek-Místek	4,69	39.
Rychnov nad Kněžnou	2,70	2.	Břeclav	4,70	40.
Pelhřimov	3,19	3.	Prostějov	4,71	41.
Zlín	3,34	4.	Cheb	4,73	42.
Kroměříž	3,35	5.	Tachov	4,74	43.
Benešov	3,56	6.	Olomouc	4,79	44.
Mladá Boleslav	3,57	7.	Nový Jičín	4,83	45.
Ústí nad Orlicí	3,59	8.	Náchod	4,88	46.
Jičín	3,61	9.	Litoměřice	4,93	47.
Plzeň-jih a Plzeň-sever	3,64	10.	Kladno	5,28	48.
Jindřichův Hradec	3,68	11.	Jablonec nad Nisou	5,29	49.
Chrudim	3,81	12.	Semily	5,33	50.
Havlíčkův Brod	3,83	13.	Nymburk	5,44	51.
hlavní město Praha	3,84	14.	Karlovy Vary	5,50	52.
Klatovy	3,88	15.	Příbram	5,50	53.
Strakonice	3,94	16.	Šumperk	5,53	54.
Brno-venkov	3,95	17.	Český Krumlov	5,58	55.
České Budějovice	3,97	18.	Vsetín	5,61	56.
Plzeň-město	4,02	19.	Přerov	5,67	57.
Vyškov	4,02	20.	Mělník	5,69	58.
Pardubice	4,05	21.	Liberec	5,80	59.
Žďár nad Sázavou	4,06	22.	Kolín	5,90	60.
Uherské Hradiště	4,08	23.	Česká Lípa	6,07	61.
Prachatice	4,09	24.	Brno-město	6,14	62.
Rakovník	4,19	25.	Teplice	6,27	63.
Jihlava	4,20	26.	Jeseník	6,31	64.
Hradec Králové	4,22	27.	Znojmo	6,70	65.
Svitavy	4,27	28.	Hodonín	6,78	66.
Domažlice	4,32	29.	Louny	7,30	67.
Písek	4,42	30.	Ostrava-město	7,40	68.
Beroun	4,46	31.	Děčín	7,49	69.
Trutnov	4,47	32.	Ústí nad Labem	7,50	70.
Tábor	4,51	33.	Sokolov	7,91	71.
Kutná Hora	4,52	34.	Chomutov	8,11	72.
Třebíč	4,57	35.	Bruntál	8,49	73.
Blansko	4,59	36.	Most	10,18	74.
Rokycany	4,63	37.	Karviná	10,31	75.
Opava	4,66	38.			

¹⁾ podíl nezaměstnaných na obyvatelstvu = počet dosažitelných uchazečů o zaměstnání ve věku 15–64 let / počet obyvatel ve věku 15–64 let v %

KOMENTÁŘ

Meziměsíční změna počtu nezaměstnaných podle okresů Česka (duben 2026/březen 2026)

Zdroj: Ministerstvo práce a sociálních věcí ČR

	Meziměsíční přírůstek/ úbytek počtu nezaměst- naných (%)	Pořadí		Meziměsíční přírůstek/ úbytek počtu nezaměst- naných (%)	Pořadí
Česko	-2,11	x			
v tom okres:					
Jindřichův Hradec	-13,25	1.	Hradec Králové	-2,63	39.
Chrudim	-11,21	2.	Ústí nad Orlicí	-2,52	40.
Jeseník	-8,54	3.	Opava	-2,44	41.
Břeclav	-8,23	4.	Rakovník	-2,39	42.
Prachatice	-8,20	5.	Louny	-2,28	43.
Znojmo	-7,52	6.	Rokycany	-2,25	44.
Pelhřimov	-7,44	7.	České Budějovice	-2,19	45.
Třebíč	-6,69	8.	Teplice	-2,17	46.
Jičín	-6,22	9.	Nový Jičín	-1,68	47.
Klatovy	-5,88	10.	Vyškov	-1,57	48.
Kroměříž	-5,67	11.	Mělník	-1,53	49.
Svitavy	-5,60	12.	Kolín	-1,33	50.
Český Krumlov	-5,56	13.	Sokolov	-1,18	51.
Žďár nad Sázavou	-5,36	14.	Most	-1,18	52.
Strakonice	-5,19	15.	Jablonec nad Nisou	-1,16	53.
Písek	-4,88	16.	Česká Lípa	-1,12	54.
Náchod	-4,71	17.	Blansko	-1,10	55.
Hodonín	-4,65	18.	Liberec	-1,02	56.
Semily	-4,57	19.	Beroun	-1,00	57.
Trutnov	-4,14	20.	Mladá Boleslav	-1,00	58.
Tábor	-3,71	21.	Prostějov	-0,97	59.
Jihlava	-3,62	22.	Ostrava-město	-0,92	60.
Domažlice	-3,59	23.	Karlovy Vary	-0,86	61.
Šumperk	-3,40	24.	Benešov	-0,81	62.
Děčín	-3,33	25.	Vsetín	-0,73	63.
Tachov	-3,31	26.	Nymburk	-0,65	64.
Zlín	-3,30	27.	Karviná	-0,56	65.
Uherské Hradiště	-3,26	28.	Brno-venkov	-0,51	66.
Příbram	-3,18	29.	Ústí nad Labem	-0,49	67.
Bruntál	-3,12	30.	Brno-město	-0,07	68.
Rychnov nad Kněžnou	-3,06	31.	Plzeň-město	0,03	69.
Přerov	-2,98	32.	Havlíčkův Brod	0,08	70.
Olomouc	-2,93	33.	Plzeň-jih a Plzeň-sever	0,10	71.
Kutná Hora	-2,85	34.	území Hlavního města Prahy	0,48	72.
Cheb	-2,84	35.	Kladno	0,50	73.
Frydek-Místek	-2,77	36.	Chomutov	0,74	74.
Pardubice	-2,69	37.	Praha-východ a Praha-západ	0,81	75.
Litoměřice	-2,66	38.			

KOMENTÁŘ

Počet uchazečů na 1 volné pracovní místo v evidenci úřadů práce podle okresů Česka k 30. 4. 2026

Zdroj: Ministerstvo práce a sociálních věcí ČR

	Počet uchazečů na 1 volné pracovní místo v evidenci úřadů práce	Pořadí		Počet uchazečů na 1 volné pracovní místo v evidenci úřadů práce	Pořadí
Česko	3,86	x			
v tom okres:					
Praha-východ a Praha-západ	1,33	1.	Vyškov	4,93	39.
Tachov	1,34	2.	Karlovy Vary	5,01	40.
Mladá Boleslav	1,35	3.	Liberec	5,02	41.
Kutná Hora	1,42	4.	Prostějov	5,02	42.
území Hlavního města Prahy	1,59	5.	Příbram	5,36	43.
Prachatice	1,65	6.	Jeseník	5,37	44.
Plzeň-jih a Plzeň-sever	1,92	7.	Havlíčkův Brod	5,43	45.
Rokycany	2,11	8.	Vsetín	5,44	46.
Cheb	2,19	9.	Kladno	5,56	47.
Ústí nad Orlicí	2,29	10.	Břeclav	5,70	48.
Český Krumlov	2,34	11.	Přerov	5,86	49.
Pardubice	2,44	12.	Trutnov	5,90	50.
Nový Jičín	2,73	13.	Nymburk	6,04	51.
Pelhřimov	2,79	14.	Šumperk	6,10	52.
Domažlice	2,80	15.	Mělník	6,24	53.
Plzeň-město	2,81	16.	Brno-město	6,28	54.
Jihlava	2,84	17.	Litoměřice	6,53	55.
Písek	3,09	18.	Chomutov	6,53	56.
Zlín	3,17	19.	Semily	6,75	57.
Rychnov nad Kněžnou	3,20	20.	Náchod	6,78	58.
České Budějovice	3,31	21.	Česká Lípa	6,91	59.
Jičín	3,49	22.	Znojmo	7,09	60.
Benešov	3,52	23.	Most	7,17	61.
Klatovy	3,55	24.	Třebíč	7,22	62.
Hradec Králové	3,64	25.	Opava	7,71	63.
Olomouc	4,03	26.	Louny	7,99	64.
Chrudim	4,05	27.	Teplice	8,01	65.
Kroměříž	4,08	28.	Frýdek-Místek	8,69	66.
Rakovník	4,18	29.	Hodonín	8,73	67.
Brno-venkov	4,24	30.	Ostrava-město	8,84	68.
Beroun	4,33	31.	Blansko	8,86	69.
Tábor	4,37	32.	Jablonec nad Nisou	10,27	70.
Svitavy	4,38	33.	Bruntál	11,78	71.
Jindřichův Hradec	4,59	34.	Ústí nad Labem	13,23	72.
Kolín	4,75	35.	Sokolov	15,06	73.
Uherské Hradiště	4,83	36.	Děčín	15,50	74.
Žďár nad Sázavou	4,84	37.	Karviná	19,60	75.
Strakonice	4,85	38.			