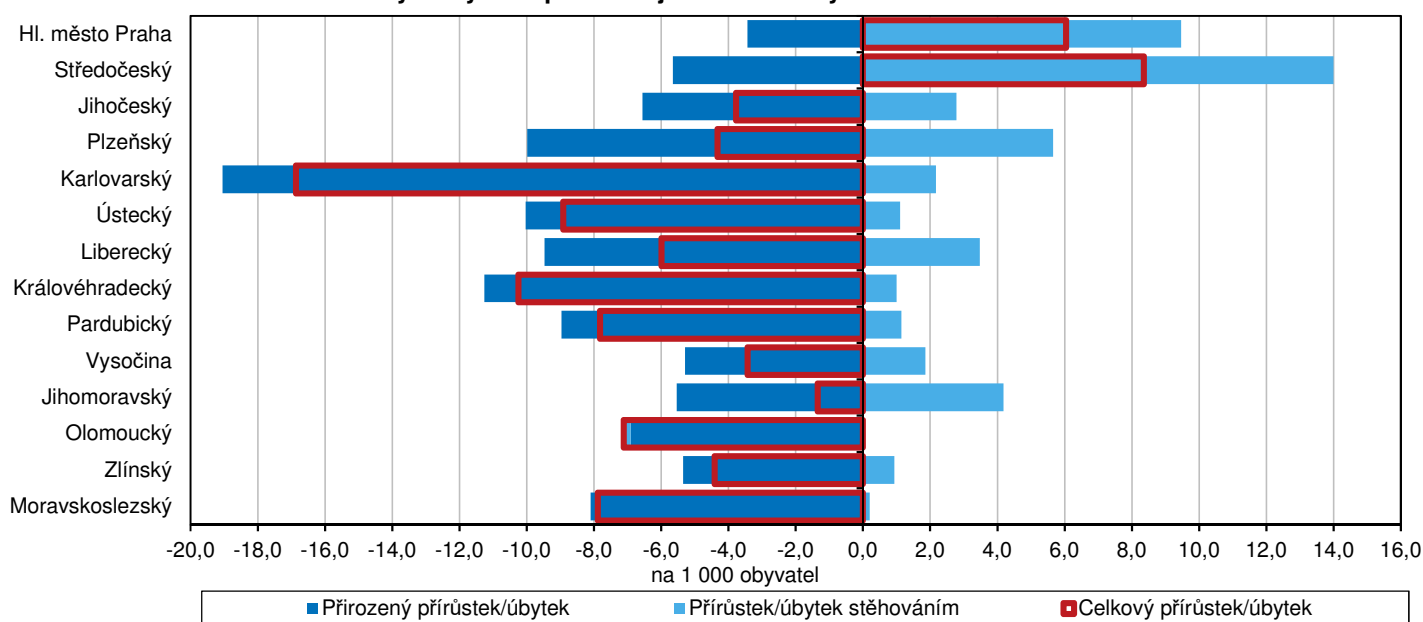


LIBERECKÝ KRAJ Z POHLEDU STATISTIKY

Pohyb obyvatelstva v Libereckém kraji v 1. čtvrtletí 2021 (předběžné výsledky)

Na konci března tak žilo v kraji 441 823 obyvatel, tj. o 653 osob méně než na začátku roku. Pokles byl způsoben výrazným úbytkem přirozenou měnou, který způsobil rekordně vysoký počet zemřelých.

Pohyb obyvatel podle krajů na 1 000 obyvatel v 1. čtvrtletí 2021



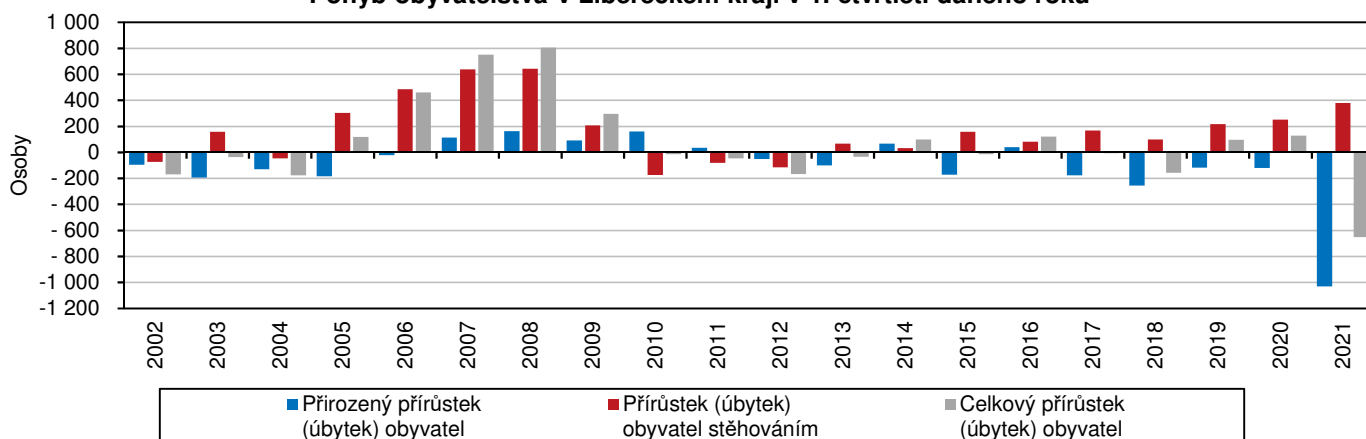
Podle předběžných výsledků k 31. březnu 2021 žilo na území Libereckého kraje celkem 441 823 obyvatel (z toho 50,8 % žen). Od počátku roku se počet obyvatel snížil o 653 osob. Přirozenou měnou kraj ztratil 1 032 obyvatel, tj. 8,5více než v 1. čtvrtletí 2020. Stěhováním naopak 379 obyvatel získal, zásluhu na tomto výsledku měla zahraniční migrace – počet přistěhovalých z ciziny převýšil počet vystěhovalých do ciziny o 385 osob. V rámci vnitřního stěhování kraj o 6 osob přišel.

Úbytek počtu obyvatel vykázaly také všechny okresy Libereckého kraj – absolutně nejvyšší okres Česká Lípa (-240 osob), v přepočtu na 1 000 obyvatel okres Jablonec nad Nisou (-9,8 ‰). Ve všech okresech zemřelo v prvním čtvrtletí letošního roku více obyvatel, než se narodilo a vykázaly tak přirozený úbytek obyvatel. Přírůstek obyvatel stěhováním vykázaly pouze 3 okresy, okres Česká Lípa o 3 obyvatele tímto způsobem přišel.

Od počátku roku 2021 snížení počtu obyvatel vykázalo dalších 11 krajů České republiky, mezi kterými absolutně dominoval Moravskoslezský kraj (-2 318 osob, -7,9 osob na 1000 obyvatel). Nejvyšší úbytek na 1 000 obyvatel vykázal Karlovarský

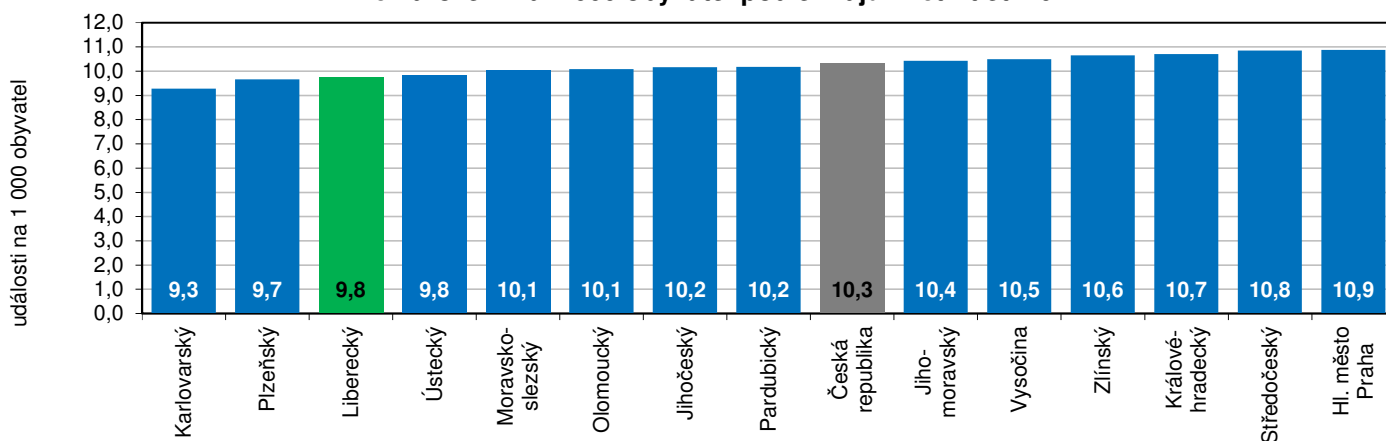
kraj -16,9 %), nejnižší Jihomoravský kraj (-1,3 %). Pouze ve dvou krajích se počet obyvatel zvýšil, a to v hlavním městě Praze (+1 990 osob, +6,0 %) a ve Středočeském kraji (+2 882 osob, +8,4 %). Všechny kraje vykázaly záporné saldo přirozené měny, a většina také kladné saldo stěhování. Výjimkou byl pouze Olomoucký kraj, který stěhováním ztratil 33 obyvatel. V celé České republice počet obyvatel poklesl o 7 297 osob a k 31. 3. 2021 zde žilo 10 694 480 obyvatel.

Pohyb obyvatelstva v Libereckém kraji v 1. čtvrtletí daného roku

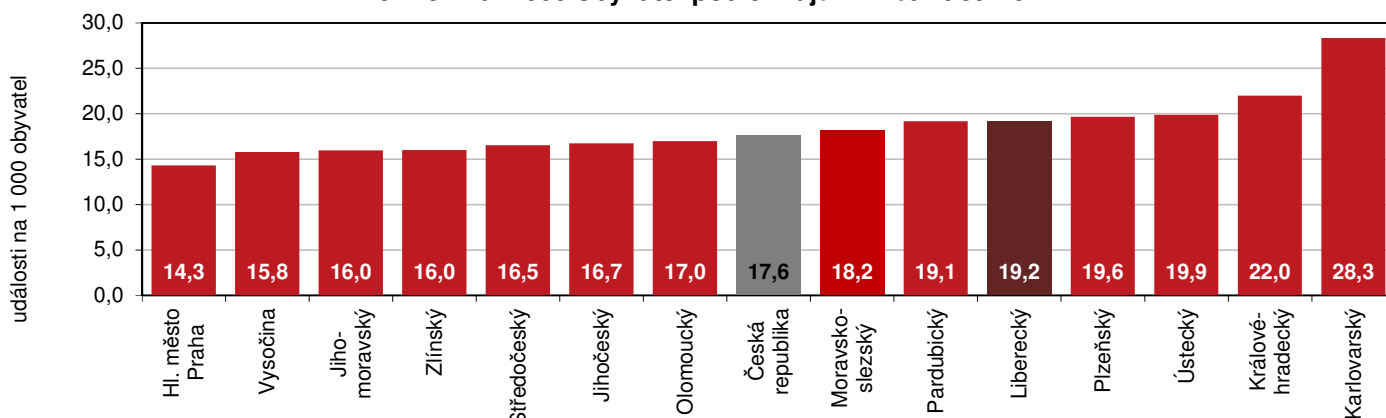


V průběhu 1. čtvrtletí letošního roku se v Libereckém kraji živě narodilo 1 064 dětí (z toho 539 chlapců), tj. v přepočtu na 1 000 obyvatel 9,8 dětí. Ve srovnání se stejným obdobím roku 2020 přišlo na svět o 51 dětí (4,6 %) méně. Podle pořadí narozeného dítěte se jako první narodilo 46,0 % živě narozených dětí, 39,9 % dětí se narodilo jako druhé a 14,1 % jako třetí a další. Mimo manželství se narodilo 56,3 % dětí a v mezikrajském žebříčku Libereckému kraji patřila po krajích Ústeckém (62,9 %) a Karlovarském (62,5 %) 3. nejvyšší pozice. Mezi okresy našeho kraje byl nejvyšší podíl dětí narozených mimo manželství vykázán v okrese Česká Lípa (62,6 %) a v rámci 77 okresů mu patřila 69. příčka. Následoval okres Jablonec nad Nisou (58,2 %) na 62. místě a okres Semily (56,8 %) na 61. místě. Okres Liberec se s hodnotou 51,6 % umístil na 44. místě. Na špičce tohoto žebříčku byl se 69,1% podílem okres Bruntál, nejnižší podíl dětí narozených mimo manželství byl dosažen v okrese Praha-západ (37,1 %).

Živě narození na 1 000 obyvatel podle krajů 1. čtvrtletí 2021



Zemělí na 1 000 obyvatel podle krajů v 1. čtvrtletí 2021



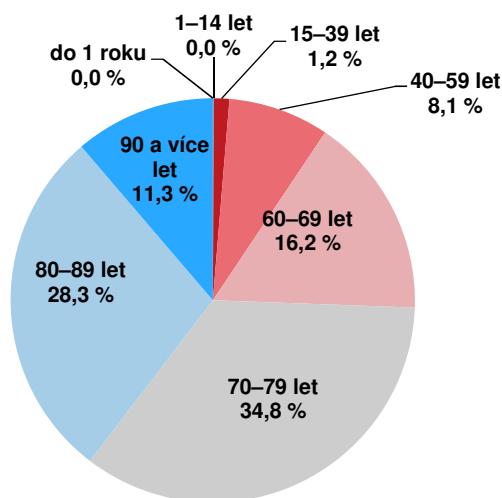
Ve sledovaném období v Libereckém kraji zemřelo 2 096 osob, mezi kterými z 53,8 % převažovali muži. Meziročně došlo k nárůstu počtu úmrtí o 859 osob (+69,4 %), na 1 000 obyvatel připadlo 19,2 zemřelých. Do 28 dnů od narození zemřelo 1 dítě a novorozenecká úmrtnost dosáhla 0,9 ‰.

Do jednoho roku skonalo 1 dítě, kojenecká úmrtnost tak činila 0,9 ‰. Mezi zemřelými byla nejčetněji zastoupena věková skupina osob ve věku 70–79 let (34,8 % z celkového počtu zemřelých), druhou nejpočetnější skupinou byly osoby ve věku 80–89 let (28,3% podíl).

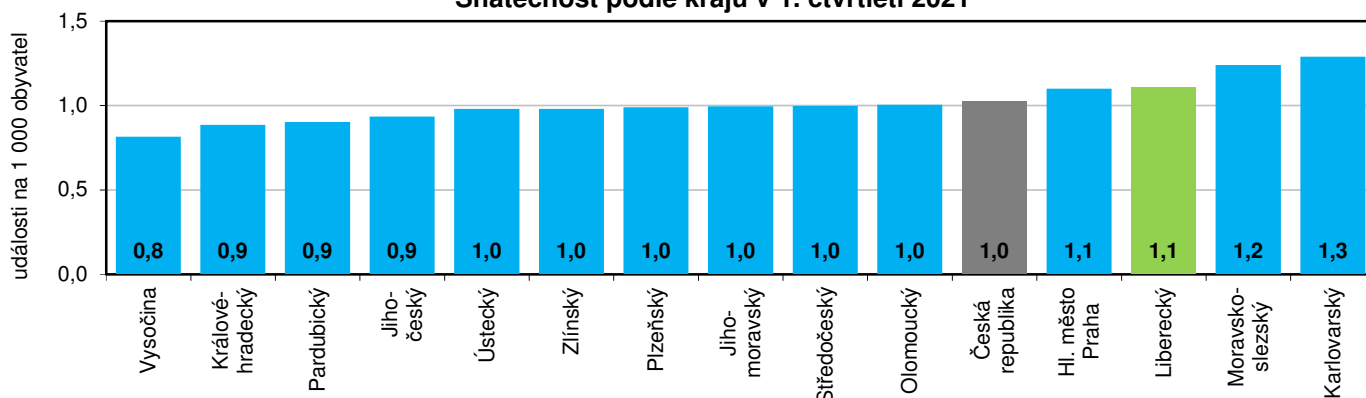
Do Libereckého kraje se v průběhu 1. čtvrtletí 2021 přistěhovalo 972 osob z jiných krajů České republiky (meziroční nárůst o 198 osob a 25,6 %) a 610 osob z ciziny (pokles o 11 osob a o 1,8 %). Do jiných krajů se odstěhovalo 978 osob (meziročně +73 osob, +8,1 %), do zahraničí 225 osob (meziročně -15 osob, -6,3 %).

V 1. čtvrtletí 2021 bylo v Libereckém kraji uzavřeno 121 sňatků (meziročně méně o 49 událostí, tj. -28,8 %) a v případě 65 sňatků (53,7 %) byli oba snoubenci svobodní. Do konce března letošního roku nabylo právní moci 243 rozvodů, tj. o 25 událostí (9,3 %) méně než ve srovnatelném období roku 2020. Ženy podaly 33,3 % návrhů, v 48,1 % rozvodů se jednalo o společný návrh. Mezi rozvedenými manželstvími bohužel z 65,8 % převažovaly svazky s nezletilými dětmi – v 33,3 % s jedním dítětem, v 27,2 % se dvěma dětmi, v 5,3 % se třemi a více dětmi. V 76,5 % se jednalo o první rozvod muže, v 78,6 % o první rozvod ženy.

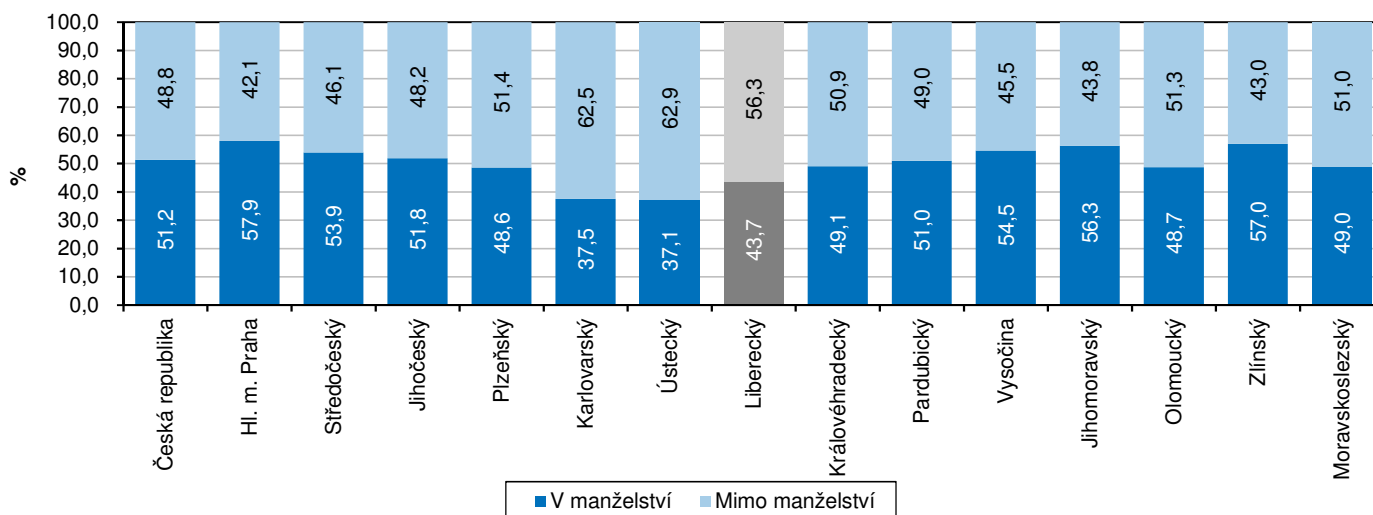
Zemřelí v Libereckém kraji podle věku v 1. čtvrtletí 2021



Sňatečnost podle krajů v 1. čtvrtletí 2021



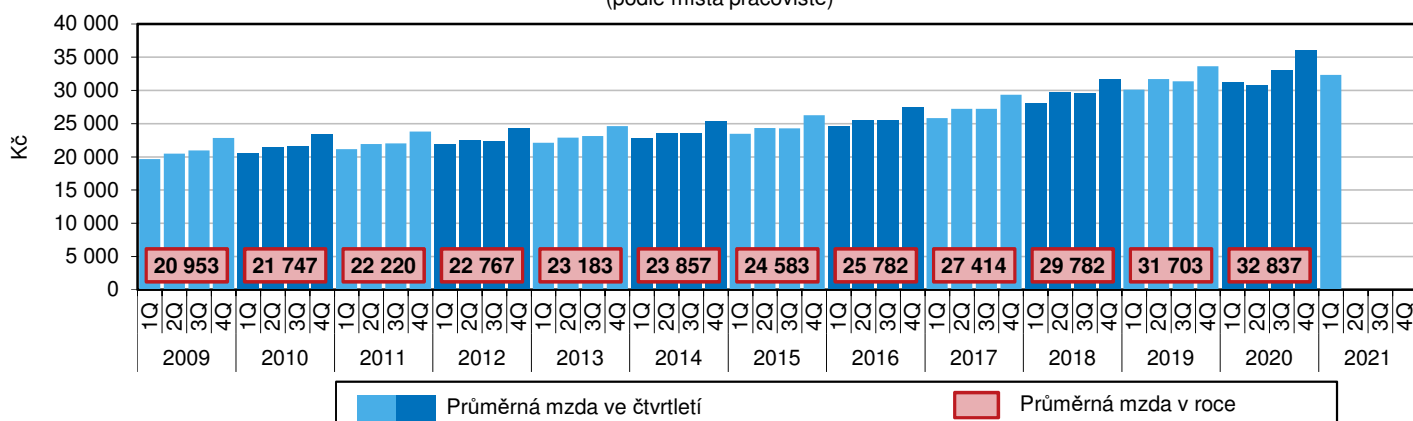
Živě narozené děti podle legitimacy a krajů v 1. čtvrtletí 2021



Vývoj průměrných mezd v 1. čtvrtletí 2021 (předběžné výsledky)

Průměrná hrubá měsíční nominální mzda v Libereckém kraji vykázaná v 1. čtvrtletí 2021 se meziročně zvýšila o 689 Kč na 32 310 Kč. Nominálně se zvýšila o 2,2 %, inflace neměla na její výši vliv.

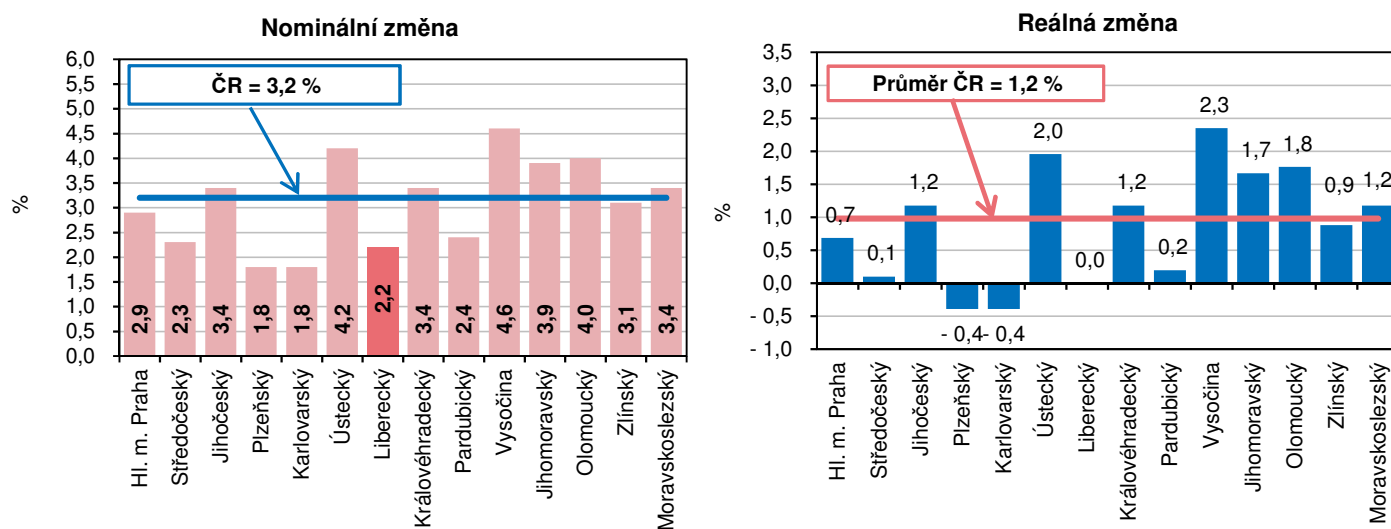
Vývoj průměrné měsíční mzdy v Libereckém kraji v jednotlivých čtvrtletích
(podle místa pracoviště)



Pozn.: V roce 2019, 2020 a 2021 jsou předběžné údaje.

Průměrná hrubá měsíční nominální mzda (v přepočtu na plně zaměstnané) v Libereckém kraji 1. čtvrtletí 2021 dosáhla hodnoty 32 310 Kč a ve srovnání se stejným obdobím roku 2020 se zvýšila o 689 Kč (3. nejnižší absolutní přírůstek mezi kraji). Nominální nárůst představoval 2,2 % (3. nejnižší hodnota). Reálně se i přes zvýšení spotřebitelských cen v České republice o 2,2 % ani nesnížila, ani nezvýšila.

Nominální a reálná změna průměrných hrubých měsíčních mezd v přepočtu na plně zaměstnané podle krajů
(1. čtvrtletí 2021/1. čtvrtletí 2020)



V České republice se mzda absolutně zvýšila o 1 089 Kč na 35 285 Kč, nominální nárůst dosáhl 3,2 %, reálný +1,0 %. Absolutně a relativně si nejvíce polepšili zaměstnanci v Kraji Vysočina (+1 424 Kč, +4,6 %). Nejnižší absolutní přírůstek byl vykázan v Karlovarském kraji (+529 Kč), nejnižší relativní přírůstky byly vykázané v Karlovarském a Plzeňském kraji (+1,8 %). Reálně průměrná mzda vzrostla v 11 krajích, přírůstek se pohyboval od +0,1 % ve Středočeském kraji do +2,3 % v Kraji Vysočina. V Plzeňském a Karlovarském kraji mzda reálně poklesla shodně o 0,4 %.

Průměrná mzda v našem kraji byla v rámci mezikrajského srovnání 7. nejnižší, pod republikovým průměrem se pohybovala o 2 975 Kč. Nad republikovým průměrem se nacházela mzda v hlavním městě Praze (44 432 Kč, +9 147 Kč) a ve Středočeském kraji (35 296 Kč, +11 Kč). Nejnižší mzda ve výši 30 148 Kč byla vykázaná v Karlovarském kraji, za republikovým průměrem zaostala o 5 137 Kč.

Subjekty s pracovištěm v Libereckém kraji zaměstnávaly 1. čtvrtletí 2021 v přepočtu na plně zaměstnané 142,3 tis. osob, tj. meziročně o 2,6 tis. osob (1,8 %) méně. Zaměstnanost poklesla také ve všech ostatních krajích – absolutně nejvíce v kraji Moravskoslezském (-12,0 tis. osob, tj. -2,8 %), nejméně ve Středočeském kraji (-0,9 tis. osob). Nejvyšší relativní pokles zaznamenal Karlovarský kraj (-5,5 %), nejnižší opět Středočeský kraj (-0,2 %). Více než jedna pětina zaměstnanců z republikového úhrnu 3 967,5 tis. zaměstnanců byla soustředěna v hlavním městě Praze. V celé České republice poklesl průměrný evidenční počet pracovníků o 57,3 tis. osob (-1,4 %).