

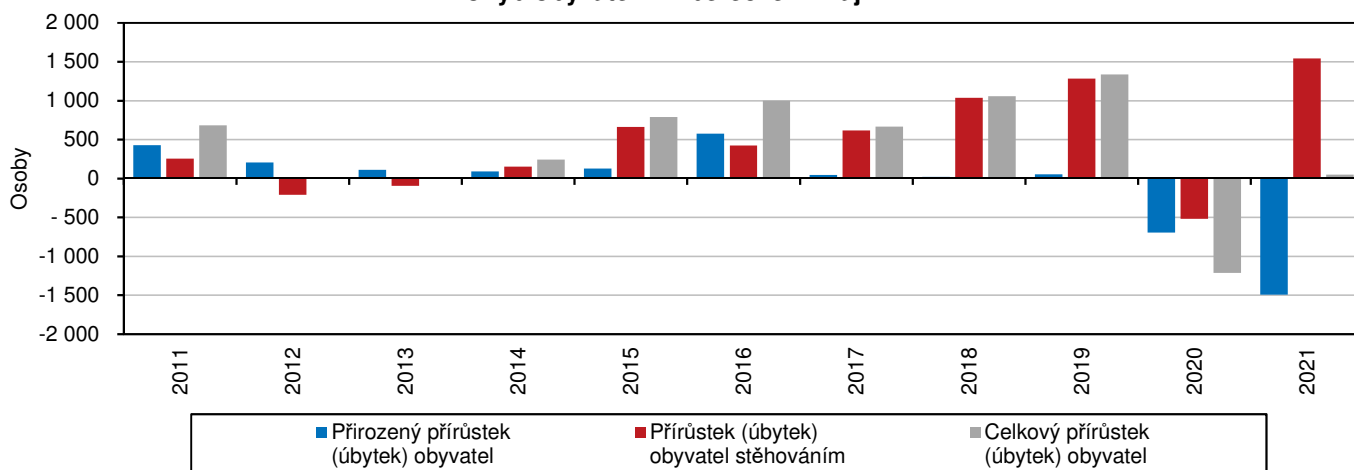
LIBERECKÝ KRAJ Z POHLEDU STATISTIKY

Obyvatelstvo v roce 2021

Obyvatelé Libereckého kraje

Podle předběžných údajů a po promítnutí výsledků Sčítání lidu, domů a bytů 2021 žilo k 31. 12. 2021 na území Libereckého kraje celkem 437 391 obyvatel, mezi kterými z 50,6 % převažovaly ženy. Od počátku roku 2021 se počet obyvatel kraje zvýšil o 48 osob. V důsledku pokračující pandemie Covidu-19 počet zemřelých převýšil počet živě narozených o 1 494 osob. Celkový kladný výsledek tak byl dosažen zásluhou stěhování – o 1 542 osob překročil počet přistěhovaných počet vystěhovaných.

Pohyb obyvatel v Libereckém kraji

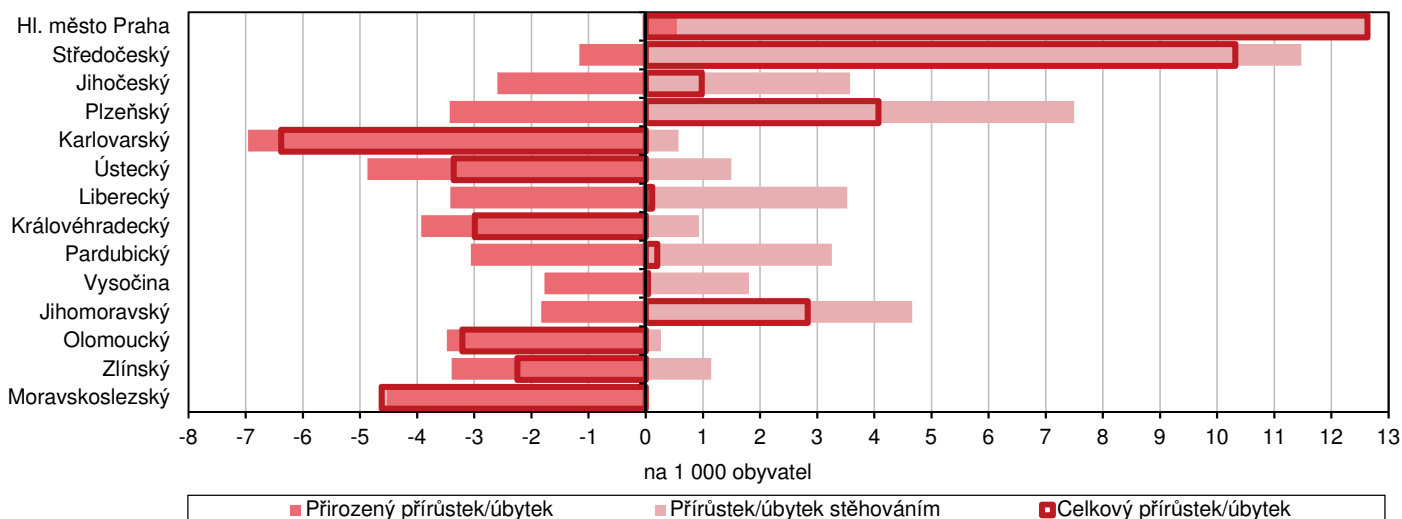


Z regionálního pohledu meziroční zvýšení počtu obyvatel bylo vykázáno pouze v okrese Liberec, a to o 792 osob na 173 806 osob (tj. 39,7 % obyvatel Libereckého kraje). V ostatních okresech došlo k úbytku obyvatel – v okrese Jablonec nad Nisou o 354 osob na 90 105 obyvatel, v okrese Česká Lípa o 275 osob na 101 942 obyvatel, v okrese Semily o 115 osob na 71 538 obyvatel. Ve všech okresech bylo vykázáno záporné saldo přirozené změny a kladné saldo stěhování, které bylo dosaženo zásluhou kladného salda zahraniční migrace.

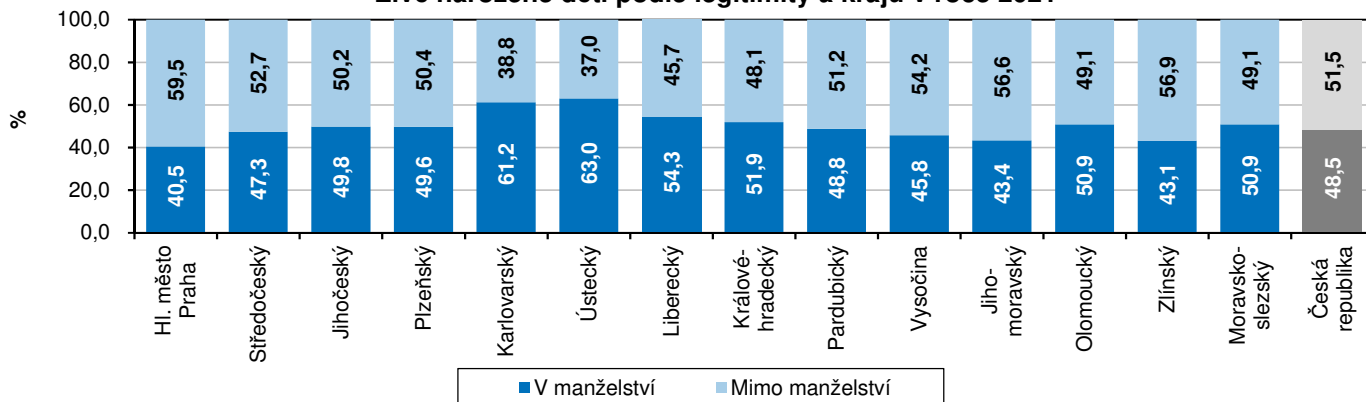
V průběhu roku 2021 se v Libereckém kraji živě narodilo 4 386 dětí, meziročně o 171 dětí (3,8 %) méně. Na 1 000 obyvatel kraje tedy připadlo 10,0 dětí, tj. v porovnání s ostatními kraji České republiky 3. nejnižší hodnota. Nejvíce dětí se z relativního pohledu narodilo v hlavním městě Praze (12,0 ‰), nejméně v Karlovarském kraji (9,2 ‰). V rámci Libereckého kraje byla nejvyšší porodnost zjištěna v okrese Liberec (1 811 dětí, 10,5 živě narozených dětí na 1 000 obyvatel), nejnižší v okrese Semily (714 dětí, 9,2 dětí). Mezi živě narozenými dětmi v Libereckém kraji převažovali z 50,9 % chlapci, z pohledu okresů byl výjimkou okres Česká Lípa s 52,4% podílem děvčat. Podíl dětí narozených mimo manželství dosáhl 54,3 %, tj. o 5,8 procentních bodů více (p. b.) než činí hodnota tohoto ukazatele za Českou republiku. Mezi kraji se jedná

o 3. nejvyšší hodnotu. Také ve všech okresech našeho kraje se většina dětí narodila nemanželským dvojicím. Nejvíce v okrese Česká Lípa (60,2 %), nejméně v okrese Semily (51,0 %).

Pohyb obyvatel podle krajů na 1 000 obyvatel v roce 2021

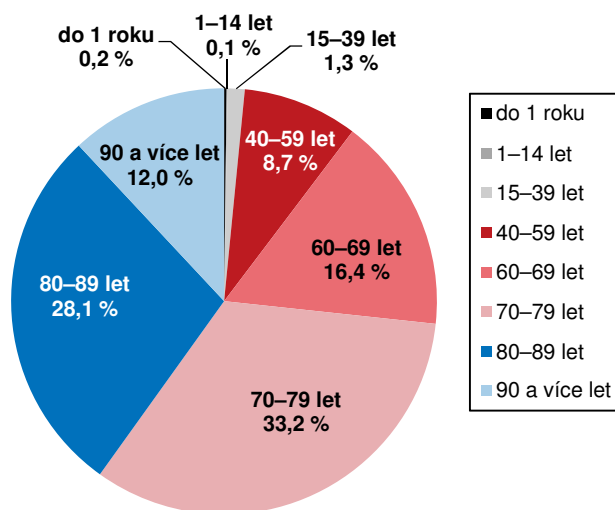


Živě narozené děti podle legitimacy a krajů v roce 2021



V loňském roce v Libereckém kraji zemřelo 5 288 osob (z toho 2 759 žen, tj. 46,9 % z celkového počtu zemřelých) a ve srovnání s rokem 2020 byl zaznamenán přírůstek o 628 osob (+12,0 %). V přepočtu na 1 000 obyvatel skonalo 13,5 osob, tj. v rámci mezikrajského srovnání 6. nejnižší hodnota. Hrubá míra úmrtnosti pohybovala v rozmezí od 11,4 % v hlavním městě Praze do 16,2 % v Karlovarském kraji. Nejvyšší hodnota tohoto ukazatele z pohledu okresů kraje byla v loňském roce vykázána v okrese Semily (14,1 úmrtí na 1 000 obyvatel), nejnižší v okrese Liberec (13,0‰). Jednu třetinu zemřelých představovaly osoby ve věku 70–79 let, dalších 28,1 % připadlo na osoby ve věku 80–89 let. Mezi zemřelými však bylo také 11 dětí do 1 roku (z toho 7 dětí do 28 dnů od narození) a 5 dětí ve věku 1–14 let. Kojenecká úmrtnost v našem kraji dosáhla 2,5 ‰, novorozenecká 1,6 ‰.

Zemřelí v Libereckém kraji podle věku v roce 2021

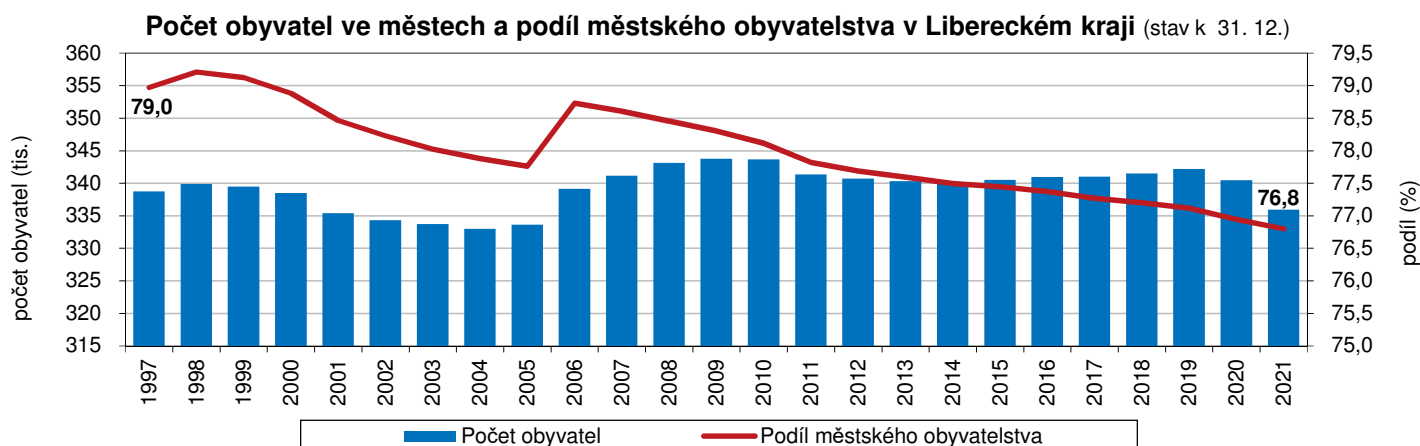


Do Libereckého kraje se během roku 2021 přistěhovalo 5 889 osob, tj. o 967 osob a 19,6 % více než v roce 2020. Z ostatních krajů České republiky našlo bydliště v našem kraji 3 428 osob (meziročně více o 304 osob a 9,7 %) a ze zahraničí 2 461 osob (+663 osob, +36,9 %). Z kraje se v loňském roce vystěhovalo 4 347 osob, tj. meziročně o 1 094 osob (20,1 %) méně. Do jiných krajů České republiky zamířilo 3 840 osob (+191 osob, +5,2 %) a do zahraničí 507 osob (-1 285 osob, -71,7 %). Celkově stěhováním náš kraj získal 1 542 obyvatel, a to zásluhou kladného salda zahraniční migrace (+1 954 osob). Saldo vnitřní migrace nabylo záporné hodnoty (-412 osob). V rámci zahraničního stěhování přibýlo nejvíce osob s ukrajinským státním občanstvím (+1 408 osob, tj. 72,1 % přírůstku zahraniční migrace).

V uplynulém roce bylo v Libereckém kraji uzavřeno 1 949 sňatků, tj. ve srovnání s rokem 2020 o 43 událostí (2,3 %) více. V 1 167 případech (59,9 %) byli oba snoubenci svobodní, u obou se převážně jednalo o první sňatek. Počet rozvedených manželství meziročně poklesl o 62 událostí (-6,3 %) na 929 událostí. Ve 46,9 % případů podali manželé návrh společně, 35,0 % případů iniciovaly ženy. Necelých 62 % rozvodů se týkala manželství s nezletilými dětmi.

Obyvatelé ve městech

Podle výsledků sčítání lidu, domů a bytů 2021 a navazující bilance k 31. 12. 2021 žilo ve 39 městech Libereckého kraje 335 909 obyvatel, tj. o 372 osob (0,1 %) méně než na začátku roku 2021. Tento pokles byl způsoben zejména přirozenou měnou, počet zemřelých totiž převýšil počet živě narozených o 1 265 osob. Naopak saldo stěhováním bylo kladné, a to ve výši +893 osob. Ve městech kraje žilo 76,8 % obyvatel a tento podíl dlouhodobě klesá. Ve srovnání s rokem 2006, od kterého se počet měst nezměnil, došlo ke snížení podílu městského obyvatelstva o 1,9 p. b.



Poznámka: V roce 2006 získaly statut města obce Ralsko, Lučany nad Nisou a Osečná.

Celkový přírůstek obyvatel byl vykázán v 16 městech – absolutně nejvyšší přírůstek v Liberci (+513 obyvatel), relativně v Rovensku pod Troskami (+18,4 osob na 1 000 obyvatel). V Lučanech nad Nisou se počet obyvatel zásluhou stejné vysokého záporného salda přirozené měny a kladného salda stěhováním nezměnil. V ostatních 22 městech došlo oproti začátku roku k úbytku počtu obyvatel. Nejvyšší absolutní ztrátu zaznamenala Česká Lípa (-384 obyvatel), o relativně nejvíce obyvatel přišel Harrachov (-22,2 osob na 1 000 obyvatel).

Bilance počtu obyvatel ve městech Libereckého kraje v roce 2021

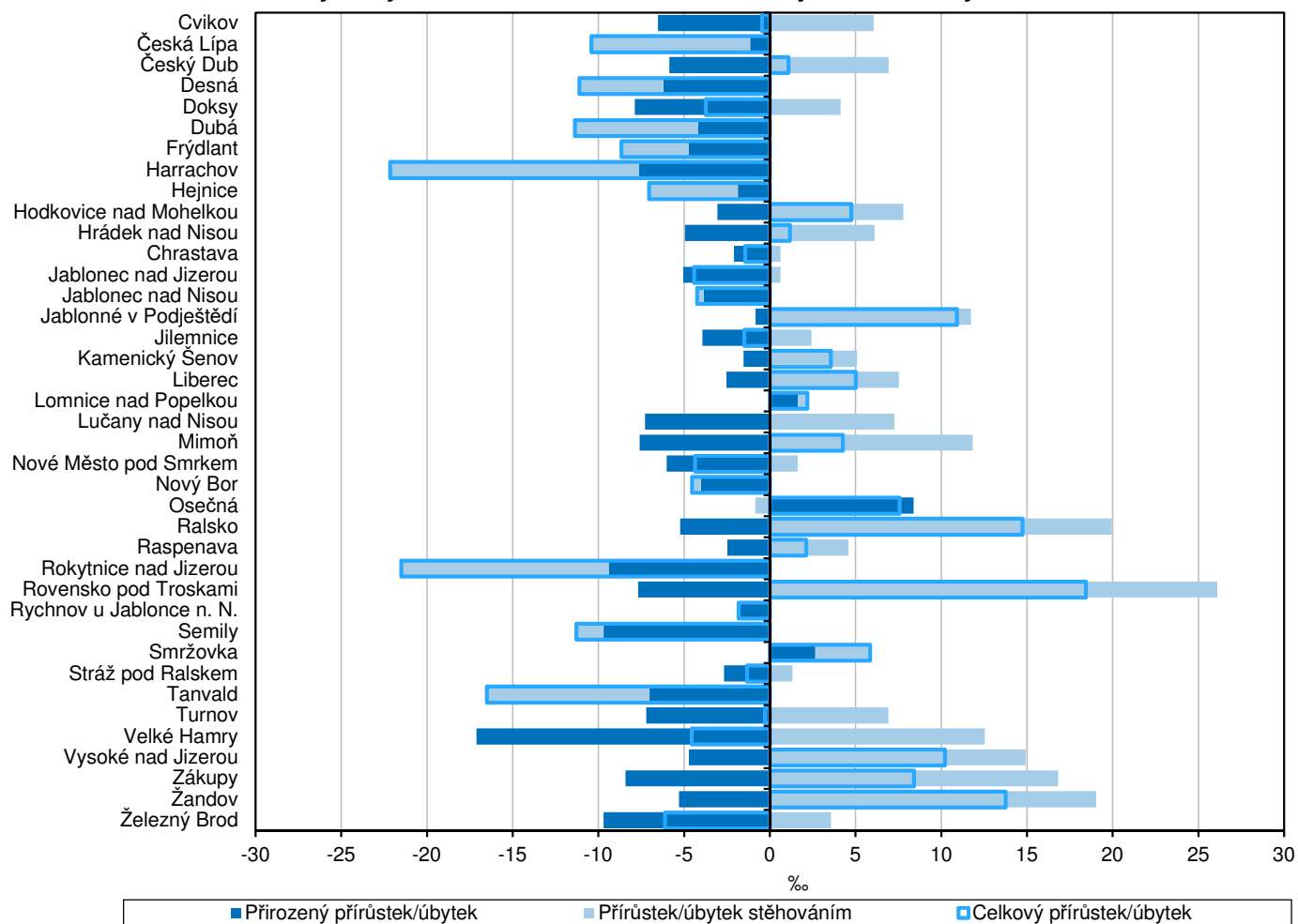
(seznam měst podle stavu k 1. 1. 2021, předběžné údaje)

Město	Živě narození	Zemřelí	Přistěhovalí	Vystěhovalí	Přírůstek (úbytek) obyvatel celkový	Přírůstek (úbytek) na 1 000 obyv.	Stav k 31. 12. 2021	Město	Živě narození	Zemřelí	Přistěhovalí	Vystěhovalí	Přírůstek (úbytek) obyvatel celkový	Přírůstek (úbytek) na 1 000 obyv.	Stav k 31. 12. 2021
Liberec	1 070	1 329	3 206	2 434	513	5,0	102 884	Nové Město pod Smrkem	38	60	103	97	-16	-4,4	3 663
Jablonec nad Nisou	445	617	1 071	1 088	-189	-4,2	44 543	Desná	20	39	85	100	-34	-11,1	3 050
Česká Lípa	395	437	859	1 201	-384	-10,4	36 731	Hodkovice nad Mohelkou	24	33	72	49	14	4,8	2 932
Turnov	121	223	446	348	-4	-0,3	14 173	Zákupy	28	52	108	60	24	8,4	2 850
Nový Bor	108	154	290	296	-52	-4,5	11 457	Raspenava	39	46	83	70	6	2,1	2 825
Semily	64	143	186	199	-92	-11,3	8 120	Rychnov u Jablonce n. N.	22	27	84	84	-5	-1,8	2 756
Hrádek nad Nisou	68	106	217	170	9	1,2	7 701	Český Dub	25	41	117	98	3	1,1	2 753
Frýdlant	76	111	165	194	-64	-8,7	7 380	Hejnice	25	30	91	105	-19	-7,0	2 680
Mimoň	71	119	253	178	27	4,3	6 362	Velké Hamry	22	67	116	83	-12	-4,6	2 636
Chrastava	67	80	192	188	-9	-1,4	6 259	Rokytnice nad Jizerou	17	41	31	62	-55	-21,5	2 537
Tanvald	45	87	135	192	-99	-16,5	5 957	Ralsko	26	37	121	79	31	14,7	2 112
Železný Brod	52	109	134	113	-36	-6,1	5 883	Žandov	16	26	75	39	26	13,8	1 916
Lomnice nad Popelkou	76	67	115	112	12	2,2	5 483	Lučany nad Nisou	16	30	70	56	-	-	1 911
Jilemnice	47	68	133	120	-8	-1,5	5 352	Dubá	16	23	36	48	-19	-11,4	1 678
Doksy	33	73	154	133	-19	-3,7	5 081	Jablonec nad Jizerou	19	27	47	46	-7	-4,4	1 576
Cvikov	42	71	153	126	-2	-0,4	4 479	Rovensko pod Troskami	10	20	64	30	24	18,4	1 309
Kamenický Šenov	46	52	111	91	14	3,6	3 923	Harrachov	6	16	30	49	-29	-22,2	1 295
Stráž pod Ralskem	39	49	153	148	-5	-1,3	3 757	Vysoké nad Jizerou	10	16	43	24	13	10,2	1 291
Smržovka	44	34	137	125	22	5,9	3 750	Osečná	19	9	32	33	9	7,6	1 179
Jablonné v Podještědí	42	45	129	86	40	10,9	3 685								

Nejmenším městem Libereckého kraje byla ke konci roku 2021 s 1 179 obyvateli Osečná. V dalším pořadí následovalo Vysoké nad Jizerou (1 291 obyvatel), Harrachov (1 295 obyvatel) a Rovensko pod Troskami (1 309 obyvatel). Na opačném konci krajského žebříčku se nachází krajské město Liberec (102 884 obyvatel), které je zároveň 5. největším městem

v České republice. Mezi 50 největších měst patří také Jablonec nad Nisou (23. místo, 44 543 obyvatel) a Česká Lípa (27. místo, 36 731 obyvatel). Do prvních 100 největších měst se zařadil také Turnov, početně největší město okresu Semily se nachází na 92. místě se 14 173 obyvateli.

Pohyb obyvatel ve městech Libereckého kraje na 1 000 obyvatel v roce 2021



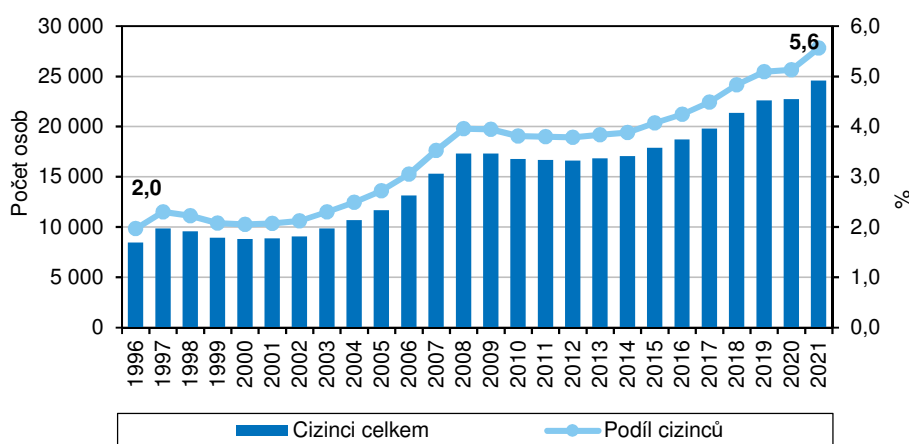
Cizinci v Libereckém kraji

Podle předběžných údajů Ředitelství služby cizinecké policie pobývalo na konci roku 2021 na území Libereckého kraje 24 584 cizinců, tj. meziročně o 1 868 osob více. Jejich podíl na celkovém počtu obyvatel kraje dosáhl 5,6 %. Větší část cizinců tvořili muži (54,4 %, tj. 13 373 osob). Více než polovina cizinců setrvala v okrese Liberec (12 449 osob, tj. 50,6 %), naopak tomu bylo v okrese Semily (2 215 osob, tj. 9,0 %).

Cizinci pocházející ze zemí Evropské unie představovali 36,2 % celkového počtu cizinců, zbývajících 63,8 % připadalo na cizince z ostatních zemí. Nejpočetnější skupinou byly z hlediska státního občanství Ukrajinci, když jejich podíl na celkovém počtu cizinců v kraji dosáhl 33,7 %.

Když jejich podíl na celkovém počtu cizinců v kraji dosáhl 33,7 %. Meziročně se jejich počet navýšil o 1 488 osob (+21,9 %) na 8 294 osob. V pořadí druhými nejčastěji zastoupenými cizinci byly osoby se slovenským občanstvím (17,9 %), jejich počet se proti konci roku 2020 navýšil o 70 osob (+1,6 %). Osoby s vietnamským občanstvím tvořily 8,7 % cizinců, jejich počet zaznamenal nárůst o 57 osob (+2,7 %). Podobné zastoupení mezi cizinci (tj. 8,5 %) v kraji měli také osoby s mongolským občanstvím, tato skupina cizinců se meziročně početně navýšila o 129 osob (+6,6 %) a drtivá část z nich žila na území okresu Česká Lípa (tj. 96,5 %).

Cizinci a jejich podíl na obyvatelstvu Libereckého kraje



Pozn.: v roce 2021 předběžné údaje