

KOMENTÁŘ

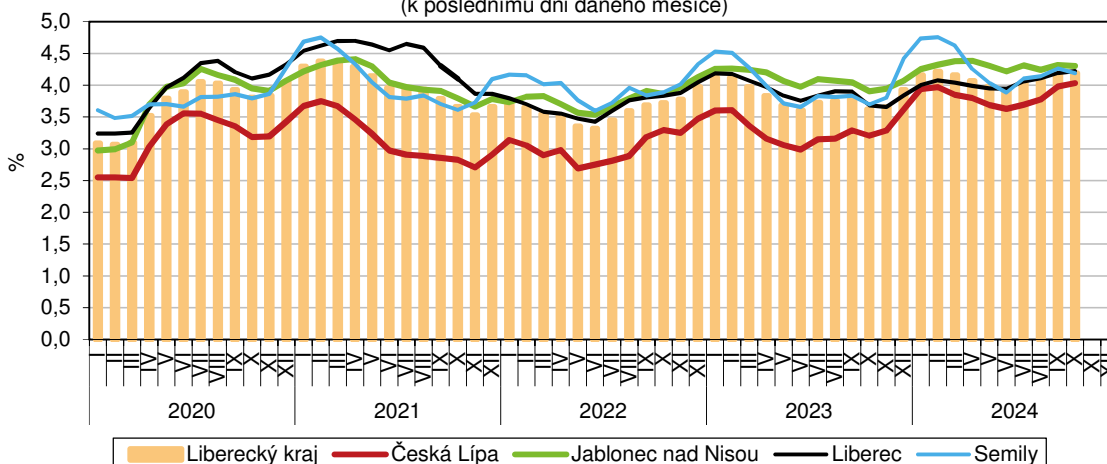
11. 11. 2024

Nezaměstnanost se v Libereckém kraji opět nepatrně zvýšila

V říjnu 2024 nezaměstnanost v Libereckém kraji dosáhla 4,19 %, meziměsíčně se tedy nepatrně zvýšila o 0,01 procentní bod. Počet uchazečů vzrostl o 0,4 %, nabídka volných pracovních míst se naopak o 0,9 % snížila.

K 31. říjnu 2024 dosáhl podíl nezaměstnaných v Libereckém kraji 4,19 %, tj. ve srovnání s hodnotou k 30. září 2024 o 0,01 procentní bod (p. b.) více. Ve srovnání s hodnotou z 31. 10. 2023 byl letošní podíl vyšší o 0,57 p. b. Z pohledu obou pohlaví se nezaměstnanost také zvýšila, a to shodně o 0,01 p. b. u žen na 4,70 %, u mužů na 3,69 %.

Podíl nezaměstnaných na obyvatelstvu v Libereckém kraji a jeho okresech
(k poslednímu dni daného měsíce)



Pozn.: Podíl nezaměstnaných na obyvatelstvu = podíl dosažitelných uchazečů o zaměstnání ve věku 15–64 let k obyvatelstvu ve stejném věku (v %)

Zdroj: Ministerstvo práce a sociálních věcí

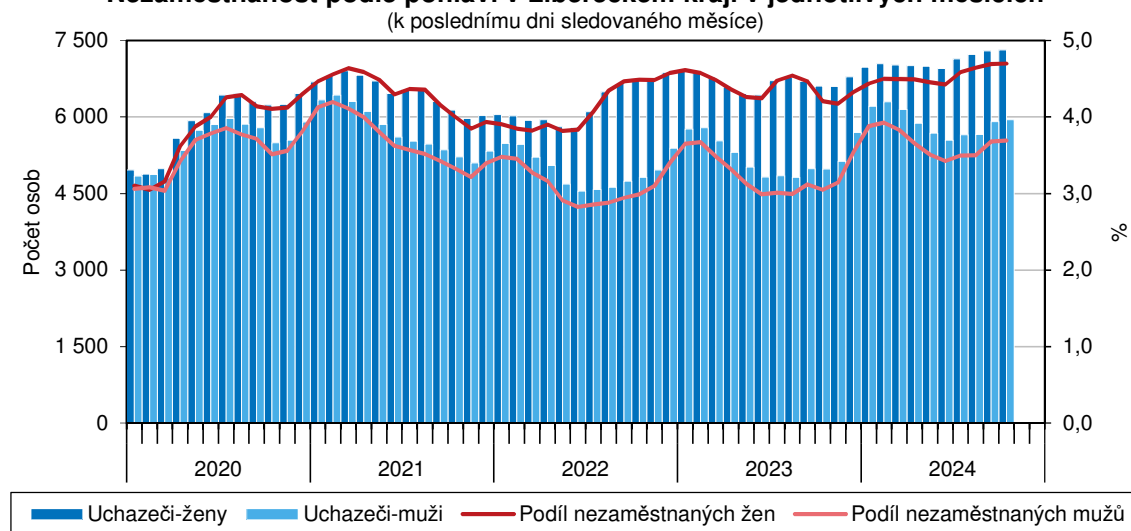
Meziměsíční nárůst nezaměstnanosti vykázaly dva okresy Libereckého kraje. Vyšší přírůstek byl zaznamenán v okrese Česká Lípa, a to +0,05 p. b. na 4,03 %, a přesto se stále jedná o nejnižší hodnotu mezi okresy kraje. V okrese Liberec došlo k nárůstu o 0,03 p. b. na 4,22 %. Ve zbývajících dvou okresech došlo ke snížení nezaměstnanosti – v okrese Jablonec nad Nisou o 0,01 p. b. na 4,30 % (nejvyšší hodnota mezi okresy kraje) a v okrese Semily o 0,08 p. b. na 4,19 %. V žebříčku 77 okresů České republiky pak z pohledu hodnoty podílu nezaměstnaných patřila okresu Česká Lípa 51. pozice, okresu Semily 53. pozice, okresu Liberec 55. pozice a okres Jablonec nad Nisou obsadil 58. příčku. Nejnižší podíl nezaměstnaných mezi všemi okresy zaznamenal okres Praha-východ (1,45 %), nejvyšší okres Most (8,38 %).

Podíl nezaměstnaných se v celé České republice meziměsíčně snížil, a to o 0,03 p. b. na 3,84 %. K poklesu s malou intenzitou došlo v 11 krajích, když největší snížení zaznamenal Ústecký kraj (-0,08 p. b.). Nezaměstnanost se vedle našeho regionu zvýšila již jen v Kraji Vysočina (+0,02 p. b.) a v Jihočeském kraji (+0,05 p. b.). Mezi kraji se podíl nezaměstnaných nacházel v intervalu

KOMENTÁŘ

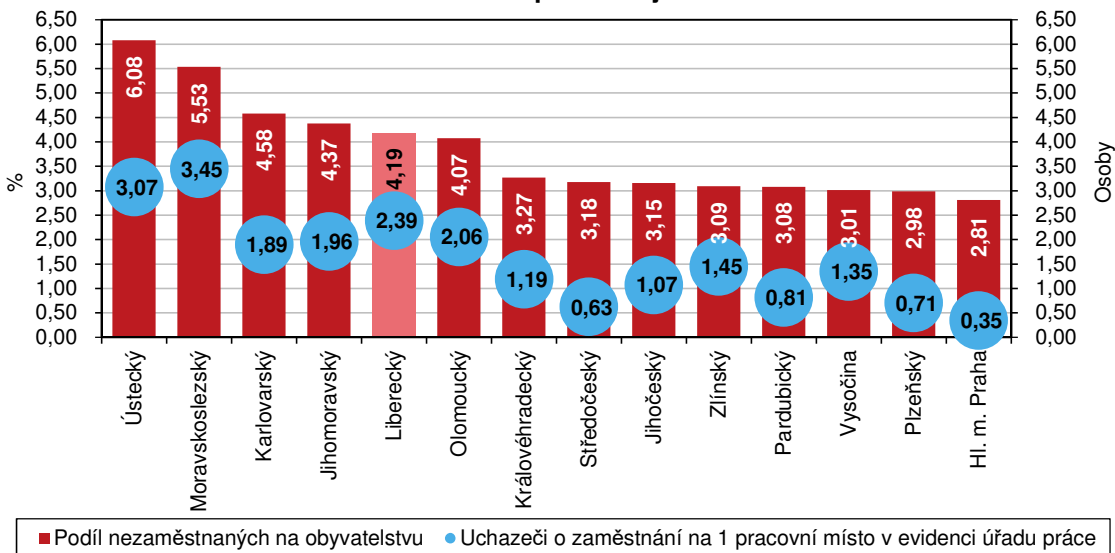
od 2,81 % v hlavním městě Praze do 6,08 % v Ústeckém kraji. Podíl dosažený v Libereckém kraji byl 5. nejvyšší. Nejnižší nezaměstnanost žen vykazovalo opět hlavní město Praha (3,14 %), nejvyšší Ústecký kraj (7,00 %). V případě mužů byl nejnižší podíl nezaměstnaných zjištěn taktéž v hlavním městě Praze (2,47 %), nejvyšší pak v Moravskoslezském regionu (5,42 %). Libereckým ženám patřila 5. a mužům 6. nejhorší pozice.

Nezaměstnanost podle pohlaví v Libereckém kraji v jednotlivých měsících



Zdroj: Ministerstvo práce a sociálních věcí

Nezaměstnanost podle krajů k 31. 10. 2024



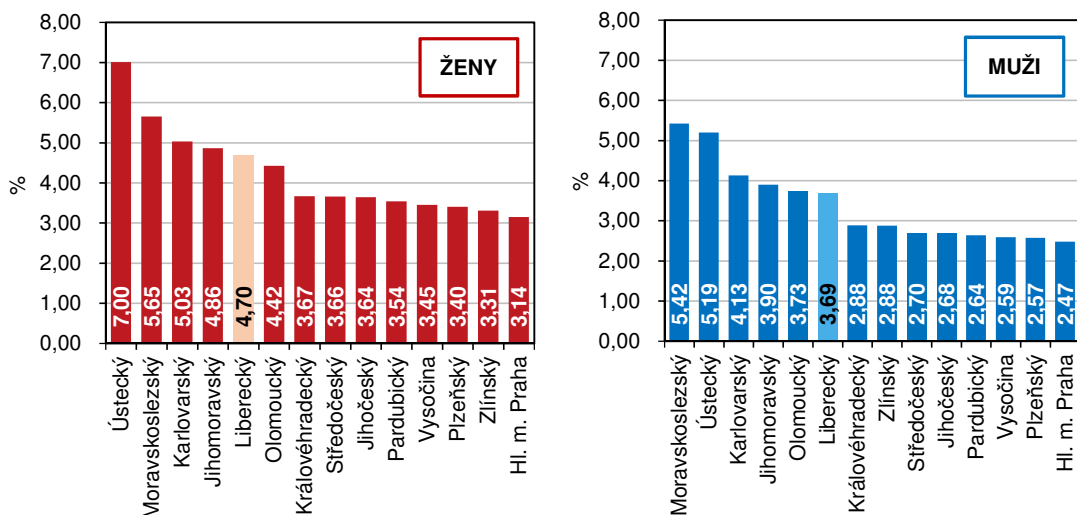
Zdroj: Ministerstvo práce a sociálních věcí

K 31. 10. 2024 registrovaly úřady práce v Libereckém kraji celkem 13 258 neumístěných uchazečů o zaměstnání, tj. o 52 osob (0,4 %) více než k 30. 9. 2024. Počet žen bez zaměstnání vzrostl o 17 osob (0,2 %) na 7 314 osob a ženy tak představovaly 55,2 % celkového počtu

KOMENTÁŘ

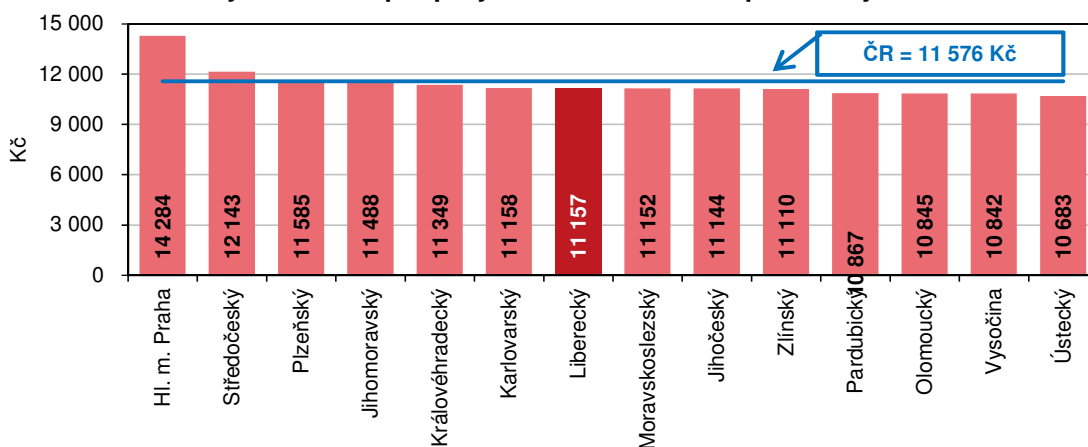
nezaměstnaných. Počet nezaměstnaných mužů se navýšil o 35 osob na 5 944 osob. Osoby se zdravotním postižením tvořily 13,3 % uchazečů, absolventi a mladiství představovali 7,6 % nezaměstnaných. Do skupiny dosažitelných ve věku 15–64 let patřilo 11 945 uchazečů (z toho 6 608 žen), tj. 90,1 % z celkového počtu nezaměstnaných. Podporu v nezaměstnanosti pobíralo 4 082 uchazečů (tj. 30,8 % z celkového počtu uchazečů) a její průměrná výše dosáhla částky 11 157 Kč (tj. o 419 Kč pod republikovým průměrem). Nejvyšší podporu v rámci krajů pobírali nezaměstnaní v hlavním městě Praze (14 284 Kč), nejnižší uchazeči v Ústeckém kraji (10 683 Kč). Uchazečům o zaměstnání v Libereckém kraji bylo v průměru 41,6 let. Podíl dlouhodobě nezaměstnaných (tj. nezaměstnaných evidovaných na úřadech práce déle než 12 měsíců) dosáhl v našem kraji 28,9 %. Mezi kraji se tento ukazatel pohyboval v intervalu od 24,3 % v Pardubickém kraji do 39,3 % v Moravskoslezském kraji.

Podíl nezaměstnaných podle pohlaví a krajů k 31. 10. 2024



Zdroj: Ministerstvo práce a sociálních věcí

Průměrná výše měsíční podpory v nezaměstnanosti podle krajů k 31. 10. 2024

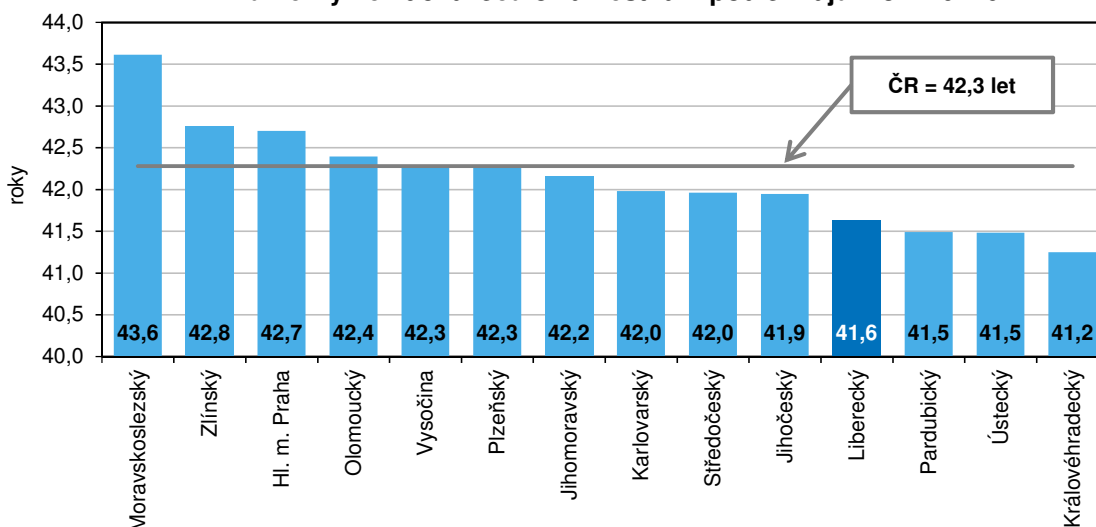


Zdroj: Ministerstvo práce a sociálních věcí

KOMENTÁŘ

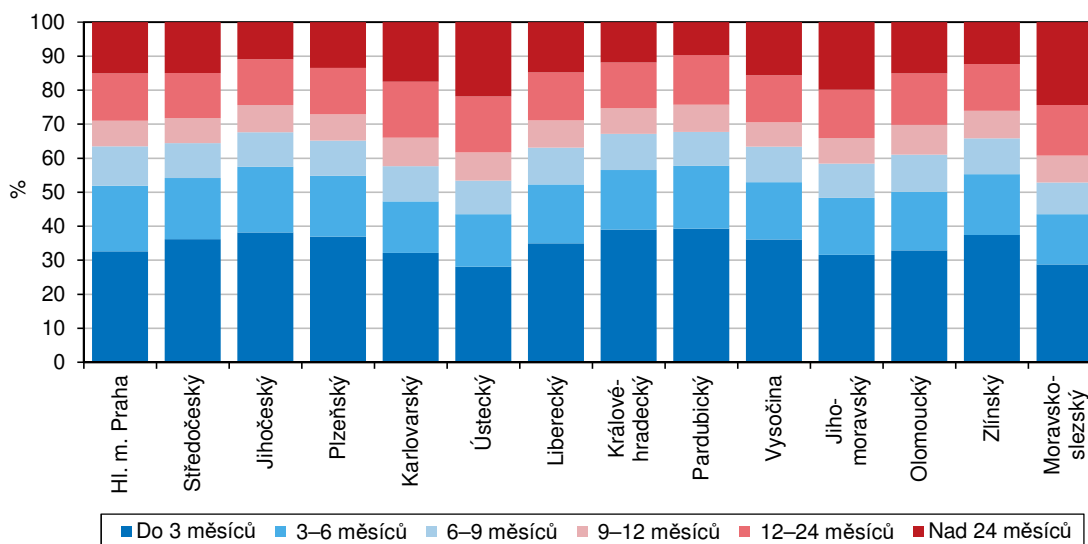
K 31. 10. 2024 bylo v Libereckém kraji k dispozici 5 549 volných pracovních míst, tj. meziměsíčně o 52 pozic a 0,9 % méně. V průběhu sledovaného měsíce bylo nově nahlášeno 939 míst, 100 míst bylo obsazeno, 891 míst zrušeno a žádná pozice nebyla uvolněna. Osobám se zdravotním postižením vyhovovalo 341 míst (6,1 % z celkového počtu), pro absolventy a mladistvé bylo určeno 1 150 míst (20,7 %).

Průměrný věk uchazečů o zaměstnání podle krajů k 31. 10. 2024



Zdroj: Ministerstvo práce a sociálních věcí

Struktura uchazečů o zaměstnání podle délky nezaměstnanosti a podle krajů k 31. 10. 2024



Zdroj: Ministerstvo práce a sociálních věcí

V přepočtu na jedno volné pracovní místo připadlo v našem kraji 2,39 uchazečů o zaměstnání, tj. o 1,30 uchazečů více než v rámci celé České republiky. Mezi kraji se hodnota ukazatele pohybovala od 0,35 uchazečů v hlavním městě Praze do 3,45 uchazečů v Moravskoslezském

KOMENTÁŘ

kraji. Hodnota vykázaná v Libereckém kraji byla 3. nejvyšší. V rámci okresů Libereckého kraje nejméně uchazečů na jedno volné místo připadlo v okrese Liberec (1,83 uchazečů), nejvíce v okrese Jablonec nad Nisou (4,10 uchazečů).

Kontakt:

Aleš Krejza

Krajská správa ČSÚ v Liberci

Oddělení informačních služeb

T: +420 704 675 184

E: infoservislbc@csu.gov.cz

KOMENTÁŘ

Přílohy:

Nezaměstnanost v České republice podle krajů a v okresech Libereckého kraje k 31. 10. 2024

Zdroj: Ministerstvo práce a sociálních věcí ČR

	Uchazeči o zaměstnání v evidenci úřadů práce		z toho			Podíl nezaměstnaných na obyvatelstvu (%) ¹⁾			Pracovní místa v evidenci úřadů práce		Uchazeči o zaměstnání na 1 pracovní místo v evidenci úřadů práce
	celkem	meziměsíční index	dosažitelní ve věku 15–64 let	ženy	s podporou v nezaměstnanosti	celkem	ženy	muži	celkem	meziměsíční index	
Česká republika	289 003	99,3	266 468	157 453	83 885	3,84	4,26	3,43	265 972	100,5	1,09
v tom kraje:											
Hl. m. Praha	28 261	98,3	25 551	15 764	8 431	2,81	3,14	2,47	81 599	101,6	0,35
Středočeský	32 126	98,5	29 443	18 269	10 365	3,18	3,66	2,70	51 253	100,0	0,63
Jihočeský	14 083	101,3	12 951	7 977	4 814	3,15	3,64	2,68	13 105	99,4	1,07
Plzeňský	12 844	99,9	11 733	7 221	4 179	2,98	3,40	2,57	18 199	98,3	0,71
Karlovarský	9 397	100,2	8 640	5 120	1 982	4,58	5,03	4,13	4 961	99,4	1,89
Ústecký	33 992	98,8	31 500	19 116	7 314	6,08	7,00	5,19	11 057	98,2	3,07
Liberecký	13 258	100,4	11 945	7 314	4 082	4,19	4,70	3,69	5 549	99,1	2,39
v tom okresy:											
Česká Lípa	2 930	101,3	2 681	1 594	974	4,03	4,46	3,62	849	93,9	3,45
Jablonec n. N.	2 759	100,5	2 504	1 514	750	4,30	4,81	3,80	673	93,9	4,10
Liberec	5 552	100,7	4 872	3 125	1 703	4,22	4,79	3,66	3 037	101,9	1,83
Semily	2 017	98,3	1 888	1 081	655	4,19	4,66	3,74	990	98,9	2,04
Královéhradecký	12 311	98,9	11 305	6 753	4 047	3,27	3,67	2,88	10 325	101,3	1,19
Pardubický	11 028	97,9	10 301	6 160	3 668	3,08	3,54	2,64	13 539	100,4	0,81
Vysočina	10 721	100,7	9 803	5 915	3 548	3,01	3,45	2,59	7 953	99,6	1,35
Jihomoravský	36 630	99,8	33 987	19 911	10 782	4,37	4,86	3,90	18 655	100,5	1,96
Olomoucký	17 176	99,8	16 155	9 111	5 097	4,07	4,42	3,73	8 349	100,9	2,06
Zlínský	12 145	98,8	11 268	6 298	4 360	3,09	3,31	2,88	8 373	101,3	1,45
Moravskoslezský	45 031	99,6	41 886	22 524	11 216	5,53	5,65	5,42	13 055	102,5	3,45

¹⁾ podíl nezaměstnaných na obyvatelstvu = počet dosažitelných uchazečů o zaměstnání ve věku 15–64 let / počet obyvatel ve věku 15–64 let v %

KOMENTÁŘ
Uchazeči o zaměstnání a pracovní místa v evidenci úřadů práce v Libereckém kraji a jeho okresech k 31. 10. 2024

Zdroj: Ministerstvo práce a sociálních věcí ČR

	Liberecký kraj	v tom okresy			
		Česká Lípa	Jablonec nad Nisou	Liberec	Semily
Uchazeči o zaměstnání v evidenci úřadu práce					
stav ke konci minulého měsíce	13 206	2 892	2 746	5 516	2 052
nově hlášení	1 972	463	396	825	288
uchazeči s ukončenou evidencí a uchazeči vyřazení z evidence	1 920	425	383	789	323
v tom:					
umístění celkem	1 508	330	307	641	230
z toho úřadem práce	1 424	317	286	629	192
vyřazení ¹⁾	245	57	54	84	50
ostatní	167	38	22	64	43
stav ke konci sledovaného měsíce	13 258	2 930	2 759	5 552	2 017
z toho:					
dosažitelní ve věku 15–64 let	11 945	2 681	2 504	4 872	1 888
ženy	7 314	1 594	1 514	3 125	1 081
z toho dosažitelné ve věku 15–64 let	6 608	1 451	1 391	2 745	1 021
osoby se zdravotním postižením	1 761	424	328	710	299
absolventi a mladiství	1 001	280	228	343	150
Pracovní místa v evidenci úřadu práce					
stav ke konci minulého měsíce	5 601	904	717	2 979	1 001
nově hlášená místa	939	108	84	684	63
obsazená místa	100	16	6	74	4
zrušená místa	891	147	122	552	70
uvolněná místa	-	-	-	-	-
stav ke konci sledovaného měsíce	5 549	849	673	3 037	990
z toho pro:					
osoby se zdravotním postižením	341	86	47	156	52
absolventy a mladistvé	1 150	103	215	574	258
Uchazeči o zaměstnání v evidenci úřadu práce s podporou v nezaměstnanosti	4 082	974	750	1 703	655
z toho:					
dosažitelní ve věku 15–64 let	3 928	933	726	1 630	639
ženy	2 325	568	409	988	360
osoby se zdravotním postižením	550	161	104	201	84
absolventi a mladiství	17	1	2	3	11

¹⁾ podle § 30 odst. 2 Zákona o zaměstnanosti č. 435/2004 Sb.

KOMENTÁŘ

Podíl nezaměstnaných na obyvatelstvu podle okresů České republiky k 31. 10. 2024

Zdroj: Ministerstvo práce a sociálních věcí ČR

	Podíl nezaměstnaných na obyvatelstvu ¹⁾ (%)	Pořadí		Podíl nezaměstnaných na obyvatelstvu ¹⁾ (%)	Pořadí
Česká republika	3,84	x			
v tom okres:					
Praha-východ	1,45	1.	Rokycany	3,62	40.
Praha-západ	1,64	2.	Opava	3,63	41.
Plzeň-jih	2,10	3.	Blansko	3,71	42.
Rychnov nad Kněžnou	2,14	4.	Frydek-Místek	3,73	43.
Pelhřimov	2,26	5.	Olomouc	3,79	44.
Benešov	2,36	6.	Kutná Hora	3,84	45.
Zlín	2,49	7.	Nový Jičín	3,87	46.
Jičín	2,53	8.	Litoměřice	3,88	47.
Prachatice	2,64	9.	Náchod	3,98	48.
Havlíčkův Brod	2,66	10.	Vsetín	4,01	49.
Mladá Boleslav	2,71	11.	Trutnov	4,03	50.
Jindřichův Hradec	2,73	12.	Česká Lípa	4,03	51.
hlavní město Praha	2,81	13.	Nymburk	4,18	52.
Ústí nad Orlicí	2,83	14.	Semily	4,19	53.
České Budějovice	2,87	15.	Kladno	4,20	54.
Plzeň-město	2,90	16.	Liberec	4,22	55.
Klatovy	2,91	17.	Příbram	4,26	56.
Kroměříž	2,92	18.	Mělník	4,28	57.
Chrudim	2,96	19.	Jablonec nad Nisou	4,30	58.
Plzeň-sever	3,02	20.	Šumperk	4,41	59.
Pardubice	3,09	21.	Český Krumlov	4,41	60.
Uherské Hradiště	3,09	22.	Kolín	4,48	61.
Jihlava	3,11	23.	Přerov	4,67	62.
Rakovník	3,14	24.	Karlovy Vary	4,69	63.
Brno-venkov	3,14	25.	Brno-město	5,06	64.
Hradec Králové	3,17	26.	Jeseník	5,12	65.
Strakonice	3,17	27.	Znojmo	5,31	66.
Žďár nad Sázavou	3,17	28.	Teplice	5,35	67.
Písek	3,19	29.	Hodonín	5,49	68.
Vyškov	3,27	30.	Sokolov	5,74	69.
Domažlice	3,28	31.	Děčín	5,93	70.
Prostějov	3,28	32.	Ostrava-město	6,05	71.
Cheb	3,39	33.	Louny	6,10	72.
Beroun	3,41	34.	Ústí nad Labem	6,18	73.
Svitavy	3,52	35.	Chomutov	6,92	74.
Tábor	3,52	36.	Bruntál	6,97	75.
Třebíč	3,53	37.	Karviná	8,33	76.
Tachov	3,56	38.	Most	8,38	77.
Břeclav	3,60	39.			

¹⁾ podíl nezaměstnaných na obyvatelstvu = počet dosažitelných uchazečů o zaměstnání ve věku 15–64 let / počet obyvatel ve věku 15–64 let v %

KOMENTÁŘ

Meziměsíční změna počtu nezaměstnaných podle okresů České republiky (říjen 2024/září 2024)

Zdroj: Ministerstvo práce a sociálních věcí ČR

	Meziměsíční přírůstek/úbytek počtu nezaměstnaných (%)	Pořadí		Meziměsíční přírůstek/úbytek počtu nezaměstnaných (%)	Pořadí
Česká republika	-0,65	x			
v tom okres:					
Praha-východ	-5,79	1.	Karlovy Vary	-0,50	40.
Ústí nad Orlicí	-4,36	2.	Ústí nad Labem	-0,39	41.
Praha-západ	-3,40	3.	Děčín	-0,30	42.
Zlín	-2,83	4.	Tábor	-0,25	43.
Náchod	-2,45	5.	Chrudim	-0,14	44.
Frýdek-Místek	-2,35	6.	Ostrava-město	0,03	45.
Tachov	-2,31	7.	Brno-město	0,09	46.
Chomutov	-2,18	8.	Cheb	0,13	47.
Pardubice	-2,10	9.	Žďár nad Sázavou	0,19	48.
Kladno	-2,03	10.	Vsetín	0,23	49.
Rakovník	-1,99	11.	Příbram	0,24	50.
Mladá Boleslav	-1,96	12.	Jičín	0,29	51.
Pelhřimov	-1,92	13.	Benešov	0,30	52.
Hradec Králové	-1,92	14.	Prachatice	0,31	53.
Klatovy	-1,86	15.	Strakonice	0,35	54.
Domažlice	-1,84	16.	Hodonín	0,35	55.
Most	-1,83	17.	Havlíčkův Brod	0,35	56.
hlavní město Praha	-1,75	18.	Písek	0,46	57.
Semily	-1,71	19.	Jablonec nad Nisou	0,47	58.
Kroměříž	-1,64	20.	Plzeň-jih	0,57	59.
Brno-venkov	-1,55	21.	Šumperk	0,58	60.
Rychnov nad Kněžnou	-1,54	22.	Liberec	0,65	61.
Vyškov	-1,53	23.	Znojmo	0,71	62.
Kolín	-1,50	24.	Trutnov	0,83	63.
Teplice	-1,49	25.	Rokycany	0,91	64.
Olomouc	-1,48	26.	Břeclav	0,91	65.
Nymburk	-1,48	27.	Opava	0,97	66.
Nový Jičín	-1,46	28.	Sokolov	0,98	67.
Blansko	-1,45	29.	Bruntál	1,00	68.
Prostějov	-1,40	30.	Česká Lípa	1,31	69.
Svitavy	-1,35	31.	Jihlava	1,33	70.
Litoměřice	-1,28	32.	Beroun	1,37	71.
Kutná Hora	-1,17	33.	Třebíč	1,79	72.
Uherské Hradiště	-1,00	34.	Český Krumlov	1,80	73.
Plzeň-sever	-0,87	35.	Plzeň-město	1,80	74.
Přerov	-0,87	36.	Jindřichův Hradec	2,33	75.
Mělník	-0,85	37.	České Budějovice	2,74	76.
Karviná	-0,66	38.	Jeseník	9,01	77.
Louny	-0,64	39.			

KOMENTÁŘ

Počet uchazečů na 1 volné pracovní místo v evidenci úřadů práce podle okresů České republiky k 31. 10. 2024

Zdroj: Ministerstvo práce a sociálních věcí ČR

	Počet uchazečů na 1 volné pracovní místo v evidenci úřadů práce	Pořadí		Počet uchazečů na 1 volné pracovní místo v evidenci úřadů práce	Pořadí
Česká republika	1,09	x			
v tom okres:					
Mladá Boleslav	0,24	1.	Kutná Hora	1,75	40.
Praha-východ	0,31	2.	Kladno	1,76	41.
Praha-západ	0,33	3.	Liberec	1,83	42.
lavní město Praha	0,35	4.	Uherské Hradiště	1,84	43.
Český Krumlov	0,51	5.	Přerov	1,88	44.
Plzeň-jih	0,52	6.	Chomutov	1,90	45.
Tachov	0,53	7.	Brno-město	1,96	46.
Pelhřimov	0,54	8.	Teplice	2,03	47.
Mělník	0,55	9.	Semily	2,04	48.
Benešov	0,60	10.	Náchod	2,11	49.
Beroun	0,65	11.	Třebíč	2,14	50.
Plzeň-město	0,65	12.	Vsetín	2,15	51.
Domažlice	0,66	13.	Frýdek-Místek	2,17	52.
Pardubice	0,68	14.	Jindřichův Hradec	2,18	53.
Rychnov nad Kněžnou	0,72	15.	Prostějov	2,28	54.
Kolín	0,76	16.	Břeclav	2,28	55.
Prachatice	0,76	17.	Znojmo	2,32	56.
Zlín	0,79	18.	Kroměříž	2,34	57.
Ústí nad Orlicí	0,80	19.	Žďár nad Sázavou	2,38	58.
Cheb	0,83	20.	Trutnov	2,39	59.
Rakovník	0,83	21.	Karlovy Vary	2,80	60.
Hradec Králové	0,84	22.	Šumperk	2,81	61.
Jičín	0,87	23.	Ostrava-město	2,89	62.
Plzeň-sever	0,92	24.	Strakonice	2,95	63.
Brno-venkov	0,95	25.	Litoměřice	3,16	64.
Chrudim	0,97	26.	Česká Lípa	3,45	65.
Písek	0,99	27.	Louny	3,47	66.
Rokycany	1,00	28.	Blansko	3,61	67.
Svitavy	1,01	29.	Opava	3,75	68.
Jihlava	1,01	30.	Ústí nad Labem	3,78	69.
Klatovy	1,03	31.	Sokolov	3,80	70.
Nymburk	1,05	32.	Jeseník	4,02	71.
Příbram	1,17	33.	Jablonec nad Nisou	4,10	72.
České Budějovice	1,18	34.	Most	4,41	73.
Tábor	1,23	35.	Hodonín	5,66	74.
Nový Jičín	1,43	36.	Bruntál	6,23	75.
Vyškov	1,46	37.	Děčín	6,55	76.
Olomouc	1,66	38.	Karviná	10,53	77.
Havlíčkův Brod	1,69	39.			