

KOMENTÁŘ

6. 3. 2026

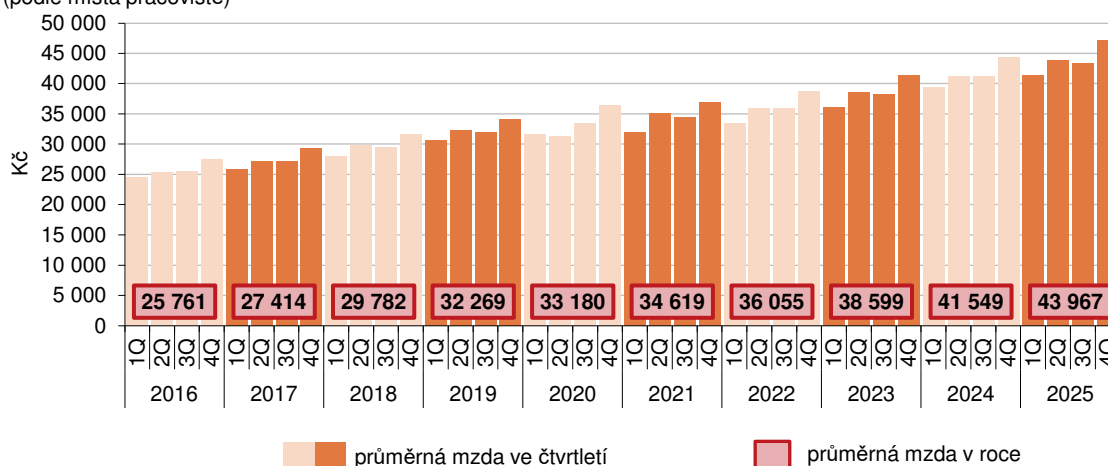
Vývoj průměrných mezd ve 4. čtvrtletí a v 1. až 4. čtvrtletí 2025 (předběžné výsledky)

Průměrná hrubá měsíční nominální mzda v Libereckém kraji se ve 4. čtvrtletí 2025 meziročně zvýšila o 6,2 % na 47 176 Kč, s ohledem na růst spotřebitelských cen její reálné zvýšení představovalo 3,9 %. Mzda za rok 2025 zaznamenala 5,8% nominální a 3,2% reálné zvýšení na 43 967 Kč.

Průměrná hrubá měsíční nominální mzda přepočtená na plně zaměstnané ve 4. čtvrtletí 2025 v Libereckém kraji dosáhla částky 47 176 Kč, meziročně se zvýšila o 2 767 Kč (+6,2 %). Vzhledem k 2,2% růstu spotřebitelských cen v Česku v tomto období se mzda v kraji reálně zvýšila o 3,9 %. Oproti celorepublikovému průměru (52 283 Kč) byla uvedená mzda nižší o 5 107 Kč, o 17 804 Kč zaostávala za nejvyšší krajskou průměrnou mzdou vyplácenou v hlavním městě Praze (64 980 Kč). Nejnižší průměrnou mzdu pobírali zaměstnanci v Karlovarském kraji (44 981 Kč), mzda v Libereckém kraji byla 2. nejnižší. Meziročně vyšší mzdy vykázaly všechny kraje. Nejvyšší absolutní i relativní změna byla vykázána v hlavním městě Praze (+4 689 Kč, +7,8 %). Nejméně se mzda absolutně i relativně navýšila v Karlovarském kraji (+2 571 Kč, +6,1 %). S ohledem na výše uvedený růst spotřebitelských cen byly mzdy ve všech krajích vyšší také reálně – jejich růst se pohyboval v rozmezí od 3,8 % v Karlovarském do 5,5 % v hlavním městě Praze. Absolutní přírůstek průměrné mzdy v celém Česku představoval 3 616 Kč, nominálně se zvýšila o 7,4 %, reálně pak o 5,1 %.

Vývoj průměrné měsíční mzdy v Libereckém kraji v jednotlivých čtvrtletích

(podle místa pracoviště)



Pozn.: údaje roku 2024 a 2025 jsou předběžné

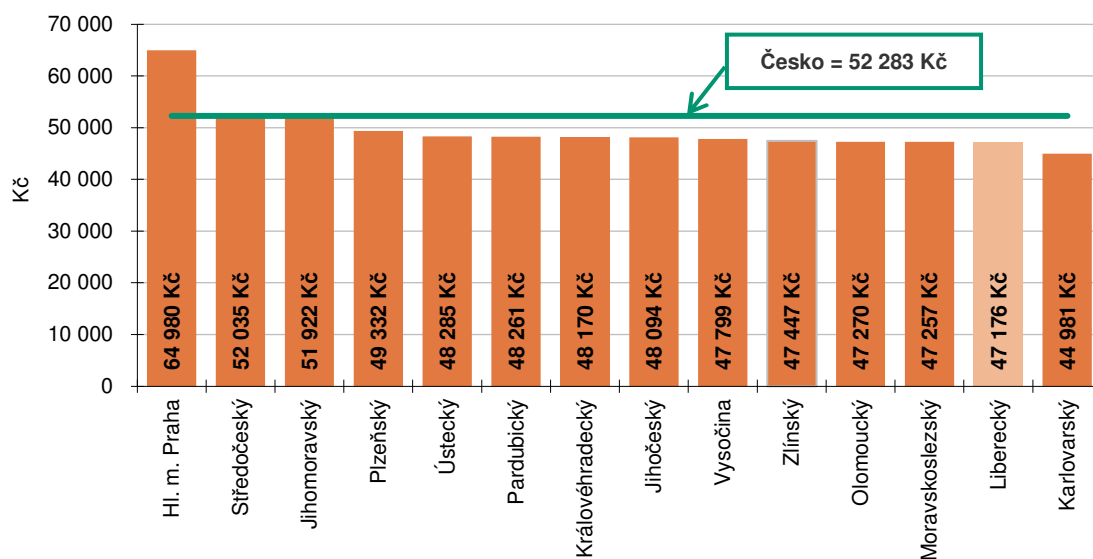
Ve 4. čtvrtletí 2025 subjekty s pracovištěm v Libereckém kraji zaměstnávaly v přepočtu na plně zaměstnané 144,4 tis. osob a meziročně tak došlo k poklesu o 1,2 tis. zaměstnanců (-0,8 %). Podíl našeho kraje na republikovém stavu 4 061,7 tis. zaměstnaných osob dosáhl 3,6 %. Nižší

KOMENTÁŘ

počet zaměstnanců byl vykázán také v dalších 9 krajích – nejvyšší absolutní i relativní pokles vykázal Moravskoslezský kraj (-3,6 tis. osob, -0,9 %). Nejvýraznější přírůstek zaměstnanců evidovalo hlavní město Praha (+17,6 tis. osob, +2,1 %). V úhrnu za Česko se evidenční počet zaměstnanců zvýšil o 9,5 tis. osob, tedy o 0,2 %.

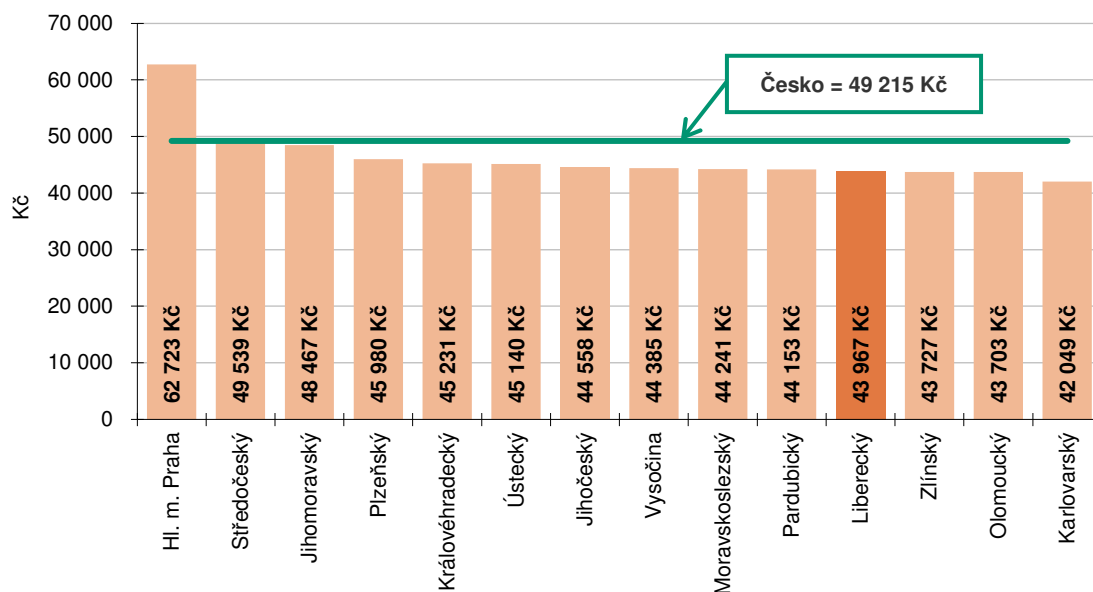
Průměrná hrubá měsíční mzda v přepočtu na plně zaměstnané podle krajů ve 4. čtvrtletí 2025

(předběžné výsledky, podle místa pracoviště)



Průměrná hrubá měsíční mzda v přepočtu na plně zaměstnané podle krajů v 1. až 4. čtvrtletí 2025

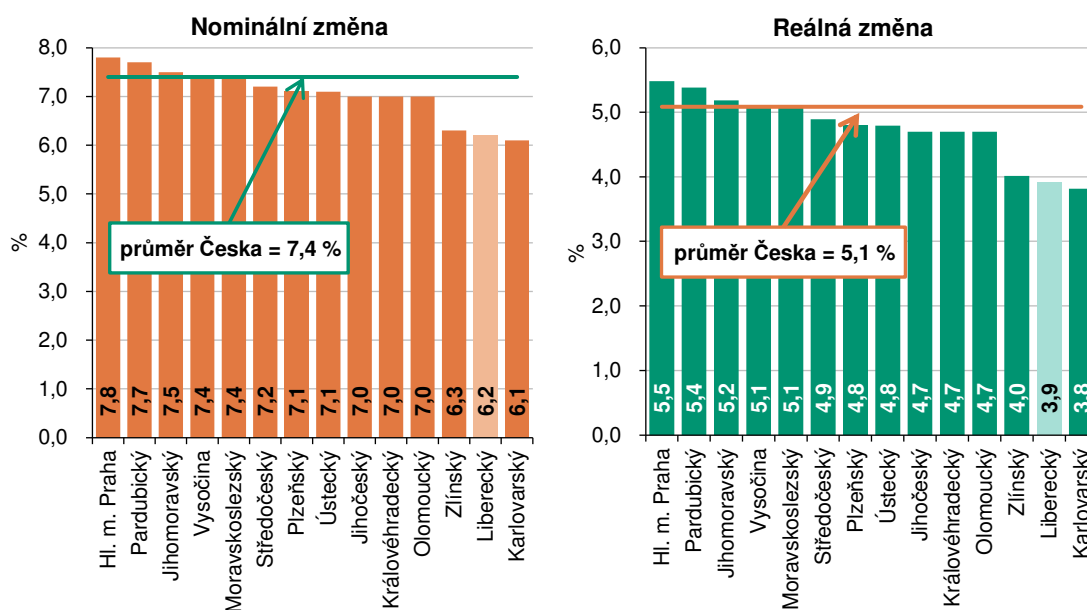
(předběžné výsledky, podle místa pracoviště)



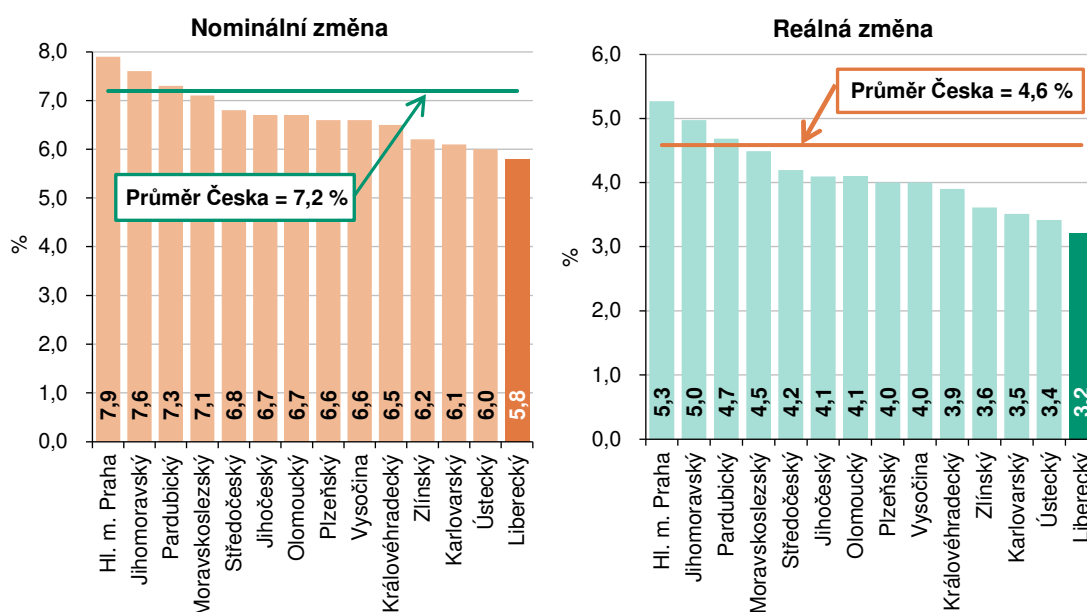
KOMENTÁŘ

Průměrná hrubá měsíční nominální mzda (v přepočtu na plně zaměstnané) v Libereckém kraji v roce 2025 dosáhla 43 967 Kč. Proti roku 2024 byla vyšší o 2 418 Kč, relativní nominální přírůstek činil 5,8 %. Vzhledem k výši inflace, která v roce 2025 v České republice dosáhla 2,5 %, mzda v našem kraji reálně vzrostla o 3,2 %.

Nominální a reálná změna průměrných hrubých měsíčních mezd v přepočtu na plně zaměstnané podle krajů (4. čtvrtletí 2025/4. čtvrtletí 2024)



Nominální a reálná změna průměrných hrubých měsíčních mezd v přepočtu na plně zaměstnané podle krajů (1. až 4. čtvrtletí 2025/1. až 4. čtvrtletí 2024)



KOMENTÁŘ

V Česku se průměrná hrubá měsíční mzda meziročně zvýšila o 3 316 Kč na 49 215 Kč. Relativní nominální mzdový nárůst dosáhl 7,2 %, s ohledem na výše zmíněný růst spotřebitelských cen se mzda reálně zvýšila o 4,6 %. Absolutně nejvyšší přírůstek zaznamenali zaměstnanci v hlavním městě Praze (+4 575 Kč). Nárůst vykázaný v našem kraji byl 2. nejnižší, nejméně mzda vzrostla zaměstnancům z Karlovarského kraje (+2 413 Kč). Napříč kraji se nominální i reálné zvýšení pohybovalo v rozmezí od 5,8 % (reálně od 3,2 %) v Libereckém kraji do 7,9 % (reálně do 5,3 %) v hlavním městě Praze.

Průměrná mzda v Libereckém kraji byla v porovnání s ostatními regiony 4. nejnižší, o 5 248 Kč se pohybovala pod republikovým průměrem. Nadprůměrné mzdy pobírali zaměstnanci v hlavním městě Praze (62 723 Kč, tj. o 13 508 Kč nad průměrem Česka) a ve Středočeském kraji (49 539 Kč, tj. o 324 Kč více). Nejnižší mzda ve výši 42 049 Kč byla vykázána v Karlovarském kraji a za republikovým průměrem zaostávala o 7 166 Kč.

Subjekty s pracovištěm v Libereckém kraji zaměstnávaly v roce 2025 v přepočtu na plně zaměstnané 144,2 tis. osob (tj. 3,6 % ze 4 035,2 tis. zaměstnanců v Česku), tedy o 1,1 tis. zaměstnanců (0,8 %) méně než o rok dříve. Meziročně se počet zaměstnanců snížil v dalších 8 krajích – absolutně i relativně nejvíce v Moravskoslezském kraji (-3,9 tis., tj. -0,9 %). V krajích Středočeském, Plzeňském, Pardubickém, Jihomoravském a hlavním městě Praze došlo mezi roky 2024 a 2025 ke zvýšení počtu zaměstnanců – absolutně i relativně nejvíce v hlavním městě Praze (+18,8 tis. osob, +2,3 %). V celém Česku se průměrný evidenční počet pracovníků zvýšil o 9,2 tis. osob (+0,2 %).

Kontakt:

Hana Kořátková

Krajská správa ČSÚ v Liberci

Oddělení informačních služeb

T: 704 675 184

E: infoservislbc@csu.gov.cz

KOMENTÁŘ

Přílohy:

Zaměstnanci a mzdy podle krajů ve 4. čtvrtletí 2025 (přepočtené osoby)

(předběžné výsledky, podle místa pracoviště)

	Průměrný evidenční počet zaměstnanců			Průměrná měsíční mzda zaměstnance		
	v tis.	přírůstek (úbytek) proti 4. čtvrtletí 2024		v Kč	přírůstek (úbytek) proti 4. čtvrtletí 2024	
		v tis.	%		v Kč	%
Česká republika¹⁾	4 061,7	9,5	0,2	52 283	3 616	7,4
z toho kraje:						
Hl. m. Praha	840,3	17,6	2,1	64 980	4 689	7,8
Středočeský	428,8	0,4	0,1	52 035	3 490	7,2
Jihočeský	221,1	-1,6	-0,7	48 094	3 147	7,0
Plzeňský	224,7	-0,6	-0,3	49 332	3 266	7,1
Karlovarský	85,7	-0,4	-0,5	44 981	2 571	6,1
Ústecký	242,4	-0,9	-0,4	48 285	3 192	7,1
Liberecký	144,4	-1,2	-0,8	47 176	2 767	6,2
Královéhradecký	196,2	-0,9	-0,5	48 170	3 136	7,0
Pardubický	185,3	0,5	0,2	48 261	3 466	7,7
Vysočina	173,3	-0,6	-0,4	47 799	3 278	7,4
Jihomoravský	475,6	2,2	0,5	51 922	3 638	7,5
Olomoucký	224,6	-0,1	-0,1	47 270	3 108	7,0
Zlínský	201,7	-1,4	-0,7	47 447	2 805	6,3
Moravskoslezský	414,7	-3,6	-0,9	47 257	3 237	7,4

¹⁾ zahrnutí jsou i zaměstnanci sledovaných subjektů pracující mimo území ČR, proto součet za kraje nemusí souhlasit s ČR celkem

KOMENTÁŘ

Zaměstnanci a mzdy podle krajů v 1. až 4. čtvrtletí 2025 (přepočtené osoby)

(předběžné výsledky, podle místa pracoviště)

	Průměrný evidenční počet zaměstnanců			Průměrná hrubá měsíční mzda zaměstnance		
	v tis.	přírůstek (úbytek) proti 1. až 4. čtvrtletí 2024		v Kč	přírůstek (úbytek) proti 1. až 4. čtvrtletí 2024	
		v tis.	%		v Kč	%
Česká republika¹⁾	4 035,2	9,2	0,2	49 215	3 316	7,2
z toho kraje:						
Hl. m. Praha	829,4	18,8	2,3	62 723	4 575	7,9
Středočeský	426,3	0,5	0,1	49 539	3 146	6,8
Jihočeský	219,9	-1,3	-0,6	44 558	2 812	6,7
Plzeňský	223,7	0,2	0,1	45 980	2 857	6,6
Karlovarský	85,3	-0,7	-0,8	42 049	2 413	6,1
Ústecký	241,5	-1,3	-0,5	45 140	2 569	6,0
Liberecký	144,2	-1,1	-0,8	43 967	2 418	5,8
Královéhradecký	195,4	-1,5	-0,8	45 231	2 774	6,5
Pardubický	184,3	0,4	0,2	44 153	3 020	7,3
Vysočina	172,4	-0,7	-0,4	44 385	2 747	6,6
Jihomoravský	472,2	1,5	0,3	48 467	3 431	7,6
Olomoucký	223,2	-0,6	-0,3	43 703	2 726	6,7
Zlínský	201,3	-1,1	-0,5	43 727	2 553	6,2
Moravskoslezský	413,2	-3,9	-0,9	44 241	2 925	7,1

¹⁾ zahrnuti jsou i zaměstnanci sledovaných subjektů pracující mimo území ČR, proto součet za kraje nemusí souhlasit s ČR celkem