

## KOMENTÁŘ

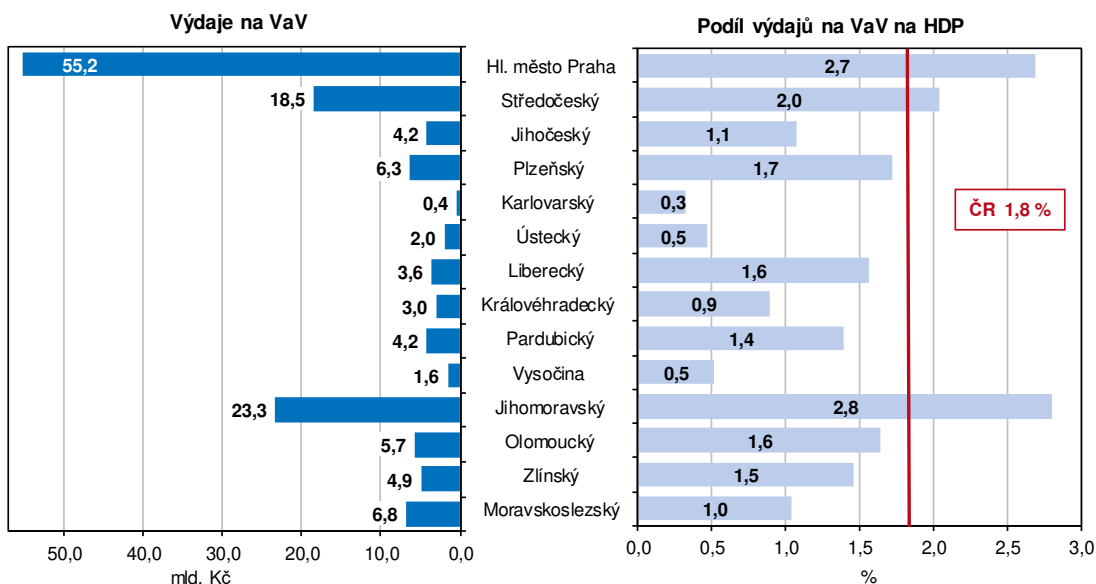
6. 2. 2025

### Výzkum a vývoj v mezikrajském srovnání 2023

**Na výzkum a vývoj bylo v Libereckém kraji v roce 2023 vynaloženo 2,6 % republikového objemu výdajů a 1,6 % regionálního hrubého domácího produktu.**

Výzkumem a vývojem (VaV) se v České republice v roce 2023 zabývalo 85 468 osob (přepočteno na plnou roční pracovní dobu plně věnovanou VaV činnostem). V dlouhodobém pohledu počet těchto zaměstnanců každoročně roste, výjimkou byl rok 2016 (-1,0 %) a aktuálně také rok 2023, kdy se jejich počet meziročně snížil o 0,8 %. Meziroční pokles byl zaznamenán v 9 krajích – relativně nejvýrazněji se počet pracovníků ve výzkumu a vývoji snížil v Královéhradeckém kraji (-6,3 %, tj. -146 osob), v absolutním vyjádření byl jejich úbytek nejvyšší v Jihomoravském kraji (-712 osob, tj. -4,1 %). Ve zbývajících 5 regionech počet výzkumných a vývojových pracovníků meziročně vzrostl, tj. v kraji Libereckém (+4,0 %, tj. +90 osob), Olomouckém (+3,1 %, tj. +118 osob), Středočeském (+1,7 %, tj. +147 osob), hlavním městě Praze (+1,2 %, tj. +368 osob) a nepatrně také v kraji Pardubickém (+0,2 %, tj. +5 osob). Nadále však největší část těchto zaměstnanců působila v hlavním městě Praze (37,3 %), necelá pětina v Jihomoravském kraji (19,6 %) a 10,2% podíl vykázal Středočeský kraj. Naopak nejnižší zastoupení bylo vykázáno v Karlovarském kraji (0,3 %). Podíl Libereckého kraje činil 2,7 %, což představuje 5. nejnižší příčku. V přepočtu na 1 000 zaměstnaných v daném kraji se počet pracovníků ve výzkumu a vývoji pohybuje v rozmezí od 2,0 ‰ v Karlovarském kraji do 32,4 ‰ v hlavním městě Praze. Liberecký kraj se v tomto případě s hodnotou 11,9 ‰ umístil na 6. nejvyšší příčce žebříčku.

#### Výdaje na výzkum a vývoj podle krajů v roce 2023



V roce 2023 dosáhly celkové výdaje na výzkum a vývoj v České republice 139,7 mld. Kč, tj. o 4,8 % více než tomu bylo v roce 2022. Meziročně vyšší objem těchto výdajů zaznamenalo

## KOMENTÁŘ

11 krajů. K největšímu meziročnímu nárůstu došlo v Ústeckém (+32,2 %) a dále také v Karlovarském kraji (+27,9 %). Více než 10% nárůst byl vykázán ještě v kraji Zlínském (+14,7 %) a Pardubickém (+13,8 %). Nejméně se pak výdaje zvýšily v Jihočeském kraji (+1,3 %). Naopak meziroční pokles výdajů evidovaly 3 regiony, tj. Olomoucký (-2,2 %), Moravskoslezský (-1,3 %) a Liberecký (-1,2 %). Dlouhodobě nejdůležitějším centrem českého výzkumu a vývoje nadále zůstává hlavní město Praha, ve kterém bylo v roce 2023 realizováno 39,5 % celkových výdajů v České republice, konkrétně 55,2 mld. Kč (meziročně +6,6 %). S výrazným odstupem následovaly kraje Jihomoravský s 16,7 % (meziročně -0,5 p. b.) a Středočeský s 13,2 % (stejný podíl jako v roce 2022). Při přepočtu na regionální hrubý domácí produkt však dosáhl nejvyšší hodnoty Jihomoravský kraj (2,8 %), v hlavním městě Praze a Středočeském kraji výdaje dosáhly 2,7 %, resp. 2,0 % HDP vytvořeného v příslušném regionu. Naproti tomu v Karlovarském kraji podíl dosáhl 0,3 %, méně než 1 % HDP představovaly sledované výdaje ještě v Ústeckém kraji a Kraji Vysočina (shodně 0,5 %) a v kraji Královéhradeckém (0,9 %). Ve většině krajů se podíl výdajů na výzkum a vývoj na regionálním HDP meziročně snížil – nejvýrazněji v kraji Libereckém (-0,18 p. b.), dále v Jihomoravském a Olomouckém (shodně -0,17 p. b.) a také v Plzeňském kraji (-0,15 p. b.). Naopak 5 regionů zaznamenalo navýšení tohoto podílu – Ústecký (+0,09 p. b.), Zlínský a Pardubický (shodně +0,06 p. b.), Karlovarský a hlavní město Praha (shodně +0,04 p. b.).

Nejvíce prostředků na výzkum a vývoj bylo vynaloženo v podnikatelském sektoru, a to 90,4 mld. Kč (64,7 % celkových výdajů). Téměř třetina z nich pak byla vydána v hlavním městě Praze (32,4 %). Dalších 15,7 % bylo použito v Jihomoravském kraji, 15,6 % ve Středočeském kraji. Ze státního rozpočtu bylo na podporu výzkumu a vývoje v roce 2023 vynaloženo 39,0 mld. Kč, tedy o 0,6 mld. (+1,4 %) více než v roce 2022. Největší část těchto prostředků (17,3 mld. Kč, tj. meziročně o 1,3 % více) směřovala na výzkum a vývoj prováděný na veřejných vysokých školách, 11,7 mld. Kč (-1,5 %) získaly veřejné výzkumné instituce a 2,9 mld. Kč (-11,4 %) směřovalo mezi soukromé podniky.

V Libereckém kraji bylo v oblasti VaV zaměstnáno 3 461 fyzických osob (meziročně o 1,5 % více), ženy tvořily 27,6 %. Po přepočtu na plnou pracovní dobu (FTE) věnovanou výzkumným a vývojovým činnostem se tímto oborem zabývalo 2 318 zaměstnanců (meziročně +4,0 %), z toho 23,7 % představovaly ženy. V podnikatelském sektoru pracovalo 75,2 % z celkového přepočteného počtu zaměstnanců, dalších 21,5 % pak v sektoru vysokoškolském a 2,6 % v sektoru vládním. Mezi výzkumné pracovníky patřilo 49,5 % všech přepočtených zaměstnanců (meziročně +0,9 p. b.), techničtí pracovníci představovali 36,8 % (-1,1 p. b.) a ostatní pracovníci 13,7 % (+0,1 p. b.).

Na výzkum a vývoj bylo v našem kraji vynaloženo 3 592,2 mil. Kč, v porovnání s rokem 2022 se tak objem výdajů snížil o 42,9 mil. Kč (-1,2 %). Většina výdajů pocházela z podnikatelských zdrojů (72,0 %), ale původcem nezanedbatelné částky byly také veřejné domácí zdroje (802,0 mil. Kč, tj. 22,3 %). Většina výdajů byla vynaložena v podnikatelském sektoru (79,5 %), 16,1 % směřovalo do sektoru vysokoškolského, 2,7 % do sektoru vládního a zbývající 1,8 % do soukromého neziskového sektoru. Z hlediska druhu z 93,7 % převažovaly výdaje běžné, 55,1 % těchto výdajů připadlo na mzdy. Podle typu činnosti byla většina celkových výdajů použita především na aplikovaný výzkum (54,5 %), na experimentální vývoj bylo určeno 37,0 % výdajů, 8,4 % připadlo na základní výzkum.

## KOMENTÁŘ

Za Liberecký kraj bylo u Úřadu průmyslového vlastnictví v roce 2023 tuzemskými přihlašovatelí podáno celkem 18 patentových přihlášek (meziročně o 7 méně), z toho 13 přihlášek bylo podáno soukromými podniky, 3 přihlášky veřejnou vysokou školou a 2 přihlášky podaly podnikající fyzické osoby. V průběhu roku 2023 bylo domácím přihlašovatelům v kraji uděleno 20 patentů (o 2 méně než v roce 2022), nejvíce patentů bylo poskytnuto veřejné vysoké škole (11 patentů). Z celorepublikového počtu 3 474 platných patentů patřících k 31. 12. 2023 domácím subjektům v České republice bylo 194 patentů v držení subjektů z Libereckého kraje (meziročně -13 patentů). Nejvíce patentů patřilo domácím subjektům z hlavního města Prahy (955 patentů, tj. 27,5 % republikového počtu), nejméně patentů držely subjekty z Karlovarského kraje (26 patentů, tj. 0,7 %). Podíl za Liberecký kraj ve výši 5,6 % znamenal v pomyslném žebříčku 5. nejvyšší pozici.

Bližší informace naleznete v aktualizované sadě tabulek s podrobnějším pohledem na oblast výzkumu a vývoje, které je možné získat z výkaznictví nebo z administrativních zdrojů dat. Kromě srovnání postavení jednotlivých krajů v roce 2023 je zde rovněž zobrazen vývoj v posledních letech.

Další poznatky z těchto oblastí (včetně grafů, kartogramů, komentářů a podrobné metodiky) můžete získat na stránkách:

[Výzkum a vývoj](#)

### Kontakt:

Hana Kořátková

Krajská správa ČSÚ v Liberci

Oddělení informačních služeb

T: 704 675 184

E: [infoservislbc@csu.gov.cz](mailto:infoservislbc@csu.gov.cz)