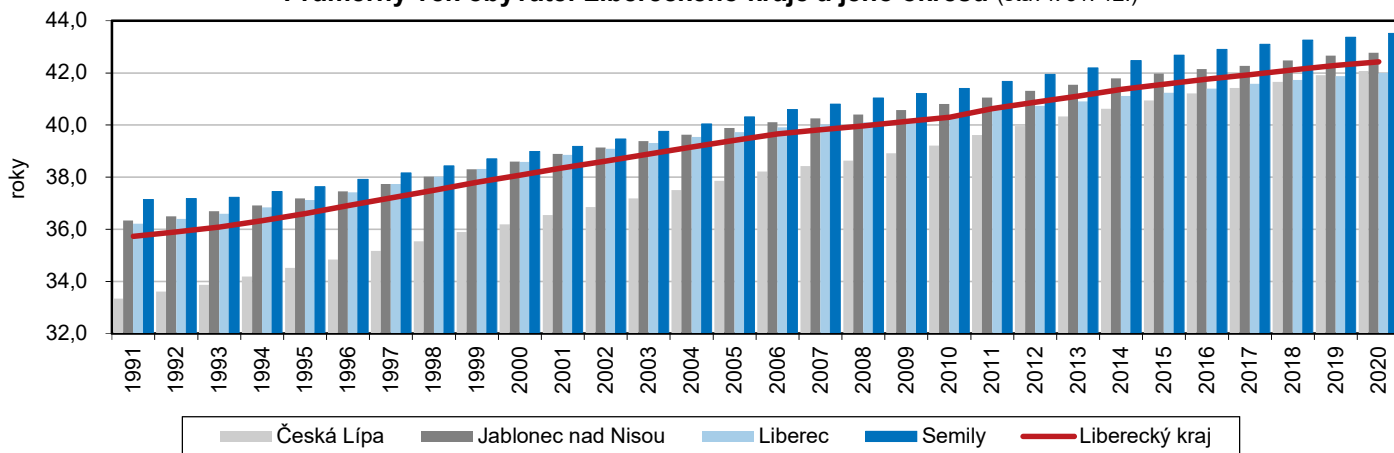


# LIBERECKÝ KRAJ Z POHLEDU STATISTIKY

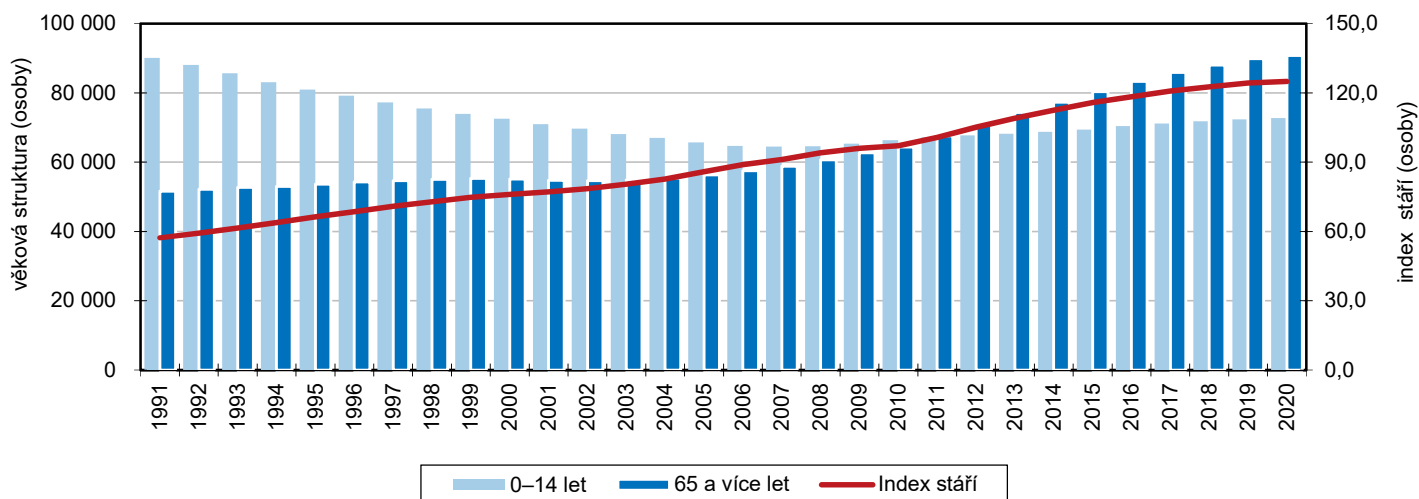
## Věkové složení obyvatel Libereckého kraje k 31. 12. 2020

Obyvatelstvo Libereckého kraje opět meziročně nepatrně zestárlo, jeho průměrný věk se zvýšil o 0,1 roku na 42,4 let. Nejstarší obyvatelstvo žije v obci Troskovice (53,0 let), nejmladší v obci Bohatice (35,9 let).

Průměrný věk obyvatel Libereckého kraje a jeho okresů (stav k 31. 12.)



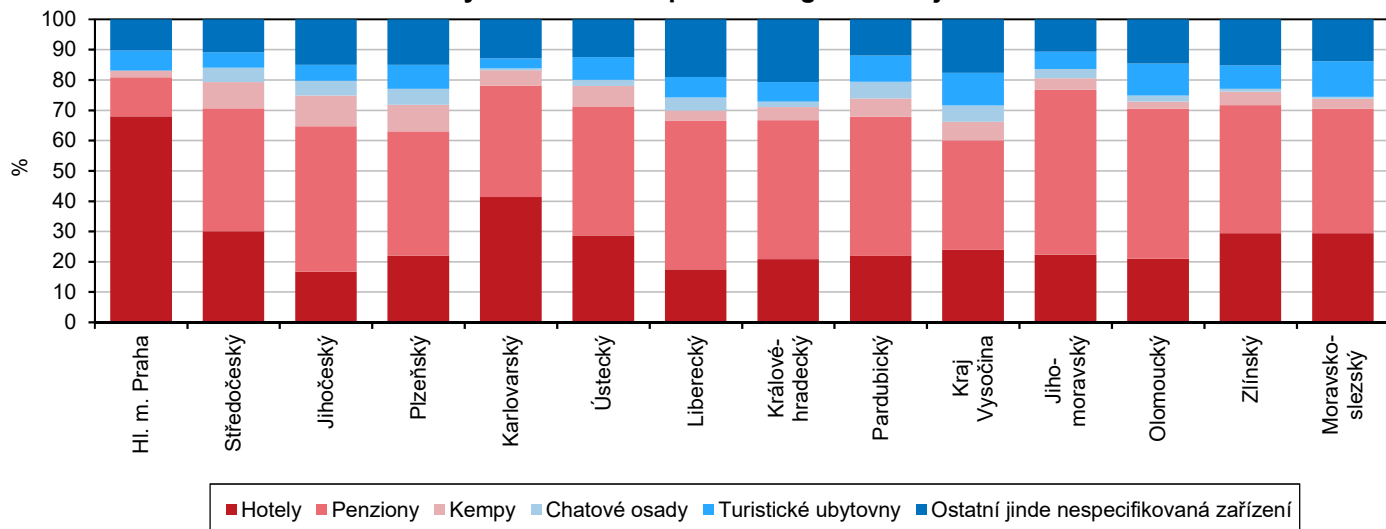
Věková struktura a index stáří v Libereckém kraji



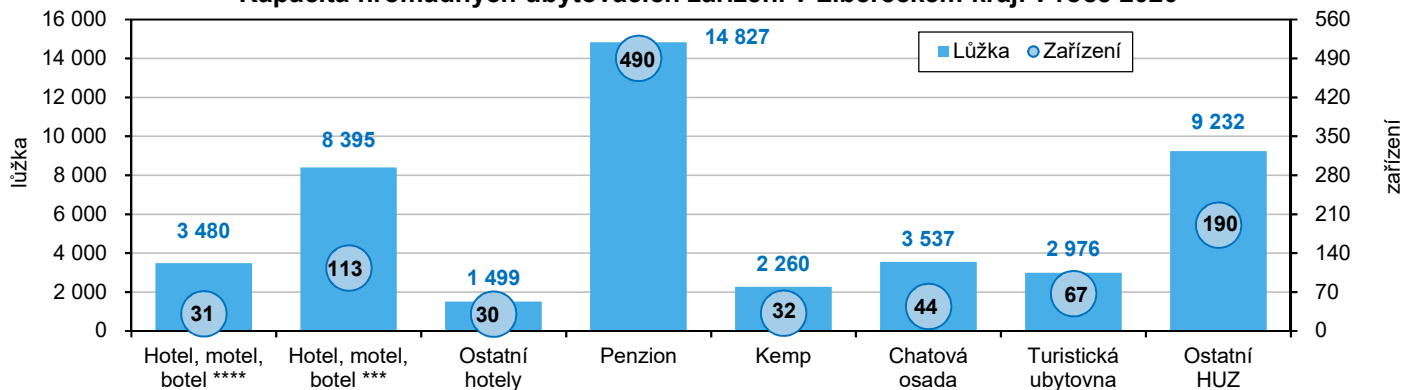
## Kapacity ubytovacích zařízení v Libereckém kraji v roce 2020

V Libereckém kraji se nachází téměř 1 000 hromadných ubytovacích zařízení s kapacitou 15 455 pokojů a 46 206 lůžek. Z pohledu kategorie převažují penziony, v kraji stále chybí možnost ubytování v pětihvězdičkovém hotelu.

Hromadná ubytovací zařízení podle kategorie a krajů v roce 2020



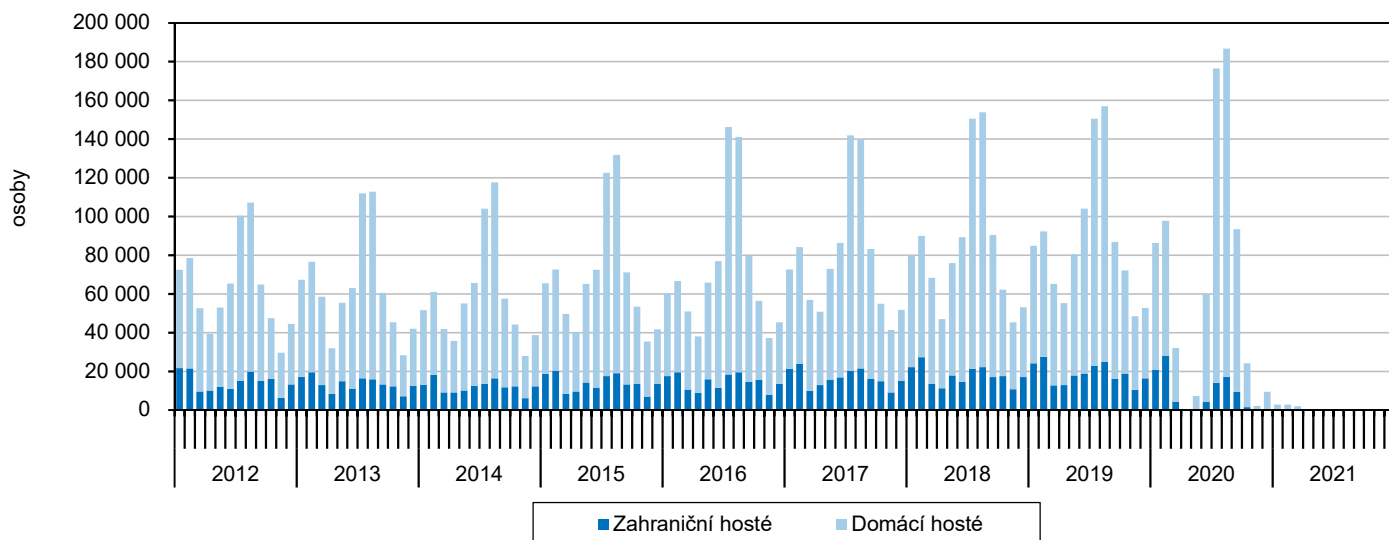
Kapacita hromadných ubytovacích zařízení v Libereckém kraji v roce 2020



## Cestovní ruch v Libereckém kraji v 1. čtvrtletí 2021 (předběžné údaje)

Přes rok trvající pandemie koronaviru a v návaznosti na to přijatá opatření se tvrdě podepsala na výsledcích cestovního ruchu v 1. čtvrtletí 2021 – počet hostů v Libereckém kraji ve srovnání s 1. čtvrtletím roku 2020 poklesl o 96,6 % na 7 296 hostů, počet přenocování se snížil o 96,5 % na 26 684 noci.

Hosté v hromadných ubytovacích zařízeních Libereckého kraje v jednotlivých měsících

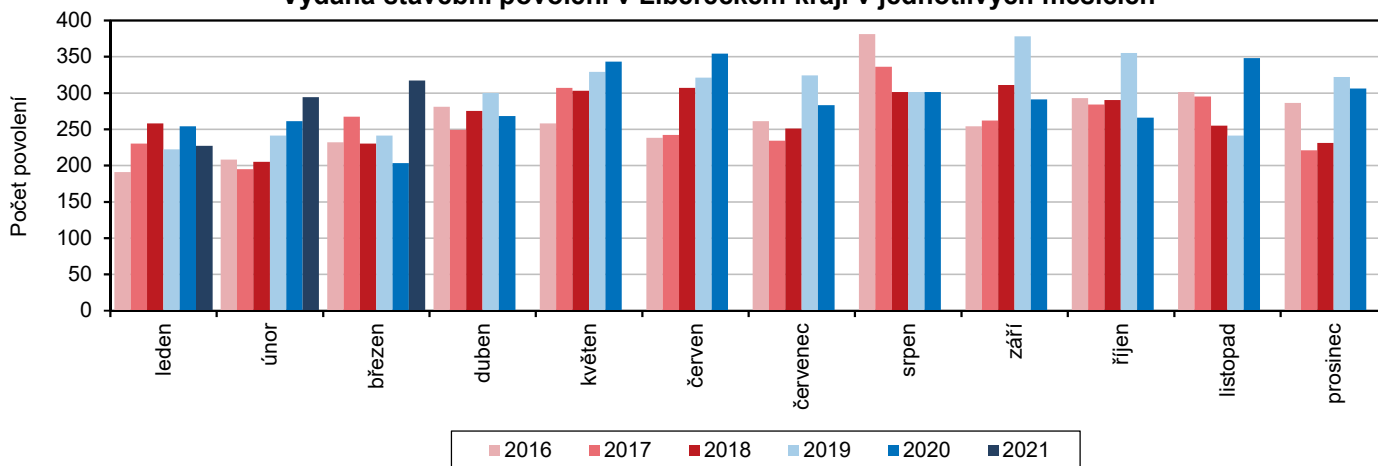


# Vydaná stavební povolení a ohlášení Libereckém kraji v 1. čtvrtletí

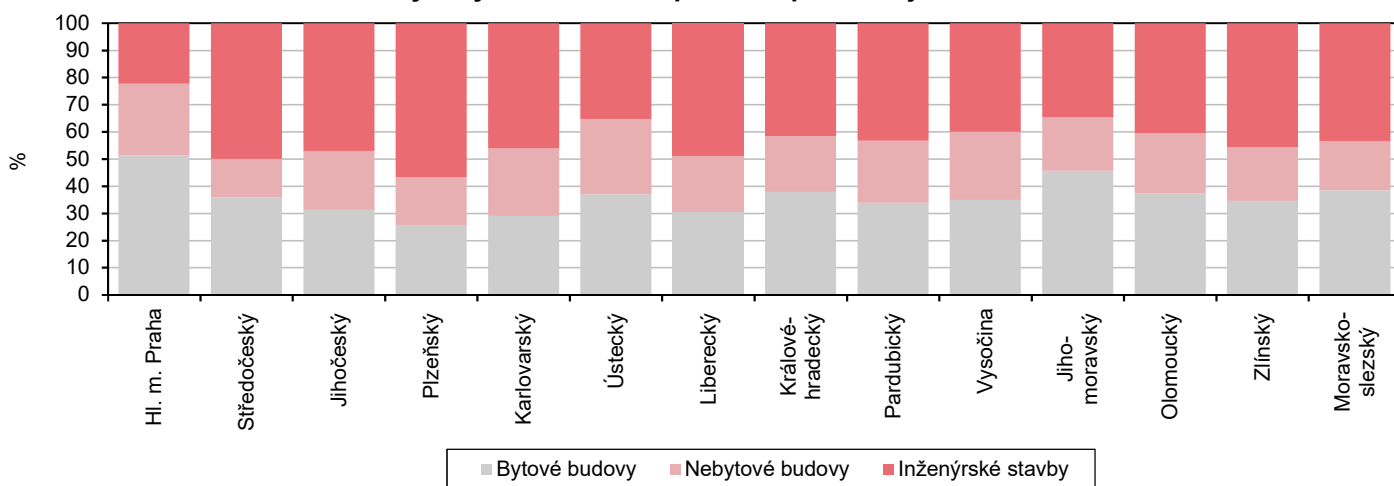
**2021** (předběžné výsledky)

Počet stavebních povolení vydaných stavebními úřady se sídlem v Libereckém kraji v 1. čtvrtletí 2021 se meziročně zvýšil o 16,7 % na 838 povolení, jejich orientační hodnota vzrostla dokonce o 98,3 % na 4 373 mil. Kč.

Vydaná stavební povolení v Libereckém kraji v jednotlivých měsících



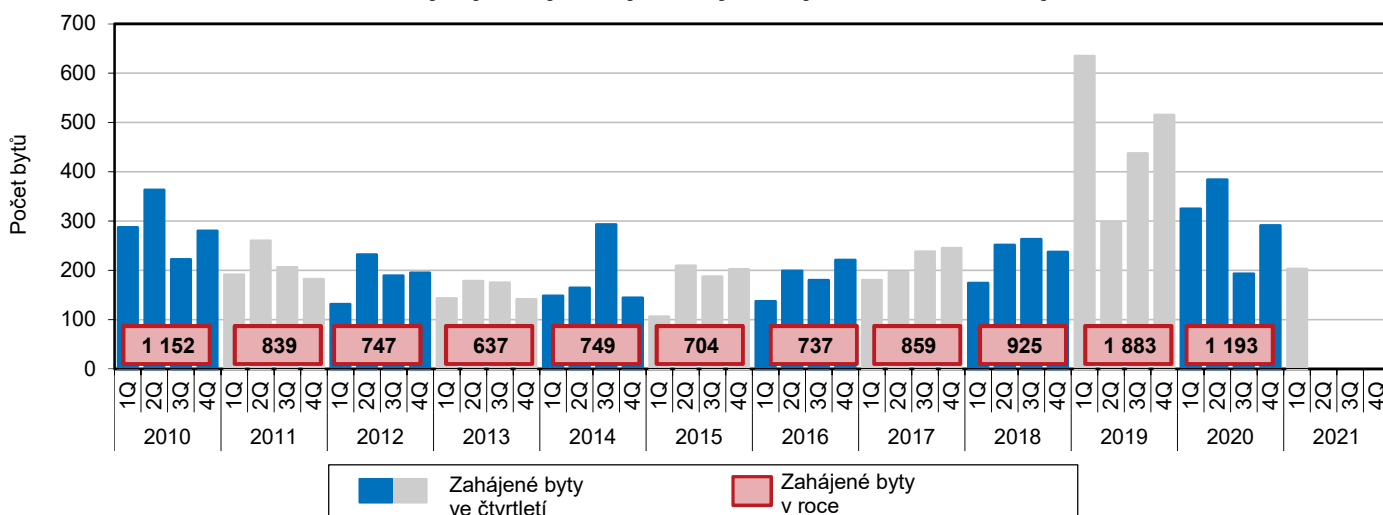
Struktura vydaných stavebních povolení podle krajů v 1. čtvrtletí 2021



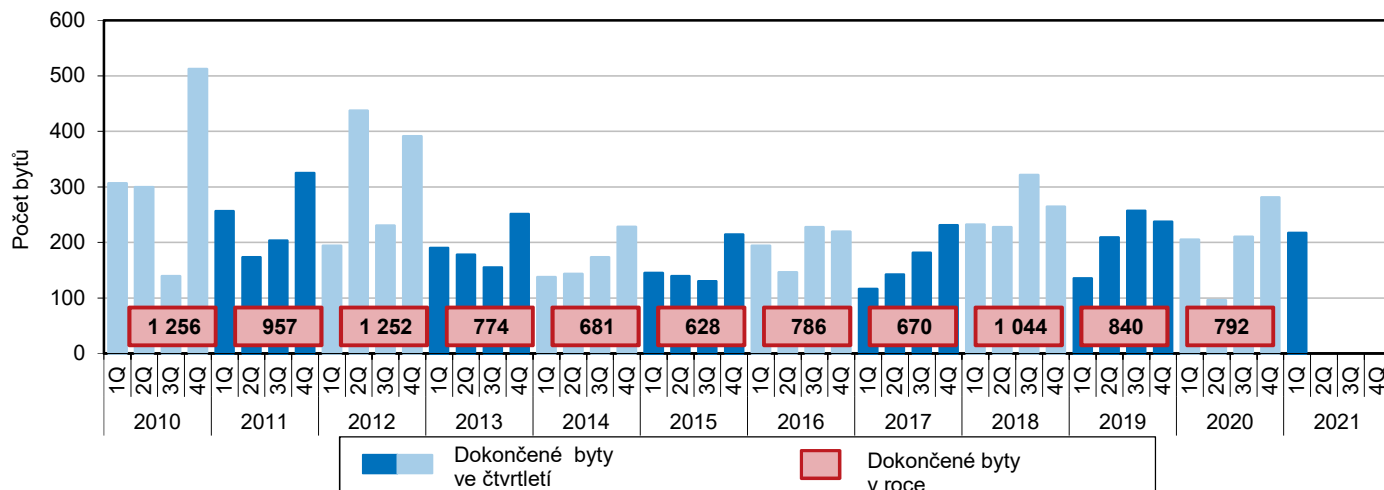
## Bytová výstavba v Libereckém kraji v 1. čtvrtletí 2021 (předběžné výsledky)

V 1. čtvrtletí 2021 byla v Libereckém kraji zahájena výstavba 203 bytů, tj. meziročně méně o 37,5 %. Dokončeno bylo 217 bytů, tj. meziročně o 12 bytů (5,9 %) více.

Vývoj zahájené bytové výstavby v Libereckém kraji



## Vývoj dokončené bytové výstavby v Libereckém kraji

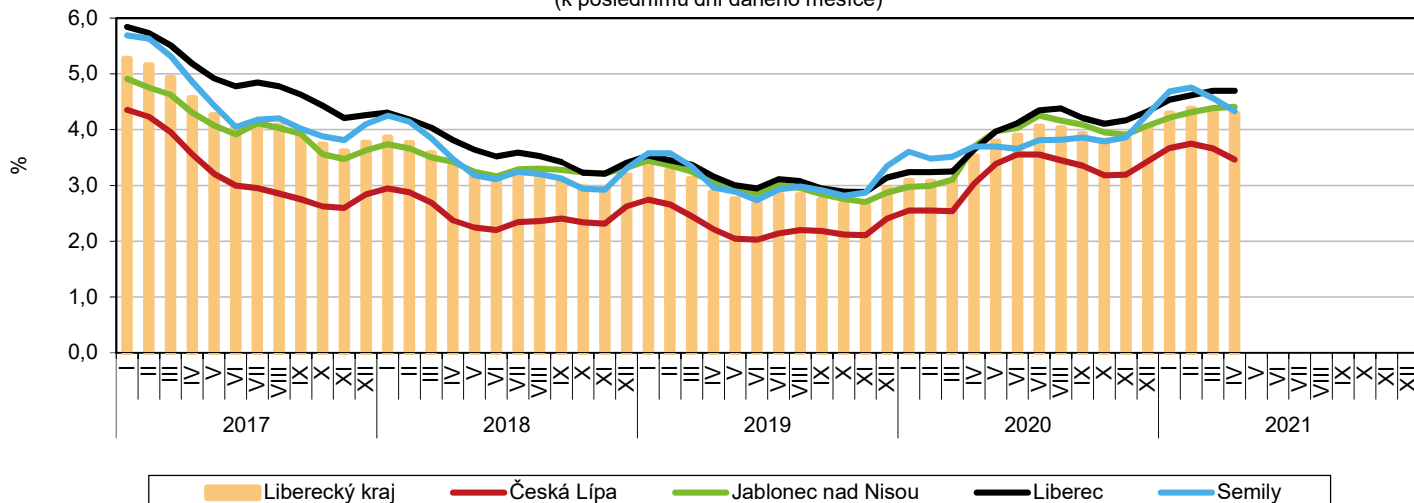


## Nezaměstnanost v Libereckém kraji k 30. 4. 2021

Podíl nezaměstnaných v Libereckém kraji se meziměsíčně snížil o 0,08 procentních bodů a k 30. 4. 2021 dosáhl 4,29 %. Snížení nezaměstnanosti bylo vykázáno jak u žen, tak u mužů.

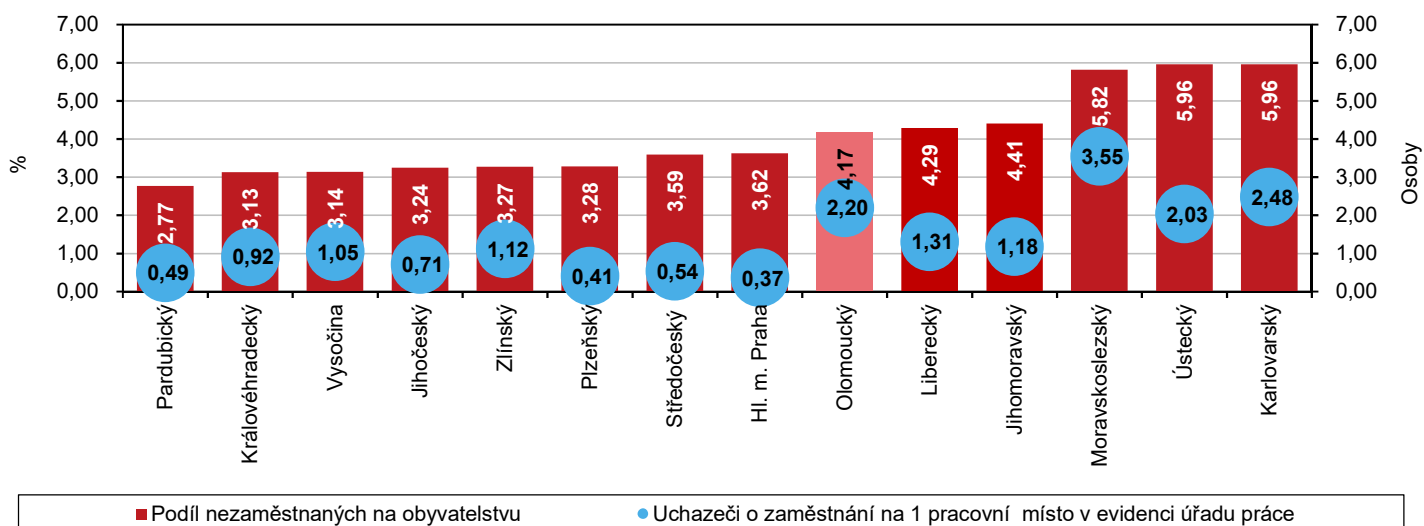
### Podíl nezaměstnaných na obyvatelstvu v Libereckém kraji a jeho okresech

(k poslednímu dni daného měsíce)



Pozn.: Podíl nezaměstnaných na obyvatelstvu = podíl dosažitelných uchazečů o zaměstnání ve věku 15–64 let k obyvatelstvu ve stejném věku (v %)  
Pramen: Ministerstvo práce a sociálních věcí

### Nezaměstnanost podle krajů k 30. 4. 2021



Pramen: Ministerstvo práce a sociálních věcí