

KOMENTÁŘ

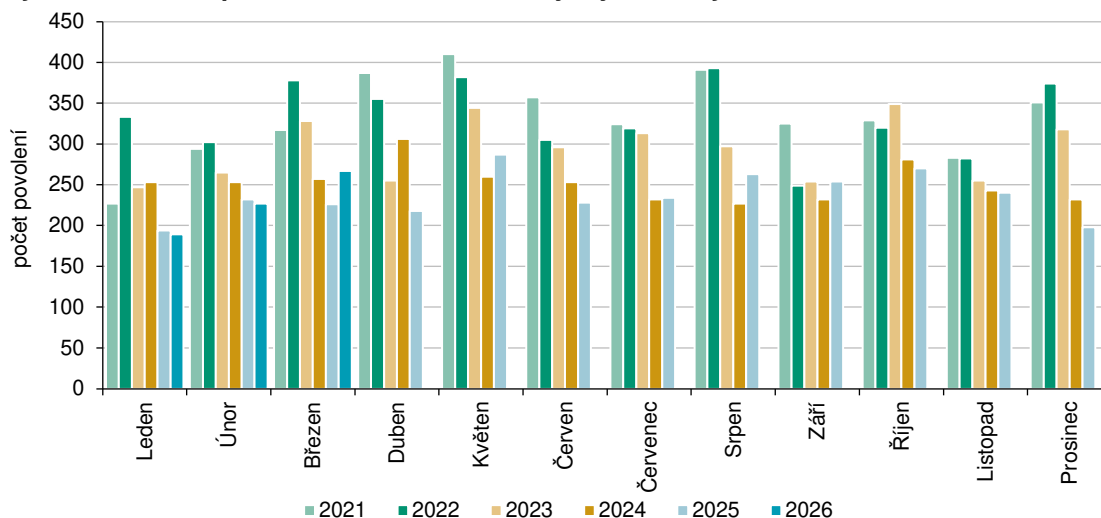
12. 5. 2026

Stavební povolení v Libereckém kraji v 1. čtvrtletí 2026 (předběžné údaje)

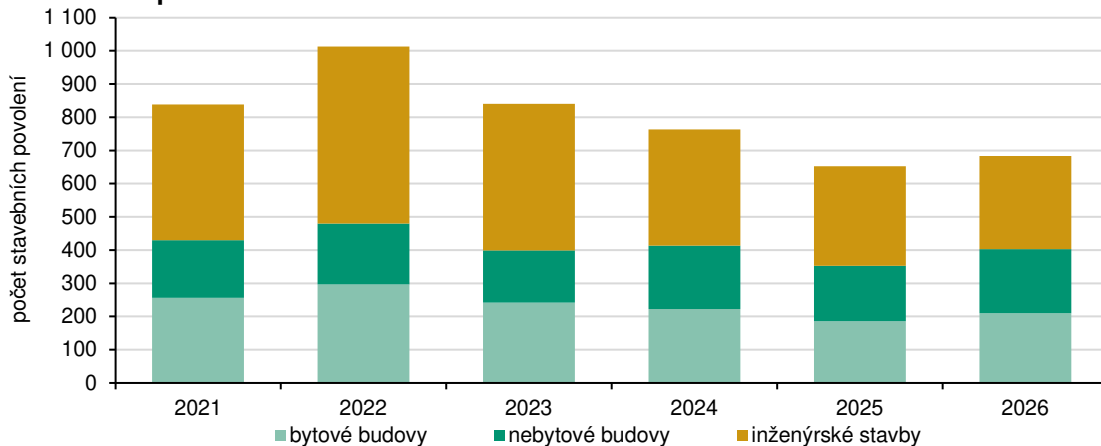
Počet stavebních povolení vydaných stavebními úřady v Libereckém kraji v 1. čtvrtletí 2026 se meziročně zvýšil o 4,8 %.

V průběhu prvních tří měsíců stavební úřady v Libereckém kraji vydaly 683 stavebních povolení, tj. ve srovnání se stejným obdobím roku 2025 o 31 povolení a 4,8 % více. Meziročně vyšší měsíční investiční aktivita byla vykázána pouze v březnu (+41 povolení, +18,1 %). V lednu a v únoru počet vydaných povolení shodně poklesl o 5 povolení (-2,6 %, resp. -2,2 %).

Vydaná stavební povolení v Libereckém kraji v jednotlivých měsících



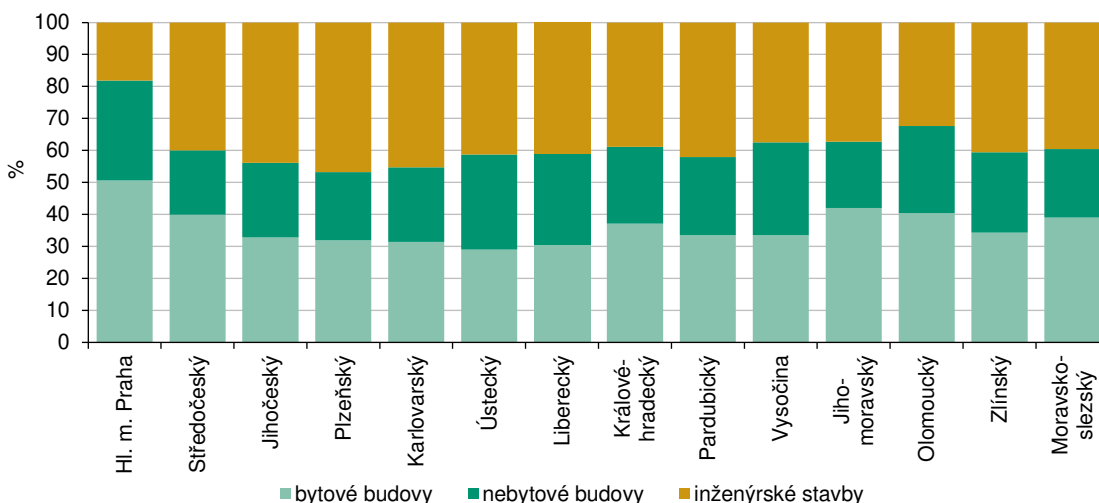
Vývoj počtu vydaných stavebních povolení v Libereckém kraji v 1. čtvrtletí příslušného roku



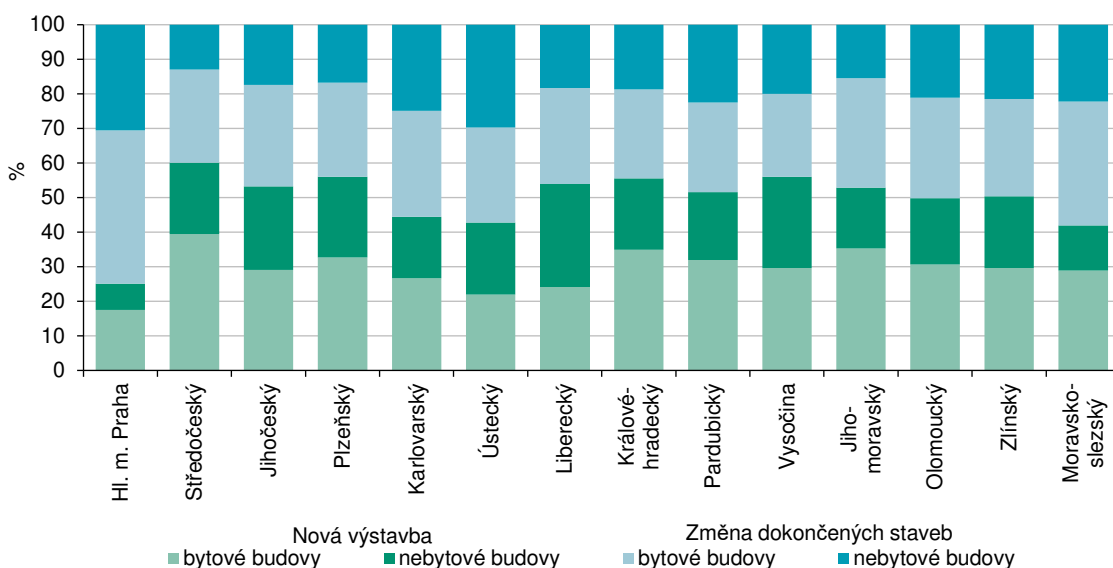
KOMENTÁŘ

Ve struktuře povolení v Libereckém kraji převažovala výstavba budov – 403 povolení představovalo 59,0 % z celkového počtu vydaných povolení a meziročně se zájem o tento druh výstavby zvýšil o 14,2 %. Nadpoloviční většina těchto povolení byla vydána na bytové budovy (210 povolení, tj. 52,1 %) a 53,3 % jich bude realizováno změnou již dokončených staveb. Dalšíh 193 povolení bylo vydáno na nebytové budovy (47,9 % z celkového počtu povolení na budovy), v jejich případě je však preferována nová výstavba (62,2 %). Z pohledu meziročního vývoje se počet stavebních povolení na bytové stavby zvýšil o 12,9 %, u nebytových staveb byl zaznamenán přírůstek ve výši 15,6 %. Na inženýrské stavby v kraji připadlo celkem 280 stavebních povolení (41,0 % všech vydaných povolení), jejich počet se meziročně snížil o 6,4 %.

Struktura vydaných stavebních povolení podle krajů v 1. čtvrtletí 2026



Struktura vydaných stavebních povolení na budovy podle krajů v 1. čtvrtletí 2026



KOMENTÁŘ

V úhrnu za celé Česko a téměř ve všech ostatních krajích se počet vydaných stavebních povolení také navýšil. Výjimkou bylo hlavní město Praha, které zaznamenalo 20,6% (-109 povolení) pokles počtu vydaných stavebních povolení. Republikový údaj meziročně vzrostl o 972 povolení a 7,2 %. Nejvyšší absolutní i relativní přírůstek vykázal Zlínský kraj (+197 povolení, tj. +26,8 %). Nejvyšší stavební aktivita byla opět evidována ve Středočeském kraji, když zde vydaných 2 536 stavebních povolení představovalo 17,6 % úhrnu za republiku. Nejméně povolení bylo vydáno v Karlovarském kraji (411 povolení) a v hlavním městě Praze (419 povolení), obě hodnoty představují 2,9% podíl. Podíl Libereckého kraje dosáhl 4,7 %, což je 3. nejnižší pozice. Ve všech krajích převažovala povolení vydaná na výstavbu budov, podíl se pohyboval v intervalu od 53,2 % v Plzeňském kraji do 81,9 % v hlavním městě Praze.

Poznámka:

Na základě legislativních změn týkajících se Programu statistických zjišťování již nejsou k dispozici údaje o orientační hodnotě povolovaných staveb.

Kontakt:

Aleš Krejza

Krajská správa ČSÚ v Liberci

Oddělení informačních služeb

T: 797 874 014

E: infoservislbc@csu.gov.cz

KOMENTÁŘ

Přílohy:

Stavební povolení podle krajů v 1. čtvrtletí 2026 (předběžné údaje)

	Vydaná stavební povolení		v tom							inženýrské stavby		
			budovy	v tom					celkem		v tom	
	celkem	bytové		nebytové			celkem	v tom				
		celkem		nová výstavba	změny dokončených staveb	celkem		nová výstavba			změny dokončených staveb	
	celkem	index 2026/2025										
Česko	14 404	107,2	8 632	5 206	2 688	2 518	3 426	1 743	1 683	5 772		
z toho kraj:												
Hl. m. Praha	419	79,4	343	212	60	152	131	26	105	76		
Středočeský	2 536	106,6	1 522	1 011	600	411	511	314	197	1 014		
Jihočeský	1 166	104,7	654	382	190	192	272	158	114	512		
Plzeňský	1 007	102,0	536	321	175	146	215	125	90	471		
Karlovarský	411	113,9	225	129	60	69	96	40	56	186		
Ústecký	916	109,8	538	266	118	148	272	112	160	378		
Liberecký	683	104,8	403	210	98	112	193	120	73	280		
Královéhradecký	858	117,1	524	318	183	135	206	108	98	334		
Pardubický	713	103,2	413	239	132	107	174	81	93	300		
Vysočina	934	111,6	584	313	173	140	271	154	117	350		
Jihomoravský	1 461	111,9	916	613	323	290	303	161	142	545		
Olomoucký	849	109,8	574	343	176	167	231	110	121	275		
Zlínský	933	126,8	554	320	164	156	234	115	119	379		
Moravskoslezský	1 355	102,5	818	529	236	293	289	107	182	537		