

# VÍCETÉMATICKÉ INFORMACE

---

Ročník 2011

Souhrnná data – Regiony, města, obce

Liberec, srpen 2011

Kód publikace: a-511364-11

## **Základní tendence demografického, sociálního a ekonomického vývoje Libereckého kraje v roce 2010**

Zpracoval: ČSÚ, oddělení regionálních analýz a informačních služeb Liberec  
Vedoucí oddělení: Bc. Stanislava Riegerová  
Informační služby: tel.: +420 485 110 223, e-mail: [infoservislbc@czso.cz](mailto:infoservislbc@czso.cz)  
Kontaktní zaměstnanec: Bc. Stanislava Riegerová

## OBSAH

1. Úvod .....	3
2. Demografický vývoj.....	4
3. Ekonomický vývoj.....	11
4. Sociální vývoj.....	22
5. Životní prostředí.....	36
6. Mezikrajské srovnání .....	43

Reprodukce výňatků z tohoto materiálu lze pořizovat, pokud je uveden jejich zdroj, s výjimkou reprodukce pro komerční účely. Citace mohou být zveřejněny jen s uvedením zdroje „Základní tendence demografického, sociálního a ekonomického vývoje Libereckého kraje v roce 2010“ a původu statistických dat v něm otištěných.

Ležatá čárka (-) v tabulce na místě čísla značí, že se jev nevyskytoval.

Tečka (.) na místě čísla značí, že údaj není k dispozici nebo je nespolehlivý.

Ležatý křížek (x) značí, že zápis není možný z logických důvodů.

Nula (0) se v tabulce používá pro označení číselných údajů menších než polovina zvolené měřicí jednotky.

Zkratka „i.d.“ v tabulce nahrazuje individuální údaj, který nelze zveřejnit.

Výpočty v tabulkách jsou prováděny z nezaokrouhlených údajů (včetně součtů).

Publikované údaje jsou platné k 31. 7. 2011. Zpřesňují údaje publikované již dříve, ale mohou být ještě dále upřesňovány.

**Pokud není uveden zdroj, jsou uveřejněny údaje ze statistických zjišťování ČSÚ.**

© Český statistický úřad, Liberec, 2011

## 1. Úvod

Předkládaný materiál je analytickým obrazem vybraných tendencí demografického, sociálního, ekonomického a environmentálního vývoje Libereckého kraje v roce 2010, s návazností na vývoj v předchozích letech (zpravidla od roku 2005). Zahrnuje oblasti, kde můžeme vývoj kvantifikovat pomocí statistických ukazatelů, přičemž klademe důraz na jevy v kraji významné. V textu jsme se snažili postihnout dopady ekonomické recese v našem kraji a posoudit vývoj ve srovnání s ostatními kraji České republiky.

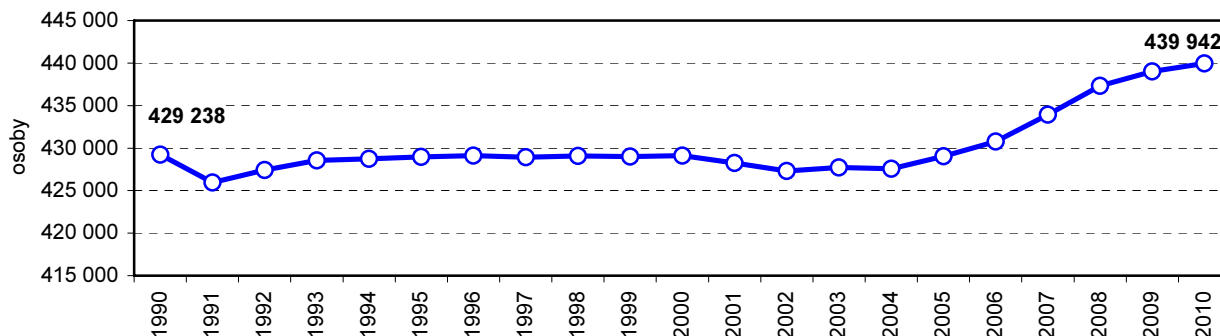
Vzhledem k systému postupného zpracování dat zatím nemáme k dispozici kompletní údaje za rok 2010. Proto můžeme v některých oblastech zpracovat hodnocení zatím pouze do roku 2009. Navíc v oblasti makroekonomiky (hrubý domácí produkt, hrubá přidaná hodnota, tvorba hrubého fixního kapitálu a navazující ukazatele) probíhá v současnosti rozsáhlá revize dat v celé časové řadě od roku 1995, a to jak na celostátní úrovni, tak na úrovni regionální. Její výsledky na regionální úrovni budou zveřejněny koncem měsíce listopadu letošního roku.

Obdobné materiály byly zpracovány ve všech krajích České republiky, jednotně bylo připraveno mezikrajské srovnání. Také tabulková část má sjednocený obsah, aby byla uživatelům usnadněna možnost srovnání vývoje v jednotlivých krajích.

## 2. Demografický vývoj

**Meziročně se počet obyvatel v Libereckém kraji zvýšil.** K 31. 12. 2010 na území Libereckého kraje žilo celkem 439 942 osob. Meziročně se počet obyvatel navýšil o 915 osob, tj. o 0,21 % a pokračoval tak pozitivní vývojový trend růstu počtu obyvatel, který započal již v roce 2004.

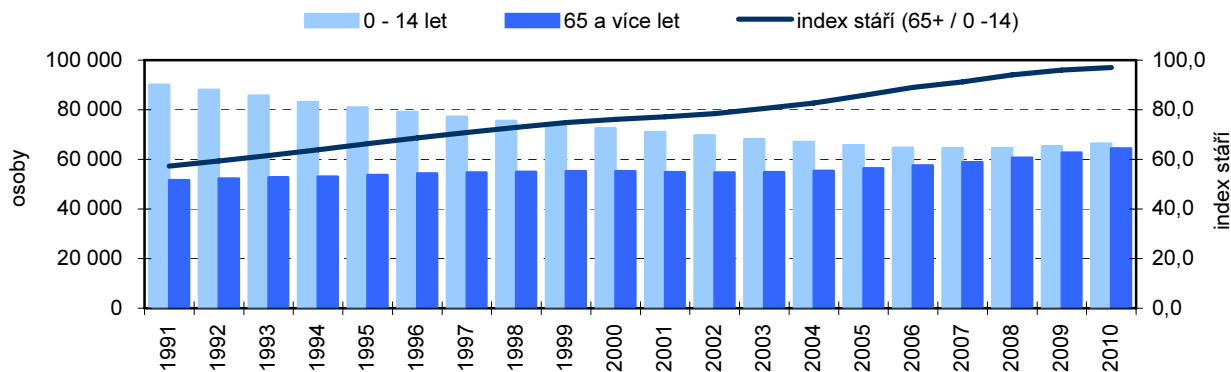
### Vývoj počtu obyvatel v Libereckém kraji



**Celkový přírůstek obyvatel byl oproti minulému roku téměř poloviční.**

Celkový přírůstek obyvatel v roce 2010 dosáhl hodnoty 2,1 ‰, což představuje poměrně výraznou změnu oproti předchozímu roku, kdy činil 3,9 ‰. Z dlouhodobého pohledu byl však nejvyšší přírůstek za období po roce 1989 zaznamenán v roce 2008 (7,7 ‰). I ten ovšem nemohl atakovat maximální hodnotu z roku 1975, která dosáhla 10,4 ‰.

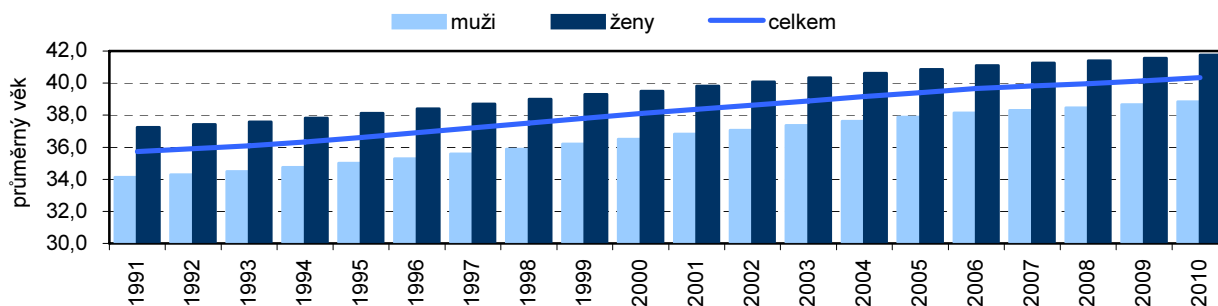
### Věková struktura a index stáří v Libereckém kraji



**V roce 2009 a především v roce 2010 významně zapůsobil přirozený přírůstek obyvatel.**

V posledních šesti letech nabýval kladných hodnot jak přírůstek přirozenou měnou, tak saldo migrace. Zatímco v letech 2005 – 2008 ovlivňovalo hodnotu celkového přírůtku ve vyšší míře kladné migrační saldo, v roce 2009 a především v roce 2010 významně zapůsobil kladný přírůstek obyvatel přirozenou měnou.

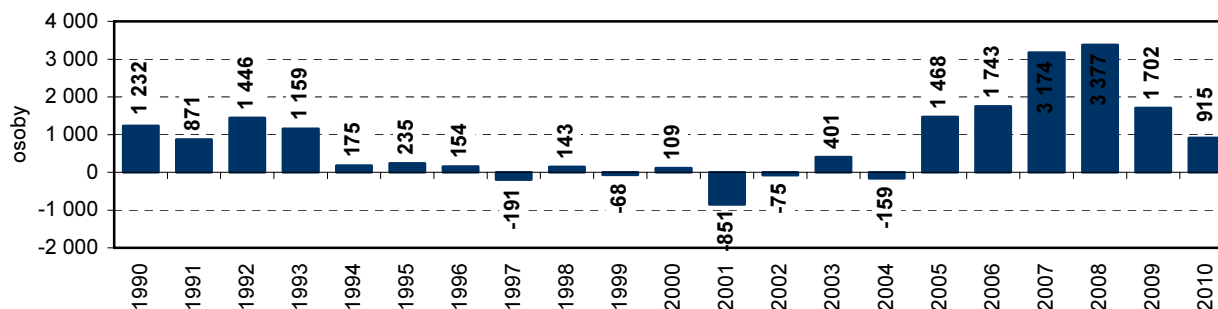
### Průměrný věk obyvatel Libereckého kraje



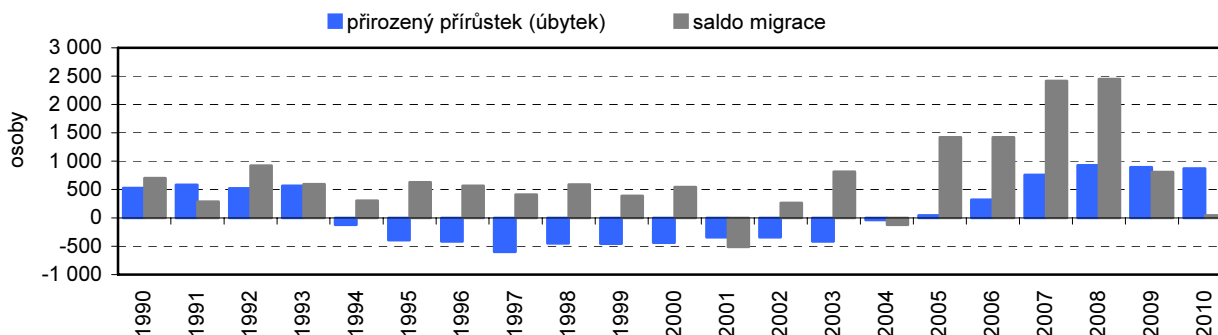
**Zvýšená porodnost dosáhla vrcholu pravděpodobně již v roce 2008.**

V roce 2010 převážili živě narození nad zemřelými o 869 osob, výsledek byl však nepatrně nižší než v roce 2009. V relativním vyjádření dosáhl **přirozený přírůstek obyvatel** hodnoty 2,0 ‰. Nadále se tak projevovала tendence zvýšené porodnosti (způsobená silnými ročníky 70. let), která od roku 2005 pozitivně ovlivňuje přirozenou měnu obyvatel kraje. Přírůstek byl ovšem menší než v předchozím roce a lze tedy předpokládat, že zvýšená porodnost měla svůj vrchol již v roce 2008.

### Celkový přírůstek (úbytek) obyvatel Libereckého kraje



### Přirozený přírůstek (úbytek) obyvatel a saldo migrace v Libereckém kraji



Pozn.: od roku 2001 se do celkového počtu obyvatel započítávají i cizinci s dlouhodobým pobytem a cizinci s azylem.

**Od roku 2007 klesá počet obyvatel přistěhovaných do Libereckého kraje.**

Do Libereckého kraje se během roku 2010 **přistěhovalo** 4 396 osob, přičemž ze zahraničí pocházelo 18,7 % z nich. Naopak kraj „opustilo“ 4 350 osob, z toho vystěhovalí do zahraničí tvořili 14,8 %<sup>1</sup>. Od roku 2007 je ovšem patrný plynulý pokles celkového počtu přistěhovaných, tento úbytek způsobil především propad počtu migrantů ze zahraničí. Mezi roky 2007 a 2010 se počet osob

<sup>1</sup> Údaje o zahraniční migraci jsou výrazně ovlivněny nepřesnou evidencí vystěhovaných za hranice České republiky.

přistěhovalých ze zahraničí snížil více než čtyřnásobně (z 3 440 přistěhovalých v roce 2007 na 820 v roce 2010), meziročně pak o 39,4 %. Celkový počet **vystěhovalých** z Libereckého kraje za rok 2010 (do ČR a do ciziny) se tak v porovnání s uvedeným poklesem přistěhovalých jeví téměř beze změny (ačkoliv došlo k meziročnímu nárůstu o 2,1 %). Pokles přistěhovalých z ciziny korespondoval s celorepublikovým trendem (v ČR meziroční pokles o 23,7 %), který pravděpodobně souvisel se zhoršující se ekonomickou situací a jejími negativními dopady na trh práce.

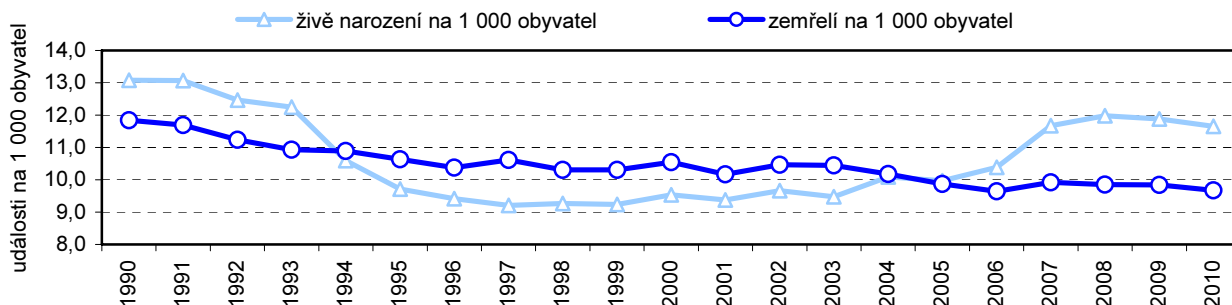
**Charakteristickým  
znakem vývoje  
populace je stárnutí  
obyvatel**

Charakteristickým znakem populačního vývoje v celé naší společnosti je v posledních letech stárnutí obyvatel. S rostoucím věkem se posouvají jednotlivé generace silných a slabých ročníků a mění se tak i zastoupení jednotlivých věkových skupin v populaci. Tyto změny souvisí s demografickým vývojem, především pak s prodlužováním průměrného věku dožití a s vývojem úrovně porodnosti. Výjimkou nebyl ani rok 2010.

**V roce 2010 tvořily děti  
do 14 let 15,1 %  
populace a obyvatelé  
ve věku 65 a více let  
14,6 %.**

Jak již bylo výše popsáno k poslednímu dni roku 2010 žilo na území Libereckého kraje 439 942 osob. **Dětská složka obyvatel**, tj. děti ve věku 0 – 14 let, z uvedeného počtu tvořila 15,1 %, **obyvatelstvo ve věku 65 a více let** pak 14,6 % populace. Pokud se na zastoupení těchto věkových skupin podíváme s odstupem 20 let je patrné, že se jejich podíl poměrně výrazně změnil. V roce 1991 totiž dětská složka obyvatel Libereckého kraje představovala 21,1 % a osoby nad 65 let věku se na celkové populaci podílely 12,1 %.

**Živě narození a zemřelí na 1 000 obyvatel v Libereckém kraji**



**Dlouhodobě se zvyšuje  
hodnota indexu stáří i  
průměrný věk obyvatel.**

O stárnutí populace Libereckého kraje vypovídají i další ukazatele popisující věkové složení. K 31. 12. 2010 na 100 dětí ve věku 0 – 14 let připadlo 97,1 osob ve věku 65 a více let, pro srovnání ke konci roku 1991 na stejný počet dětí připadlo 57,3 seniorů. Hodnota **indexu stáří** se dlouhodobě zvyšuje také pro obě pohlaví, ke konci sledovaného roku dosáhla v případě mužů 76,3 (47,0 v roce 1991) a v případě žen 118,8 (81,6 v roce 1991). **Průměrný věk** obyvatel Libereckého kraje se mezi roky 1991 a 2010 navýšil o 4,6 let na 40,3 let, v případě mužů činil 38,9 let a v případě žen 41,8 let. Nejnižší věk mezi okresy Libereckého kraje byl vykázán v okrese Česká Lípa (39,2 let), nejvyšší v okrese Semily (41,4 let). Nejmladší obyvatelé žili k 31. 12. 2010 na území obce Tachov (průměrný věk zde dosáhl 31,8 let), nejstarší populace pak žila v obci Troskovice, kde průměrný věk činil 50,4 let.

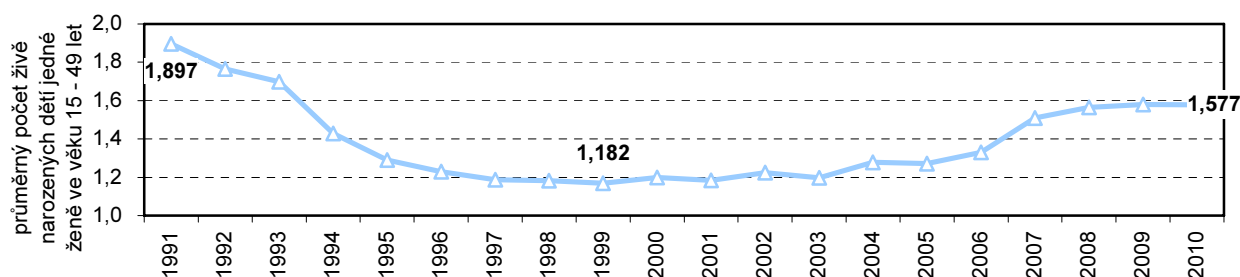
**Porodnost byla v Libereckém kraji v roce 2010 o 86 novorozenců nižší než v roce 2009.**

Porodnost v Libereckém kraji v roce 2010 představovalo 5 120 živě narozených dětí (o 86 novorozenců méně než v roce 2009), tedy 11,7 dětí na 1 000 obyvatel. Z dlouhodobého pohledu však období zvýšené reprodukce svého vrcholu dosáhlo v roce 2008, kdy se živě narodilo 5 220 dětí (12,0 ‰). I přesto porodnost roku 2010 zůstala na relativně vysoké úrovni a stále byla vyšší než v roce 1994, kdy začala v souvislosti se změnou životního stylu klesat.

**Průměrný věk matky vzrostl na 29,8 let.**

**Průměrný věk matky** při narození dítěte se od roku 2005 do roku 2010 zvýšil z 28,6 let na 29,8 let. Průměrný věk matky při narození prvního dítěte vzrostl za stejné časové období z 26,7 let na 27,7 let.

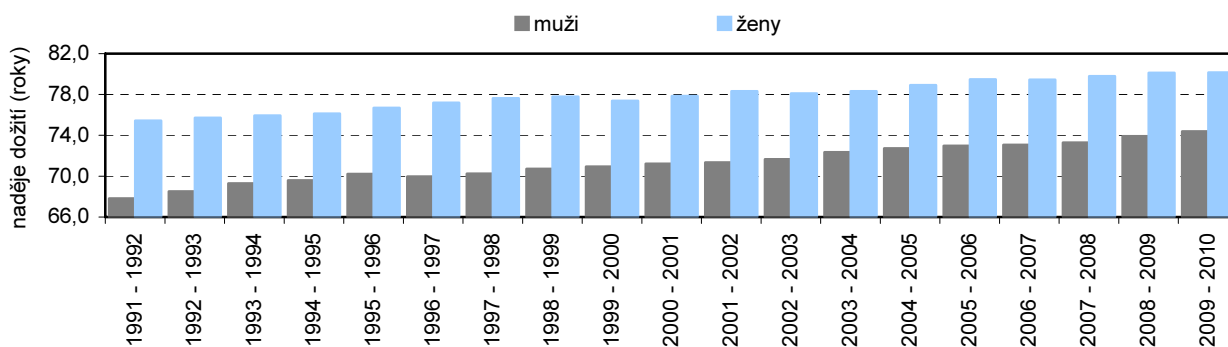
**Úhrnná plodnost v Libereckém kraji**



**Úhrnná plodnost se v kraji dostala na hodnotu 1,577 „dětí na jednu ženu v reprodukčním věku“.**

Více než 44,0 % živě narozených bylo v **pořadí** prvním **dítětem** matky, což představovalo oproti roku 2009 určitý pokles (o 4,4 %). Jako druhé v pořadí se v roce 2010 narodilo 1 958 dětí, tedy 38,2 % všech živě narozených, meziročně se jejich počet snížil o 1,1 %. Naopak jako třetí dítě ve sledovaném roce přišlo na svět 894 novorozenců, tj. o 4,8 % více než v roce 2009 – od roku 2005 (i 2000) se tak jako v pořadí třetí narodilo nejvíce dětí. **Úhrnná plodnost** se v Libereckém kraji dostala na hodnotu 1,577 „dětí na jednu ženu v reprodukčním věku“. Pro zachování reprodukce v populaci, která by plynule nahrazovala předešlé generace, by však úroveň úhrnné plodnosti s přihlédnutím k úmrtnosti měla činit 2,1 "dětí na jednu ženu v reprodukčním věku".

**Naděje dožití při narození v Libereckém kraji**



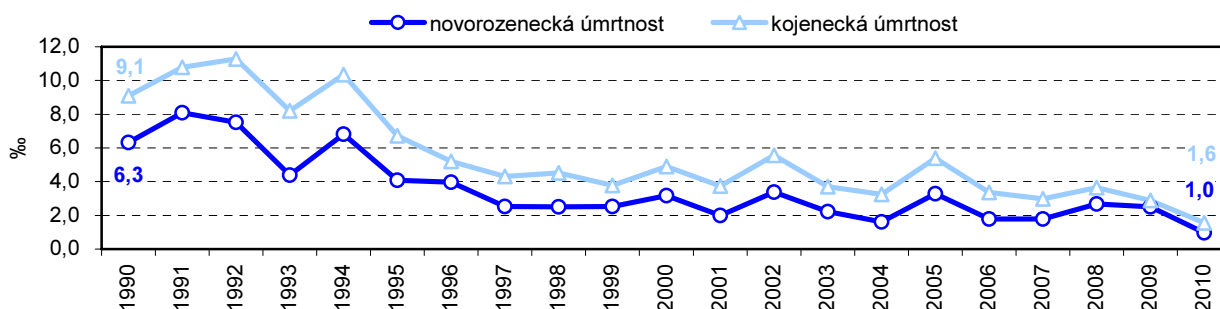
**V roce 2010 se 45,5 % dětí narodilo mimo manželství.**

I v roce 2010 pokračoval dlouhodobý trend růstu počtu **dětí narozených mimo manželství** – 45,5 % všech živě narozených v Libereckém kraji se narodilo nesezdaným pářům. Meziroční nárůst jejich počtu činil 10,3 %. Od roku 2000 se pak každoročně počet těchto dětí navyšuje v průměru o 7,1 %.

**Úroveň úmrtnosti dlouhodobě klesá, u téměř 50 % zemřelých byly příčinou úmrtí nemoci oběhové soustavy.**

**Úroveň úmrtnosti** dlouhodobě mírně klesá a ani rok 2010 nebyl výjimkou. V roce 2010 v Libereckém kraji zemřelo 4 251 osob, z toho 2 127 žen. V přepočtu na 1 000 obyvatel pak v našem regionu v porovnání s ostatními kraji zemřel nejnižší počet osob, tj. 9,7 ‰. V případě téměř 50 % zemřelých byly příčinou úmrtí nemoci oběhové soustavy, 27,5 % osob zemřelo v důsledku zhoubných novotvarů. Příznivě se vyvíjí také **úmrtnost dětí**. Mortalita novorozenců v roce 2010 dosáhla 1,0 ‰, kojenecká úmrtnost pak 1,6 ‰. Příznivá je také skutečnost, že se obě míry výrazně pohybují pod celorepublikovým průměrem.

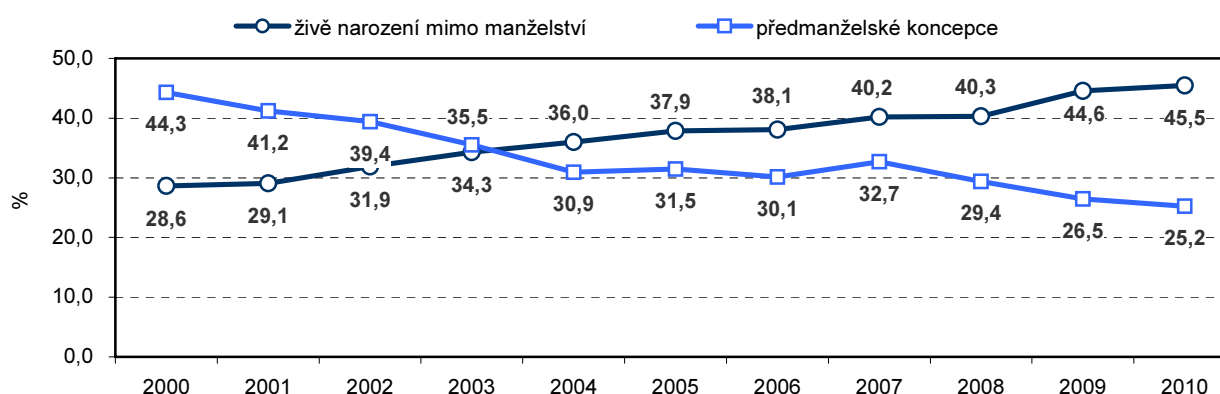
### Kojenecká a novorozenecká úmrtnost v Libereckém kraji



**V roce 2010 dosáhla naděje dožití u mužů hodnoty 74,37 let a u žen 80,14 let.**

O tom, kolik let průměrně má před sebou osoba v daném věku za předpokladu, že zůstanou v následujících letech zachovány stejné úmrtnostní poměry, vypovídá **naděje dožití**. Naděje dožití při narození dosáhla v průměru v roce 2005 v Libereckém kraji u mužů 72,72 a u žen 78,89 let, v roce 2010 u mužů 74,37 a u žen 80,14 let. Příčinou vyšší naděje dožití žen ve všech věkových skupinách je biologická odlišnost v úmrtnostních poměrech mezi muži a ženami.

### Živě narození v předmanželské koncepci v Libereckém kraji

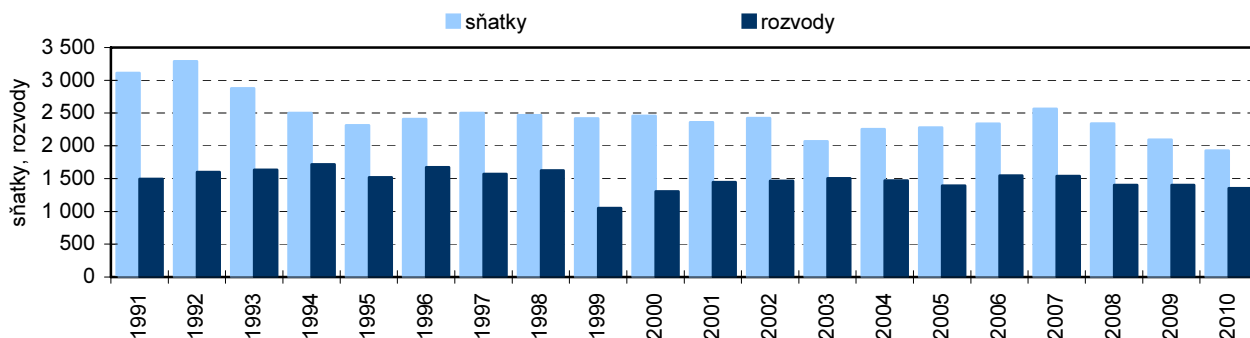


**Počet sňatků poklesl na nejnižší hodnotu od roku 1990.**

Počty uzavřených manželství se v roce 2010 oproti roku předchozímu snížily o 7,9 % a míra sňatečnosti (4,4 ‰) i počet sňatků (1 928 událostí) poklesly na historicky nejnižší hodnotu od roku 1990. Jedná se tak o další pokles od roku 2007, kdy se počet sňatků krátkodobě zvýšil díky tzv. příznivé „konstelaci šťastných čísel, resp. datumů“. V roce 2008 se počet párů vstupujících do manželství vrátil na předchozí relativně stabilní úroveň (pod 2,5 tis.), aby v roce 2010 – jak již bylo zmíněno – poklesl pod hranici 2,0 tisíc sezdaných.



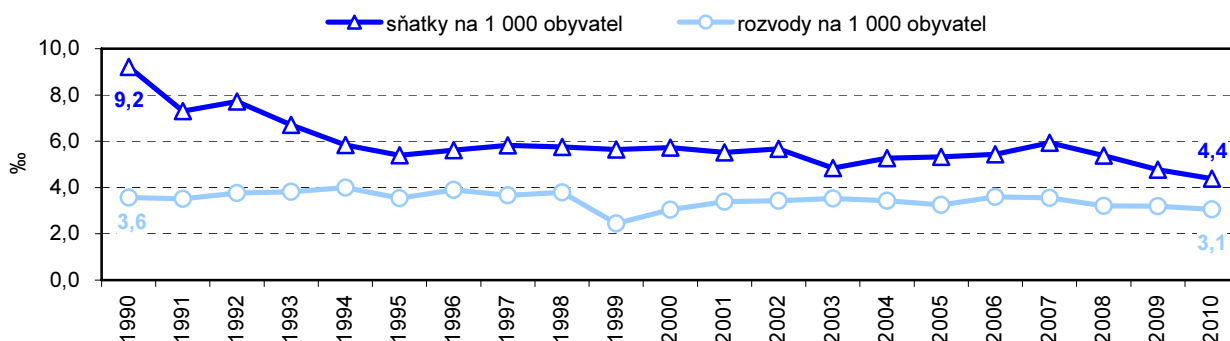
### Sňatky a rozvody v Libereckém kraji



**V posledních šesti letech je průměrně 1 439 rozvodů za rok.**

Vývoj počtu rozvodů v podstatě nevykazuje žádné výrazné změny. V posledních šesti letech se rozvodovost pohybuje okolo 3,3 ‰, v průměru tedy 1 439 rozvodů ročně. Počet manželství ukončených rozvodem v roce 2010 (tj. 1 351) byl však od roku 2005 nejnižší, v časovém horizontu 1990 – 2010 bylo méně rozvodů zjištěno pouze v roce 1999 (1 050 událostí) a v roce 2000 (1 307 událostí).

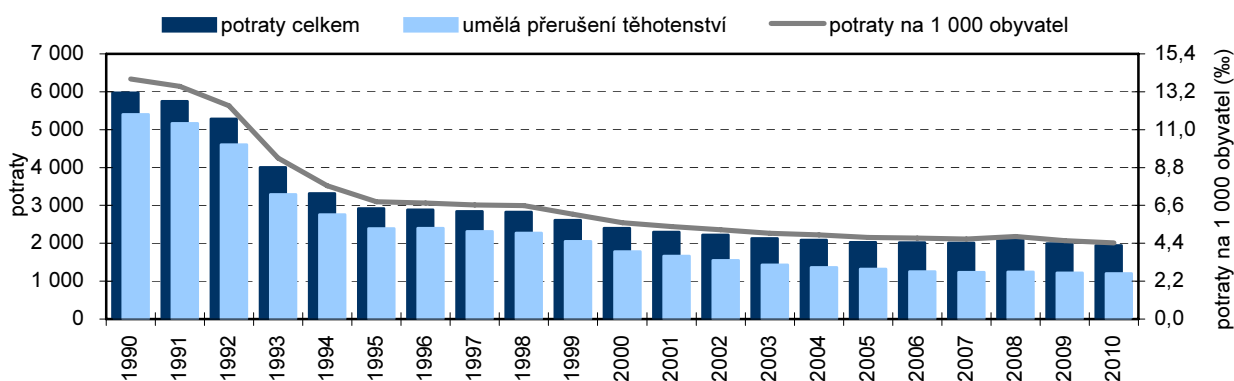
### Sňatky a rozvody na 1 000 obyvatel v Libereckém kraji



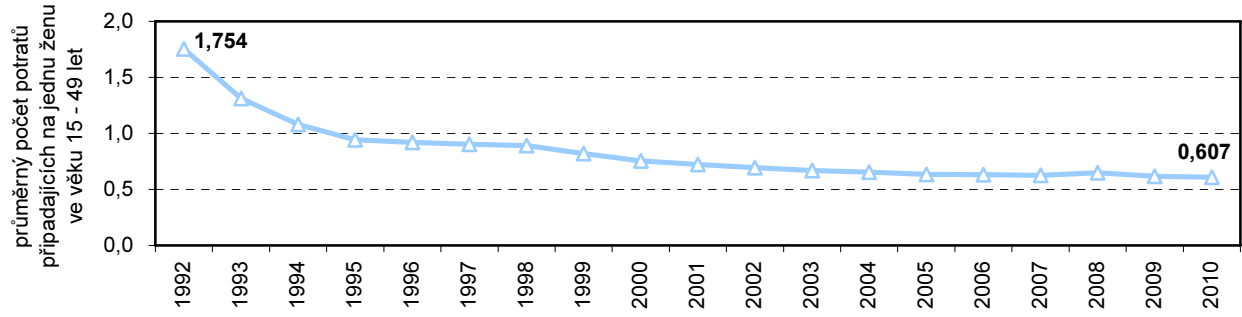
**Počet potratů evidovaných v Libereckém kraji vykazuje třetí nejhorší hodnotu (4,4 ‰).**

Počet potratů evidovaných v Libereckém kraji dlouhodobě klesá a v roce 2010 se meziročně snížil o 53 zákroků. Ve 1 206 případech (tj. 62,1 %) se jednalo o umělé přerušování těhotenství. V přepočtu na 1 000 obyvatel Liberecký kraj vykázal po Ústeckém (5,2 ‰) a Karlovarském kraji (4,6 ‰) třetí nejhorší hodnotu (4,4 ‰).

### Potratovost v Libereckém kraji



### Úhrnná potratovost v Libereckém kraji



### 3. Ekonomický vývoj

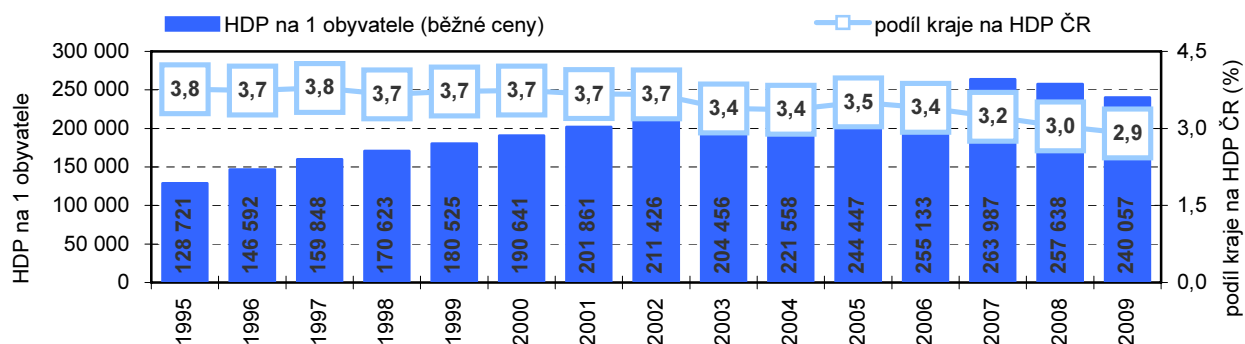
**V hodnocení vývoje se omezíme na roky 1995 až 2009.**

Makroekonomické údaje za rok 2010 v krajském členění budou k dispozici až v posledních měsících roku 2011. V hodnocení vývoje v této oblasti se tedy omezíme na roky 1995 až 2009, tedy období, ve kterém se již projevil vliv hospodářské recese.

**V roce 2009 připadlo na 1 obyvatele kraje 240 057 Kč HDP v běžných cenách.**

**Regionální hrubý domácí produkt** v běžných cenách v Libereckém kraji vykazoval do roku 2007 kontinuálně příznivý (rostoucí) vývoj. Výjimkou bylo pouze období mezi roky 2002 a 2003, kdy jeho hodnota poklesla o 3,4 %. Počínaje rokem 2008 můžeme sledovat meziroční snižování této makroekonomické veličiny – ve srovnání s rokem 2007 o 1,6 %, při porovnání let 2008 a 2009 o 6,3 %. V roce 2009 na 1 obyvatele Libereckého kraje připadlo 240 057 Kč HDP v běžných cenách (tj. o 6,8 % méně než v roce 2008), což představuje 69,5 % úrovně HDP za celou Českou republiku. Dalším nepříznivým výsledkem je pokles podílu našeho kraje na celorepublikovém produktu pod 3% hranici (2,9 %), ke kterému došlo poprvé od roku 1995.

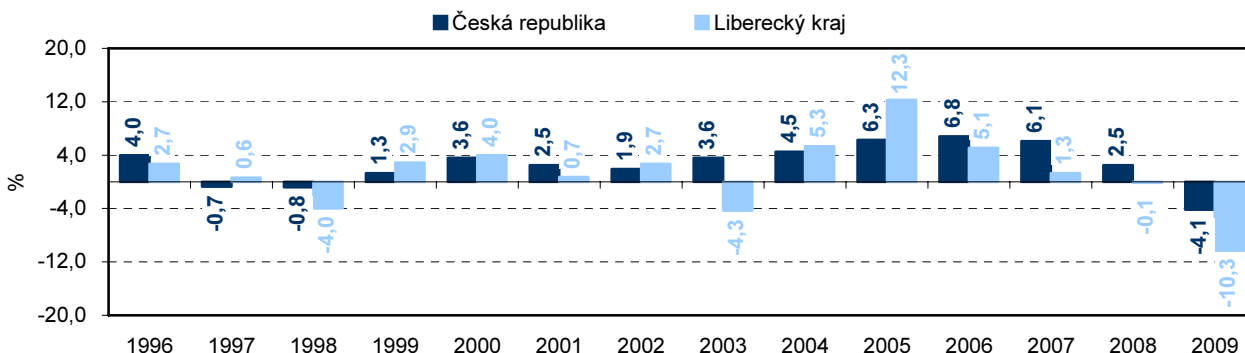
#### Hrubý domácí produkt v Libereckém kraji (běžné ceny)



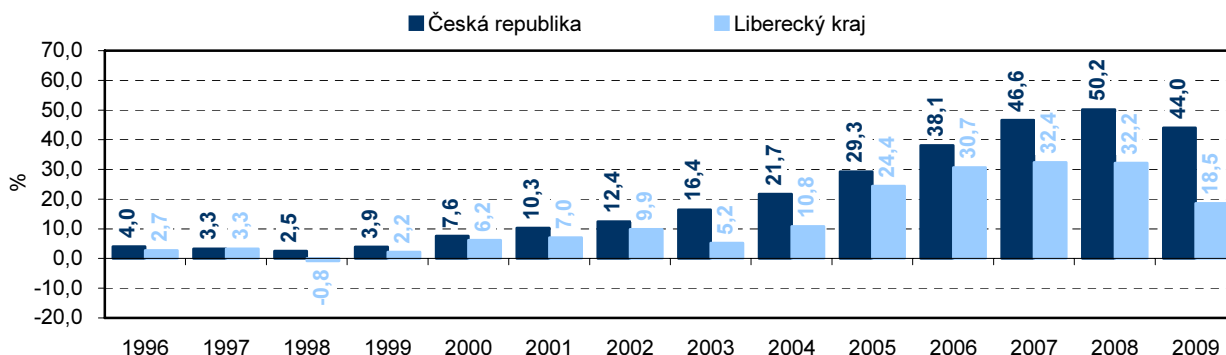
**V roce 2009 domácí produkt poklesl oproti předchozímu roku o 10,3 %.**

Po vyloučení cenových vlivů ve vývoji HDP ve srovnatelných cenách převládá jeho růstový trend, k meziročnímu propadu HDP Libereckého kraje došlo pouze v letech 1997, 1998 a také v roce 2003. Zhoršující se ekonomická situace a její negativní dopady na trh práce se pak projeví v roce 2008, kdy došlo ke stagnaci tempa růstu HDP. V roce 2009 se hospodářská krize projevila naplno, domácí produkt ve srovnání s předchozím rokem poklesl o 10,3 %.

#### Vývoj regionálního HDP ve stálých cenách (předchozí rok = 100 %)



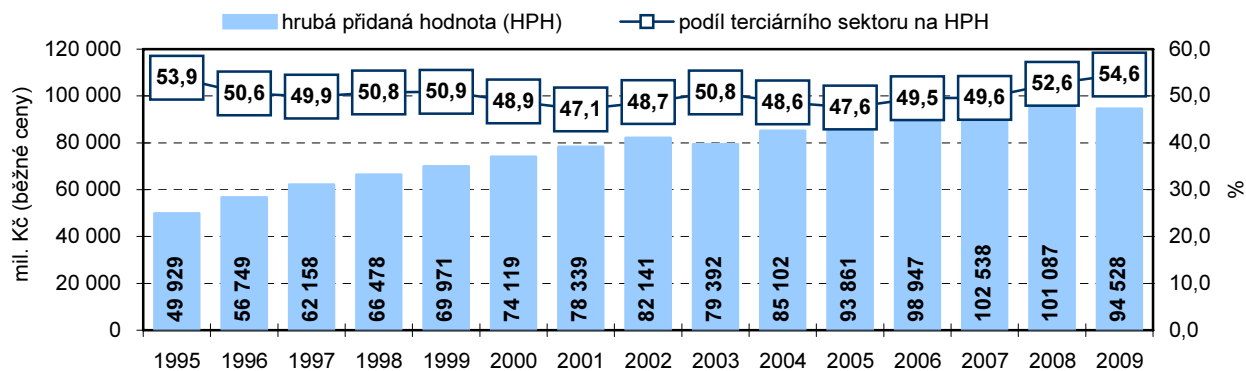
### Vývoj regionálního HDP ve stálých cenách (rok 1995 = 100 %)



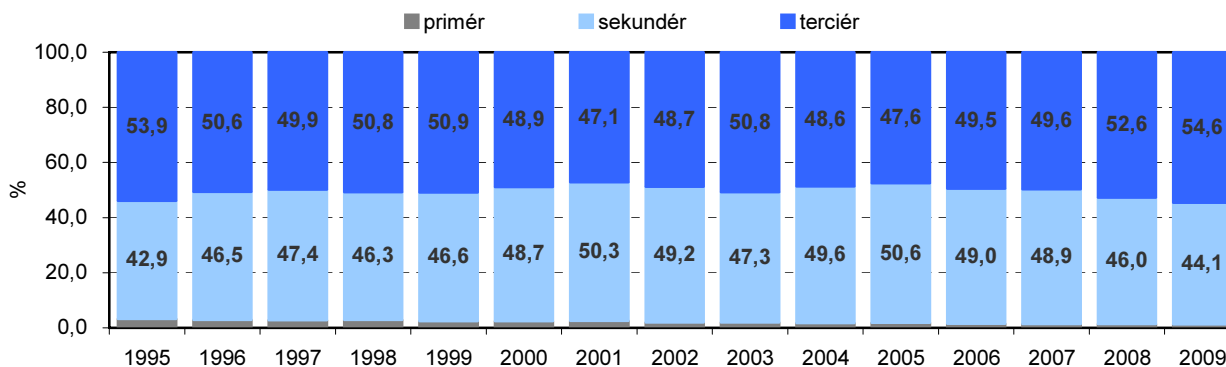
### V kraji se trvale snižuje zastoupení primárního sektoru na tvorbě hrubé přidané hodnoty.

Zastoupení primárního sektoru na tvorbě hrubé přidané hodnoty (HPH) v Libereckém kraji se trvale snižuje, a to až na 1,3 % v roce 2009. Pokles od roku 1995 tak představuje 1,9 procentního bodu. Terciární sektor se v uvedeném roce na přidané hodnotě podílel z 54,6 % a převážil podíl sekundárního sektoru o 10,5 procentního bodu. Tato situace však z delšího časového pohledu není typická. Opačný stav, kdy podíl sekundárního sektoru převýšil podíl terciárního sektoru, nastal v letech 2001 – 2002 a 2004 – 2005. Z mezikrajského pohledu nejvyšší zastoupení primárního a sekundárního sektoru na tvorbě hrubé přidané hodnoty vykazuje Kraj Vysočina (6,1 %, resp. 50,3 % v roce 2009), prvenství v terciárním sektoru patří HI. městu Praha (80,3 %).

### Hrubá přidaná hodnota v Libereckém kraji (běžné ceny)



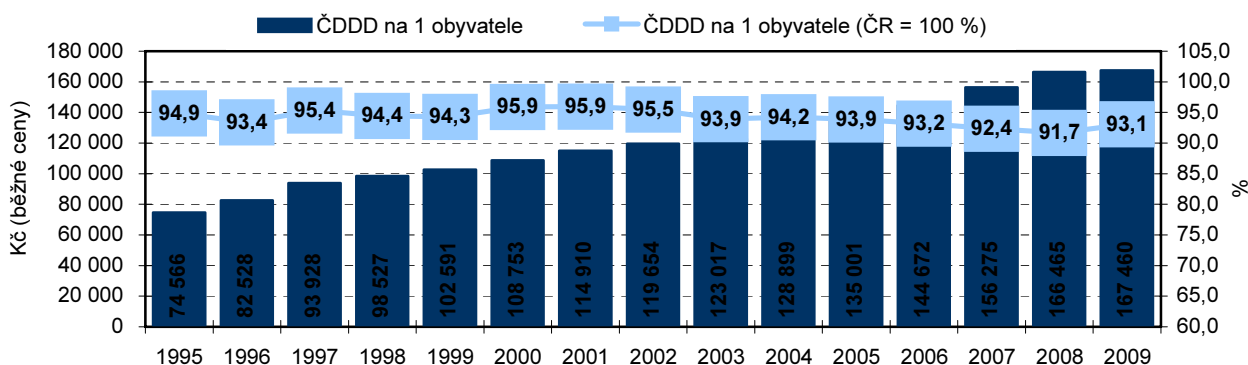
### Podíl sektorů národního hospodářství na tvorbě hrubé přidané hodnoty v Libereckém kraji



**Čistý disponibilní  
důchod domácností  
na 1 obyvatele kraje  
dosáhl v roce 2009  
hodnoty 167 460 Kč.**

Ukazatelem, který do jisté míry naznačuje úroveň materiálního bohatství domácností trvale bydlících v jednotlivých regionech, je **čistý disponibilní důchod domácností (ČDDD)**. Jeho vývoj v posledních letech vybočuje od vývoje hrubého domácího produktu. Meziročně totiž neustále roste, tempo růstu mezi rokem 2008 a 2009 dosáhlo 1,2 %. ČDDD na 1 obyvatele Libereckého kraje dosáhl v roce 2009 hodnoty 167 460 Kč, tj. 93,1 % republikové hodnoty. Nadprůměrného čistého disponibilního důchodu domácností na 1 obyvatele bylo v roce 2009 dosaženo pouze ve 2 krajích České republiky, a to v Hlavním městě Praha a Středočeském kraji. V ostatních krajích hodnota ukazatele celorepublikového průměru nedosahovala. Nejvyšší rozdíl ve srovnání s republikovým průměrem vykázal Karlovarský kraj, ve kterém čistý disponibilní důchod domácností na 1 obyvatele činil 90,2 % průměru ČR.

**Čistý disponibilní důchod domácností v Libereckém kraji (běžné ceny)**



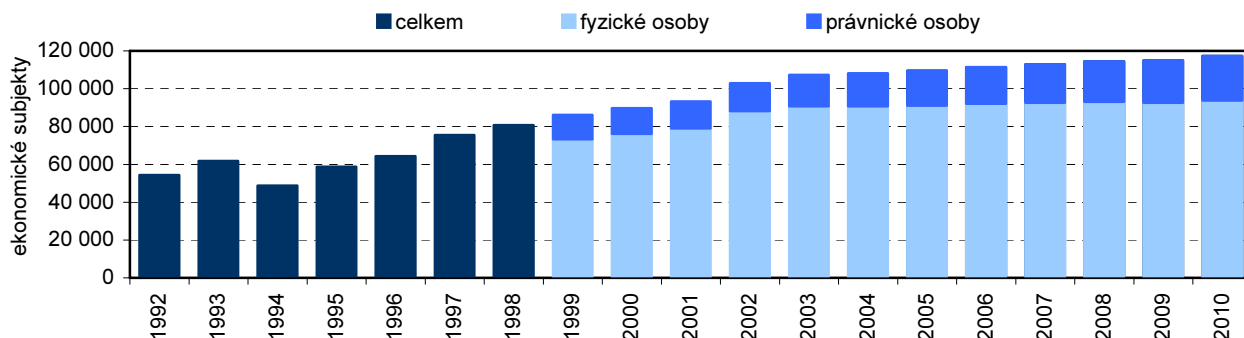
**V kraji mělo ke konci  
roku 2010 své sídlo  
117 230 ekonomických  
subjektů.**

Ke konci roku 2010 mělo v Libereckém kraji **registrováno** své sídlo 117 230 **ekonomický subjektů**. Ve srovnání s předchozím rokem uvedený počet vzrostl o 2,0 % (o 2 240 subjektů), ve srovnání s rokem 2005 byl stav vyšší o 7,0 %. Vyšší meziroční tempo růstu je patrné na straně právnických osob (meziroční nárůst o 4,4 %) než osob fyzických (meziroční nárůst o 1,4 %). I zastoupení obou skupin na celkovém počtu registrovaných ekonomických subjektů se mezi roky 2005 a 2010 vyvíjelo podobně, tj. zatímco podíl právnických osob vzrostl z 16,8 % na 20,0 %, podíl fyzických osob v tomto období naopak poklesl z 83,2 % na 80,0 %.

**Nejvíce subjektů  
působilo v oblasti  
velkoobchodu,  
maloobchodu, oprav a  
údržby motorových  
vozidel.**

Z pohledu počtu zaměstnanců většina ekonomických subjektů (91,2 %) neměla zaměstnance nebo o nich nebyl tento údaj znám. Více než 1 000 zaměstnanců pak vykazalo 12 podniků. Více než 25 % (a tedy nejvíce) subjektů působilo v oblasti velkoobchodu, maloobchodu, oprav a údržby motorových vozidel. Téměř 16,0 % subjektů se zabývalo některým z průmyslových odvětví, především pak průmyslem zpracovatelským (96,4 % průmyslových subjektů). V oblasti stavebnictví působilo 14,6 % podnikatelských jednotek. Z hlediska ekonomických sektorů pak nejvíce subjektů (64,5 %) svoji činnost orientovalo na služby (terciér).

## Ekonomické subjekty v Libereckém kraji



### **Průmyslovým podnikům se 100 a více zaměstnanci v roce 2010 vzrostly tržby.**

V roce 2010 můžeme pozorovat jisté zlepšení situace v **průmyslových** **podnicích** se 100 a více zaměstnanci se sídlem v Libereckém kraji. Přestože se meziročně snížil počet uvedených podniků (o 8 firem na 112) a poklesl průměrný stav zaměstnanců o 3,2 %, vzrostly tržby za prodej vlastních výrobků a služeb průmyslové povahy o 9,2 % a tržby za přímý vývoz vlastních výrobků a služeb průmyslové povahy o 12,1 %. Nejvyšší meziroční navýšení tržeb za prodej vlastních výrobků a služeb průmyslové povahy bylo vykázáno v odvětví oprav a instalace strojů a zařízení (o 48,3 %), následovala výroba kovových konstrukcí a kovodělných výrobků, kromě strojů a zařízení (o 45,8 %) a výroba elektrických zařízení (27,9 %). Tržby za přímý vývoj nejdynamičtěji meziročně rostly ve výrobě elektrických zařízení (48,4 %).

### **Celkový objem tržeb za prodej vlastních výrobků velkých prům. společností v Libereckém kraji odpovídá 9. pozici mezi kraji.**

Celkový objem tržeb za prodej vlastních výrobků velkých průmyslových společností v Libereckém kraji ve výši 110,4 mld. odpovídá 9. pozici mezi kraji České republiky, objem tržeb za přímý vývoz ve výši 68,2 mld. pak odpovídá 8. pozici. Hodnotíme-li však podíl tržeb za přímý vývoz na tržbách za prodej vlastních výrobků a služeb, ocitá se Liberecký kraj na 4. místě mezikrajského žebříčku (61,8 %). Vyšší hodnotu tohoto ukazatele vykázal kraj Královéhradecký (68,7 %), Plzeňský (66,9 %) a Kraj Vysočina (66,2 %).

### **Oživit průmyslovou výrobu se podařilo i ve většině ostatních krajů.**

V tomto smyslu oživit průmyslovou výrobu se podařilo i ve většině ostatních krajů, výjimkou bylo pouze Hl. město Praha (pokles tržeb za prodej vlastních výrobků o 5,4 %, pokles tržeb za přímý vývoj o 5,6 %) a kraj Olomoucký (-1,8 %, resp. -3,6). V Jihočeském kraji došlo pouze k poklesu tržeb za prodej vlastních výrobků o 1,5 %, tržby za přímý vývoz se meziročně zvýšily o 14,2 %.

### **Průměrná mzda v průmyslových podnicích vzrostla.**

Průměrná hrubá měsíční mzda v průmyslových podnicích se 100 a více zaměstnanci v Libereckém kraji stejně jako v roce 2009 vzrostla, tentokrát o 5,6 % na 25 373 Kč a patří jí 5. pozice mezi kraji.

### **V roce 2010 v Libereckém kraji v průměru působilo 22 stavebních firem s 50 a více zaměstnanci.**

V roce 2010 v Libereckém kraji v průměru působilo 22 **stavebních firem** s 50 a více zaměstnanci (o tři méně než v roce 2009) a v průměru zaměstnávaly 1 953 osob (o 460 osob méně než v přecházejícím roce). Průměrná mzda zaměstnanců vzrostla o 1 613 Kč na 27 552 Kč a o 1 059 Kč se pohybovala pod republikovým průměrem.

### **Základní stavební výroba těchto firem meziročně poklesla**

Základní stavební výroba těchto firem meziročně poklesla o téměř jednu třetinu na 3 859 mil. Kč v běžných cenách a z mezikrajského pohledu se jedná o druhou nejvyšší relativní snížení hodnoty. V Jihomoravském kraji základní stavební

**o téměř jednu třetinu.**

výroba poklesla o 35,6 %, v osmi krajích se pokles pohyboval v intervalu od 0,2 % v Kraji Vysočina do 14,0 % v kraji Moravskoslezském. Nárůst ve srovnání s rokem 2009 ve výši 36,6 % vykázal Jihočeský kraj, ve výši 12,0 % Karlovarský kraj, pozitivní výsledek byl také vykázán v Hl. městě Praha (o 6,8 %) a v Královéhradeckém kraji.

**Ve struktuře stavebních firem převažuje pozemní stavitelství.**

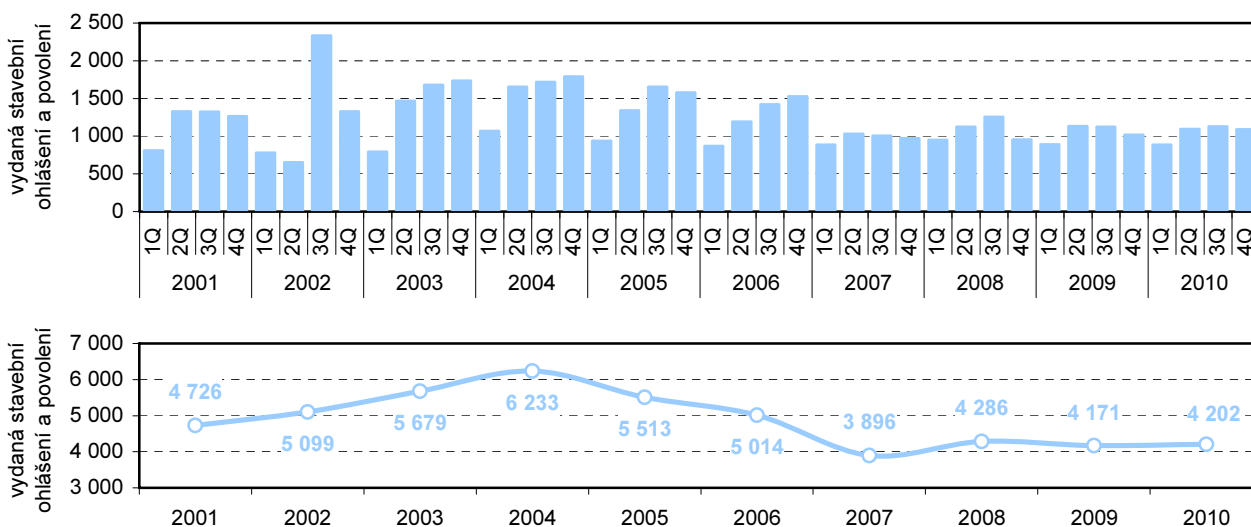
Ve struktuře základní stavební výroby libereckých stavebních firem z 51,3 % převažuje pozemní stavitelství, meziroční propad jeho objemu dosáhl 28,5 %. Inženýrské stavitelství v roce 2010 vykázalo 62,9 % hodnoty předchozího roku.

**V roce 2010 připadlo na 1 obyvatele Libereckého kraje 19,6 tis. Kč stavebních prací.**

Objem stavebních prací provedených podle dodavatelských smluv na území Libereckého kraje (a jeho okresů) vykázáný za podniky s 20 a více zaměstnanci dosáhl hodnoty 8 607 mil. Kč v běžných cenách a ve srovnání s rokem 2009 poklesl o 4,1 %. Nová výstavba, rekonstrukce a modernizace představovala 89,7 % stavebních prací, opravy a údržba pak 12,3 %. Pro veřejného zadavatele bylo realizováno 4 698 mil. Kč, tj. 54,6 % z celkového objemu. V roce 2010 připadlo na 1 obyvatele Libereckého kraje 19,6 tis. Kč stavebních prací, z mezikrajského pohledu dosažený výsledek představuje 10. – 11. místo společně se Středočeským kraje. Prvenství s hodnotou 46,2 tis. Kč na 1 obyvatele patří Hl. městu Praha, poslední místo s hodnotou 17,2 tis. Kč Kraji Vysočina.

**Stavební úřady na území Libereckého kraje v roce 2010 zaevidovaly celkem 4 202 stavebních povolení a ohlášení.**

Stavební úřady na území Libereckého kraje v roce 2010 zaevidovaly celkem 4 202 **stavebních povolení a ohlášení**, což představuje nepatrný meziroční nárůst o 0,7 %. Ten byl dosažen především zásluhou nárůstu stavebních povolení na změnu dokončených bytových staveb (o 7,9 %) a nárůstu stavebních povolení na ostatní stavby (o 11,7 %). U ostatních druhů staveb totiž došlo k poklesu počtu vydaných stavebních povolení a ohlášení – v případě nové výstavby bytových staveb o 15,6 %, v případě nové výstavby nebytových staveb o 9,6%, v případě změny dokončených nebytových staveb o 4,6 %. Pokles zaznamenaly také stavby na ochranu životního prostředí, a to o 2,3 %.

**Vydaná stavební ohlášení a povolení v Libereckém kraji**


**Pouze Liberecký a Plzeňský kraj zaznamenaly pozitivní vývoj.**

Pouze dva kraje České republiky zaznamenaly pozitivní vývoj, a to náš kraj a kraj Plzeňský (nárůst o 4,8 %). Ve zbyvajících dvanácti krajích byl vykázán meziroční úbytek počtu vydaných stavebních povolení a ohlášení (nejvýraznější v Kraji Vysočina o 12,0 %).

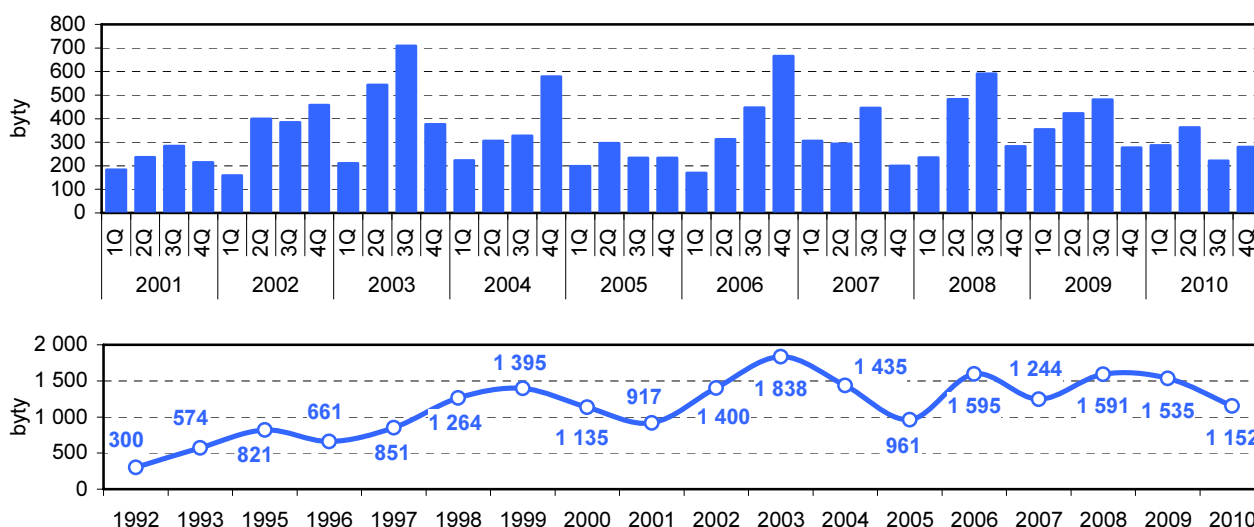
**Celková orientační hodnota staveb v roce 2010 dosáhla 10,2 mld. Kč.**

Celková orientační hodnota staveb na vydaná stavební povolení a ohlášení v roce 2010, která dosáhla 10,2 mld. Kč, ve srovnání s předchozím rokem vzrostla o 22,6 % (druhý nejvyšší relativní přírůstek mezi kraji České republiky). Vliv na tento vývoj měly především stavby na ochranu životního prostředí, jejich orientační hodnota vzrostla téměř čtyřnásobně. Průměrná hodnota na jedno stavební povolení a ohlášení v Libereckém kraji oproti roku 2009 vzrostla o 21,7 % a činila 2 967,2 tis. Kč.

**V kraji došlo po dvou letech k poklesu bytové výstavby.**

Po dvou letech zvýšené investiční aktivity v bytové výstavbě došlo v Libereckém kraji k jejímu poklesu. V roce 2010 bylo **zahájena stavba** 1 152 bytů, tj. o 25,0 % méně než v předcházejícím roce. Podstatně méně bytů bylo započato stavební úpravou nebytových prostor (-96,1 %), výstavbou nástaveb, přístaveb a vestaveb k bytovým domům (-53,9 %) a bytů v bytových domech (33,6 %). Oproti předchozímu roku poklesla i výstavba nových bytů v rodinných domech, a to o 13,6 %. Meziročně byl vyšší počet bytů zahájen v nebytových stavbách (o 59,6 %) a výstavbou nástaveb, přístaveb a vestaveb k rodinným domům (o 43,9 %). Dominantní postavení mezi zahájenými byty si stále udržují byty v rodinných domech (58,1 % z celkového počtu), 27,3 % bytů bude realizováno v bytových domech. Situace v celé České republice a ve zbyvajících krajích České republiky byla stejná – pokles v případě České republiky dosáhl 24,6 %, mezi kraji hodnoty meziročně snížily v intervalu od 49,7 % v Hl. městě Praha do 2,5 % v Plzeňském kraji.

### Zahájená bytová výstavba v Libereckém kraji



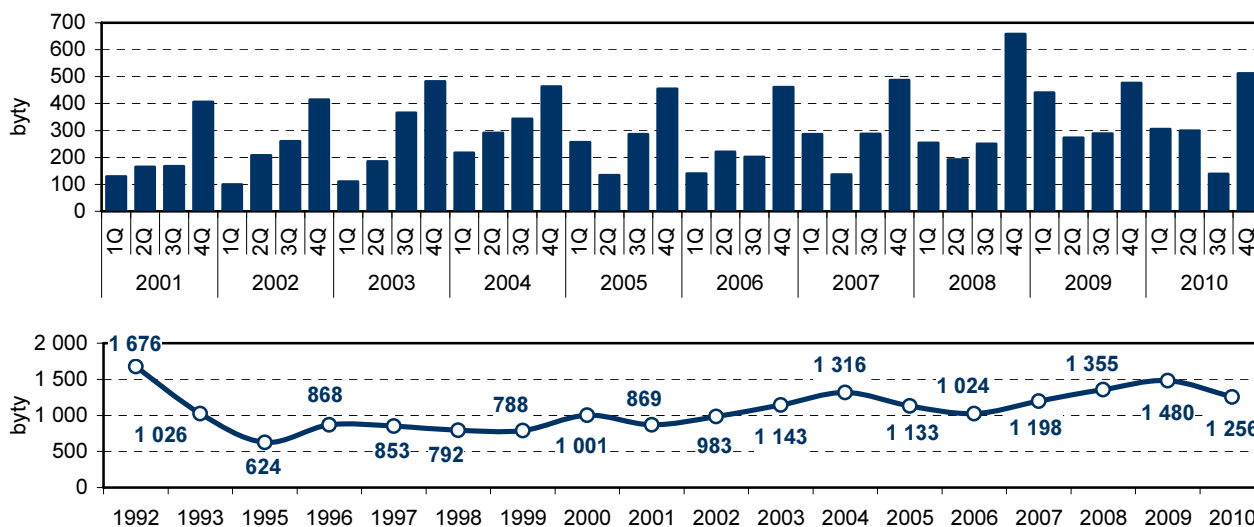
**V kraji bylo dokončeno 1 256 nových bytů.**

V průběhu sledovaného roku bylo v Libereckém kraji dokončeno 1 256 nových bytů, což je o 15,1 % méně než v roce 2009. Meziroční pokles počtu **dokončených bytů** byl zaznamenán v jak u rodinných (o 2,2 %) a bytových domů (o 53,3 %), tak i u nástaveb a, přístaveb a vestaveb k těmto objektům (o



26,5 %). Více bytů se podařilo dokončit v nebytových stavbách (o 28,3 %), stavební úpravou nebytových prostor bylo zkolaudováno o téměř 164 % více nových bytů. Ve struktuře dokončené výstavby v Libereckém kraji opět z 64,2 % převažovaly byty v rodinných domech.

### Dokončená bytová výstavba v Libereckém kraji



**V republice došlo meziročně k poklesu počtu dokončených bytů.**

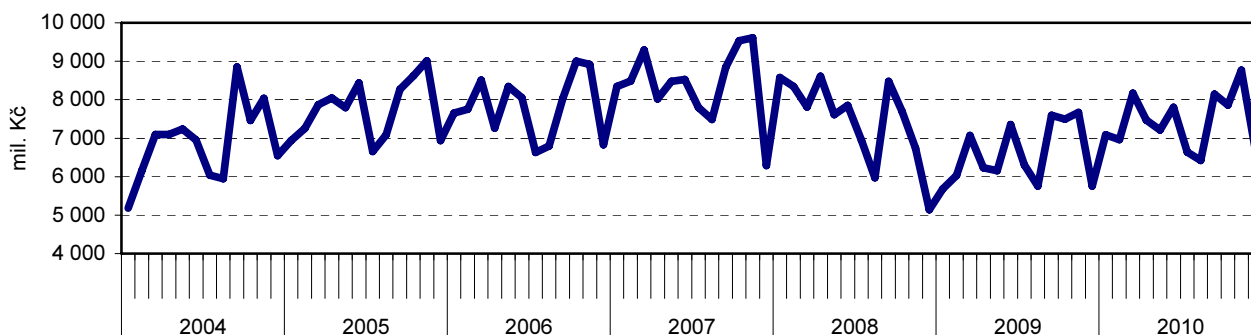
Také v celé České republice a v dalších devíti krajích meziročně poklesl počet dokončených bytů, výjimkou byl pouze kraj Ústecký (nárůst o 0,9 %), Pardubický (2,0 %), Královéhradecký (19,2 %), a Kraj Vysočina (25,1 %). Intenzitou bytové výstavby (tj. počtem dokončených bytů na 1 000 obyvatel) se Liberecký kraj v mezikrajském srovnání zařadil na 9. místo (2,86 ‰). Nejvyšší intenzitu vykázal kraj Středočeský (5,89 ‰), nejnižší pak kraj Ústecký (1,31 ‰).

V roce 2010 nebyl zahájen ani dokončen jediný byt v domech s pečovatelskou službou.

**V roce 2010 bylo z Libereckého kraje vyvezeno zboží v celkové hodnotě 89 267 mil. Kč.**

Naposledy v tomto roce můžeme hodnotit vývoj a strukturu **vývozu** jednotlivých krajů. V roce 2010 bylo z Libereckého kraje vyvezeno zboží v celkové hodnotě 89 267 mil. Kč (běžné ceny) a ve srovnání s předchozím rokem tak jeho objem vzrostl o 12,9 %. Meziroční nárůst vývozu byl zaznamenán také v ostatních krajích České republiky, přičemž nejvíce se jeho hodnota navýšila v Pardubickém kraji (o 34,5 %). Z hlediska podílu na celorepublikovém exportu se mezi nejvýznamnější vývozce řadí Středočeský kraj, když odtud pocházelo 19,4 % českého vývozu. Liberecký kraj se na republikovém vývozu v roce 2010 podílel 3,5 %, což ve srovnání s ostatními okraji představuje 3. nejnižší podíl.

## Vývoz z Libereckého kraje



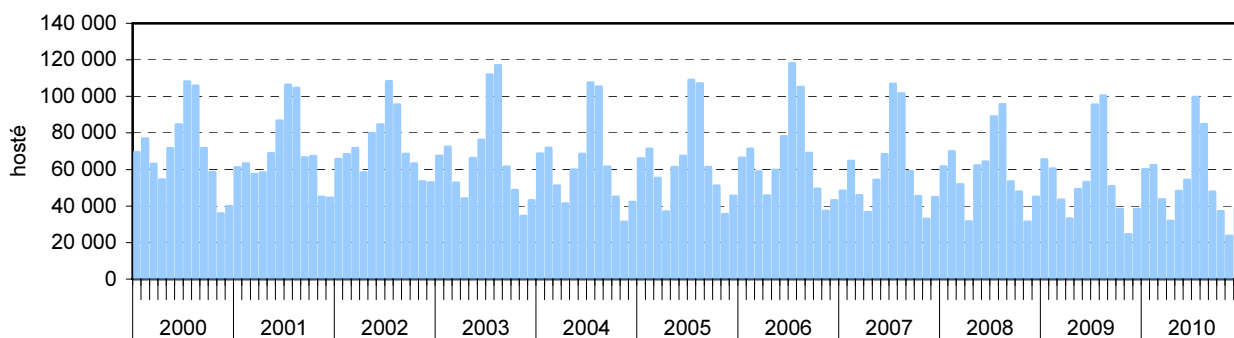
### Z kraje se vyvážely především stroje a dopravní prostředky.

Z Libereckého kraje se v roce 2010 vyvážely především stroje a dopravní prostředky (52,3 % celkového vývozu kraje), přičemž objem jejich vývozu se meziročně zvýšil o 10,8 %. Druhou pozici zaujímaly polotovary a materiály (23,6 %), třetí průmyslové spotřební zboží (16,7 %). Z hlediska teritoriálního členění směřovala většina zboží z Libereckého kraje do zemí Evropské unie (84,1 % celkového vývozu kraje), a to především do Německa (42,8 %).

### Ke konci roku 2010 bylo v kraji k dispozici 777 hromadných ubytovacích zařízení.

Ke konci roku 2010 bylo domácím a zahraničním návštěvníkům Libereckého kraje k dispozici 777 hromadných ubytovacích zařízení (10,7 % z úhrnu České republiky), přičemž ve srovnání s rokem 2009 jejich počet poklesl o 6,9 %. Nabídka pokojů se v důsledku toho snížila o 11,1 % na 12 671 pokojů (7,2 % z úhrnu České republiky), nabídka lůžek o 8,5 % na 37 976 lůžek (8,5 %). Ve struktuře ubytovacích zařízení z 38,9 % převažovaly penziony, hostům bylo k dispozici také 126 hotelů (z toho 9 čtyřhvězdičkových), 28 kempů, 42 chatových osad a 58 turistických ubytoven.

## Hosté v hromadných ubytovacích zařízeních cestovního ruchu Libereckého kraje

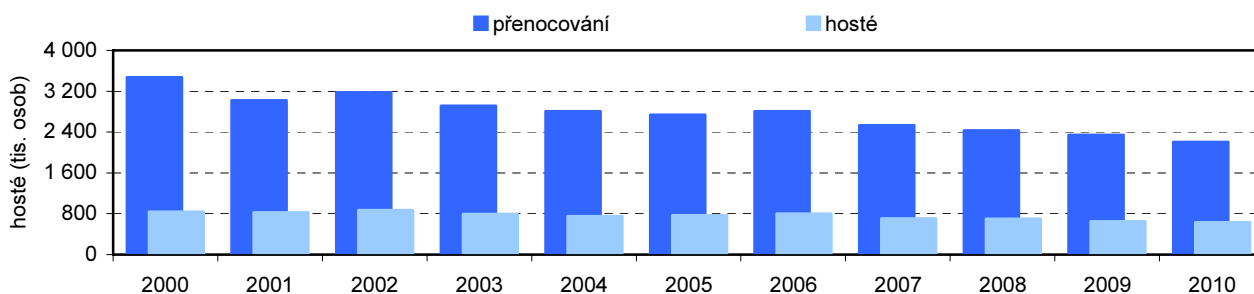


### V roce 2010 se v kraji ubytovalo 632 568 hostů.

V průběhu sledovaného roku pak této nabídky využilo a v některém z hromadných ubytovacích zařízení se ubytovalo 632 568 hostů, tj. o 3,1 % méně než v předcházejícím roce a jedná se o nejnižší návštěvnost od roku 2000. Na celkovém poklesu se podílel především odliv zahraničních návštěvníků (-10,4 %), nepatrně poklesl i počet domácích hostů (-0,7 %). V mezikrajském srovnání návštěvnosti v přepočtu na 1 000 obyvatel však Libereckému kraji s hodnotou 1 439 hostů stále patří čtvrtá příčka. První příčku zaujímá Hl. město Praha (3 790 hostů), následuje Karlovarský (2 180 hostů) a Královéhradecký kraj (1 451 hostů). Pokles hostů se zcela logicky promítl i do poklesu počtu

přenocování – o 5,9 % na 2 206 479 nocí. V případě zahraničních hostů se počet přenocování snížil o 13,6 %, v případě domácích hostů o 3,0 %. Struktura hostů podle zemí se dlouhodobě nemění. Mezi tradiční hosty Libereckého kraje v roce stále patří v převažující míře turisté z Německa (52,7 % z celkového počtu zahraničních návštěvníků), následují hosté z Polska (13,5 %) a Nizozemska (8,1 %). V průměru se hosté v hromadných ubytovacích zařízeních Libereckého kraje v roce 2010 zdrželi 4,5 dne.

### Hosté a přenocování hostů v hromadných ubytovacích zařízeních cestovního ruchu Libereckého kraje



#### **Lesní pozemky v kraji představují 5,3 % podíl republikové výměry.**

**Lesní pozemky** v roce 2010 v Libereckém kraji zabíraly území o rozloze 140 402 ha, což představovalo 5,3 % podíl na celorepublikové výměře. Porostní půda z celkové lesní plochy tvořila 98,0 %. Prořezávky byly v průběhu roku 2010 provedeny na 2 735 ha lesní půdy a probírky na 4 513 ha. Chemické nebo biologické ošetření se dotklo 206 ha lesa. Škody způsobené zvěří ve sledovaném roce dosáhly 624 tis. Kč, přičemž tato částka představuje celkovou sumu náhrad, které vlastník lesa obdržel od nájemců honiteb za škody způsobené zvěří (případně ohodnocení škod způsobené zvěří zahrnuté do nákladů z vlastní honitby).

#### **V roce 2010 bylo v Libereckém kraji zalesněno 732 ha.**

V roce 2010 bylo v Libereckém kraji zalesněno celkem 732 ha. Ve většině případů se jednalo o jehličnaté dřeviny (61,3 % celkové zalesněné plochy), a to zejména smrky (53,9 % plochy zalesněné jehličnany). Borovice byla použita na zalesnění území o výměře 168 ha a jedle na 28 ha. Z listnatých dřevin se pak nejvíce využíval buk, pomocí něhož bylo ve sledovaném roce zalesněno 194 ha. Přirozenou obnovou pak došlo k zalesnění 216 ha lesa.

Těžba dřeva činila 612 187 m<sup>3</sup> b. k., z hlediska druhu pak v těžbě převažovaly jehličnany (téměř 88 % celkové těžby). I v tomto případě se jednalo především o smrk (66,4 % těžby jehličnanů) a borovici (30,6 %). Těžba listnatých dřevin se orientovala hlavně na buk (57,5 % těžby listnatých dřevin). Nahodilou těžbou bylo získáno 168 433 m<sup>3</sup> b. k. dřeva, z toho v důsledku živelní těžby 145 370 m<sup>3</sup> b. k., těžba hmyzová dosáhla 13 793 m<sup>3</sup> b. k..

#### **V roce 2009 v Libereckém kraji působilo 87 pracovišť, které se zabývaly vědou a výzkumem.**

**Výzkum a vývoj** je jedním z důležitých faktorů zajištění konkurenceschopnosti ekonomiky vyspělých států (tedy i regionů), který vede ke zvyšování produktivity, zaměstnanosti a v návaznosti na to k ekonomickému růstu. V roce 2009 v Libereckém kraji působilo 87 pracovišť, které se zabývaly vědou a výzkumem, v 7 případech pak byl tento obor hlavní ekonomickou činností. Počet pracovišť nepřetržitě narůstá – ve srovnání s rokem 2001 o 31 pracovišť, ve srovnání s rokem 2005 o 14 pracovišť). Téměř 84 % pracovišť

působilo v podnikatelském sektoru, 8,0 % ve vládním sektoru, 5,7 % ve vysokoškolském sektoru. Zbývajících 2,3 % pak realizovala výzkumnou a vývojovou činnost v soukromém sektoru. V uvedených pracovištích bylo zaměstnáno celkem 1 702 osob, z toho 649 výzkumníků.

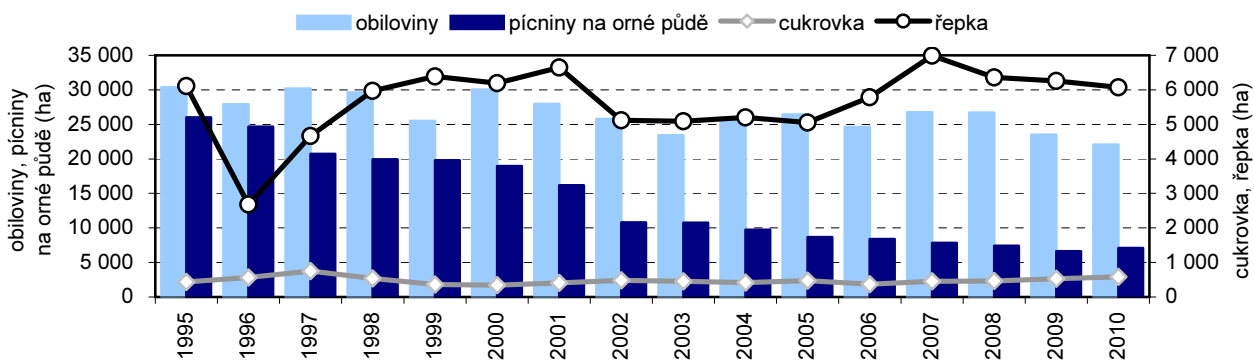
**Na výzkum a vývoj bylo vynaloženo 1 329 mil. Kč.**

V roce 2009 bylo na výzkum a vývoj v Libereckém kraji vynaloženo celkem 1 329 mil. Kč, tj. o 82,6 % více než v roce 2001 a o 19,7 % více než v roce 2005. Zdrojem financování více než 60 % výdajů byl podnikatelský sektor, z vládního sektoru směřovalo do výzkumu a vývoje 34,7 %, ze zahraničí 4,7 %. Převážná většina výdajů směřovala do technických věd (87,9 %).

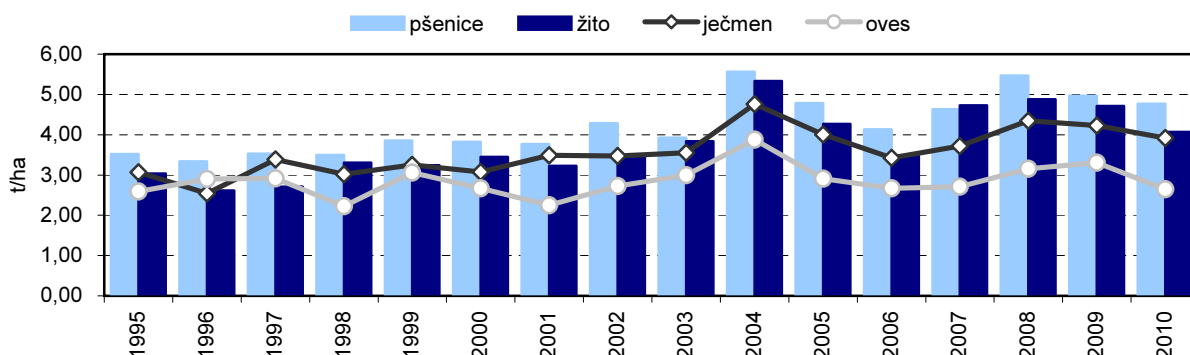
**V roce 2010 byly obiloviny v Libereckém kraji pěstovány na ploše 21 997 ha.**

V roce 2010 byly obiloviny v Libereckém kraji pěstovány na ploše 21 997 ha, tj. o 1 467 ha (6,3 %) menší výměře než v roce 2009. Z uvedené plochy bylo vyprodukováno 93 375 tun této komodity, což znamená meziroční pokles sklizně ve výši 13,0 %. Celkový výnos obilovin se pak mezi roky 2009 a 2010 snížil o 0,33 t/ha, když dosáhl 4,24 t/ha. Tradiční obilovinou pěstovanou v našem kraji je pšenice, a to zejména pšenice ozimá, která tvořila 91,0 % sklizňové plochy a 93,7 % sklizně pšenice celkem. V roce 2010 bylo z plochy 12 061 ha sklizeno 57 531 tun pšenice celkem, výnos z 1 hektaru dosáhl 4,77 tun. Produkce této komodity meziročně poklesla o 4,4 %. Druhou významnou obilovinou Libereckého kraje je ječmen, jehož úroda v minulém roce při výnosu 3,92 tun/ha dosáhla 18 197 tun. Ve srovnání se skutečností loňského roku se snížila o 25,0 %, tento výsledek však ovlivnila především změna sklizňové plochy.

**Osevní plochy vybraných plodin v Libereckém kraji**



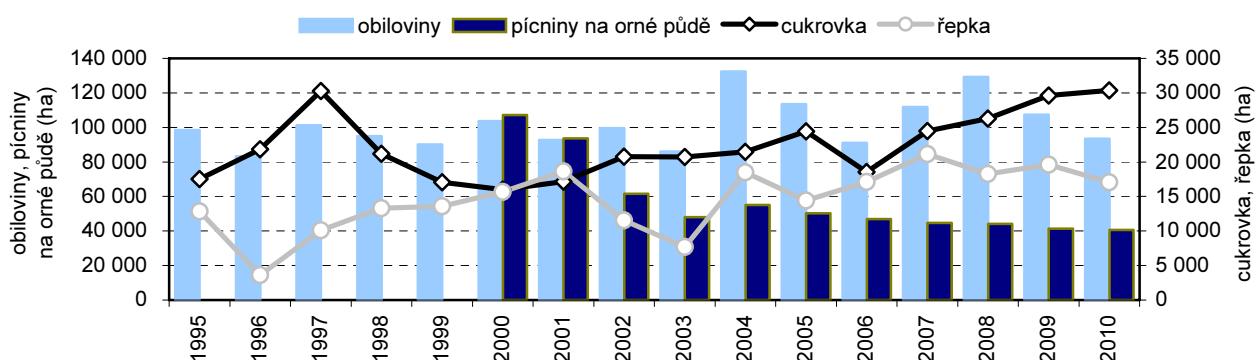
### Hektarové výnosy obilovin v Libereckém kraji



**Z technických plodin je pro Liberecký kraj stále významné pěstování řepky.**

Úspěšný rok naopak zaznamenala cukrovka technická. Díky nárůstu sklizňové plochy, vzrostla i její sklizeň, a to meziročně o 2,5 % (741 tun) na 30 363 tun. Hektarový výnos však poklesl o 4,13 tun na 52,19 tun. Z technických plodin je pro Liberecký kraj stále významné pěstování řepky. Ve sledovaném roce celková sklizeň této plodiny dosáhla 17 060 tun, což je o 13,0 % (2 539 tun) méně než v roce 2009. Sklizňová plocha se meziročně snížila o 3,0 % na 6 070 ha, hektarový výnos poklesl o 0,32 tun/ha na 2,81 tun/ha.

### Sklizeň vybraných plodin v Libereckém kraji



**Soupis chovu hospodářských zvířat provedený k 1. 4. 2011.**

Podle **soupisu hospodářských zvířat** provedeného k 1. 4. 2011 bylo v Libereckém kraji chováno celkem 46 726 kusů skotu, 24 942 kusů prasat, 73 799 kusů drůbeže a 16 656 kusů ovcí. Vedle těchto hlavních skupin zvířat bylo v Libereckém kraji k uvedenému datu dále chováno také 2 102 kusů koz a kozlů a 2 073 kusů koní.

Nejvýraznější meziroční úbytek ve výši 33,4 % (tj. o 12 517 kusů) ve svém stavu zaznamenaly chovy prasat. Naopak stáda skotu se v Libereckém kraji meziročně rozrostla o 2 161 kusů (4,8 %).

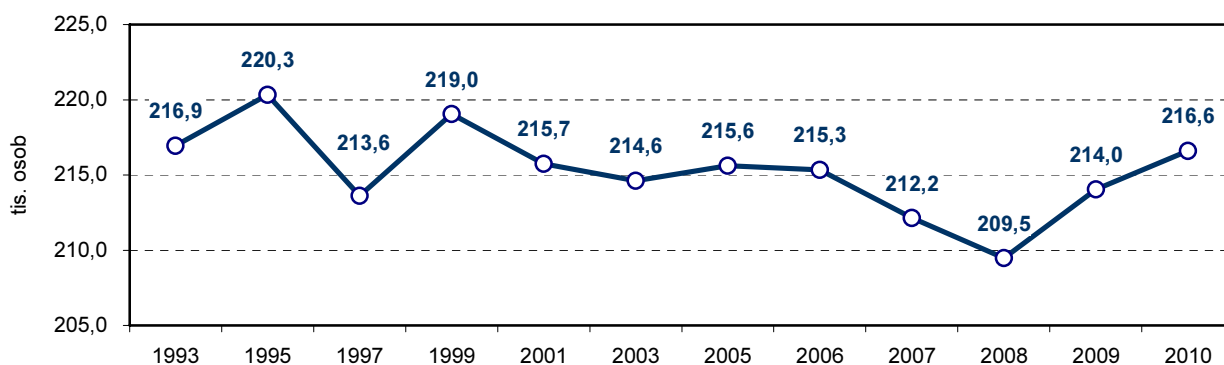
## 4. Sociální vývoj

### **Liberecký kraj zaznamenal úbytek pracovní síly**

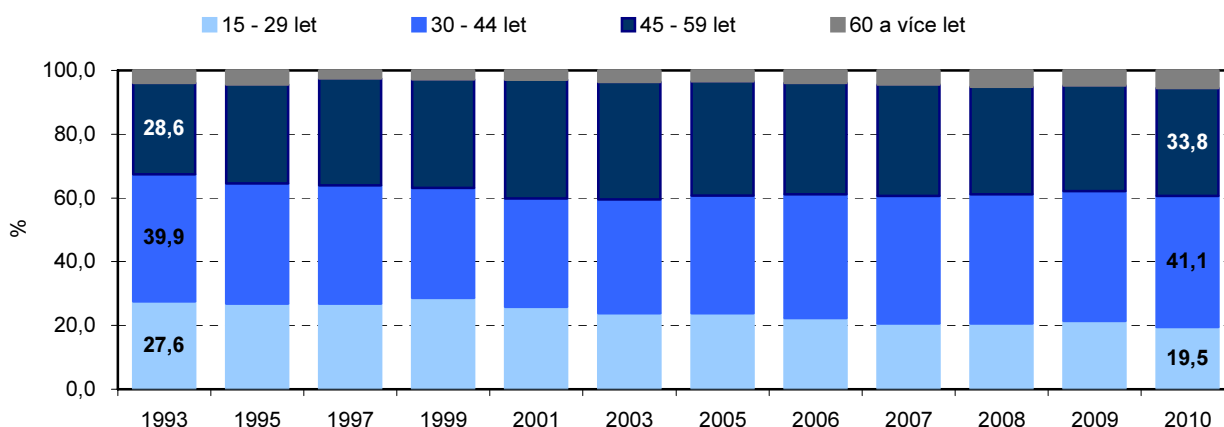
Podle výsledků výběrového šetření pracovních sil žilo na konci roku 2010 v Libereckém kraji 373,7 tisíc osob starších 15 let. Ve srovnání s rokem 1993 se tento počet navýšil o 32,6 tisíc osob (9,6 %).

**Pracovní sílu** pak představovalo 216,6 tisíc osob (201,5 tisíc osob zaměstnaných a 15,1 tisíc osob nezaměstnaných), tedy 58,0 % všech obyvatel starších 15 let. Srovnáme-li pracovní sílu Libereckého kraje v roce 1993 a 2010 je zřejmé, že obyvatel tvořících pracovní sílu o 0,3 tisíc osob (0,2 %) ubylo. V časovém rozpětí let 1993 – 2010 se pracovní síla vyvíjela velmi kolísavě – svého maxima dosáhla v roce 1995 (220,3 tisíc osob), v roce 2008 zaznamenala pokles pod 210,0 tisíc osob. Podíl Libereckého kraje na pracovní síle České republiky v roce 2010 činil 4,1 % (v roce 1993 to bylo 4,3 %). Větší část pracovní síly obecně tvoří muži – v roce 2010 představovali 57,7 %. Z hlediska věku se na pracovní síle ve sledovaném roce největší měrou podílely osoby ve věku 30 – 44 let (41,1 %) a dále osoby ve věku 45 – 59 let (33,8 %).

### Pracovní síla v Libereckém kraji (roční průměry)



### Pracovní síla podle věku v Libereckém kraji (roční průměry)



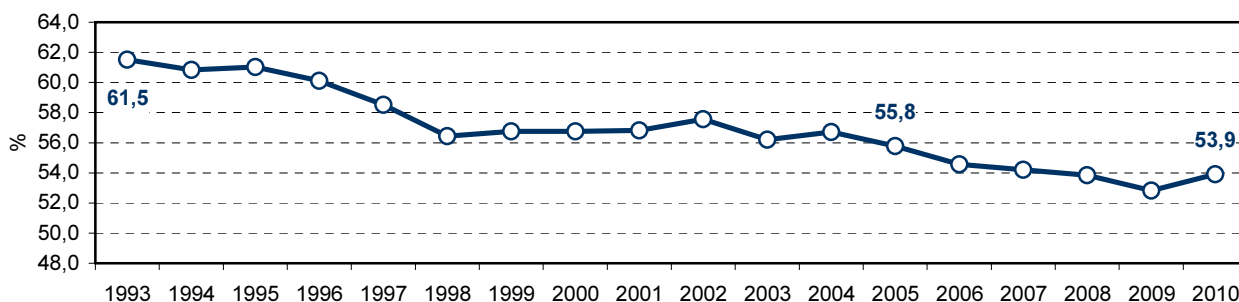
### **Rozhodující části zaměstnaných bylo 30 – 44 let**

Jak již bylo zmíněno, v roce 2010 bylo na území Libereckého kraje 201,5 tisíc zaměstnaných osob, z toho ženy tvořily 41,4 %. Struktura zaměstnaných z hlediska věku odpovídá struktuře pracovní síly, tj. nejvíce zaměstnaných v roce 2010 spadalo do věkové kategorie 30 – 44 let (41,9 %).

**Většina zaměstnaných pracovala v terciárním sektoru** Rozhodující část (81,9 %) zaměstnaných byla v pozici zaměstnance, tzv. na vlastní účet pracovalo 14,0 % zaměstnaných a za zaměstnavatele se označila 3,4 % pracujících. Většina (50,2 %) zaměstnaných působila v sektoru služeb. V odvětví průmyslu pracovalo 47,7 % zaměstnaných.

**Míra zaměstnanosti se oproti roku 2005 snížila o 1,9 p. b.** **Míra zaměstnanosti** (tj. podíl zaměstnaných na populaci starší 15 let) v roce 2010 činila 53,9 %, v případě mužů pak 65,0 % a v případě žen 43,4 %.

#### Míra zaměstnanosti obyvatel Libereckého kraje



**Pozvolna se snižuje i míra ekonomické aktivity.....**

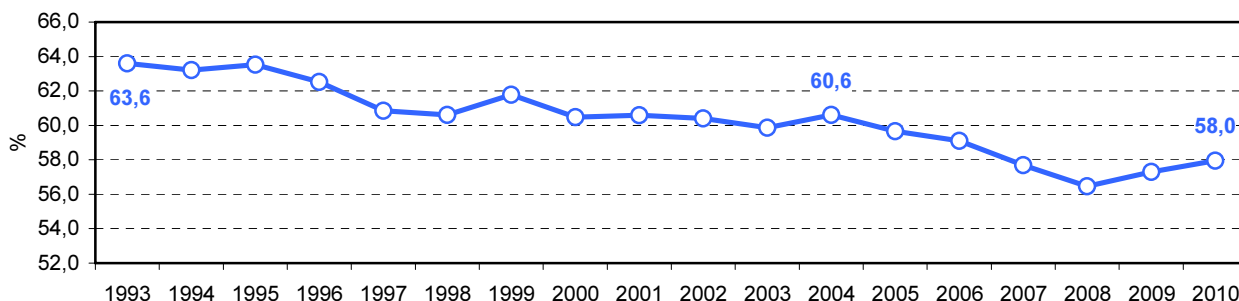
**Míra ekonomické aktivity** obyvatel Libereckého kraje se postupně snižuje. Mezi roky 2009 a 2010 se však nejednalo o žádnou výraznou změnu, když dosáhla 58,0 %, tedy o 0,7 procentního bodu více než v roce 2009. Srovnáme-li však její hodnotu v roce 2010 (tj. 58,0 %) s hodnotou roku 1993 (tj. 63,6 %) pokles ve výši 5,6 procentních bodů už je velmi patrný.

**I nadále je však vyšší na straně mužů**

Míra ekonomické aktivity je zcela logicky vyšší u mužů než u žen (v roce 2010 68,8 % v prvním případě, 47,7 % ve druhém případě). Důvodů nižší aktivity žen na trhu práce je několik – rodičovská dovolená, péče o rodinu, ve vyšším věku rozdílný věk odchodu do důchodu a také studium (v Libereckém kraji převaha studentek na středních a vysokých školách).

Míra ekonomické aktivity ve věkové skupině 20 – 64 let mezi roky 1993 a 2010 poklesla z 80,1 % na 74,3 %.

#### Míra ekonomické aktivity obyvatel Libereckého kraje

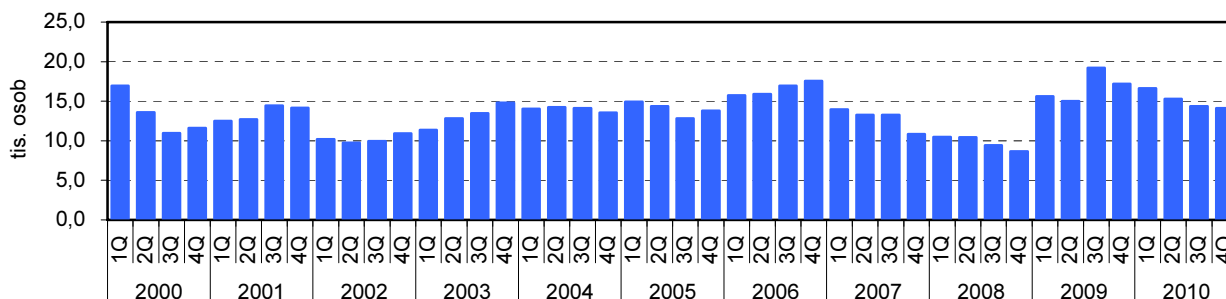


**V posledních dvou letech přibývá žen, které mají druhé zaměstnání**

V pořadí **druhé a další zaměstnání** si v roce 2010 našlo 4,1 tis. zaměstnaných. Od roku 2005 se počet pracujících ve druhém nebo dalším zaměstnání snížil o 13,3 % – je však nutné zmínit, že zatímco počet mužů majících druhé a další zaměstnání od roku 2005 o 37,4 % poklesl, počet žen

naopak o 24,2 % vzrostl. V roce 2010 tak měly ve většině případů druhé a další zaměstnání ženy (56,0 % těchto osob). Z pohledu časového období let 2005 – 2010 se však převaha žen začala projevovat až v posledních dvou letech.

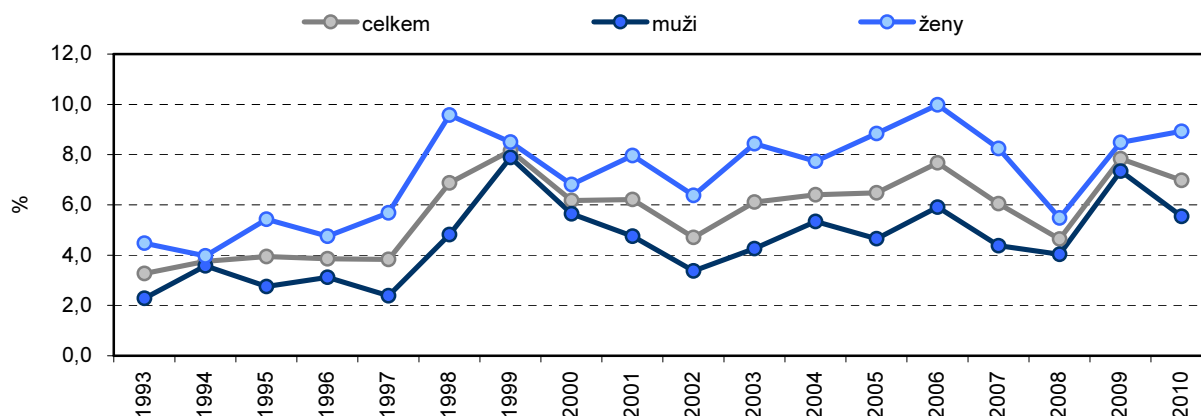
### Nezaměstnaní v Libereckém kraji podle jednotlivých čtvrtletí roku 2000 – 2010



**Z výsledků výběrového šetření pracovních sil vyplývá, že počet nezaměstnaných se meziročně snížil**

Počet nezaměstnaných se oproti roku 2009 snížil, a to o 1,7 tis. osob na 15,1 tis. osob. V roce 1993 pak v Libereckém kraji bylo bez zaměstnání 7,1 tis. osob, v roce 2005 do této skupiny patřilo 14,0 tis. osob. Mezi nezaměstnanými v roce 2010 z 54,2 % převažovaly ženy, z 35,8 % osoby ve věku 15 – 29 let a z 50,9 % osoby se středním vzděláním bez maturity.

### Obecná míra nezaměstnanosti podle pohlaví v Libereckém kraji (roční průměry)

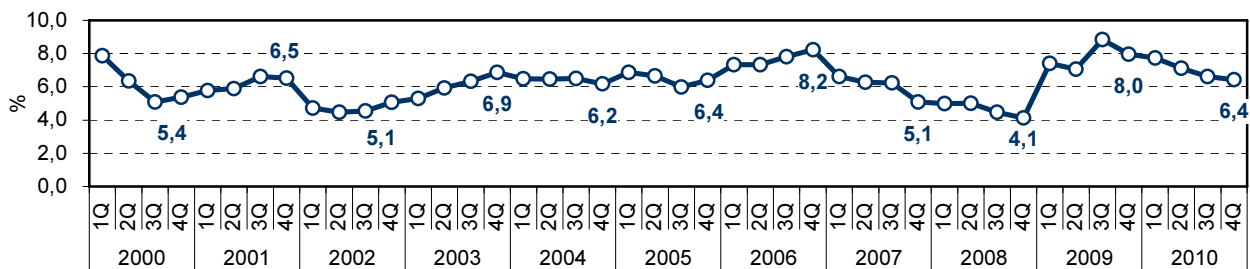


**Obecná míra nezaměstnanosti zjištěná v Libereckém kraji v roce 2010 převyšovala celorepublikový průměr**

Roční průměrná **obecná míra nezaměstnanosti** (podle metodiky Mezinárodní organizace práce podíl počtu nezaměstnaných na celkové pracovní síle) v roce 2010 v Libereckém kraji činila 7,0 % a o 0,3 procentního bodu se pohybovala nad republikovou úrovní, meziročně poklesla o 0,9 procentního bodu. Obecná míra nezaměstnanosti mužů dosáhla 5,5 % a žen 8,9 %. V rámci mezikrajského srovnání se s dosaženou úrovní Liberecký kraj umístil na 7. místě. Nejnižší míra obecné nezaměstnanosti byla vykázána v Hlavním městě Praha (3,8 %), nejvyšší v Ústeckém kraji (11,2 %). Z dlouhodobého pohledu se obecná míra nezaměstnanosti až do roku 1997 pohybovala pod 4% hranicí, v následujících letech již pak takto „nízké“ úrovně nikdy nedosáhla. Dosud nejvyšší hodnota byla zaznamenána v roce 2009 (7,8 %) a v roce 2006 (7,7 %).



### Obecná míra nezaměstnanosti v Libereckém kraji v jednotlivých čtvrtletích roku 2000 – 2010

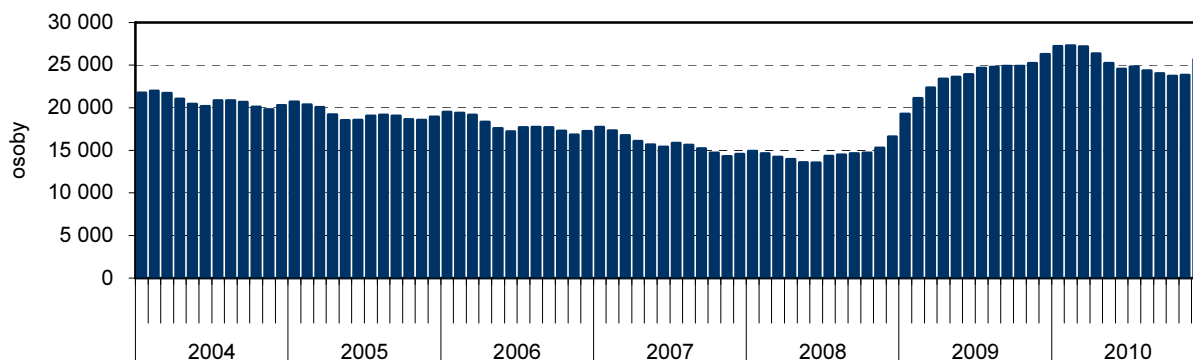


#### **Více než polovinu ekonomicky neaktivních tvoří senioři**

V roce 2010 tvořili **ekonomicky neaktivní** v Libereckém kraji 42,0 % (tj. 157,1 tis. osob) populace starší 15 let. Od roku 1993 se tak jejich počet navýšil o 26,5 %, ve srovnání s rokem 2005 byl se jednalo o 7,8% nárůst, ale meziročně se jejich počet naopak o 1,5 % snížil.

Většina (tj. 53,6 %) ekonomicky neaktivních spadala v roce 2010 do skupiny „řádní starobní důchodci“. Více než 13,0 % těchto osob studovalo na střední a 8,2 % na vysoké škole. Osobní či rodinný důvod (vč. péče o děti) jako příčinu ekonomické neaktivity uvedlo 11,2 % osob. Téměř v 5,0 % případů se jednalo o invalidní důchodce.

### Neumístění uchazeči o zaměstnání v jednotlivých měsících let 2004 - 2010 v Libereckém kraji



#### **Nejvyšší přírůstek nezaměstnaných byl úřady práce zaznamenán mezi roky 2008 a 2009....**

Od roku 1993 do roku 2010 se **počet nezaměstnaných evidovaných úřady práce** v Libereckém kraji navýšil téměř pětinasobně. Z pohledu kratší časové řady (mezi roky 2005 a 2010) pak počet uchazečů o zaměstnání vzrostl o 35,6 %. K nejvyššímu relativnímu nárůstu počtu osob bez zaměstnání však došlo mezi roky 2008 a 2009 – meziročně se totiž počet uchazečů evidovaných úřady práce navýšil o téměř 60 %. Naopak v roce 2010 oproti roku 2009 počet uchazečů v našem kraji o 2,4 % poklesl.

#### **...Absolutně nejvíce uchazečů o zaměstnání úřady práce v Libereckém kraji evidovaly v prosinci 2009 a nejméně v květnu 2001**

Obecně vývoj počtu neumístěných uchazečů vykazoval typická periodická období, ve kterých docházelo k poměrně očekávaným nárůstům a poklesům počtu evidovaných uchazečů o zaměstnání souvisejících např. se sezónností. Od července roku 2008 až do konce roku 2009 však počet nezaměstnaných v Libereckém kraji narůstal velmi strmě a kontinuálně.

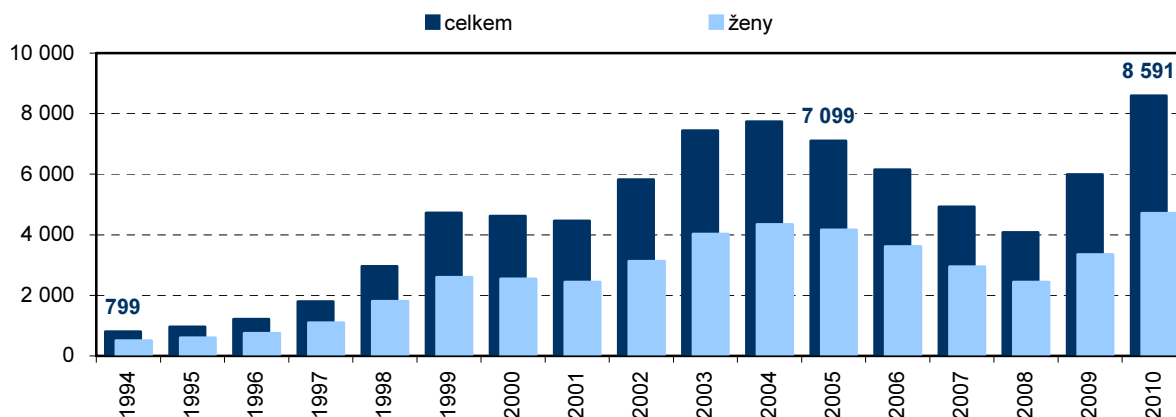
Úřady práce v Libereckém kraji evidovali nejvyšší počet uchazečů o zaměstnání v prosinci roku 2009 (26 273 osob), nejméně nezaměstnaných

bylo zaregistrováno v květnu roku 2001 (13 483 osob).

**V roce 2010 bylo v evidencích úřadů práce nejvíce dlouhodobě nezaměstnaných od roku 1994**

Do skupiny **dlouhodobě nezaměstnaných**, tj. nezaměstnaných vedených v evidenci úřadu práce déle než 1 rok, patřilo k poslednímu dni roku 2010 celkem 8 591 osob, tedy nejvíce od roku 1994. V porovnání s rokem 2005 se počet těchto uchazečů navýšil o 21,0 %, oproti roku 1994 pak tento počet vzrostl téměř 11krát. Z níže uvedeného grafu je patrné, že zatím vždy mezi dlouhodobě nezaměstnanými převažovaly ženy.

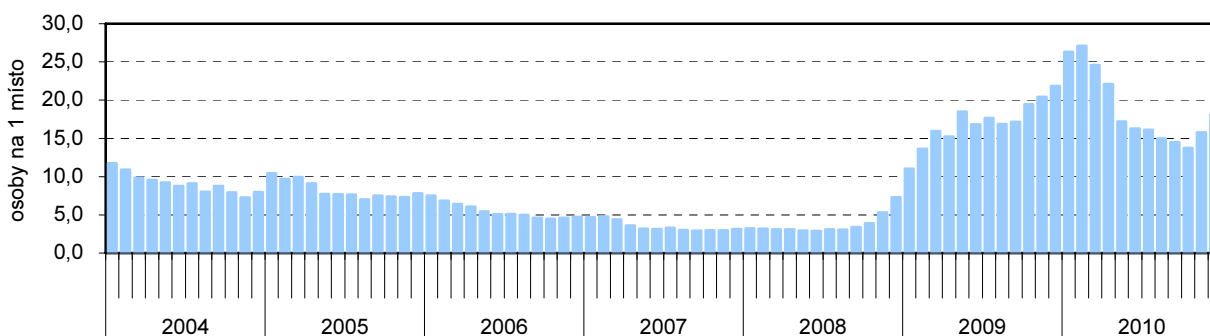
#### Dlouhodobě nezaměstnaní (uchazeči evidovaní úřadu práce déle než 1 rok) v Libereckém kraji



**Hospodářská krize ovlivnila počet nabízených volných pracovních pozic**

Úřady práce v Libereckém kraji k poslednímu dni roku 2010 nabízely 1 417 volných pracovních pozic, tedy o 18,0 % více než v roce 2009. Ve sledovaném časovém horizontu, tedy od roku 2005 se však **nabídka pracovních míst** – v důsledku hospodářské krize – v našem kraji snížila o výrazných 41,6 %.

#### Neumístění uchazeči o zaměstnání připadající na 1 volné pracovní místo v jednotlivých měsících let 2004 – 2010 v Libereckém kraji



**Na konci roku 2010 na 1 volné pracovní místo připadalo 18 uchazečů...**

Při pohledu na podrobnější statistiku volných pracovních míst za jednotlivé měsíce roku 2005 – 2010 vyplývá, že v tomto období bylo absolutně nejméně míst k dispozici právě v prosinci roku 2009 (1 201 míst), naopak největší „výběr“ byl zaznamenán v září roku 2007 (5 177 míst).

**....koncem roku 2009 to bylo dokonce téměř 22 uchazečů**

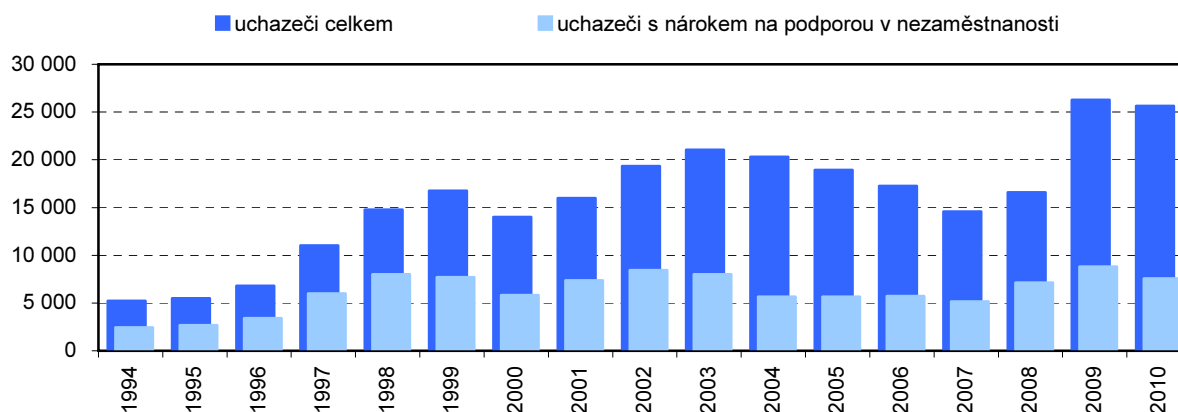
K 31. 12. roku 2010 na 1 volné pracovní místo připadalo 18,10 uchazečů. Pokud tento údaj porovnáme v kontextu období 2005 – 2010, jedná se o druhou nejvyšší hodnotu po maximu, kterého bylo dosaženo v roce 2009 (tj. 21,88 uchazečů). Nejméně uchazečů na 1 volné pracovní místo

připadalo ke konci roku 2007, a to 3,2 uchazeče na 1 volné místo. Tato je hodnota je téměř 6krát nižší než ke konci roku 2010 a téměř 7krát nižší než v roce 2009.

**Přiliv neumístěných uchazečů se projevil také v nárůstu počtu osob, kterým byla vyplácena podpora v nezaměstnanosti**

**Nárok na podporu v nezaměstnanosti** byl k 31. 12. 2010 přiznán 7 585 uchazečům o zaměstnání, což představovalo 29,6 % všech registrovaných nezaměstnaných. Meziročně se počet osob bez práce pobírajících podporu snížil o 14,0 %. Poměrně vysoký nárůst (o 23,7 %) nezaměstnaných pobírajících podporu v nezaměstnanosti patrný mezi roky 2009 a 2008 způsobil především výrazný příliv nových uchazečů na úřady práce. Zřejmý nárůst počtu uchazečů s nárokem na podporu v nezaměstnanosti je však patrný již v roce 2008, náznaky počínající hospodářské recese se totiž začaly objevovat již ke konci tohoto roku. Naopak zřetelný úbytek uchazečů pobírajících příspěvek v nezaměstnanosti v roce 2004 ovlivnil nově přijatý zákon o nezaměstnanosti, který mj. upravil pravidla pro výplatu podpory v nezaměstnanosti. Zatímco tedy např. v roce 2002 dosáhlo na podporu v nezaměstnanosti celkem 8 455 uchazečů o zaměstnání, k 31. 12. 2004 byla podpora vyplácena pouze 5 659 uchazečům, tj. o 33,1 % méně.

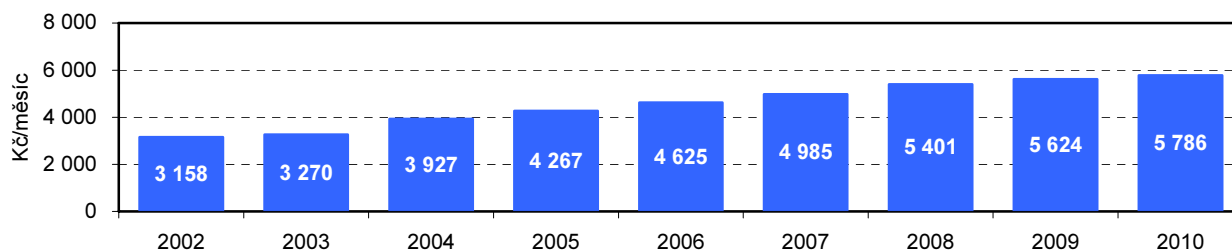
**Neumístění uchazeči o zaměstnání s nárokem na podporu v nezaměstnanosti v Libereckém kraji**



**Nejvíce nezaměstnaných pobíralo v roce 2010 podporu v rozpětí 2 501 – 3 500 Kč měsíčně; průměrná výše podpory v nezaměstnanosti však činila 5 786 Kč**

**Průměrná měsíční podpora v nezaměstnanosti** k 31. 12. 2010 v Libereckém kraji dosáhla 5 786 Kč, nejčastěji však nezaměstnaným bylo vypláceno 2 501 – 3 500 Kč (23,5 % všech uchazečů s podporou). V letech 2000 – 2003 pobírala většina uchazečů příspěvek ve výši 1 501 – 2 500 Kč měsíčně, v roce 2004 – 2005 se příspěvek o jednu kategorii „navýšil“ a většině uchazečů bylo vypláceno 2 501 – 3 500 Kč, po následující 3 roky pak uchazeči nejčastěji obdrželi podporu v rozpětí 3 501 – 4 500 Kč. K 31. 12. 2009 se uchazeči pobírající podporu v nezaměstnanosti „rozdělili“ v podstatě na dvě hlavní skupiny – jedna nejčastěji měsíčně pobírala dávku překračující částku 7 501 Kč (20,5 % uchazečů s nárokem na podporu), druhá pak částku 2 501 – 3 500 Kč (20,0 %).

### Průměrná výše podpory v nezaměstnanosti v Libereckém kraji (k 31. 12.)

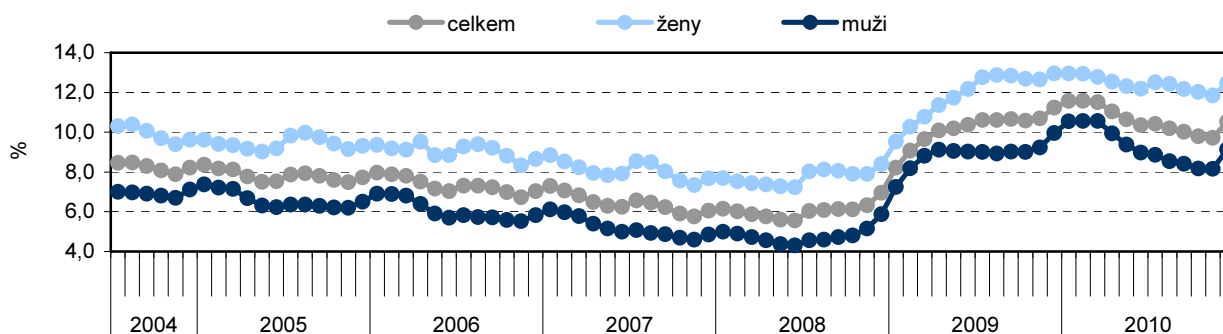


### Míra registrované nezaměstnanosti v Libereckém kraji klesala od roku 2004 do roku 2007

Ministerstvo práce a sociálních věcí České republiky v roce 2004 přistoupilo ke změně metodiky výpočtu **míry registrované nezaměstnanosti**.

Od roku 2004 do roku 2007 je zřejmý pravidelný roční pokles míry registrované nezaměstnanosti – k poslednímu dni roku 2007 dosáhla míra registrované nezaměstnanosti 6,05 % a od konce roku 2004 tak poklesla o 2,17 procentního bodu. K poklesu míry nezaměstnanosti během období 2004 – 2007 došlo jak u mužů, tak u žen, a to v prvním případě o 2,26 procentního bodu na 4,85 % a ve druhém případě o 2,25 procentního bodu na 7,67 %.

### Míra registrované nezaměstnanosti podle pohlaví v Libereckém kraji v jednotlivých měsících let 2004 – 2010 (ke konci sledovaného měsíce)



### 11,24 % je zatím maximální hodnota míry registrované nezaměstnanosti zjištěná v Libereckém kraji v roce 2009

V rámci období 2004 – 2010 dosáhla míra registrované nezaměstnanosti vzhledem k ekonomickému vývoji svého maxima v roce 2009, když k 31. 12. 2009 její hodnota v Libereckém kraji dosáhla 11,24 %. Nezaměstnanost mužů činila 9,95 % a nezaměstnanost žen byla dokonce téměř 13 %.

Porovnáme-li hodnoty míry registrované nezaměstnanosti podle jednotlivých měsíců období 2004 – 2010 je patrné, že nejvyšší nezaměstnanost postihla Liberecký kraj v únoru a lednu roku 2010 (shodně 11,58 %). Nezaměstnanost žen pak byla nejvyšší v lednu 2010 (12,96 %), zatímco v případě mužů bylo maxima dosaženo v únoru a březnu (shodně 10,56 %). Naopak nejnižších hodnoty nezaměstnanosti byly zjištěny k 30. červnu roku 2008, kdy se celková míra registrované nezaměstnanosti rovnala 5,56 %, nezaměstnanost mužů činila 4,31 % a žen 7,23 %.

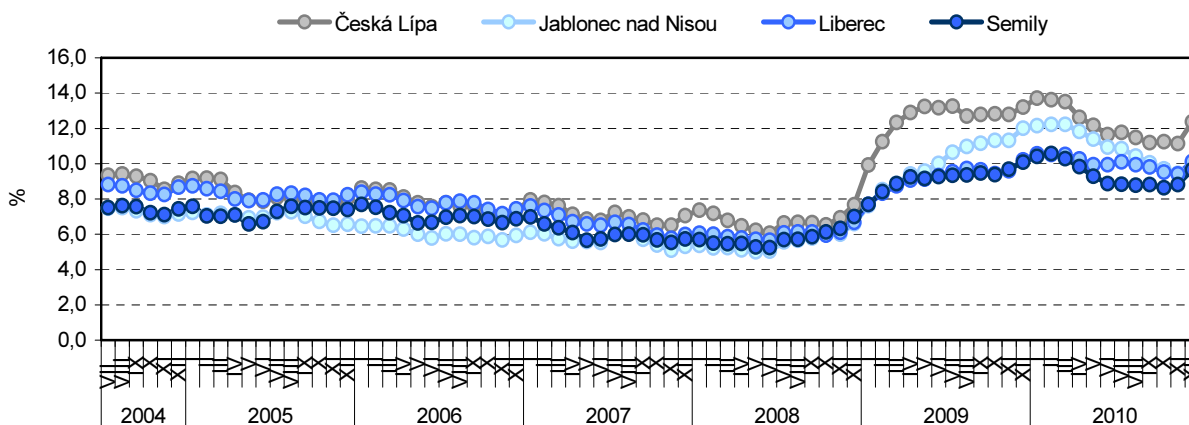
**Míra registrované nezaměstnanosti žen byla po celé období 2004 – 2010 vždy vyšší než míra nezaměstnanosti mužů**

Míra registrované nezaměstnanosti žen byla po celé období 2004 – 2010 vždy vyšší než míra nezaměstnanosti mužů. Nejmenší rozdíl mezi mírou registrované nezaměstnanosti mužů a žen byl vykázán v březnu roku 2009, kdy hodnota nezaměstnanosti žen převyšovala hodnotu nezaměstnanosti mužů o 1,97 procentního bodu. Nejvyšší rozdíl hodnot byl zaznamenán také v roce 2009, a to v měsíci srpnu, kdy činil 3,94 procentního bodu.

**Nejvyšší míru registrované nezaměstnanosti dlouhodobě vykazuje okres Česká Lípa**

Z hlediska jednotlivých okresů vykazuje dlouhodobě nejvyšší míru registrované nezaměstnanosti okres Česká Lípa a nejnižší okres Jablonec nad Nisou. Obecně je možné ve vývoji míry nezaměstnanosti v jednotlivých okresech v letech 2004 – 2010 sledovat podobné trendy jako v případě vývoje tohoto ukazatele za Liberecký kraj. Nejmarkantnější nárůst nezaměstnanosti zaznamenal okres Česká Lípa v roce 2009, což souviselo především s hromadným propouštěním řady zdejších firem (např. Crystalex Nový Bor). K 31. 12. 2010 míra registrované nezaměstnanosti v okrese Česká Lípa dosáhla 12,38 %, nejnižší míru ke konci tohoto roku zaznamenaly úřady práce v okrese Semily (9,65 %). Maximální hodnoty míry registrované nezaměstnanosti v časovém horizontu let 2006 – 2010 bylo v okrese Česká Lípa dosaženo v lednu 2010 (13,71 %), minimální hodnota pak byla zjištěna v květnu roku 2008 v okrese Jablonec nad Nisou (5,00 %).

**Míra registrované nezaměstnanosti podle jednotlivých měsíců let 2004 - 2010 v okresech Libereckého kraje**



**S největší nezaměstnaností se potýkají obce na frýdlantsku a jižní části okresu Česká Lípa**

S největší mírou nezaměstnanosti se dlouhodobě potýká především nejsevernější část okresu Liberec (frýdlantský výběžek) a dále také jižní část českolipského okresu. Nejvyšší míra nezaměstnanosti k 31. 12. 2010 pak byla zjištěna v obci Tachov v okrese Česká Lípa, když zde dosáhla 44,20 %. Druhá a třetí nejhorší pozice patřila také obcím z českolipska, a to obci Chlum (31,00 %) a Skalka u Doks (29,20 %). Více než 20,0% míru registrované nezaměstnanosti pak k uvedenému datu vykázalo ještě dalších 16 obcí. Naopak nejnižší míru nezaměstnanosti registrovali k uvedenému datu v obci Žďárek v okrese Liberec, kde její hodnota činila 1,60 %.

**Počet pracujících cizinců se stále zvyšuje**

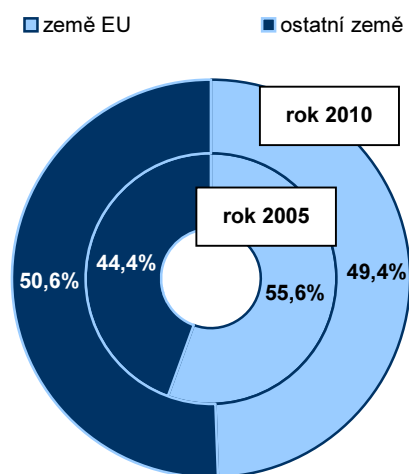
Ke konci roku 2010 bylo na území Libereckého kraje celkem 11 601 zaměstnaných cizinců. Od roku 2005 se tak počet pracujících cizinců

navýšil o 29,6 % a od roku 1995 se jejich počet více než ztrojnásobil. Zatímco v období 2005 – 2007 mezi těmito cizinci převažovali osoby ze zemí Evropské unie, od roku 2008 se postupně tento poměr měnil ve prospěch osob ze zemí mimo Evropskou unii. V roce 2010 bylo však zastoupení cizinců pocházejících ze zemí Evropské unie a cizinců z ostatních zemí vyrovnané.

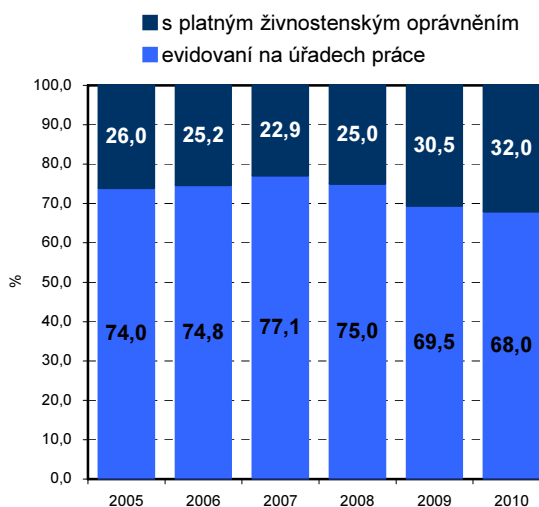
### Roste počet cizinců s platným živnostenským oprávněním

Na trhu práce mohou být cizinci buď v zaměstnaneckém poměru – jsou registrováni na úřadech práce v evidenci Ministerstva práce a sociálních věcí ČR, nebo mají platné živnostenské oprávnění a jsou v evidenci Ministerstva průmyslu a obchodu ČR. Na úřadech práce bylo k 31. 12. 2010 více než 68,0 % (z toho ženy tvořily 44,5 %). Ve srovnání s rokem 2005 se počet cizinců registrovaných na úřadech práce v Libereckém kraji navýšil o 19,0 % s tím, že jejich počet rostl až do roku 2008 a poté začal mírně klesat. Podnikat na základě platného živnostenského oprávnění mohlo k 31. 12. 2010 32,0 % zaměstnaných cizinců (z toho ženy představovaly 26,8 %). V tomto případě je však patrný jednoznačný trend, tj. od roku 2005 je možné sledovat kontinuální růst počtu cizinců disponujících živnostenským oprávněním. Mezi roky 2005 a 2010 se jejich počet navýšil o 59,7 %.

### Zaměstnaní cizinci podle země původu v Libereckém kraji v roce 2005 a 2010



### Zaměstnaní cizinci evidovaní úřady práce a s platným živnostenským oprávněním v Libereckém kraji



### Průměrné mzdy vzrostly, klesal však počet zaměstnanců

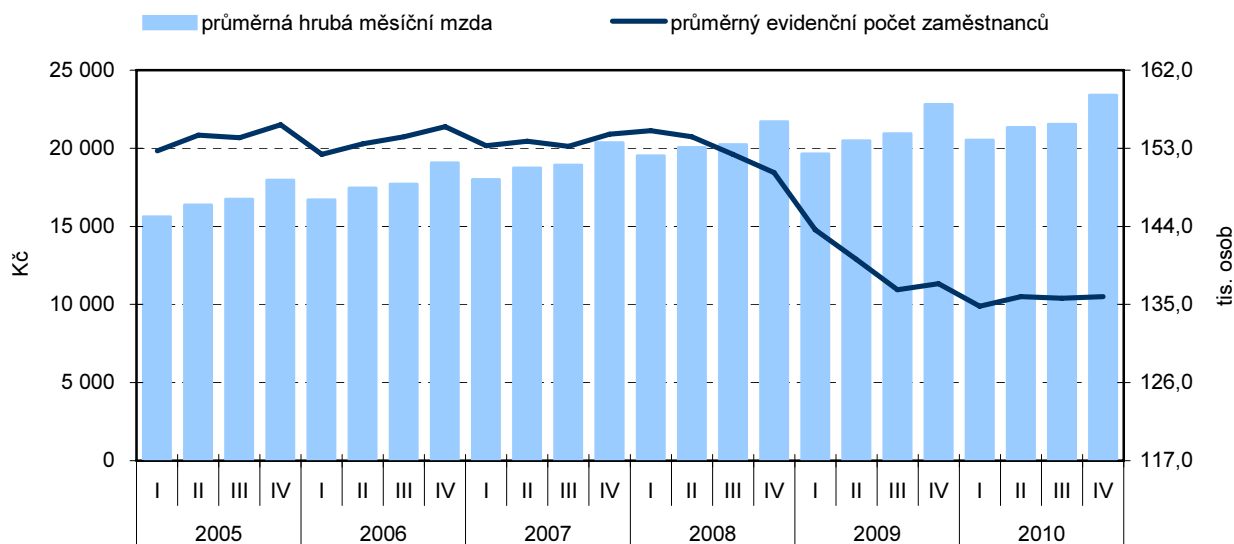
Průměrná hrubá měsíční mzda<sup>2</sup> v Libereckém kraji v roce 2010 činila 21 714 Kč. V porovnání s ostatními kraji České republiky se jednalo o 7. nejnižší mzdu a pod republikovým průměrem se pohybovala o 2 083 Kč. Rozdíl mezi krajskou a republikovou mzdou se od roku 2000 navyšoval každoročně až do roku 2009; v roce 2010 je patrné určité snížení zmíněného rozdílu. Mezi roky 2010 a 2009 se průměrná mzda v našem kraji nominálně navýšila o 3,6

<sup>2</sup> Průměrná hrubá měsíční mzda počítaná podle skutečného místa pracoviště zaměstnanců – tzv. pracovištní metodou (nikoli podle sídla podniku); za osoby přepočtené na plně zaměstnané.

%, ovšem v důsledku meziročního růstu spotřebitelských cen (tj. míra inflace v roce 2010 v České republice dosáhla 1,5 %<sup>3</sup>) reálně vzrostla pouze o 2,1 %. Počty zaměstnanců se mezi roky 2010 a 2009 snížily o 2,8 %; ve srovnání s rokem 2005 se jednalo o 12,1% pokles a ve srovnání s rokem 2000 došlo ke snížení o 14,0 %.

### Průměrná hrubá měsíční mzda<sup>1)</sup> v jednotlivých čtvrtletích let 2005 - 2010 v Libereckém kraji

(údaje roku 2010 jsou předběžné)



<sup>1)</sup> Průměrná hrubá měsíční mzda počítaná podle skutečného místa pracoviště zaměstnanců – tzv. pracovištní metodou (přepočteno na plně zaměstnané)

#### Výsledky výběrového šetření mezd

Následující text bude vycházet z výsledků výběrového šetření mezd. V tomto případě nejsou ve výsledcích zahrnuti zaměstnanci na nemocenském, s neplacenou nepřítomností kratší než 4 týdny a zaměstnanci s týdenním úvazkem kratším než 30 hodin. Toto zjišťování však neprobíhá v ekonomických subjektech do 10 zaměstnanců. Vzhledem k uvedenému jsou mzdy vypočtené na základě tohoto zjišťování rozdílné a vyšší a jsou zatíženy výběrovou chybou.

#### Medián mezd v roce 2010 představoval 88,8 % průměrné mzdy

Medián mezd<sup>4</sup> v roce 2010 v Libereckém kraji dosáhl 22 289 Kč – v případě mužů činil 24 241 Kč a v případě žen 19 946 Kč. Ve všech krajích je medián mezd nižší než průměrná hrubá mzda; nejvýznamnější rozdíl je patrný v Hlavním městě Praha (o 7 732 Kč), jakožto regionu s nadprůměrným podílem osob s vysokými příjmy. V Libereckém kraji tvořil v roce 2010 medián mezd 88,8 % průměrné mzdy (tato průměrná mzda činila 25 089 Kč) s tím, že na straně mužů představoval 87,1 % a na straně žen 92,0 % jejich průměrné mzdy (průměrná mzda mužů činila 27 832 Kč a žen 21 671 Kč).

#### I medián mezd mužů je dlouhodobě vyšší než medián mezd žen

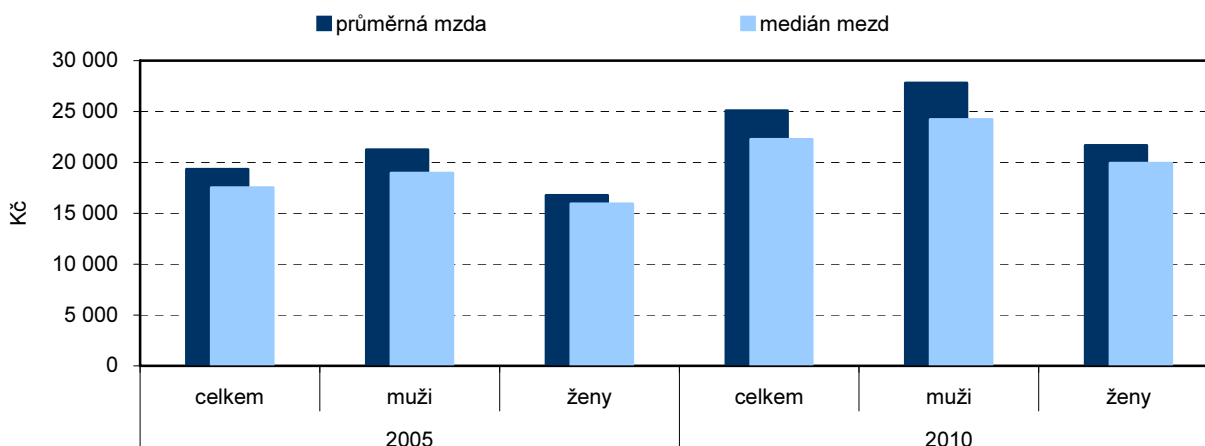
V časovém horizontu let 2005 – 2010 rostl medián mezd mužů až do roku 2008, poté zaznamenal meziroční 2,2% pokles, průměrná mzda mužů rostla až do roku 2009, v roce 2010 meziročně poklesla o 2,3 %. V případě žen

<sup>3</sup> Souhrnný index nárůstu spotřebitelských cen za jednotlivé kraje není k dispozici.

<sup>4</sup> Hodnota mzdy, která rozděluje zaměstnance na dvě stejně velké skupiny – se mzdou pod a nad mediánem; na rozdíl od průměrných mezd lépe vypovídá o skutečné mzdové úrovni. Medián mezd je zjišťován strukturálním šetřením.

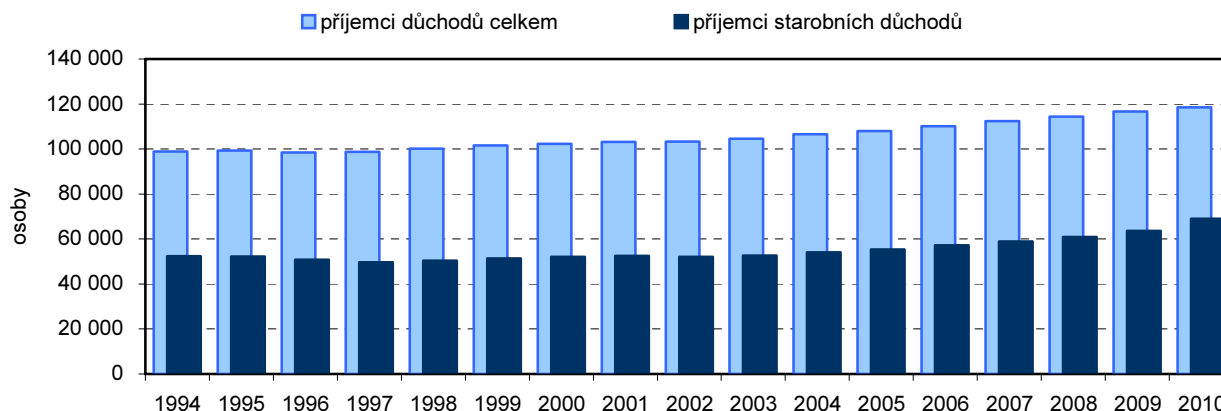
rostl medián mezd i průměrná mzda po celé sledované období.

### Průměrná hrubá měsíční mzda a medián mezd podle pohlaví v Libereckém kraji



**Převažující část důchodců tvoří starobní důchodci.** Na konci roku 2010 pobíralo v Libereckém kraji některý z **důchodů** celkem 118 567 osob. Meziročně se počet příjemců důchodů navýšil o 1,6 % (o 1 903 osob), od roku 2005 o 9,8 % (o 10 605 osob) a oproti roku 1993 nárůst činil 20,1 % (o 19 839 osob). Převažující část důchodců dlouhodobě tvoří důchodci starobní. Kontinuální nárůst počtu „řádných“ důchodců je pak v Libereckém kraji možné sledovat od roku 2002. Srovnáme-li tedy počet starobních důchodců v roce 2002 s jejich počtem v roce 2010, činí nárůst 32,7 %.

### Příjemci důchodů v Libereckém kraji



**S ohledem na demografický vývoj počet seniorů nadále poroste**

Rostoucí trend je způsoben demografickým vývojem, tj. v současnosti často skloňovaným problémem stárnutí populace. Do budoucna lze tedy očekávat další navyšování počtu starobních důchodců, který bude ovšem do jisté míry eliminován důchodovou reformou, tedy zvyšováním věku pro odchod do řádného důchodu.

**Mezi důchodci mají převahu ženy, počet mužů-důchodců však**

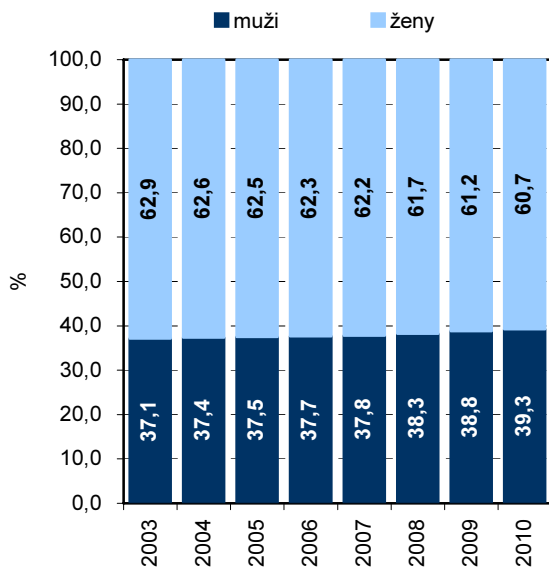
Z hlediska pohlaví obecně mezi příjemci důchodů převažují ženy (v roce 2010 tvořily 60,7 % všech příjemců penzí). V porovnání s rokem 2003 se celkový počet příjemců mužů navýšil o 19,9 %, počet žen vzrostl o 9,6 %.



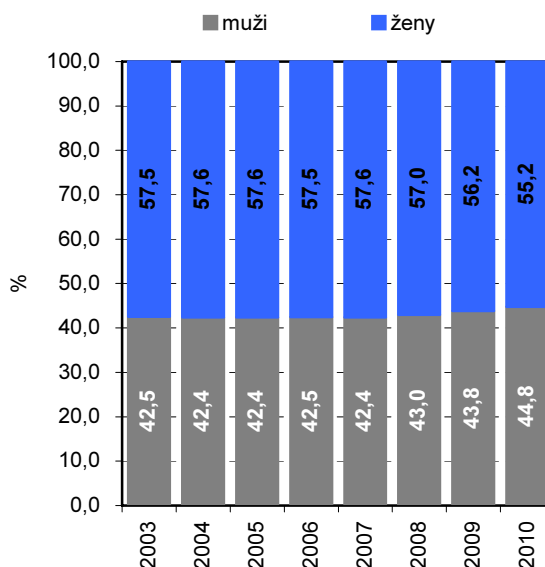
**narůstá rychlejším  
tempem**

Obdobná situace „panuje“ i mezi příjemci starobních důchodů – v roce 2010 tvořily ženy 55,2 % starobních důchodců. Tento fakt je však ovlivněn zejména biologickými faktory, tj. ženy se všeobecně dožívají vyššího věku než muži. Je ovšem nutné zmínit, že i v tomto případě v časovém horizontu let 2003 – 2010 rostl počet starobních důchodců-mužů (nárůst o 38,3 %) rychlejším tempem než počet starobních důchodců-žen (nárůst o 26,1 %).

**Příjemci důchodů celkem podle pohlaví  
v Libereckém kraji**



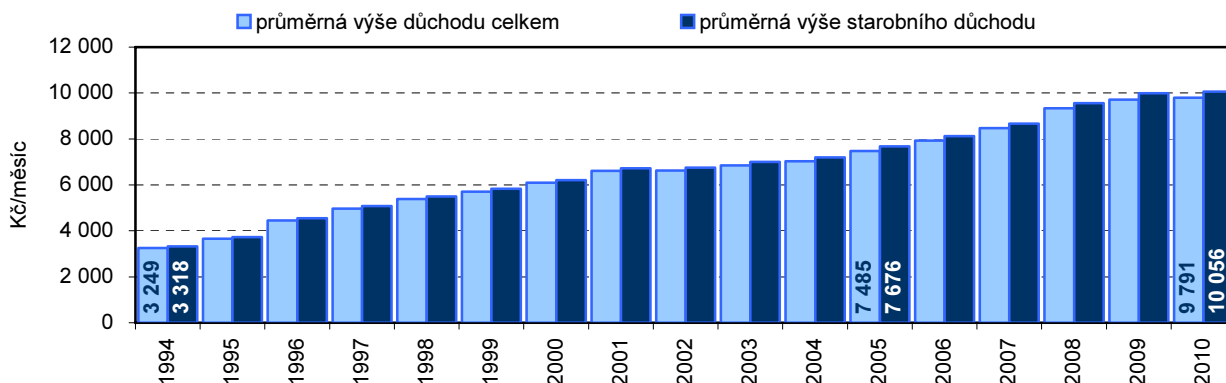
**Příjemci starobních důchodů podle pohlaví  
v Libereckém kraji**



**Průměrný celkový důchod  
v Libereckém kraji v roce  
2010 dosahoval 99,1 %  
celorepublikového  
průměru**

Průměrná výše důchodu (bez ohledu na typ důchodu) v Libereckém kraji v roce 2010 dosáhla 9 791 Kč, meziročně tedy zaznamenala 0,8% nárůst (tj. o 76 Kč). Nadále se však pohybovala pod průměrem České republiky (9 884 Kč), a to o 93 Kč a tvořila tak 99,1 % republikového průměru. Od roku 1994 výše uvedený průměrný důchod vzrostl více než trojnásobně, v porovnání s rokem 2005 se zvýšil o 30,8 %. Muži v průměru pobírali 10 401 Kč, ženy 9 397 Kč. Průměrný důchod mužů však byl po celé období 2003 – 2010 v průměru o téměř 6,0 % vyšší než činil krajský průměr, zatímco ženy ve srovnání s krajským průměrem pobíraly o více než 3,0 % méně. Průměrný důchod žen pak v roce 2010 představoval 90,3 % průměrného důchodu mužů.

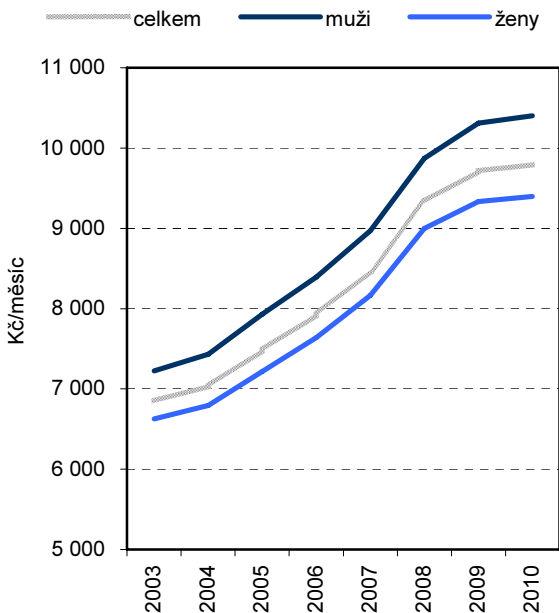
## Průměrná výše důchodů v Libereckém kraji



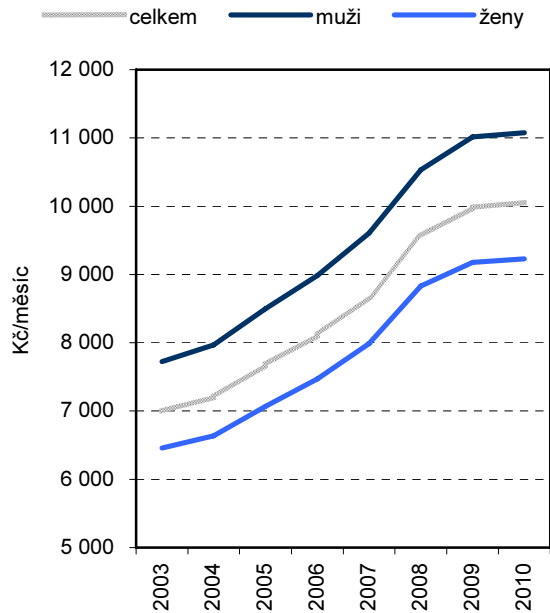
### Průměrný starobní důchod v Libereckém kraji v roce 2010 dosahoval 99,3 % celorepublikového průměru

Průměrný starobní důchod v Libereckém kraji v roce 2010 činil 10 056 Kč, starobní důchod v průměru za celou Českou republiku pak v tomto roce dosáhl 10 123 Kč. Od roku 1994 se průměrný starobní důchod v Libereckém kraji více než ztrojnásobil, oproti roku 2005 vzrostl o 31,0 %. Ženy-seniorky pobíraly v průměru 9 227 Kč měsíčně, mužům-seniorům bylo v průměru vypláceno 11 077 Kč. Průměrný starobní důchod žen v roce 2010 tedy představoval 83,3 % průměrného starobního důchodu mužů a prakticky stejný poměr byl patrný i po celé období 2003 – 2010.

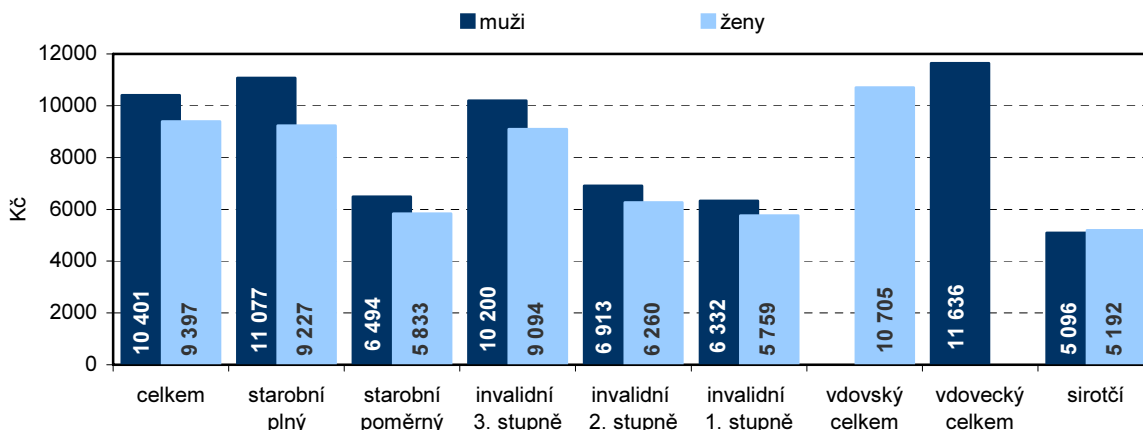
### Průměrný důchod celkem podle pohlaví v Libereckém kraji



### Průměrný starobní důchod podle pohlaví v Libereckém kraji



### Průměrné důchody podle druhu důchodu a pohlaví v Libereckém kraji k 31. 12. 2010



#### **Demografický vývoj se promítá také do vzdělávací soustavy**

Vývoj počtu živě narozených v Libereckém kraji zaznamenal od 1993 poměrně výrazný propad. Do vzdělávacího systému postupně vstupovalo stále méně dětí. Tuto skutečnost dlouhodobým a zásadním způsobem zřejmě neovlivní ani fakt, že v posledních letech došlo ke zvýšení porodnosti, které navíc bude – se zřetelem na předpokládaný demografický vývoj – pouze dočasné.

#### **Zvýšená porodnost z posledních let způsobila růst počtu dětí v mateřských školách.....**

Uvedený vývoj se samozřejmě projevil i v jednotlivých vzdělávacích stupních. V případě **předškolního vzdělávání** Libereckého kraje došlo v letech 2005 – 2010 k 14,1% nárůstu počtu dětí. V souvislosti s tím vzrostl i počet tříd v mateřských školách, a to z 583 v roce 2005 na 631 v roce 2010.

#### **.....základní školství tento pozitivní, ale dočasný trend, zaznamená až po roce 2010**

V **základním školství** se nárůst počtu živě narozených dětí z posledních let projeví až po roce 2010, ale tento nárůst bude s ohledem na délku základního vzdělávání v podstatě nepatrný. Ve sledovaném období se tak dosud projevoval klesající trend, tj. zatímco v roce 2005 základní školy v Libereckém kraji navštěvovalo 40 430 dětí, v roce 2010 už to bylo jen 35 206 dětí. Propad jejich počtu tedy dosáhl 12,9 %. Souběžně s tím klesal také počet tříd v základních školách, a to mezi roky 2005 a 2010 o 144 tříd na 1 910 tříd.

#### **V roce 2010 se ve středním školství projevily nejvýraznější demografický propad, ke kterému došlo mezi roky 1993 a 1994**

Následně pak byly ovlivněny také počty žáků a studentů **středních škol**. Jako „kritický“ rok se pro střední školství jevil rok 2010. V tomto roce se totiž projevily nejvýraznější demografický propad počtu živě narozených za posledních 14 let, ke kterému došlo mezi roky 1993 a 1994 (pokles počtu živě narozených o 13,3 %). V roce 2005 na středních školách v Libereckém kraji studovalo 21 487 studentů, v roce 2010 jich však již bylo o 2 438 méně. Počet studentů připadajících na 1 třídu se tak snížil z 25,6 osob v roce 2005 na 24,0 osob v roce 2010. Absolutně minimální počet studentů však střední školy pravděpodobně pocítí ve školním roce 2013/2014.

#### **Pravděpodobně klesá zájem o vyšší odborné školy**

**Vyšší odborného školství** zaznamenalo v letech 2005 – 2010 poměrně významný propad počtu studentů. Zatímco v roce 2005 některou z vyšších odborných škol v Libereckém kraji navštěvovalo 718 studentů, v roce 2010

to bylo již jen 494 studentů. Od roku 2007 je pak možné sledovat každoroční úbytek počtu studentů v tomto typu vzdělávacího zařízení.

***Naopak vysoké školství zaznamenává každoroční nárůst počtu studentů***

Zatímco počet studentů ve výše uvedených vzdělávacích zařízeních ve sledovaném období vesměs klesal, počet studentů **vysokých škol** se dlouhodobě zvyšuje. Počet studentů vysokých škol majících trvalé bydliště v Libereckém kraji se mezi roky 2005 a 2010 navýšil o 3 953 osob, tj. o 44,6 %. Přimo v Libereckém kraji pak v roce 2010 studovalo 10 025 osob. I v tomto případě jejich počet od roku 2005 nepřetržitě narůstá. Srovnáme-li rok 2010 a 2005 činí tento nárůst 41,5 %.

***Za období 2005 – 2010 bylo v Libereckém kraji zjištěno nejméně trestných činů právě v roce 2010***

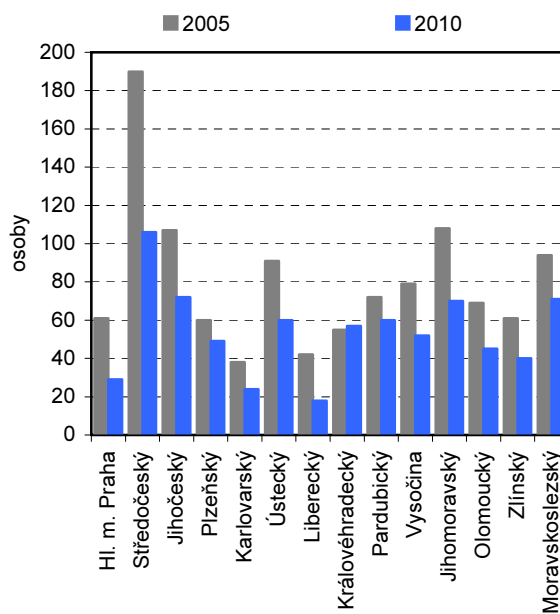
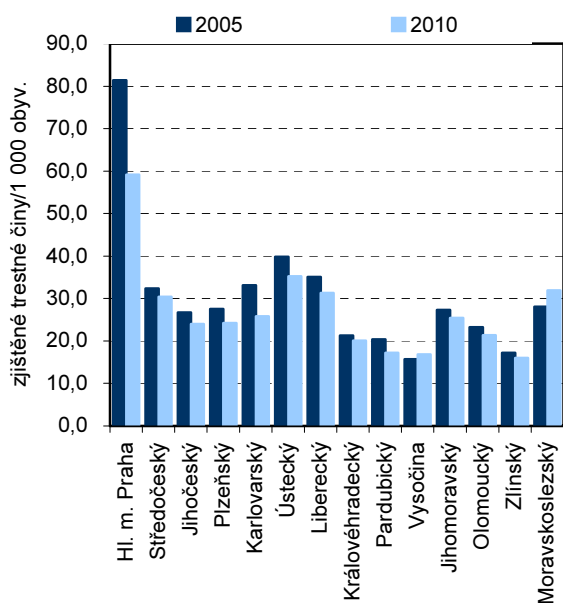
**Počet zjištěných trestných činů** obecně vykazuje velmi kolísavý průběh a ve své podstatě lze jen velmi těžko usuzovat na jeho vývoj. Vliv na kriminalitu má bezesporu sociální a ekonomické prostředí. V roce 2010 bylo v Libereckém kraji zjištěno 13 764 trestných činů. Vztáhneme-li uvedenou hodnotu k období let 2005 – 2010 jedná se v tomto horizontu o hodnotu nejnižší. Historicky nejméně trestných činů (tj. od roku 1991) však bylo v Libereckém kraji zjištěno v roce 1991 (11 549 činů). V přepočtu na 1 000 obyvatel Libereckého kraje v roce 2010 policie zjistila 31,3 trestných činů, v roce 2005 pak 35,1 trestných činů. Nejvíce zjištěných trestných činů připadajících na 1 000 obyvatel bylo v roce 2010 evidováno v okrese Česká Lípa (38,7), naopak nejméně v okrese Semily (20,8). Do kategorie obecná kriminalita spadalo v roce 2010 77,9 % zjištěných trestných činů, 8,0 % zjištěných trestných činů tvořila kriminalita hospodářská. Objasněno bylo v loňském roce 6 403 trestných činů.

***Více než tři čtvrtiny zjištěných trestných činů spadaly do kategorie obecné kriminality***

***V roce 2010 bylo na silnicích v Libereckém kraji usmrceno 18 osob, 137 osob bylo zraněno těžce a 1 075 lehce, tj. nejméně za posledních 15 let***

Z hodnocení vývoje **počtu dopravních nehod** za období 2005 – 2010 vyplývá, že nehodovost v našem kraji klesá. V roce 2010 bylo Policii ČR nahlášeno celkem 3 864 dopravních nehod, tj. o 57,2 % méně než v roce 2005. Výrazný úbytek počtu dopravních nehod zejména v posledních dvou letech však souvisí s předloňskou úpravou pravidel pro hlášení dopravních nehod. Počet dopravních nehod, u kterých došlo ke zranění nebo usmrcení, činil 1 230 a oproti loňskému maximu došlo k poklesu o 5,2 %. V roce 2010 bylo na Libereckých silnicích 18 osob usmrceno, 137 osob bylo zraněno těžce a 1 075 lehce – ve všech třech případech se jednalo o minimální hodnoty od roku 1996. Při dopravních nehodách v loňském roce pak byla způsobena věcná škoda ve výši 204,8 mil. Kč, tedy meziročně o 15,7 % méně.

**Zjištěné trestné činy na 1 000 obyvatel podle krajů v roce 2005 a 2010**      **Usmrcení při dopravních nehodách (do 24 hod. po nehodě) podle krajů v roce 2005 a 2010**



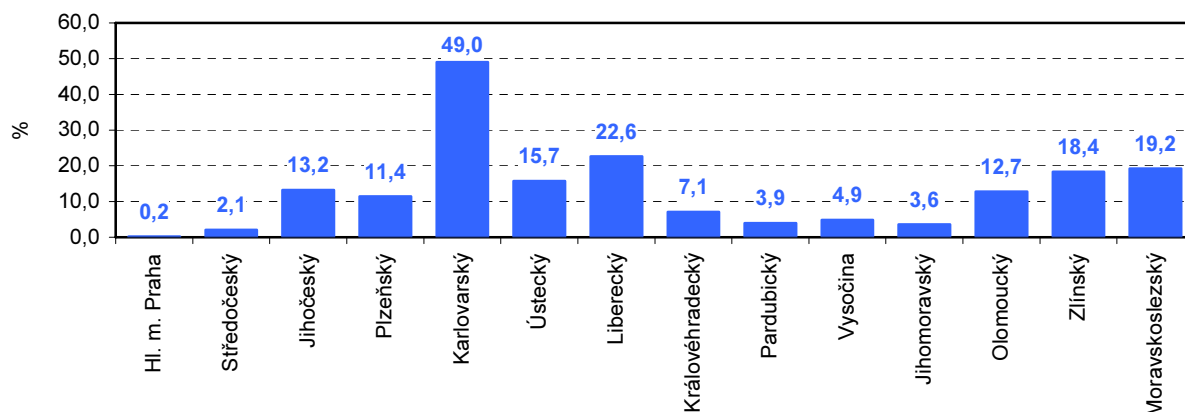
## 5. Životní prostředí

**Orné půdy v Libereckém kraji dlouhodobě ubývá....** V Libereckém kraji (ve všech okresech) dlouhodobě ubývají plochy orné půdy, a to především ve prospěch zastavěných ploch a ploch trvalých travních porostů. Současně pokračuje pozvolné zvyšování podílu lesních pozemků.

**.....nejvíce je tento trend patrný v českolipském okrese** Nejvýraznější úbytek orné půdy je patrný v okrese Česká Lípa (v období 2005 – 2010 došlo k poklesu o 8,6 %). Výměra se však na Českolipsku snížila také u ostatních typů pozemků, výjimkou byly pouze zastavěné plochy, jejichž rozloha se v této části Libereckého kraje ve sledovaném období navýšila o 5,0 %. Výše uvedenému trendu neodpovídal vývoj v okrese Liberec. S výjimkou ploch orné půdy se v tomto okrese mezi roky 2005 - 2010 výměra všech ostatních pozemků navýšila.

**Ekologické zemědělství získává na stále větší oblibě; nejvíce ekologických farem najdeme v okrese Liberec** Zájem o **ekologické zemědělství** v Libereckém kraji stále narůstá. V roce 2010 bylo v našem regionu evidováno celkem 218 ekologických zemědělců, tj. o 26,0 % více než v roce 2009. Z meziokresního pohledu je nejvíce ekologických farem na Liberecku a Semilsku. Pro Liberecký kraj není obecně zemědělství stěžejním ekonomickým odvětvím. Území kraje tvoří zemědělsky méně vhodné lokality (např. podhorské, horské oblasti), kde klasická zemědělská produkce není až tak ekonomicky výhodná. Uvedenou skutečnost potvrzuje i malý počet ekologických zemědělců, kteří zde souběžně hospodaří konvenčním způsobem.

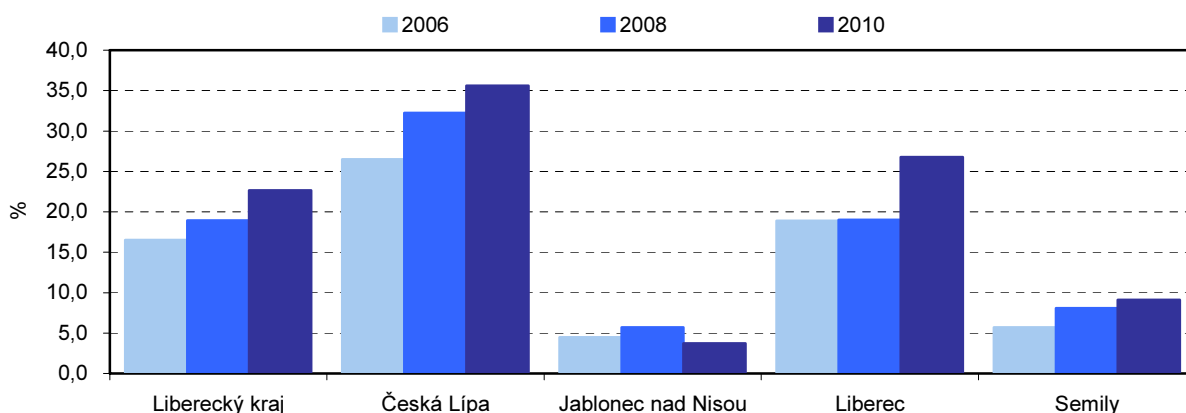
### Podíl ekologicky obhospodařované zemědělské půdy podle krajů v roce 2010



**Liberecký kraj disponuje vysokým podílem půdy v ekologickém zemědělství** Podíl ekologicky obhospodařované půdy (tj. půdy v ekologickém zemědělství a přechodném období) se jen mezi roky 2010 a 2009 navýšil o 13,4 % a v kraji dosáhl 22,6 % celkové výměry zemědělské půdy. V okrese Česká Lípa tento podíl činil dokonce 35,6 %, naopak v okrese Jablonec nad Nisou, kde je nízký podíl zemědělské půdy, jen 3,7 %. Jablonecký okres je také jediným okrese kraje, ve kterém došlo k meziročnímu poklesu podílu ekologicky obhospodařované půdy. Od roku 2006 plochy ekologicky obhospodařované půdy v našem kraji vzrostly o 36,5 %. Pravděpodobně s ohledem na méně příznivé podmínky pro tradiční zemědělství, kterými Liberecký kraj disponuje, se zde ve srovnání o ostatním kraji nachází vysoký podíl půdy v ekologickém zemědělství.

## Podíl ekologicky obhospodařované půdy v Libereckém kraji a jeho okresech

Zdroj: Ministerstvo zemědělství

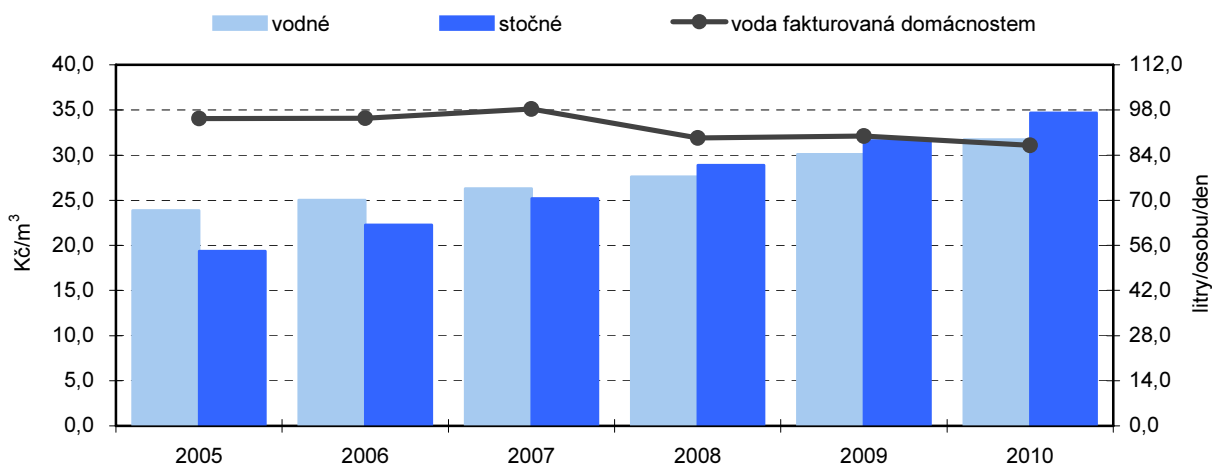


### Spotřeba vody obecně klesá

I v roce 2010 se nejen v Libereckém kraji potvrzuje klesající trend **spotřeby vody**. Meziroční specifického množství vody fakturované domácnostem pokleslo o 2,9 l/osobu/den na 87,0 l/osobu/den. Od roku 2005 se toto množství snížilo o 8,3 litru.

### Specifické množství vody fakturované domácnostem, vodné a stočné v Libereckém kraji

(ceny vodného a stočného jsou uvedeny bez DPH)



### Vodné a stočné v Libereckém kraji je výrazně nadprůměrné

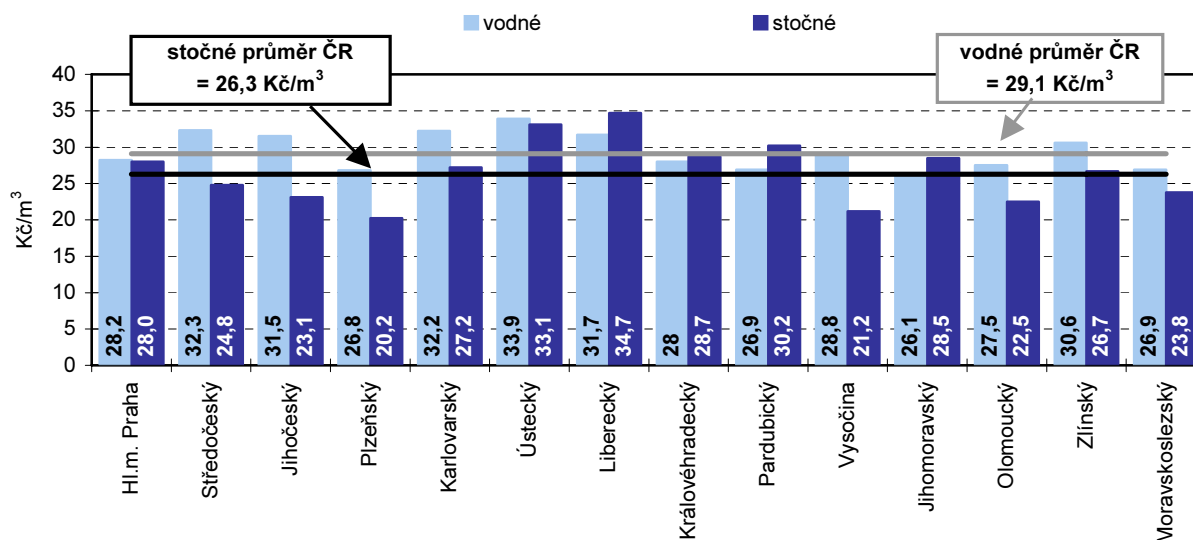
Meziroční cenový nárůst v případě vodného v Libereckém kraji dosáhl 1,6 Kč/1m<sup>3</sup> na 30,1 Kč/1 m<sup>3</sup>, stočné se zvýšilo o 3,1 Kč/1 m<sup>3</sup> na 31,6 Kč/1 m<sup>3</sup>. Ceny vodného a stočného se v roce 2010 v Libereckém kraji pohybovaly výrazně nad průměrem cen v České republice.

### Podíl obyvatel na veřejnou kanalizace stagnuje

Podíl obyvatel napojených na veřejnou kanalizace v Libereckém kraji víceméně stagnuje s tím, že se v současné době pohybuje na úrovni 68,2%. Pokud jsou ale obyvatelé na kanalizaci připojeni, jedná se ve většině případů o kanalizaci končící v čistírně odpadních vod – podíl těchto připojení naopak od roku 2005 roste. V roce 2010 bylo čištěno 99,7 % odpadních vod, tedy nejvíce od roku 2005.

## Vodné a stočné podle krajů v roce 2010

(ceny jsou uvedeny bez DPH)



### **Celková produkce emisí tuhých znečišťujících látek se v Libereckém kraji výrazněji nemění**

Vývoj **emisí tuhých znečišťujících látek** v Libereckém kraji v posledních pěti letech nezaznamenává výraznější změny. K určitému poklesu „emisní činnosti“ však došlo v případě stacionárních (velkých) zdrojů znečišťování, zatímco mobilní zdroje znečišťování vykazují poměrně stabilní vývoj hodnot. Podíl mobilních zdrojů (REZZO 4) na celkovém množství emisí tuhých znečišťujících látek se po celé sledované období pohybuje nad 40 % s tím, že v roce 2009 dosáhl 42,3 %. Zastoupení stacionárních zdrojů (REZZO 1) se od roku 2005 snížilo o 2,7 procentního bodu na 5,1 %.

### **Meziročně nejvíce ubylo měrných emisí oxidu dusíku**

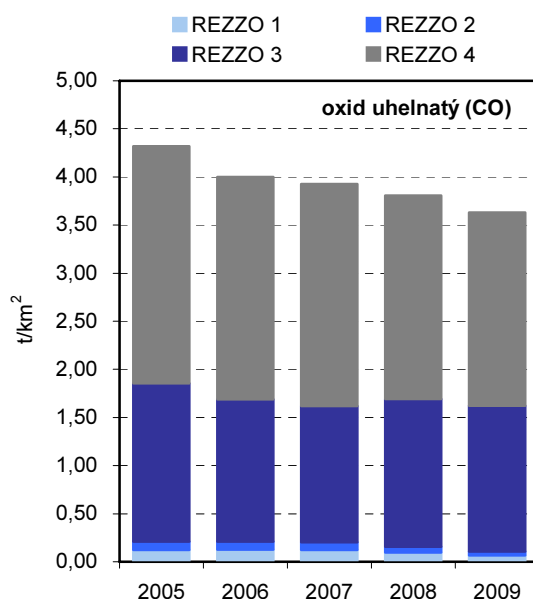
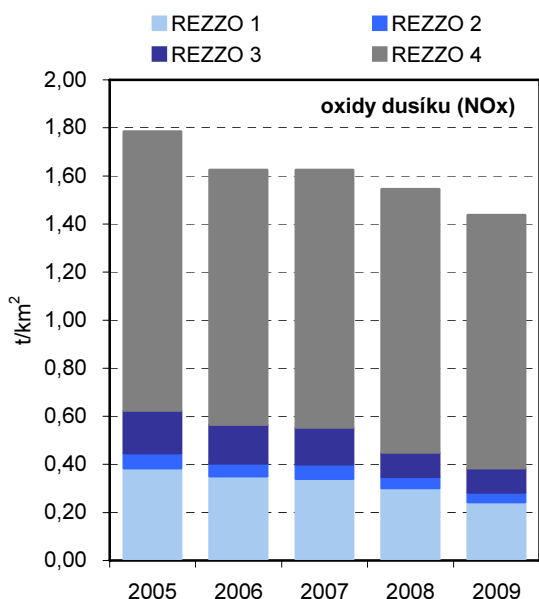
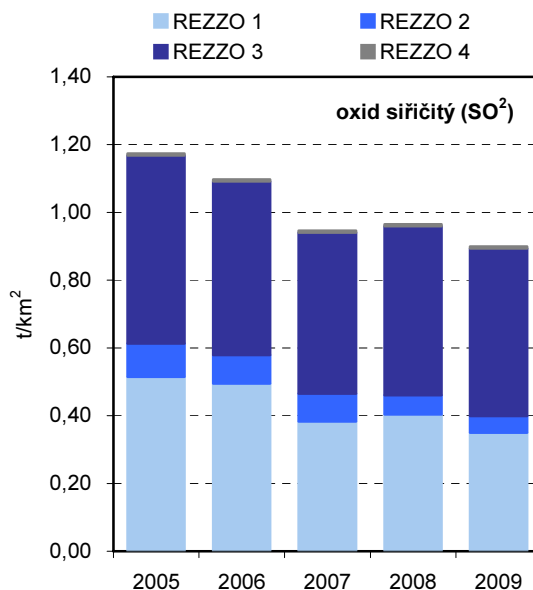
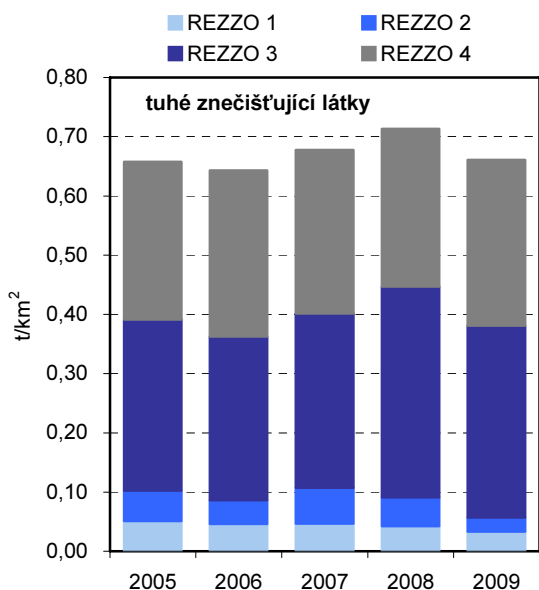
Nejvýznamnější pokles, tj. o 23,4 % byl mezi roky 2005 a 2009 zjištěn u měrných emisí oxidu siřičitého (REZZO 1 – 4). V roce 2009 však největší pokles nastal u měrných emisí oxidu dusíku (REZZO 1 – 4), a to o 7,0 % oproti předcházejícímu roku; měrné emise oxidu siřičitého meziročně poklesly o 6,8 % a měrné emise oxidu uhelnatého o 4,7 %.

### **Méně emisí však produkují jak stacionární, tak mobilní zdroje znečišťování**

Měrné emise oxidu siřičitého produkované stacionárními zdroji se od roku 2005 snížily o 32,0 %. Na produkci měrných emisí oxidu dusíku a oxidu uhelnatého se větší měrou podílejí mobilní zdroje znečišťování s tím, že mezi roky 2005 a 2009 došlo k poklesu o 9,3 % v případě prvně jmenované látky a o 18,5 % v případě látky druhé. Oproti roku 2005 však výrazně méně emisí vyprodukovaly i stacionární zdroje – v případě oxidu dusíku o 36,5 % a v případě oxidu uhelnatého o 46,2 %.



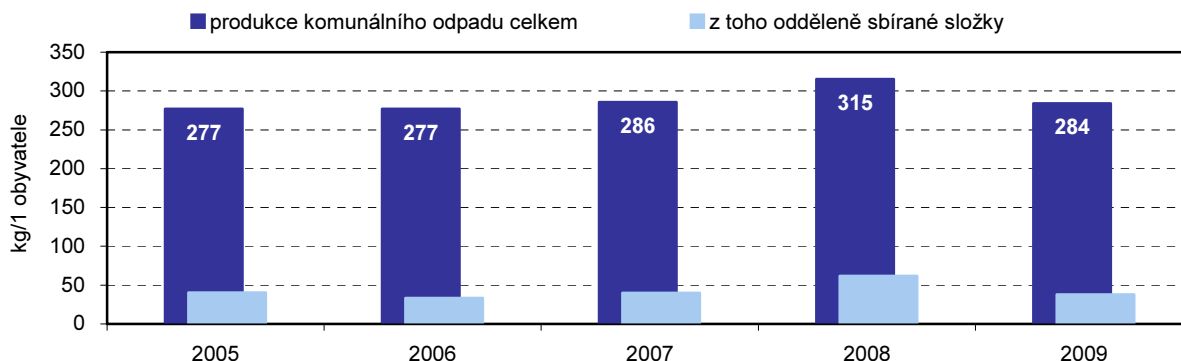
### Měrné emise REZZO 1 – 4 podle zdroje znečištění v Libereckém kraji



### Produkce komunálního odpadu meziročně poklesla

Produkce komunálního odpadu v Libereckém kraji v roce 2009 meziročně poklesla o 9,3 %. V přepočtu na 1 obyvatele v tomto roce dosáhla 284 kg, tj. čtvrtá nejnižší hodnota mezi kraji a z celorepublikového pohledu je toto množství podprůměrné. Podíl odděleně sbíraných složek byl nejvyšší v roce 2008, kdy dosáhl 19,6 %. V roce 2009 poklesl na 13,4 % a byl tak mírně podprůměrný. Množství odděleně sbíraných složek komunálního odpadu v roce 2009 činilo 38 kg/obyvatele; maxima dosáhlo v roce 2008 (61,8 kg/obyvatele).

### Produkce komunálního odpadu na 1 obyvatele v Libereckém kraji



#### Produkce podnikového odpadu velmi kolísá

Vývoj celkové produkce podnikového odpadu v Libereckém kraji v období 2005 – 2010 velmi kolísá. Podniky sídlící v našem regionu v roce 2009 vyprodukovaly 241 tis. tun odpadů, mezitím se tak tento objem snížil o 67,2 %. Na 1 obyvatele v roce 2009 v kraji připadlo 549 tun podnikového odpadu, v roce 2008 to bylo 1 683 tun a v roce 2005 1 233 tun.

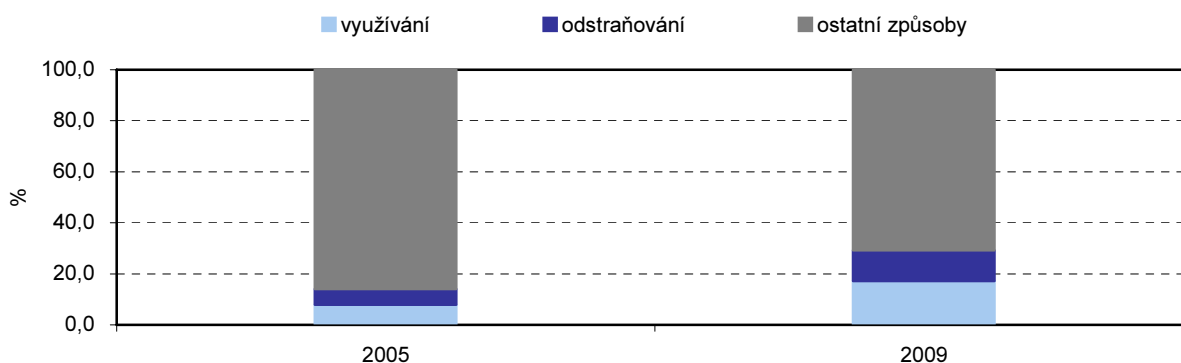
#### Množství celkového nakládání odpadů však v Libereckém kraji narůstá

Od roku 2006 roste celkové množství odpadu, se kterým je nakládáno. Meziroční nárůst v roce 2009 činil 12,2 %, oproti roku 2006 se pak tento objem více než zdvojnásobil. Maximálního nakládání množství však bylo dosaženo v roce 2005. Objem nebezpečného odpadu i jeho podíl na celkovém nakládání je proměnlivý; v roce 2009 představoval téměř 3 % objemu, zatímco v roce 2007 tvořil 10,8 %.

#### V roce 2009 bylo využito 17,2 % odpadu, a to především k „výrobě energie“

Podíl využitého odpadu v Libereckém kraji kolísá. V roce 2009 bylo využito 17,2 % celkového objemu „nakládání odpadů“. Ale např. v roce 2006 bylo využito téměř 34 % odpadu. Procesem recyklace nebo regenerace v roce 2009 prošlo 3,7 % využitých odpadů. Svě místo má však v Libereckém kraji energetické využití odpadů (50,1 % využitého odpadu).

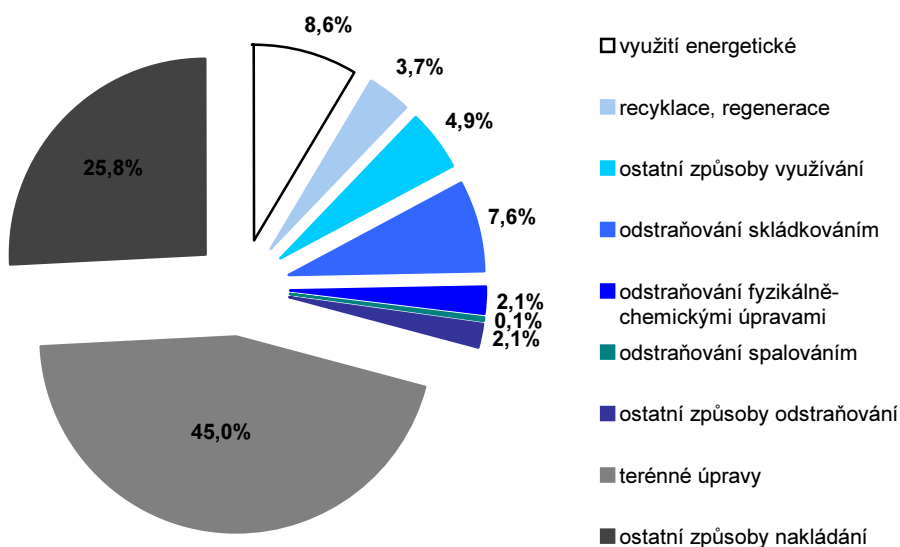
### Způsoby nakládání s odpady v Libereckém kraji



#### 12,0 % odpadů bylo v roce 2009 odstraněno, a to většinou skládkováním

Odstraněním bylo v roce 2009 „zlikvidováno“ 12,0 % odpadů. Většina, tj. 63,4 % tohoto odpadu byla odstraněna skládkováním, zatímco spalování pouze 1,2 %. Ostatními způsoby bylo nakládáno se 70,8 % odpadu, z toho na terénní úpravy připadlo 63,5 % tohoto celkového objemu.

**Vybrané způsoby nakládání s odpady v Libereckém kraji v roce 2009 (% z celkového objemu nakládaného odpadu)**



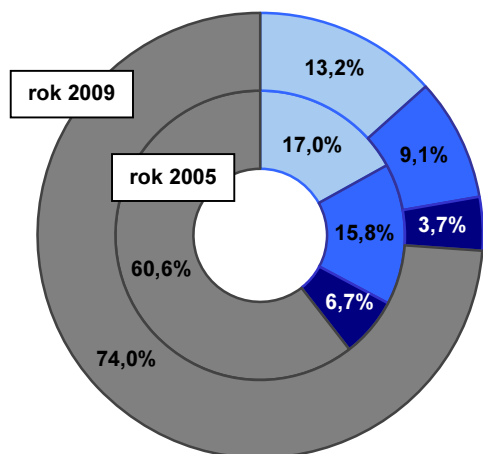
**Do ochrany životního prostředí směřuje stále více prostředků**

Výdaje na ochranu životního prostředí od roku 2006 v Libereckém kraji narůstají. V roce 2009 pořízené investice na ochranu životního prostředí podle místa investice na 1 obyvatele dosáhly částky 3 826 Kč, což bylo o 70 % více než v předchozím roce, čtyřnásobně více než v roce 2006 a 3,6krát více než v roce 2005.

**Investice a neinvestiční náklady na ochranu životního prostředí podle kraje sídla investora a podle účelu vynaložení v Libereckém kraji**

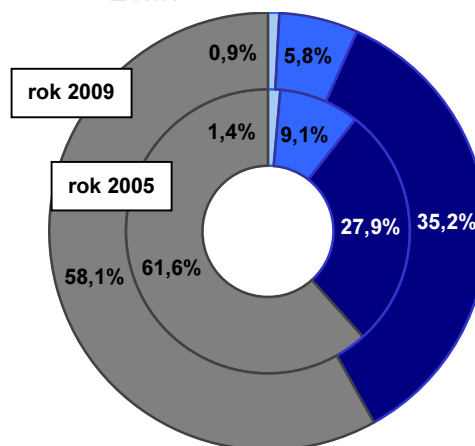
**Investice**

- ochrana ovzduší a klimatu
- nakládání s odpadními vodami
- nakládání s odpady
- ostatní



**Neinvestiční náklady**

- ochrana ovzduší a klimatu
- nakládání s odpadními vodami
- nakládání s odpady
- ostatní



***Investice „chrání“  
především ovzduší a  
klíma; neinvestiční  
náklady se orientují  
zejména na odpady***

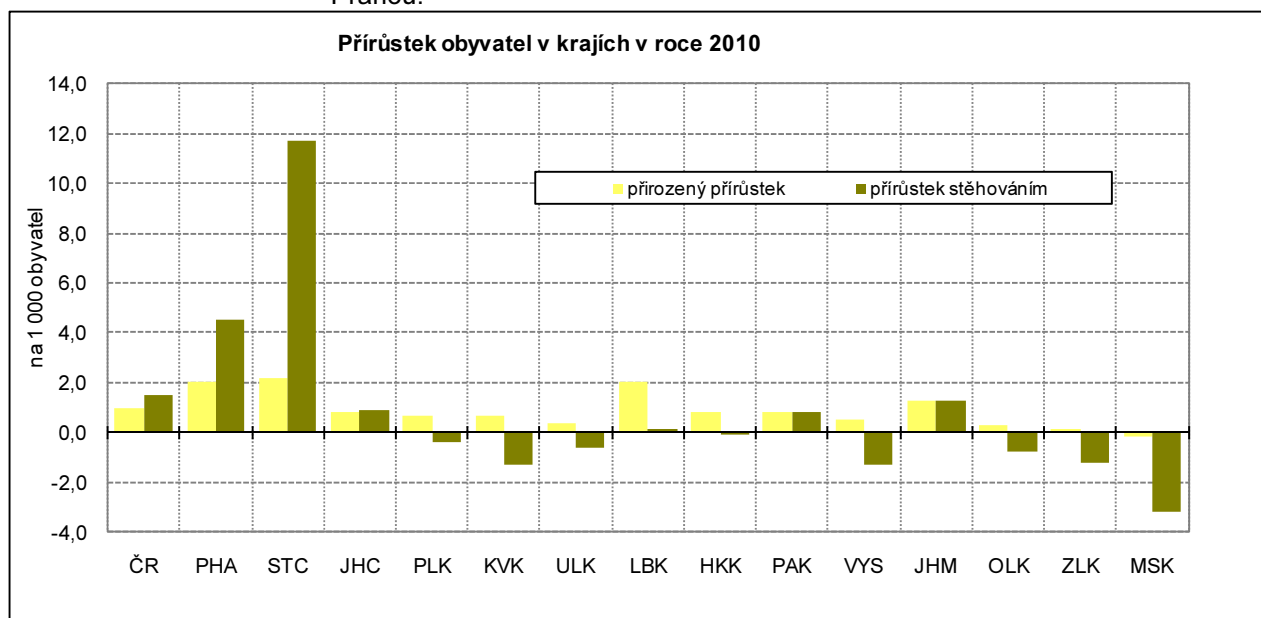
V členění podle účelu jsou za kraje k dispozici pouze data podle sídla investora. Struktura vynaložených finančních prostředků se zásadně liší u investic a neinvestičních nákladů. Největší podíl investic je určen na ochranu ovzduší a klímatu, zatímco rozhodující objem neinvestičních nákladů je vynaložen na nakládání s odpady.

## 6. Mezikrajské srovnání

Do roku 2010 nevstupovaly kraje za stejných podmínek. Územní disparity se prohloubily v souvislosti se zpomalením ekonomického růstu již v roce 2008. V roce 2009, kdy se nejvýrazněji projevila ekonomická recese, meziročně poklesl HDP (ve srovnatelných cenách) ve všech krajích. Proti roku 2007 se ekonomická výkonnost nesnížila jen ve třech krajích (ve Středočeském kraji, Hl. m. Praze a v Jihomoravském kraji). Naproti tomu v Libereckém a Karlovarském kraji se regionální HDP během dvou let snížil o více než 10 %. Dopady do sociální oblasti (růst nezaměstnanosti, růst podílu osob odcházejících do předčasného starobního důchodu, zpomalení růstu mezd) byly v roce 2010 patrné ve většině krajů.

### **Ve Středních Čechách a v Praze pokračoval nadprůměrný růst počtu obyvatel**

Celostátní zpomalení tempa růstu počtu obyvatel, které se projevilo především v roce 2009, pokračovalo i v roce 2010, a to zejména vlivem úbytku obyvatel v moravských krajích s výjimkou Jihomoravského kraje. V těchto krajích (ale i v Karlovarském, Ústeckém a do určité míry i v Královéhradeckém kraji) byl vývoj ovlivněn především záporným saldem stěhování. Naproti tomu pokračující suburbanizace zázemí Prahy vedla k vysokému růstu počtu obyvatel Středočeského kraje; přírůstek stěhování v roce 2010 byl na úrovni roku 2009 a přirozený přírůstek zde dokonce vzrostl. Středočeský kraj tak upevnil svou vedoucí pozici v dynamice přirozeného a migračního přírůstku před Hl. městem Prahou.



### **Podíl cizinců se snižoval ve většině krajů i v roce 2010**

Zastoupení cizinců v populaci se celostátně začalo snižovat již v roce 2009. Výjimku tvořilo Hlavní město Praha a Jihomoravský kraj, kde růst pokračoval i v roce 2009. V roce 2010 podíl cizinců nerostl v žádném kraji, ale výrazněji se snížil pouze v Plzeňském kraji.

### **Suburbanizace přispívá k „mládnutí“ obyvatelstva Středočeského kraje**

Vysoký migrační přírůstek mladšího obyvatelstva ve Středních Čechách a v Praze vedl k tomu, že se zde v roce 2010 snížil index stáří, vyjadřující kolik osob ve věku 65 a více let připadá na 100 dětí do 14 let. Přesto má i nadále Hl. město Praha v mezikrajském srovnání nejvyšší index stáří, zatímco Středočeský kraj se řadí hned za Ústecký kraj, kde je index stáří nejnižší. Nejrychleji v uplynulých pěti letech „stárlo“ obyvatelstvo v Moravskoslezském a Zlínském kraji a na Vysočině.

### **Hospodářská recese snížila ve všech krajích míru zaměstnanosti obyvatelstva**

Nejvýznamnější dopady ekonomické recese jsou vždy v oblasti zaměstnanosti. I když trh práce reaguje na ekonomický vývoj obvykle s mírným zpožděním, došlo již v roce 2008 v téměř polovině krajů ke snížení zaměstnanosti (celostátní průměr ještě rostl). V roce 2009 se pokles zaměstnanosti už projevila v plné šíři, míra zaměstnanosti se snížila ve všech krajích. V roce 2010 se její pokles ve všech krajích s výjimkou Prahy a Olomouckého kraje zpomalil, v pěti krajích dokonce došlo ke změně trendu. Přesto v 8 krajích zůstala míra zaměstnanosti osob ve věku 20 – 64 let stále pod úrovní roku 2005, ve třech

***Míra zaměstnanosti se  
nejvíce snížila ve  
Zlínském kraji***

krajích (Středočeském, Ústeckem a na Vysočině) se dostala na úroveň roku 2005 a jen v krajích Moravskoslezském, Jihomoravském a Zlínském je zaměstnanost vyšší než v roce 2005.

Ze souhrnného hodnocení vývoje za poslední dva roky je ale zřejmé, že nejvýraznější dopad recese na zaměstnanost byl v kraji Zlínském, kde se míra zaměstnanosti od roku 2008 snížila o 4,7 procentních bodů, k dalším „ohroženým“ krajům se snížením míry zaměstnanosti osob ve věku 20 – 64 let o více než 3 procentní body řadí kraje Jihočeský, Olomoucký a Pardubický.

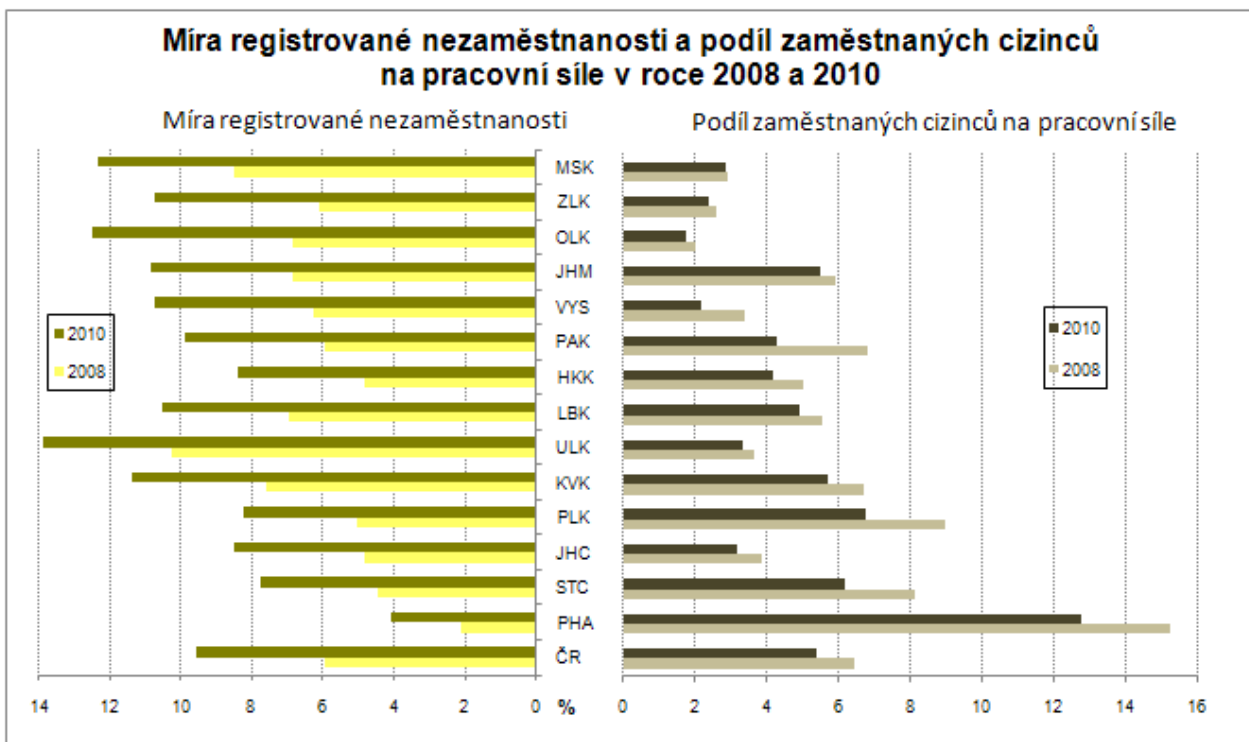
Dlouhodobě nejnižší míra zaměstnanosti je v Ústeckém kraji a v moravských krajích Olomouckém, Zlínském a Moravskoslezském; naopak vysoce nadprůměrná je v Hlavním městě Praze. Vývoj míry zaměstnanosti byl ovlivňován především vývojem míry nezaměstnanosti, méně významnou roli pak zde hrály demografické faktory.

***Růst nezaměstnanosti  
se nevyhnul ani Praze***

Růst nezaměstnanosti započal již na podzim roku 2008. Ve všech krajích pak pokračoval nepříznivý trend v průběhu celého roku 2009. Rok 2010 je již provázen obnovením určité sezónní cykličnosti s náznakem zlepšování vývoje. Přesto ke konci roku 2010 byla jen ve dvou krajích (Libereckém a Zlínském) míra registrované nezaměstnanosti nižší než k 31. 12. 2009. Při relativně vysokém růstu míry nezaměstnanosti ve všech krajích zůstaly zachovány její regionální rozdíly. Mezi koncem roku 2008 a 2010 vzrostla míra nezaměstnanosti v Hlavním městě Praze na dvojnásobek, přesto je zde nezaměstnanost v ČR nejnižší. Obdobně protipól – Ústecký kraj – při zvýšení z 10,3 % na 13,9 % zůstává regionem s nejvyšší nezaměstnaností. Ani postavení ostatních krajů na pomyslném žebříčku se téměř nezměnilo. Jedinou výjimkou je Olomoucký kraj, který se vlivem silného růstu nezaměstnanosti posunul hned za nejpostiženější Ústecko.

***Podíl dlouhodobě  
nezaměstnaných vzrostl  
v r. 2010 nejvíce na  
Olomoucku a Zlínsku***

Na rozdíl od celkové nezaměstnanosti rostl celostátně rychleji než v roce 2009 podíl dlouhodobě nezaměstnaných na pracovní síle (nárůst o téměř 1 procentní bod). Nejvyšší zastoupení mají nezaměstnaní déle než 1 rok v Ústeckém a Moravskoslezském kraji, relativně nejvíce jich však v roce 2010 přibýlo v Olomouckém kraji. Nejpomaleji rostl v posledních dvou letech podíl dlouhodobě nezaměstnaných v Praze – zřejmě v souvislosti s širší nabídkou volných pracovních míst i lepší kvalifikační strukturou nezaměstnaných.



**Pokles počtu zaměstnaných cizinců**

Pomalejší růst nezaměstnanosti byl částečně umožněn snižováním podílu zaměstnávaných cizinců. Jejich podíl na pracovní síle poklesl oproti roku 2008 ve všech krajích. Nejpomaleji klesal podíl cizinců na pracovní síle v Moravskoslezském, Zlínském a Olomouckém kraji, které se ovšem řadí ke krajům s nejnižším podílem zaměstnávaných cizinců.

Změny v zaměstnávání cizinců se koncentrovaly téměř v plné míře na osoby mimo státy Evropské unie. Zatímco evidence zahrnovala ke konci roku 2008 celkem 205 tisíc zaměstnanců ze států mimo EU, pak k 31. 12. 2010 jich bylo již o 60 tisíc méně. Naopak ze zemí EU téměř 6 tisíc zaměstnaných osob za uvedené období přibylo.

**Velké územní rozdíly v nástupu a intenzitě projevů recese**

Ekonomická recese nenastoupila ve všech krajích ve stejnou dobu. V závislosti na odvětvové struktuře hospodářství v kraji, zejména struktuře průmyslu, a na podílu vyvážené produkce se začal hospodářský pokles projevovat v meziročním růstu nezaměstnanosti již ve 4. čtvrtletí 2008 v pěti krajích, v ostatních krajích a celostátně až v 1. čtvrtletí 2009. Zatímco období nástupu meziročního růstu nezaměstnanosti se mezi kraji nelišilo o více než jedno čtvrtletí, byla změna trendu rozložena na celý rok – od 3. čtvrtletí 2010 (ve čtyřech krajích – Libereckém, Vysočině, Královéhradeckém a Moravskoslezském) po 2. čtvrtletí 2011, kdy jako poslední region zaznamenaly pozitivní změnu trendu Hlavní město Praha a Středočeský kraj. Mírnější projev recese se projevil v Jihomoravském kraji dočasným zlepšením pozice tohoto kraje v mezikrajském srovnání míry nezaměstnanosti, naproti tomu pozice Olomouckého kraje se v období recese zhoršila a nezlepšila se ani na počátku roku 2011. V Karlovarském a Libereckém kraji byla největší odchylka (v absolutní hodnotě) míry nezaměstnanosti od republikového průměru ve 2. čtvrtletí 2009, v Pardubickém, Jihomoravském, Olomouckém, Zlínském kraji a na Vysočině v 1. čtvrtletí 2010 a v ostatních krajích byla odchylka od průměru ČR v období hospodářské recese menší než před ní.

**Nejvíce nových příjemců předčasných starobních důchodů bylo v roce 2009**

Obtížné uplatňování osob starších 50 let na trhu práce vede dlouhodobě k vysokému počtu žadatelů o odchod do předčasných důchodů. Z údajů o tzv. „sólo“ starobních důchodech (tedy důchodech bez souběhu s vdovským a vdoveckým důchodem) za Českou republiku vyplývá, že nejvyšší počet nových příjemců předčasných důchodů byl v roce 2009; v tomto roce se

**Nejčastěji se do předčasného důchodu odchází na Vysočině**

předčasné důchody na nově vyplácených starobních důchodech podílely z 36 %. Na rozdíl od předešlých dvou let a roku 2010 odcházely v letech 2008 – 2009 z celostátního pohledu výrazně častěji do předčasného důchodu ženy. V roce 2010 poklesl podíl nově odcházejících žen do předčasného důchodu na úroveň blížící se hodnotám před hospodářským poklesem.

Podíl všech příjemců předčasných důchodů (tj. včetně stávajících, podle stavu v prosinci) představoval zhruba pětinu starobních důchodců a rostl v období 2005 – 2008 ročně o 1 procentní bod. V roce 2009 dynamika vzrostla na 1,5 procentního bodu a v roce 2010 došlo ke zpomalení růstu na 1,2 procentního bodu. Nadprůměrný růst podílu příjemců předčasných důchodů z celkového počtu příjemců starobních důchodů byl v roce 2010 registrován v 8 krajích, nejvíce v Olomouckém kraji a na Vysočině. Nejpomaleji přibývá předčasných důchodů v Hlavním městě Praze, kde jejich zastoupení jen mírně přesahuje polovinu republikového průměru. Naproti tomu je na Vysočině průměr ČR překročen téměř o jednu třetinu (a také v tomto kraji zhruba každý třetí příjemce „sólo“ starobního důchodu pobírá předčasný starobní důchod). Z hlediska pohlaví je vyšší podíl předčasných starobních důchodů u žen ve všech krajích s výjimkou Jihomoravského a Olomouckého.

**Územní disparity příjmů domácností se v roce 2009 zmenšily**

Růst příjmů domácností se zastavil v roce 2008. Čistý disponibilní důchod domácností připadající na 1 obyvatele kraje poklesl v roce 2009 (poslední dostupný údaj) v 11 krajích, nejvíce v Hlavním městě Praze, kde však nadále zůstává mezi kraji nejvyšší. Disponibilní příjmy na obyvatele rostly pouze v krajích s nejnižší úrovní příjmů, tedy v Ústeckém, Karlovarském a Libereckém kraji. Jako jednu z příčin tohoto vývoje lze spatřovat růst sociálních příjmů.

**Úroveň mezd, vyjádřená mzdovým mediánem, v roce 2010 ve většině krajů mírně rostla**

Relativně vysoký růst mezd se zastavil v roce 2009; v šesti krajích mzdy dokonce poklesly. Při celkovém meziročním snížení objemu vyplácených mzdových prostředků (v celé republice o více než 20 mld. Kč) vycházel růst průměrných mezd z posunu ve struktuře zaměstnanosti. Ten souvisel především s propouštěním zaměstnanců s nižšími mzdami a poklesem nemocnosti. Oživení ekonomiky bylo v roce 2010 provázeno růstem mzdového mediánu ve všech krajích s výjimkou Pardubického (pokles o 0,5 %) a Hlavního města Prahy (stagnace). Určitou dynamiku růstu mezd si po oba poslední roky udržel pouze Ústecký a Jihomoravský kraj. Ve všech krajích byl v roce 2010 překročen mzdový medián z roku 2008, nejvíce v Jihomoravském kraji, a to o 4 procenta. Rozpětí mezi mzdovým mediánem v kraji s nejvyšší a nejnižší úrovní mezd (Hlavní město Praha a Karlovarský kraj) se zvětšovalo jak před obdobím hospodářské recese, tak i v jeho průběhu. Na Karlovarsku jsou nyní mzdy o 30 % nižší než v Praze.

**HDP na obyvatele rostl v roce 2009 pouze v Hlavním městě Praze**

Zpomalení růstu HDP se začalo ve většině krajů projevat již v roce 2008 vlivem nižší poptávky po průmyslové produkci. V roce 2009 se kumuloval pokles průmyslové produkce ve všech krajích s výjimkou Hlavního města Prahy se snížením stavební výroby (objem provedených stavebních prací poklesl v 10 krajích) i nižší zemědělskou produkcí ve všech krajích. Relativně nejvyšší pokles HDP na obyvatele (v běžných cenách) byl v roce 2009 zaznamenán v Moravskoslezském a Libereckém kraji. HDP stagnoval v Jihočeském kraji a vzrostl pouze v Hlavním městě Praze (o 0,6 %). K nepatrnému poklesu došlo ještě v Plzeňském kraji, avšak ten patřil mezi tři kraje, kde se HDP snižoval již v roce 2008.

**Pokles tvorby hrubého fixního kapitálu byl v roce 2009 rychlejší než pokles HDP**

Hospodářské problémy byly provázeny sníženou mírou investování. Zatímco v roce 2007 více než čtvrtina (25,2 %) HDP směřovala do tvorby hrubého fixního kapitálu (THFK), v roce 2008 poklesl tento podíl na 23,9 % a v roce 2009 na 22,5 %. Snížení podílu THFK na HDP zaznamenalo v roce 2008 celkem 10 krajů, v roce 2009 k němu došlo v 8 případech. Snížení míry investic v obou letech zaznamenaly 4 kraje (Hlavní město Praha, Jihočeský, Jihomoravský a Zlínský kraj).

**Zemědělská produkce**

Snížení zemědělské produkce se v roce 2009 nevyhnulo žádnému kraji,



***poklesla v roce 2009  
pod úroveň let 2007  
a 2008 ve všech krajích***

přítom v 10 krajích byla produkce na hektar zemědělské půdy nejnižší za posledních 5 let. Došlo ke kombinaci nižší rostlinné produkce vlivem podprůměrné sklizně za současného poklesu živočišné produkce, hlavně mléka a masa. O více než pětinu poklesla meziročně zemědělská produkce (v přepočtu na ha) v Karlovarském a Ústeckém kraji, nejmenší pokles (15,1 %) zaznamenal Pardubický kraj. Nejnižší produkce na hektar obhospodařované půdy zůstává dlouhodobě v Karlovarském a Libereckém kraji.

***Nejrychlejší oživení  
průmyslu ve  
Středočeském,  
Pardubickém a Morav-  
skoslezském kraji***

Oživení průmyslu v roce 2010 ve většině krajů ČR lze doložit růstem tržeb za prodej průmyslových výrobků. Výjimku tvořilo Hlavní město Praha, Olomoucký a Jihočeský kraj. V Jižních Čechách a na Olomoucku klesaly tržby pomaleji než v roce 2009. Zatímco v Praze byl první meziroční pokles tržeb v průmyslu zaznamenán až v roce 2010, ve všech ostatních krajích klesaly tržby již v roce 2009. Nad úroveň roku 2008 se dostaly v roce 2010 tržby pouze v průmyslových podnicích Středočeského, Pardubického, Moravskoslezského kraje a Hlavního města Prahy, tedy zejména v krajích s vysokým podílem výroby dopravních prostředků a elektroniky a zároveň s vysokým podílem vývozu. Meziroční zvýšení vývozu (zboží nejen průmyslového) v Pardubickém kraji o třetinu a ve Středočeském kraji o sedminu vedlo k tomu, že byl Plzeňský kraj odsunut až na 3. místo v objemu vývozu na 1 obyvatele kraje.

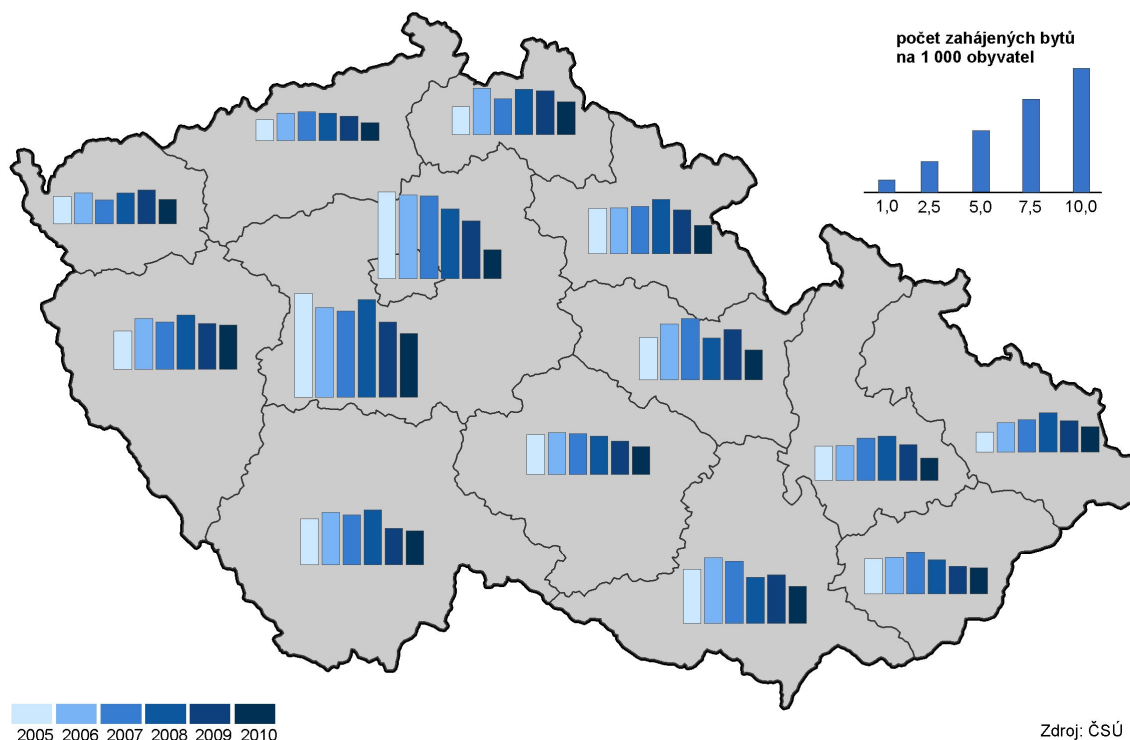
***Na území Středo-  
českého kraje v roce  
2010 poklesl objem  
stavebních prací  
o více než čtvrtinu***

Stavební aktivita poklesla v roce 2010 na území všech krajů, přitom v roce 2009 se snížil objem stavebních prací v 10 krajích. Největší meziroční pokles byl v roce 2010 zaznamenán ve Středočeském kraji. Dlouhodobě je nízký objem stavebních prací lokalizován do Libereckého, Královéhradeckého a Pardubického kraje. Do roku 2009 se k nim řadil i Zlínský kraj, avšak vysoká rozestavěnost vedla k tomu, že se zde objem stavebních prací snižoval pomaleji než v ostatních krajích (pokles o méně než 1 % při celostátním poklesu o 12,2 %). Objemem stavebních prací na obyvatele se tento kraj posunul v mezikrajském srovnání z předposledního na 8. místo. Pokles intenzity výstavby se nevyhnul ani Hlavnímu městu Praze. Jestliže v roce 2005 zde činil objem stavebních prací na obyvatele 216 % republikového průměru, v roce 2010 to bylo „jen“ 180 %. Naproti tomu na obyvatele Vysočiny byly „prostavěny“ jen dvě třetiny průměru ČR.

***Intenzita zahajování  
výstavby bytů poklesla  
v roce 2010 v Hl. m.  
Praze pod republikový  
průměr***

Bytová výstavba, zejména zahajování výstavby nových bytů, je velmi těsně spojena s hospodářským vývojem, a to především v ekonomických centrech a jejich zázemí. Zatímco výstavba největšího počtu nových bytů v ČR v uplynulých 20 letech začala v roce 2007 (v přepočtu na 1 000 obyvatel již o rok dříve), v Praze a Středočeském kraji vrcholilo zahajování výstavby bytů již v roce 2005. Naproti tomu v 5 krajích bylo nejvíce bytů zahájeno v roce 2008 a v Karlovarském kraji dokonce až v roce 2009. Jde však o kraj, kde je intenzita bytové výstavby dlouhodobě jedna z nejnižších (po Ústeckém kraji).

### Zahájená bytová výstavba v krajích ČR v letech 2005 až 2010



**Více ubytovaných  
cizinců v Praze vedlo  
v roce 2010 k růstu  
počtu hostů v celé ČR**

Oživení hospodářství se v roce 2010 projevilo i v oblasti cestovního ruchu. Po dvouletém úbytku počtu hostů hromadných ubytovacích zařízení se jejich počet v uplynulém roce meziročně zvýšil o 1,9 %, což pokrylo předchozí pokles počtu hostů pouze z jedné čtvrtiny. Rozhodující vliv na růst počtu hostů mělo zvýšení počtu ubytovaných cizinců v hlavním městě. Praha si tak upevnila dominantní postavení; v roce 2010 zde nocovalo 39 % všech hostů hromadných ubytovacích zařízení v ČR, přitom u cizinců byl tento podíl dokonce 65 %. Naproti tomu se od roku 2005 snižuje počet hostů ve Středočeském kraji a od roku 2007 v Jihočeském, Ústeckém, Libereckém a Královéhradeckém kraji.

**Dopad snížení produkce  
na životní prostředí,  
především na snižování  
emisí**

Pozitivní vývoj v letech 2008 a 2009 v oblasti emisí souvisí s poklesem průmyslové výroby včetně výroby elektřiny z hnědého uhlí. Na pokles produkce oxidů dusíku mimo to působilo i snižování intenzity dopravy. Zatímco ke snížení měrných emisí oxidů dusíku ( $\text{NO}_x$ ) došlo v roce 2009 ve všech krajích, měrné emise oxidu siřičitého ( $\text{SO}_2$ ) vzrostly v témže roce ve čtyřech krajích, v absolutním vyjádření zejména v Ústeckém a Plzeňském kraji. Tím se zhoršila pozice Plzeňského kraje při mezikrajském srovnání (ve prospěch Královéhradeckého kraje). Jiné změny postavení krajů v období recese nenastaly. Nejpříznivější situace z hlediska emisí  $\text{SO}_2$  zůstává na Vysočině a v Jihomoravském kraji, emisí  $\text{NO}_x$  v Jihočeském a Libereckém kraji. Naproti tomu nejkritičtější situace z hlediska emisí  $\text{SO}_2$  trvá v Ústeckém a Moravskoslezském kraji, z hlediska emisí  $\text{NO}_x$  pak v Hlavním městě Praze a v Ústeckém kraji.

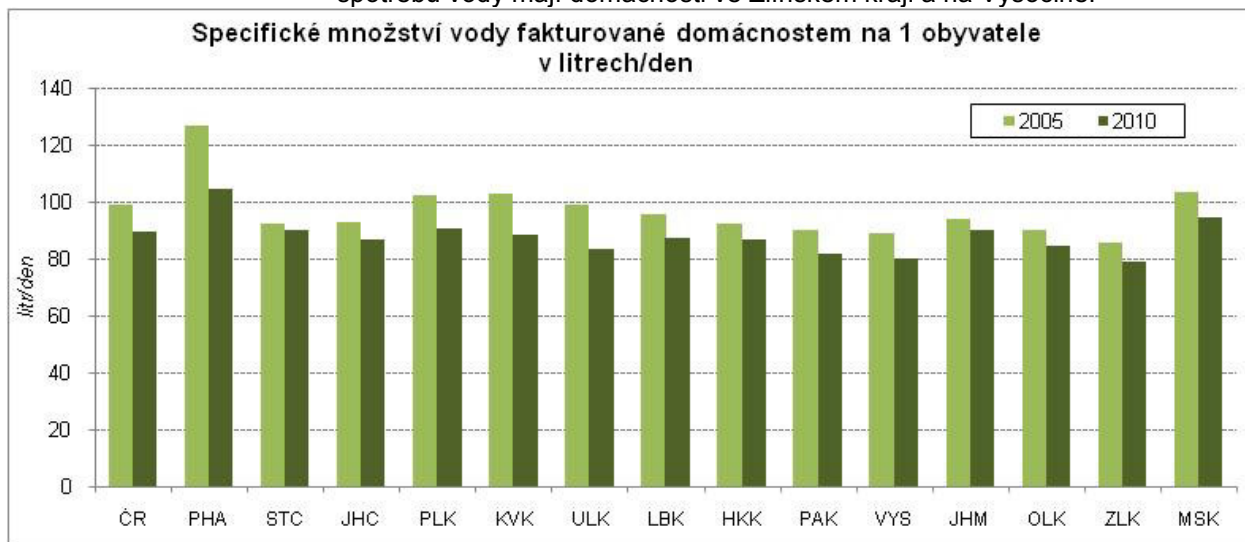
**Karlovarský a Jiho-  
český kraj produkují  
nejméně komunálního  
odpadu na 1 obyvatele**

Na rozdíl od snížení produkce podnikového odpadu v roce 2009 v souvislosti s poklesem průmyslové a stavební výroby se v letech 2008 a 2009 produkce komunálního odpadu zvyšovala. V šesti krajích tento růst probíhal po oba roky. Relativně největšími producenty komunálního odpadu (v přepočtu na obyvatele) jsou Středočeský kraj a Vysočina, tedy území s rozdrobenou sídelní strukturou a nižším podílem městského obyvatelstva. Nejnižší objem komunálního odpadu na obyvatele byl v roce 2009 zjištěn v Královéhradeckém kraji, tedy kraji s dlouhodobě nejvyšším podílem odděleně sbíraných složek komunálního odpadu. Naproti tomu Karlovarský,

**Zvyšování cen vodného  
přispívá k poklesu  
spotřeby vody  
v domácnostech**

Ústecký a Středočeský kraj mají podíl separovaného odpadu dlouhodobě podprůměrný, od roku 2007 se k nim přidal i Jihomoravský kraj. Na celkovém snížení podílu odděleně sbíraných složek komunálního odpadu se v roce 2009 podílely především Pardubický a Liberecký kraj.

Obdobně jako se od roku 2008 snižuje celkové množství fakturované vody dodané z vodovodů pro veřejnou potřebu, klesá i spotřeba vody v domácnostech. Ekonomické tlaky (růst ceny vodného a stočného) vedly k tomu, že byl meziroční pokles specifického množství vody fakturované domácnostem v roce 2010 zaznamenán ve všech krajích s výjimkou Středočeského. V tomto kraji klesala v posledních pěti letech spotřeba vody nejmáleji. Tento jev může být mimo jiné i projevem suburbanizace. Zatímco ještě v roce 2006 byla ve Středočeském kraji spotřeba vody na obyvatele 9 % pod republikovým průměrem, v roce 2010 byla zde již spotřeba nadprůměrná. I při výrazném snížení specifického množství vody fakturované domácnostem v Hlavním městě Praze (o 8,5 % v roce 2010) má metropole mezi kraji nejvyšší spotřebu vody v domácnostech, průměr ČR na obyvatele je zde překročen o 17 %. Naproti tomu nejnižší spotřebu vody mají domácnosti ve Zlínském kraji a na Vysočině.



**Investice na ochranu  
životního prostředí od  
roku 2007 směřují  
zejména do Plzeňského  
kraje**

Celkové výdaje na ochranu životního prostředí se v roce 2009 zvýšily jen nepatrně, přitom rychlejší růst investičních výdajů byl na úkor poklesu neinvestičních nákladů. Více prostředků bylo vynaloženo na budování čistíren odpadních vod, postupně se snižuje objem prostředků vynakládaných na ochranu ovzduší. V přepočtu na obyvatele se nejvíce v letech 2007 – 2009 investovalo do životního prostředí v Plzeňském kraji; v roce 2009 též v Libereckém a Jihočeském kraji. Tyto tři kraje přitom měly v roce 2005 mezi kraji nejnižší objem investovaných prostředků do životního prostředí. Za území s dlouhodobě nižším objemem investic do životního prostředí lze považovat Olomoucký kraj, kde se v přepočtu na obyvatele v roce 2009 investovalo necelých 45 % republikového průměru.