

Nezaměstnanost v Libereckém kraji v červnu nepatrně nižší

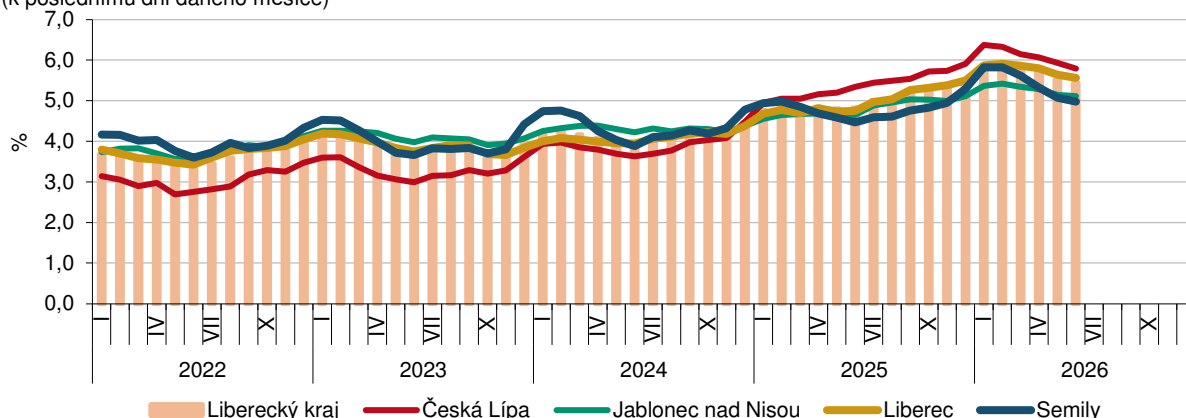
10. 7. 2026

Nezaměstnanost v Libereckém kraji se ke konci června 2026 v porovnání s předchozím měsícem snížila o 0,09 p. b. na 5,43 %. Počet uchazečů byl nižší o 1,5 %, počet volných míst se zvýšil o 6,3 %.

K 30. červnu 2026 dosáhl podíl nezaměstnaných v Libereckém kraji 5,43 % a mezi kraji Česka se jednalo o 4. nejvyšší hodnotu. Meziměsíčně se nezaměstnanost snížila pouze nepatrně o 0,09 procentních bodů (p. b.), ve srovnání s koncem června 2025 však byla hodnota tohoto ukazatele vyšší o 0,61 p. b. Nezaměstnanost žen byla ve srovnání s koncem května 2026 nižší o 0,04 p. b. a činila 6,09 %, u mužů se hodnota ukazatele snížila o 0,13 p. b. na 4,80 %.

Podíl nezaměstnaných na obyvatelstvu v Libereckém kraji a jeho okresech

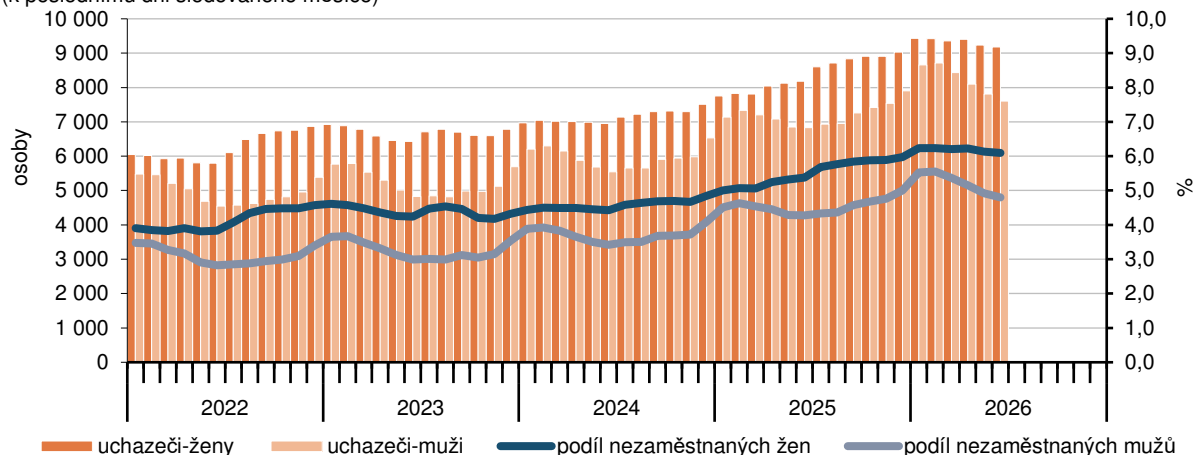
(k poslednímu dni daného měsíce)



Pozn.: Podíl nezaměstnaných na obyvatelstvu = podíl dosažitelných uchazečů o zaměstnání ve věku 15–64 let k obyvatelstvu ve stejném věku (v %)
Zdroj: Ministerstvo práce a sociálních věcí

Nezaměstnanost podle pohlaví v Libereckém kraji v jednotlivých měsících

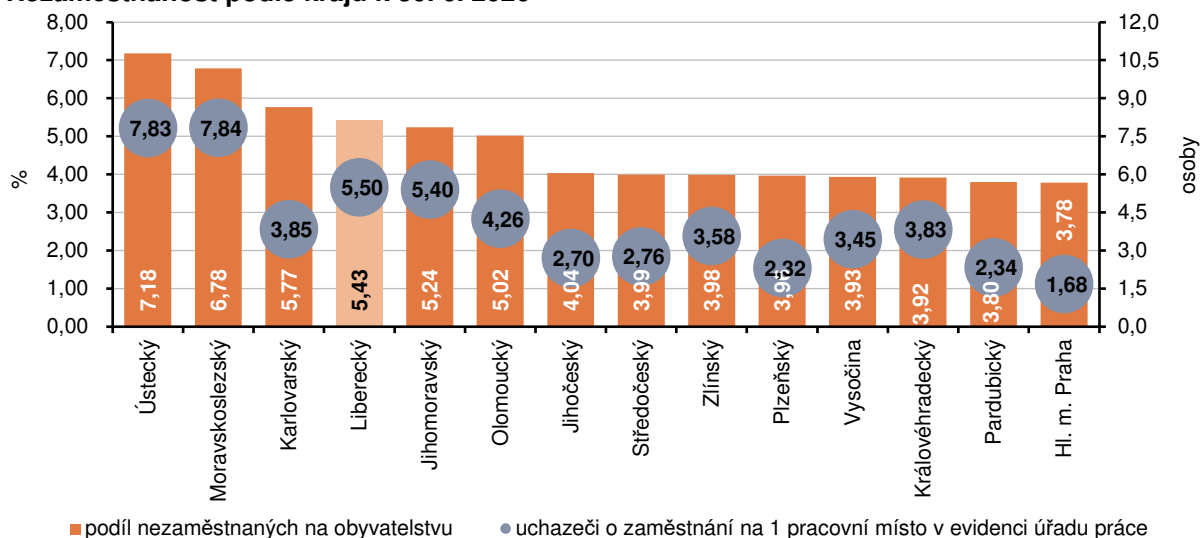
(k poslednímu dni sledovaného měsíce)



Zdroj: Ministerstvo práce a sociálních věcí

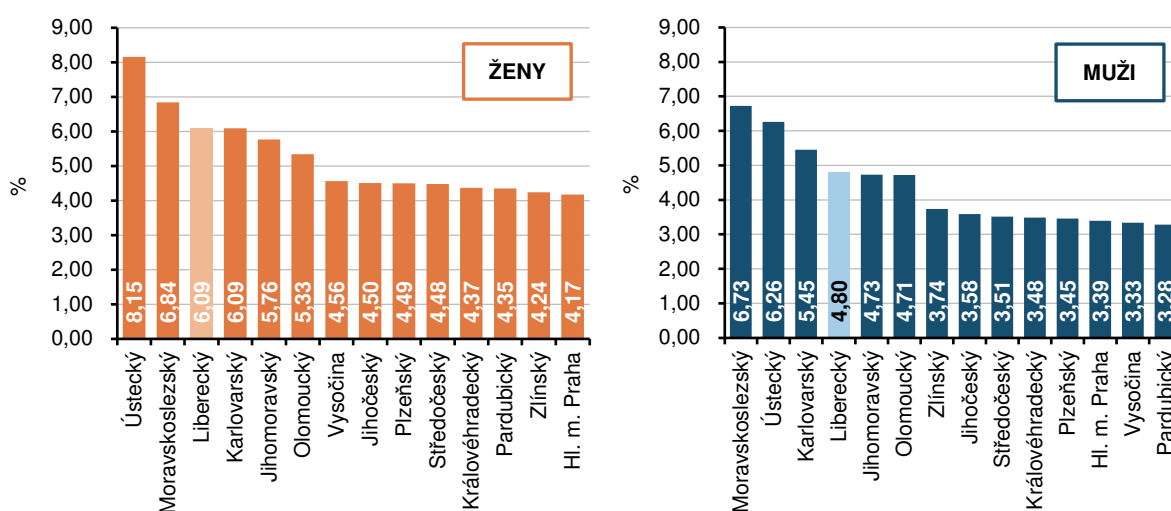
Meziměsíční snížení nezaměstnanosti vykázaly také všechny okresy Libereckého kraje – nejvýrazněji nezaměstnanost poklesla v okrese Česká Lípa (-0,15 p. b. na 5,79 %, nejvyšší podíl v kraji), následoval okres Semily (-0,09 p. b. na 4,98 %, tj. nejnižší podíl v kraji), okres Liberec (-0,08 p. b. na 5,56 %) a okres Jablonec nad Nisou (-0,03 p. b. na 5,11 %). V porovnání 75 okresů¹ Česka se okres Semily umístil na 49. příčce, 50. pozice patřila okresu Jablonec nad Nisou, 59. pozice okresu Liberec a okres Česká Lípa obsadil 62. místo. Nejnižší podíl nezaměstnaných zaznamenal opět okres Praha-východ společně s okresem Praha-západ (1,89 %), nejvyšší vykázal okres Karviná (10,24 %).

Nezaměstnanost podle krajů k 30. 6. 2026



Zdroj: Ministerstvo práce a sociálních věcí

Podíl nezaměstnaných podle pohlaví a krajů k 30. 6. 2026



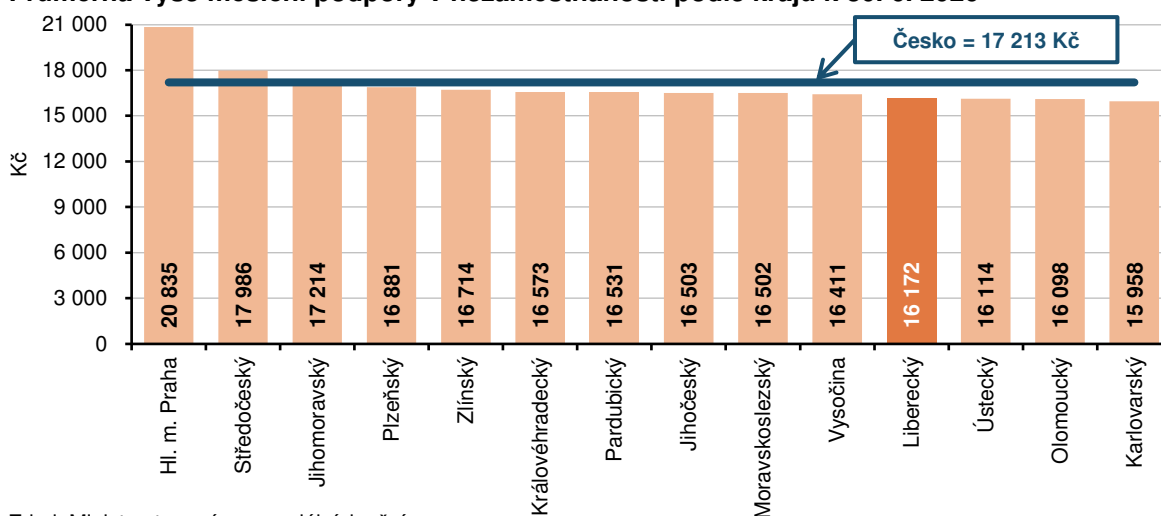
Zdroj: Ministerstvo práce a sociálních věcí

Podíl nezaměstnaných se v celém Česku meziměsíčně snížil o 0,03 p. b. na 4,79 %. Nižší podíl nezaměstnaných pak vedle Libereckého vykázalo také 11 dalších regionů. Nejvýraznější pokles podílu nezaměstnaných evidoval právě Liberecký kraj (již zmíněných -0,09 p. b.), po kterém následoval kraj

¹ Od ledna 2025 začalo MPSV publikovat sloučená data za okresy Praha-východ a Praha-západ a také za okresy Plzeň-jih a Plzeň-sever.

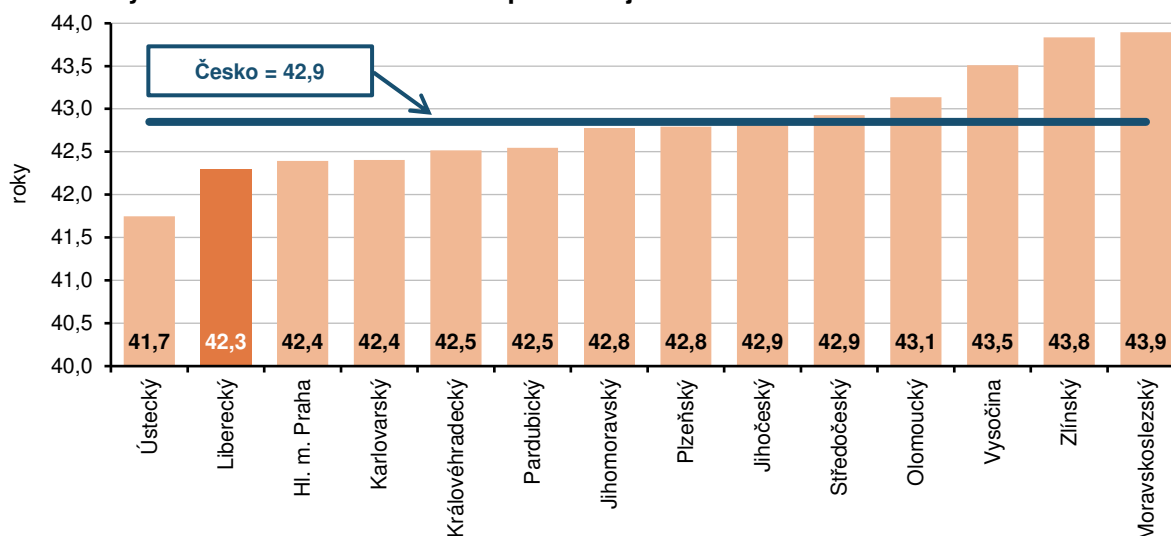
Karlovarský (-0,08 p. b. na 5,77 %). Hlavní město Praha jako jediný z regionů zaznamenal meziměsíčně vyšší nezaměstnanost (+0,02 p. b. na 3,78 %), v Pardubickém kraji se pak podíl nezaměstnaných ve srovnání s jeho hodnotou v květnu nezměnil a nadále činil 3,80 %. Nejnižší nezaměstnanost celkem a také u žen evidovalo hlavní město Praha (3,78 % celkem, 4,17 % v případě žen). Nejnižší nezaměstnanost mužů byla vykázána v Pardubickém kraji (3,28 %). Nejvyšší podíl nezaměstnaných celkem a žen evidoval Ústecký kraj (7,18 %, resp. 8,15 %), nejvyšší podíl mužů pak Moravskoslezský kraj (6,73 %). Libereckým ženám patřila v tomto srovnání 3. a mužům 4. nejhorší pozice.

Průměrná výše měsíční podpory v nezaměstnanosti podle krajů k 30. 6. 2026



Zdroj: Ministerstvo práce a sociálních věcí

Průměrný věk uchazečů o zaměstnání podle krajů k 30. 6. 2026

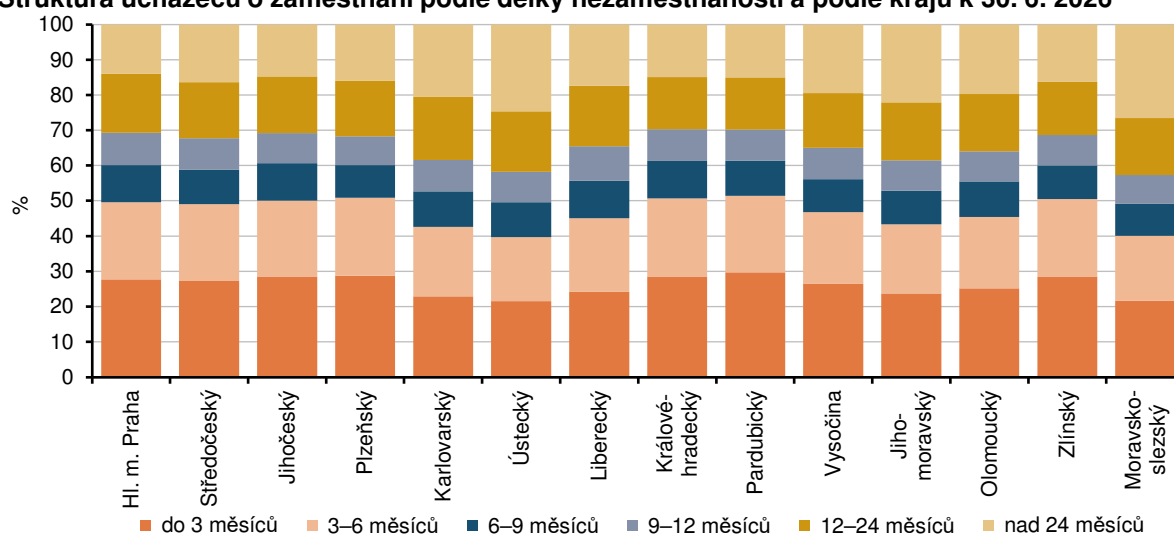


Zdroj: Ministerstvo práce a sociálních věcí

K 30. 6. 2026 registrovaly úřady práce v Libereckém kraji celkem 16 788 neumístěných uchazečů o zaměstnání, tj. o 259 osob (1,5 %) méně než ke konci května 2026. Počet žen bez zaměstnání se snížil o 53 osob (-0,6 %) a 9 181 žen představovalo 54,7 % celkového počtu nezaměstnaných. Počet nezaměstnaných mužů byl nižší o 206 osob (-2,6 %) a činil 7 607 osob. Osoby se zdravotním postižením tvořily 13,2 % uchazečů, absolventi a mladiství představovali 4,9 % nezaměstnaných.

Do skupiny dosažitelných ve věku 15–64 let patřilo 15 557 uchazečů (tj. 92,7 % z celkového počtu nezaměstnaných), z toho bylo 8 537 žen. Podporu v nezaměstnanosti pobíralo 4 468 uchazečů (tj. 26,6 % z celkového počtu uchazečů) a její průměrná výše dosáhla částky 16 172 Kč, tj. o 1 041 Kč pod republikovým průměrem. Nejvyšší podporu v rámci krajů pobírali nezaměstnaní v hlavním městě Praze (20 835 Kč), nejnižší uchazeči v Karlovarském kraji (15 958 Kč). Uchazečům o zaměstnání v Libereckém kraji bylo v průměru 42,3 let. Téměř 47 % uchazečů připadlo do věkové kategorie 45 až 64 let (46,9 %) s tím, že nejvyšší podíl představovali uchazeči ve věku 60 až 64 let (12,9 %). Do kategorie 65 a více let patřilo 1,2 % uchazečů, nejmladší uchazeči do 19 let tvořili 6,0 % nezaměstnaných. Podíl dlouhodobě nezaměstnaných (tj. nezaměstnaných evidovaných na úřadech práce déle než 12 měsíců) dosáhl v našem kraji 34,5 %. V mezikrajském srovnání se tento ukazatel pohyboval v intervalu od 29,7 % v Královéhradeckém do 42,7 % v Moravskoslezském kraji.

Struktura uchazečů o zaměstnání podle délky nezaměstnanosti a podle krajů k 30. 6. 2026



Zdroj: Ministerstvo práce a sociálních věcí

K poslednímu dni měsíce června 2026 bylo v Libereckém kraji k dispozici 3 053 volných pracovních míst, tj. v porovnání s minulým měsícem o 180 pozic více (+6,3 %). V průběhu sledovaného měsíce bylo nově nahlášeno 857 míst, 70 míst bylo obsazeno, 615 míst zrušeno a 8 míst uvolněno. Osobám se zdravotním postižením vyhovovalo 279 míst (9,1 % z celkového počtu), pro absolventy a mladistvé bylo určeno 507 míst (16,6 %).

V přepočtu na jedno volné pracovní místo připadlo v našem kraji 5,50 uchazečů o zaměstnání, tj. o 1,93 uchazečů více než v rámci celého Česka. V mezikrajském srovnání se hodnota ukazatele pohybovala od 1,68 uchazečů v hlavním městě Praze do 7,84 uchazečů v Moravskoslezském kraji. Hodnota vykázaná v Libereckém kraji byla 3. nejvyšší. V rámci okresů Libereckého kraje nejméně uchazečů na jedno volné místo připadlo v okrese Liberec (4,52 uchazečů), nejvíce v okrese Jablonec nad Nisou (9,12 uchazečů).

Poznámka:

Na základě novely zákona o zaměstnanosti, která nabyla účinnosti 1. července 2024, došlo k zavedení maximální lhůty, po kterou je možné vést volné pracovní místo v evidenci Úřadu práce ČR. Podle této úpravy je neobsazené volné pracovní místo vedeno v evidenci po dobu maximálně 6 měsíců ode dne jeho oznámení zaměstnavatelem příslušné krajské pobožce ÚP ČR. Výjimku tvoří pracovní místa, na jejichž obsazení probíhá řízení o vydání zaměstnanecké karty, modré karty nebo povolení k zaměstnání cizince. V důsledku automatické expirace volných pracovních míst dochází

k výraznému poklesu jejich počtu v evidenci ÚP ČR. Tento pokles bude nejvýraznější v lednu 2025, kdy expirují všechna volná pracovní místa nahlášená před 1. červencem 2024.

Kontakt:

Hana Kořátková
Oddělení informačních služeb
Krajská správa ČSÚ v Liberci
T: +420 704 675 184
E: infoservislbc@csu.gov.cz

Přílohy

Nezaměstnanost v Česku podle krajů a v okresech Libereckého kraje k 30. 6. 2026

Zdroj: Ministerstvo práce a sociálních věcí ČR

	Uchazeči o zaměstnání v evidenci úřadů práce		z toho			Podíl nezaměstnaných na obyvatelstvu (%) ¹⁾			Pracovní místa v evidenci úřadů práce		Uchazeči o zaměstnání na 1 pracovní místo v evidenci úřadů práce
	celkem	meziměsíční přírůstek/úbytek (%)	dosažitelní ve věku 15–64 let	ženy	s podporou v nezaměstnanosti	celkem	ženy	muži	celkem	meziměsíční přírůstek/úbytek (%)	
Česko	356 134	-0,8	334 936	190 744	96 817	4,79	5,24	4,35	99 854	5,8	3,57
v tom kraje:											
Hl. m. Praha	38 178	0,4	35 495	20 847	10 850	3,78	4,17	3,39	22 738	1,4	1,68
Středočeský	40 555	-0,6	38 008	22 421	12 480	3,99	4,48	3,51	14 671	5,0	2,76
Jihočeský	17 600	-1,5	16 592	9 613	5 224	4,04	4,50	3,58	6 511	10,2	2,70
Plzeňský	16 744	-0,5	15 736	9 263	5 189	3,96	4,49	3,45	7 216	6,1	2,32
Karlovarský	11 667	-1,6	10 841	6 055	2 379	5,77	6,09	5,45	3 033	13,4	3,85
Ústecký	39 775	-0,8	37 275	22 015	7 969	7,18	8,15	6,26	5 078	6,2	7,83
Liberecký	16 788	-1,5	15 557	9 181	4 468	5,43	6,09	4,80	3 053	6,3	5,50
v tom okresy:											
Česká Lípa	4 046	-2,1	3 821	2 328	1 133	5,79	6,86	4,77	709	6,9	5,71
Jablonec n. N.	3 230	-0,7	2 991	1 753	798	5,11	5,68	4,57	354	8,6	9,12
Liberec	7 131	-1,5	6 508	3 838	1 790	5,56	6,10	5,04	1 579	3,6	4,52
Semily	2 381	-1,8	2 237	1 262	747	4,98	5,49	4,50	411	14,2	5,79
Královéhradecký	14 566	-1,5	13 580	7 926	4 554	3,92	4,37	3,48	3 800	5,5	3,83
Pardubický	13 487	0,3	12 794	7 455	4 396	3,80	4,35	3,28	5 775	6,4	2,34
Vysočina	13 575	-0,8	12 732	7 562	4 325	3,93	4,56	3,33	3 937	15,6	3,45
Jihomoravský	43 530	-1,0	41 087	23 363	11 791	5,24	5,76	4,73	8 055	7,0	5,40
Olomoucký	20 798	-1,1	19 936	10 797	5 635	5,02	5,33	4,71	4 883	7,2	4,26
Zlínský	15 238	-0,9	14 434	7 863	5 067	3,98	4,24	3,74	4 261	8,8	3,58
Moravskoslezský	53 633	-0,7	50 869	26 383	12 490	6,78	6,84	6,73	6 843	4,9	7,84

¹⁾ podíl nezaměstnaných na obyvatelstvu = počet dosažitelných uchazečů o zaměstnání ve věku 15–64 let / počet obyvatel ve věku 15–64 let v %

Uchazeči o zaměstnání a pracovní místa v evidenci úřadů práce v Libereckém kraji a jeho okresech k 30. 6. 2026

Zdroj: Ministerstvo práce a sociálních věcí ČR

	Liberecký kraj	v tom okresy			
		Česká Lípa	Jablonec nad Nisou	Liberec	Semily
Uchazeči o zaměstnání v evidenci úřadu práce					
stav ke konci minulého měsíce	17 047	4 133	3 252	7 238	2 424
nově zařazení do evidence	1 712	391	328	729	264
nově ukončené evidence a vyřazení z evidence	1 979	477	351	838	313
v tom:					
umístění celkem	1 369	307	251	585	226
z toho úřadem práce	1 164	280	216	503	165
sankční vyřazení	296	110	66	82	38
ostatní	314	60	34	171	49
stav ke konci sledovaného měsíce	16 788	4 046	3 230	7 131	2 381
z toho:					
dosažitelní ve věku 15–64 let	15 557	3 821	2 991	6 508	2 237
ženy	9 181	2 328	1 753	3 838	1 262
z toho dosažitelné ve věku 15–64 let	8 537	2 201	1 633	3 511	1 192
osoby se zdravotním postižením	2 222	617	422	831	352
absolventi a mladiství	827	236	145	299	147
Pracovní místa v evidenci úřadu práce					
stav ke konci minulého měsíce	2 873	663	326	1 524	360
nově hlášená místa	857	170	146	420	121
obsazená místa	70	-	28	42	-
zrušená místa	615	124	96	325	70
uvolněná místa	8	-	6	2	-
stav ke konci sledovaného měsíce	3 053	709	354	1 579	411
z toho pro:					
osoby se zdravotním postižením	279	41	30	187	21
absolventy a mladistvé	507	72	42	300	93
Uchazeči o zaměstnání v evidenci úřadu práce s podporou v nezaměstnanosti	4 468	1 133	798	1 790	747
z toho:					
dosažitelní ve věku 15–64 let	4 376	1 115	779	1 751	731
ženy	2 527	681	450	985	411
osoby se zdravotním postižením	613	200	116	197	100
absolventi a mladiství	19	4	1	7	7

Podíl nezaměstnaných na obyvatelstvu podle okresů Česka k 30. 6. 2026

Zdroj: Ministerstvo práce a sociálních věcí ČR

	Podíl nezaměstnaných na obyvatelstvu ¹⁾ (%)	Pořadí		Podíl nezaměstnaných na obyvatelstvu ¹⁾ (%)	Pořadí
Česko	4,79	x			
v tom okres:					
Praha-východ a Praha-západ	1,89	1.	Tábor	4,48	39.
Rychnov nad Kněžnou	2,69	2.	Opava	4,52	40.
Pelhřimov	3,11	3.	Olomouc	4,62	41.
Zlín	3,32	4.	Náchod	4,63	42.
Kroměříž	3,38	5.	Rokycany	4,63	43.
Ústí nad Orlicí	3,40	6.	Frýdek-Místek	4,64	44.
Benešov	3,46	7.	Prostějov	4,72	45.
Mladá Boleslav	3,47	8.	Litoměřice	4,74	46.
Jindřichův Hradec	3,50	9.	Nový Jičín	4,77	47.
Jičín	3,51	10.	Český Krumlov	4,95	48.
Klatovy	3,57	11.	Semily	4,98	49.
Plzeň-jih a Plzeň-sever	3,59	12.	Jablonec nad Nisou	5,11	50.
Chrudim	3,68	13.	Kladno	5,18	51.
Prachatice	3,71	14.	Příbram	5,24	52.
Havlíčkův Brod	3,78	15.	Nymburk	5,32	53.
Hlavní město Praha	3,78	16.	Karlovy Vary	5,33	54.
Strakonice	3,78	17.	Šumperk	5,36	55.
České Budějovice	3,84	18.	Vsetín	5,40	56.
Brno-venkov	3,86	19.	Mělník	5,42	57.
Uherské Hradiště	3,90	20.	Přerov	5,54	58.
Vyškov	3,91	21.	Liberec	5,56	59.
Pardubice	3,95	22.	Jeseník	5,66	60.
Jihlava	3,99	23.	Kolín	5,69	61.
Plzeň-město	3,99	24.	Česká Lípa	5,79	62.
Žďár nad Sázavou	4,01	25.	Teplice	6,06	63.
Hradec Králové	4,06	26.	Brno-město	6,07	64.
Rakovník	4,10	27.	Znojmo	6,15	65.
Svitavy	4,19	28.	Hodonín	6,52	66.
Trutnov	4,19	29.	Louny	7,06	67.
Písek	4,26	30.	Děčín	7,22	68.
Beroun	4,33	31.	Ústí nad Labem	7,36	69.
Domažlice	4,34	32.	Ostrava-město	7,42	70.
Kutná Hora	4,38	33.	Sokolov	7,79	71.
Břeclav	4,40	34.	Chomutov	7,94	72.
Blansko	4,41	35.	Bruntál	8,24	73.
Třebíč	4,46	36.	Most	10,18	74.
Cheb	4,48	37.	Karviná	10,24	75.
Tachov	4,48	38.			

¹⁾ podíl nezaměstnaných na obyvatelstvu = počet dosažitelných uchazečů o zaměstnání ve věku 15–64 let / počet obyvatel ve věku 15–64 let v %

Meziměsíční změna počtu nezaměstnaných podle okresů Česka (červen 2026/květen 2026)

Zdroj: Ministerstvo práce a sociálních věcí ČR

	Meziměsíční přírůstek/ úbytek počtu nezaměst- naných (%)	Pořadí		Meziměsíční přírůstek/ úbytek počtu nezaměst- naných (%)	Pořadí
Česko	-0,76	x			
v tom okres:					
Jeseník	-5,45	1.	Chrudim	-0,84	39.
Znojmo	-4,03	2.	Žďár nad Sázavou	-0,74	40.
Český Krumlov	-3,57	3.	Přerov	-0,73	41.
Prachatice	-3,24	4.	Pelhřimov	-0,73	42.
Břeclav	-2,94	5.	Teplice	-0,70	43.
Jihlava	-2,93	6.	Jablonec nad Nisou	-0,68	44.
Trutnov	-2,84	7.	Hradec Králové	-0,58	45.
Mělník	-2,74	8.	Litoměřice	-0,57	46.
Náchod	-2,64	9.	Karlovy Vary	-0,54	47.
Klatovy	-2,45	10.	Brno-venkov	-0,47	48.
Uherské Hradiště	-2,37	11.	Frydek-Místek	-0,42	49.
Blansko	-2,31	12.	Strakonice	-0,41	50.
Cheb	-2,26	13.	Rokycany	-0,32	51.
Tachov	-2,21	14.	Zlín	-0,24	52.
Kolín	-2,11	15.	Plzeň-město	-0,19	53.
Česká Lípa	-2,11	16.	Beroun	-0,16	54.
Sokolov	-2,05	17.	Nymburk	-0,15	55.
Mladá Boleslav	-1,95	18.	Kutná Hora	0,08	56.
Hodonín	-1,94	19.	Ostrava-město	0,20	57.
Písek	-1,87	20.	Třebíč	0,24	58.
Opava	-1,84	21.	Nový Jičín	0,30	59.
Jindřichův Hradec	-1,81	22.	Plzeň-jih a Plzeň-sever	0,34	60.
Jičín	-1,80	23.	Havlíčkův Brod	0,34	61.
Semily	-1,77	24.	Vyškov	0,36	62.
Chomutov	-1,56	25.	Tábor	0,36	63.
Šumperk	-1,50	26.	Hlavní město Praha	0,39	64.
Rakovník	-1,48	27.	Kladno	0,42	65.
Liberec	-1,48	28.	Domažlice	0,43	66.
České Budějovice	-1,41	29.	Brno-město	0,45	67.
Děčín	-1,36	30.	Most	0,50	68.
Příbram	-1,35	31.	Prostějov	0,60	69.
Bruntál	-1,31	32.	Benešov	0,71	70.
Louny	-1,30	33.	Pardubice	0,75	71.
Karviná	-1,29	34.	Kroměříž	1,05	72.
Vsetín	-1,23	35.	Praha-východ a Praha-západ	1,55	73.
Ústí nad Orlicí	-1,13	36.	Rychnov nad Kněžnou	1,96	74.
Olomouc	-1,09	37.	Svitavy	1,99	75.
Ústí nad Labem	-1,08	38.			

Počet uchazečů na 1 volné pracovní místo v evidenci úřadů práce podle okresů Česka k 30. 6. 2026

Zdroj: Ministerstvo práce a sociálních věcí ČR

	Počet uchazečů na 1 volné pracovní místo v evidenci úřadů práce	Pořadí		Počet uchazečů na 1 volné pracovní místo v evidenci úřadů práce	Pořadí
Česko	3,80	x			
v tom okres:					
Praha-východ a Praha-západ	1,21	1.	Rakovník	4,08	39.
Mladá Boleslav	1,34	2.	Žďár nad Sázavou	4,26	40.
Prachatice	1,36	3.	Trutnov	4,30	41.
Tachov	1,37	4.	Uherské Hradiště	4,33	42.
Hlavní město Praha	1,68	5.	Vyškov	4,47	43.
Cheb	1,75	6.	Liberec	4,52	44.
Kutná Hora	1,83	7.	Přerov	4,52	45.
Český Krumlov	1,85	8.	Břeclav	4,54	46.
Rokycany	1,87	9.	Kladno	4,57	47.
Pardubice	1,89	10.	Strakonice	4,62	48.
Ústí nad Orlicí	2,02	11.	Prostějov	4,70	49.
Jihlava	2,04	12.	Šumperk	4,72	50.
Plzeň-jih a Plzeň-sever	2,11	13.	Příbram	4,89	51.
Nový Jičín	2,34	14.	Nymburk	5,22	52.
Písek	2,41	15.	Mělník	5,40	53.
Zlín	2,72	16.	Náchod	5,44	54.
Chrudim	2,76	17.	Litoměřice	5,53	55.
Pelhřimov	2,78	18.	Brno-město	5,70	56.
Plzeň-město	2,83	19.	Česká Lípa	5,71	57.
České Budějovice	2,93	20.	Semily	5,79	58.
Rychnov nad Kněžnou	2,97	21.	Znojmo	5,85	59.
Klatovy	3,12	22.	Chomutov	5,85	60.
Domažlice	3,20	23.	Třebíč	6,62	61.
Hradec Králové	3,23	24.	Blansko	6,67	62.
Kolín	3,54	25.	Opava	7,07	63.
Tábor	3,61	26.	Teplice	7,12	64.
Benešov	3,67	27.	Frýdek-Místek	7,18	65.
Jindřichův Hradec	3,68	28.	Hodonín	7,28	66.
Beroun	3,73	29.	Louny	7,30	67.
Jičín	3,75	30.	Most	7,37	68.
Kroměříž	3,76	31.	Ostrava-město	8,85	69.
Olomouc	3,82	32.	Jablonec nad Nisou	9,12	70.
Brno-venkov	3,90	33.	Bruntál	10,35	71.
Jeseník	3,90	34.	Ústí nad Labem	12,77	72.
Karlovy Vary	3,91	35.	Děčín	14,86	73.
Svitavy	4,01	36.	Sokolov	16,44	74.
Vsetín	4,03	37.	Karviná	18,23	75.
Havlíčkův Brod	4,06	38.			